

Gilet empiècement à torsades

Yoke cardigan with cables — Vest met pas in kabels

BERGERE

DE FRANCE

Une laine de qualité fabriquée en France

ENSEMBLE, FAVORISONS LA FABRICATION FRANÇAISE

Bergère de France est une filature familiale, installée à Bar-le-Duc, au cœur de la Lorraine depuis 1946. De la création des fils à l'expédition des pelotes, de la recherche de style à la réalisation des livres et magazines, toutes ces étapes sont réalisées en France dans nos ateliers. En choisissant la laine Bergère de France, vous favorisez une production locale et encouragez le savoir-faire français.



Une fabrication et une qualité maîtrisée

En tant que fabricant, nous apportons un grand soin à la qualité de nos fils. Nous maîtrisons et contrôlons ainsi directement toutes les étapes de la production.

Nous assurons dans notre usine les grandes étapes de fabrication du fil à tricoter : la teinture, la préparation, la filature, l'assemblage, le retordage, la finition et la mise en pelote des fils.

Une filature éthique

Nous avons à cœur de sélectionner des matières premières respectueuses de l'environnement et du bien-être animal. Nos laines proviennent d'élevages d'Uruguay et de Nouvelle-Zélande reconnus pour la qualité de leurs fibres. Nous utilisons du coton d'Égypte issu d'une agriculture biologique. Les matières synthétiques proviennent d'une entreprise Européenne que nous avons sélectionné pour son niveau de qualité.

- La Laine Française -

FABRICANT FRANÇAIS DE LAINE
DEPUIS 1946

Gilet empiècement à torsades

Yoke cardigan with cables — Vest met pas in kabels



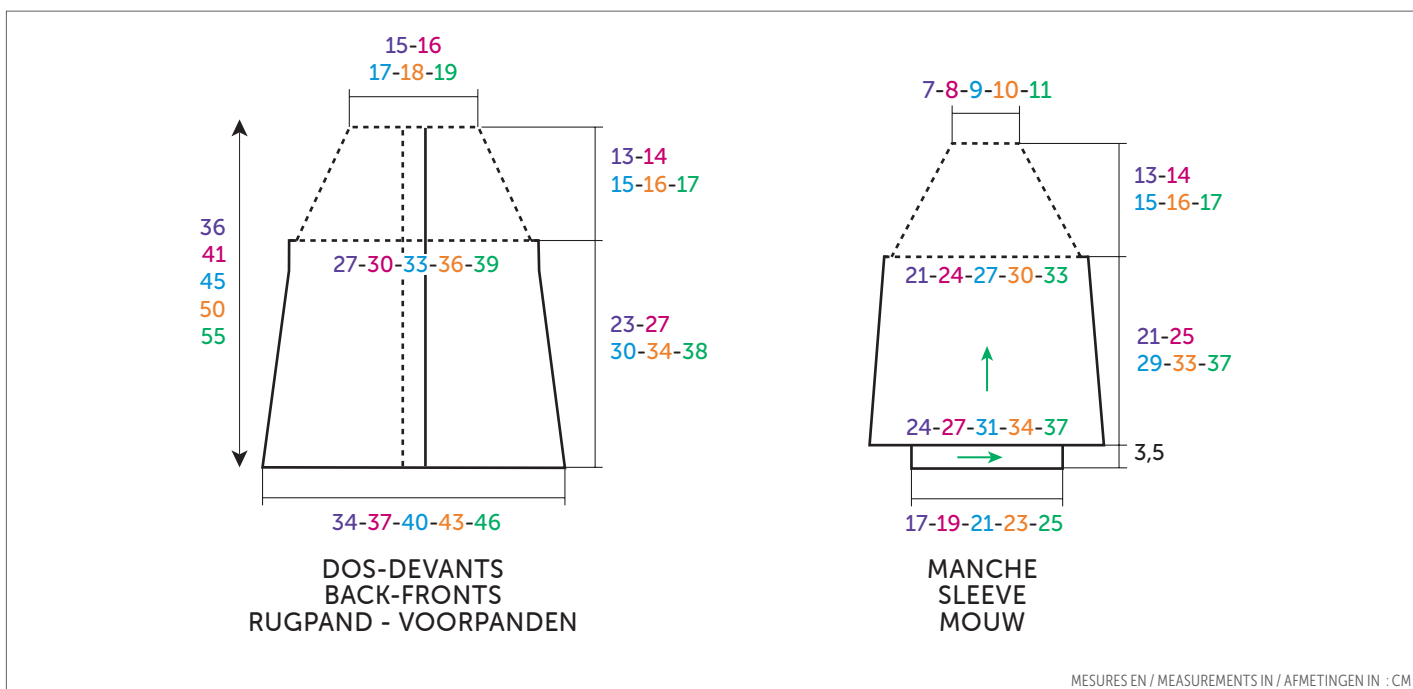
BARISIENNE

Capucine 10247

ANS - YRS - JAAR				
4	6	8	10	12
PELOTES - BALLS - BOLLEN				
5	6	7	7	8

☺ 50575

3 boutons en noix de coco cœur Ø 18 mm
 3 heart-shaped coconut buttons Ø 18 mm
 3 kokoshouten knopen hartje Ø 18 mm



FRANÇAIS

AIGUILLES
 n° 3,5 et 3,5 de 50 cm
 1 aig. à torsades

ACCESSOIRES
 3 boutons en noix de coco cœur
 Ø 18 mm réf. 50575 (lot de 6)

• Légende

Croisée à gauche = CàG

Croisée à droite = CàD

3 m. CàG sur 1 m. envers : Glisser 3 m. sur l'aig. à torsades devant le travail, tricoter la m. suivante à l'envers, puis les 3 m. de l'aig. à torsades à l'endroit.

3 m. CàD sur 1 m. envers : Glisser 1 m. sur l'aig. à torsades derrière le travail, tricoter les 3 m. suivantes à l'endroit, puis la m. de l'aig. à torsades à l'envers.

6 m. CàD : Glisser 3 m. sur l'aig. à torsades

derrière le travail, tricoter les 3 m. suivantes à l'endroit, puis les 3 m. de l'aig. à torsades à l'endroit.

3 m. CàD sur 2 m. ensemble endroit et 1 m. endroit : Glisser 3 m. sur l'aig. à torsades derrière le travail, tricoter les 3 m. suivantes à l'endroit, puis sur les 3 m. de l'aig. à torsades tricoter 2 m. ensemble endroit et 1 m. endroit.

2 m. CàD sur 2 m. ensemble endroit et 1 m. endroit : Glisser 3 m. sur l'aig. à torsades derrière le travail, tricoter les 2 m. suivantes à l'endroit, puis sur les 3 m. de l'aig. à torsades tricoter 2 m. ensemble endroit, 1 m. endroit.

2 m. CàD sur 2 m. ensemble endroit : Glisser 2 m. sur l'aig. à torsades derrière le travail, tricoter les 2 m. suivantes à l'endroit, puis les 2 m. de l'aig. torsades ensemble endroit.

2 m. CàD sur 2 m. ensemble envers : Glisser 1 m. sur l'aig. torsades derrière le travail, tricoter les 2 m. suivantes endroit, puis tricoter ensemble envers la m. de l'aig. torsades avec la 1ère m. de l'aig. gauche.

• Points employés

CÔTES FANTAISIE, aig. n° 3,5. Sur un nombre de m. divisible par 12 + 6.

1er rg (endroit du travail) : 5 m. envers, 3 m. endroit, 2 m. envers, 3 m. endroit, * 4 m. envers, 3 m. endroit, 2 m. envers, 3 m. endroit *, répéter de * à *, terminer par 5 m. envers.

2ème rg et tous les rgs suivants : Tricoter comme les m. se présentent.

JERSEY ENVERS, aig. n° 3,5.

TORSADE A, aig. n° 3,5. Sur 12 m.

1er rg (endroit du travail) : 3 m. CàG sur 1 m. envers, 3 m. CàD sur 1 m. envers.

2ème rg et tous les rgs pairs : Tricoter comme les m. se présentent.

3ème : 1 m. envers, 6 m. CàD, 1 m. envers.

5ème rg : 3 m. CàD sur 1 m. envers, 3 m. CàG sur 1 m. envers.

7ème - 9ème et 11ème rgs : 3 m. endroit, 2 m. envers, 3 m. endroit.

13ème rg : Reprendre au 1er rg.

POINT TORSADÉ A, aig. n° 3,5. Sur un

nombre de m. divisible par 12 + 8.

Tricoter 8 m. torsade **A**, * 4 m. jersey envers, 8 m. torsade **A** *, répéter de * à *.

POINT DE RIZ, aig. n° 3,5.

TORSADE B, aig. n° 3,5. Sur 6 m.

1er rg (endroit du travail) : 6 m. **CàD**.

2ème rg et tous les rgs pairs : Envers.

3ème et 5ème rgs : Endroit.

7ème rg : Reprendre au 1er rg.

POINT TORSADÉ B, aig. n° 3,5. Sur un nombre de m. divisible par 10 + 6.

Tricoter 6 m. torsade **B**, * 4 m. jersey envers, 6 m. torsade **B** *, répéter de * à *.

• Echantillon

Pour réussir votre modèle, il est important de tricoter l'échantillon (consulter nos astuces et conseils sur bergeredefrance.fr/conseils).

Un carré de 10 cm point torsadé **A** = 30 m. et 30 rgs.

• Réalisation

DOS :

Monter **102-114-126-138-150** m. Tricoter côtes fantaisie.

A **3** cm (**8** rgs) de haut, continuer en tricotant :

5 m. jersey envers, **92-104-116-128-140** m. point torsadé **A**, **5** m. jersey envers.

A **11-15-15-19-19** cm (**32-44-44-56-56** rgs) de hauteur totale, après un 2ème rg du point torsadé **A**, tricoter 2 m. ensemble envers dans chaque groupe de 4 m. jersey envers du point torsadé **A** (= **7-8-9-10-11** diminutions).

Continuer sur les **95-106-117-128-139** m. restantes en tricotant **1** m. jersey envers de moins entre chaque torsade **A**.

A **19-23-27-31-35** cm (**56-68-80-92-104** rgs) de hauteur totale, après un 2ème rg du point torsadé **A**, tricoter 2 m. ensemble envers dans chaque groupe de 3 m. jersey envers du point torsadé **A** (= **7-8-9-10-11** diminutions).

Continuer sur les **88-98-108-118-128** m. restantes en tricotant **1** m. jersey envers de moins entre chaque torsade **A**.

Emmanchures :

A **23-27-31-35-39** cm (**68-80-92-104-116** rgs) de hauteur totale, de chaque côté rabattre **4** m. Puis, laisser en attente les **80-90-100-110-120** m. restantes.

DEVANT GAUCHE :

Monter **58-58-70-70-82** m. Tricoter : **51-51-63-63-75** m. côtes fantaisie en terminant par 2 m. envers au lieu de 5, **7** m. point de riz (**pour la bordure**).

A **3** cm (**8** rgs) de haut, continuer en tricotant :

5 m. jersey envers, **44-44-56-56-68** m. point torsadé **A**, **2** m. jersey envers, **7** m. point de riz.

A **11-15-15-19-19** cm (**32-44-44-56-56** rgs) de hauteur totale, après un 2ème rg du point torsadé **A**, tricoter 2 m. ensemble envers dans chaque groupe de 4 m. jersey envers du point torsadé **A** (= **3-3-4-4-**

5 diminutions).

Continuer sur les **55-55-66-66-77** m. restantes en tricotant **1** m. jersey envers de moins entre chaque torsade **A**.

A **19-23-27-31-35** cm (**56-68-80-92-104** rgs) de hauteur totale, après un 2ème rg du point torsadé **A**, tricoter 2 m. ensemble envers dans chaque groupe de 3 m. jersey envers du point torsadé **A** (= **3-3-4-4-5** diminutions).

Continuer sur les **52-52-62-62-72** m. restantes en tricotant **1** m. jersey envers de moins entre chaque torsade **A**.

Emmanchure :

A **23-27-31-35-39** cm (**68-80-92-104-116** rgs) de hauteur totale, à droite rabattre **4** m. et terminer le rg.

Tricoter **1** rg sur les **48-48-58-58-68** m. restantes, puis les laisser en attente.

DEVANT DROIT :

Monter **58-58-70-70-82** m. Tricoter : **7** m. point de riz (**pour la bordure**), **51-51-63-63-75** m. côtes fantaisie en commençant par 2 m. envers au lieu de 5. A **3** cm (**8** rgs) de haut, continuer en tricotant :

7 m. point de riz, **2** m. jersey envers, **44-44-56-56-68** m. point torsadé **A**, **5** m. jersey envers.

A **11-15-15-19-19** cm (**32-44-44-56-56** rgs) de hauteur totale, après un 2ème rg du point torsadé **A**, tricoter 2 m. ensemble envers dans chaque groupe de 4 m. jersey envers du point torsadé **A** (= **3-3-4-4-5** diminutions).

Continuer sur les **55-55-66-66-77** m. restantes en tricotant **1** m. jersey envers de moins entre chaque torsade **A**.

A **19-23-27-31-35** cm (**56-68-80-92-104** rgs) de hauteur totale, après un 2ème rg du point torsadé **A**, tricoter 2 m. ensemble envers dans chaque groupe de 3 m. jersey envers du point torsadé **A** (= **3-3-4-4-5** diminutions).

Continuer sur les **52-52-62-62-72** m. restantes en tricotant **1** m. jersey envers de moins entre chaque torsade **A**.

Emmanchure :

A environ **23-27-31-35-39** cm (**69-81-93-105-117** rgs) de hauteur totale, à gauche rabattre **4** m. et terminer le rg, puis laisser les **48-48-58-58-68** m. restantes en attente.

POIGNETS (2) :

Monter **9** m. Tricoter **17-19-21-23-25** cm point de riz et rabattre toutes les m.

MANCHES :

Les flèches vertes sur le croquis indiquent le sens du travail.

Le long d'un grand côté d'un poignet, en tricotant relever **62-72-82-92-102** m. Puis, tricoter :

2 m. endroit, augmenter 1 m. endroit, **1** m. endroit, **3** m. envers, augmenter 1 m. endroit, **3** m. envers, *** 4** m. endroit, **3** m. envers, augmenter 1 m. endroit, **3** m. envers *, répéter de * à *,

terminer par **1** m. endroit, augmenter endroit, **2** m. endroit (= **8-9-10-11-12** augmentations).

Tricoter **1** rg comme les m. se présentent sur les **70-81-92-103-114** m. obtenues.

Au rg suivant, tricoter :

3 m. endroit, augmenter 1 m. endroit,

1 m. endroit, **3** m. envers,

augmenter 1 m. endroit, **1** m. endroit,

3 m. envers,

*** 4** m. endroit, **3** m. envers, augmenter 1 m. endroit, **1** m. endroit, **3** m. envers *, répéter de * à *,

terminer par **1** m. endroit, augmenter endroit, **3** m. endroit (= **8-9-10-11-12** augmentations).

Sur les **78-90-102-114-126** m. obtenues, continuer en tricotant :

5 m. jersey envers,

68-80-92-104-116 m. point torsadé **A**,

5 m. jersey envers,

A **9-13-13-17-17** cm (**28-40-40-52-52** rgs) de hauteur depuis le début de la manche, après un 2ème rg du point torsadé **A**, tricoter 2 m. ensemble envers dans chaque groupe de 4 m. jersey envers du point torsadé **A** (= **5-6-7-8-9** diminutions).

Continuer sur les **73-84-95-106-117** m. restantes en tricotant **1** m. jersey envers de moins entre chaque torsade **A**.

A **17-21-25-29-33** cm (**52-64-76-88-100** rgs) de hauteur depuis le début de la manche, après un 2ème rg du point torsadé **A**, tricoter 2 m. ensemble envers dans chaque groupe de 3 m. jersey envers du point torsadé **A** (= **5-6-7-8-9** diminutions).

Continuer sur les **68-78-88-98-108** m. restantes en tricotant **1** m. jersey envers de moins entre chaque torsade **A**.

A **21-25-29-33-37** cm (**64-76-88-100-112** rgs) de hauteur depuis le début de la manche, de chaque côté rabattre **4** m. Puis, laisser en attente les **60-70-80-90-100** m. restantes.

EMPIÈCEMENT :

Sur une aig. de 50 cm, glisser : les **48-48-58-58-68** m. laissées en attente au devant gauche, les **60-70-80-90-100** m. d'une manche, les **80-90-100-110-120** m. du dos, les **60-70-80-90-100** m. de la 2ème manche, les **48-48-58-58-68** m. du devant droit.

Sur les **296-326-376-406-456** m. obtenues, tricoter :

7 m. point de riz,

3 m. jersey envers,

276-306-356-386-436 m. point torsadé **B**,

3 m. jersey envers,

7 m. point de riz.

A **2,5** cm (**8** rgs) de hauteur d'empiècement après un 2ème rg du point torsadé **B**, tricoter :

7 m. point de riz,

1 m. envers, **2** m. ensemble envers,

6 m. endroit,

*** 2** m. ensemble envers, **2** m. envers, **6** m. endroit *, répéter de * à *,

lorsqu'il reste **10** m. sur l'aig. gauche, tricoter 2 m. ensemble envers, **1** m.

envers, 7 m. point de riz (= 29-32-37-40-45 diminutions).

Tricoter 5-5-11-11-11 rgs sur les 267-294-339-366-411 m. restantes en tricotant 7 m. point de riz, 253-280-325-352-397 m. comme elles se présentent, 7 m. point de riz.

Au rg suivant, tricoter :

7 m. point de riz,

2 m. ensemble envers,

6 m. endroit,

* 2 m. ensemble envers, 1 m. envers, 6 m. endroit *, répéter de * à *

lorsqu'il reste 9 m. sur l'aig. gauche, tricoter 2 m. ensemble envers, 7 m. point de riz (= 29-32-37-40-45 diminutions).

Tricoter 3-3-3-3-9 rgs sur les 238-262-302-326-366 m. restantes en tricotant 7 m. point de riz, 224-248-288-312-352 m. comme elles se présentent, 7 m. point de riz.

Au rg suivant, tricoter :

7 m. point de riz,

1 m. envers, 3 m. CàD sur 2 m. ensemble endroit et 1 m. endroit,

* 2 m. envers, 3 m. CàD sur 2 m. ensemble endroit et 1 m. endroit *, répéter de * à *

lorsqu'il reste 8 m. sur l'aig. gauche, tricoter 1 m. envers, 7 m. point de riz (= 28-31-36-39-44 diminutions).

Attention : Dès le rg suivant et jusqu'à la fin de l'empècement, sur les rgs pairs, continuer en tricotant point de riz les 7 premières m. et les 7 dernières m., et tricoter les autres m. comme elles se présentent.

Tricoter 5 rgs sur les 210-231-266-287-322 m. restantes.

Au rg suivant, tricoter :

7 m. point de riz, 1 m. envers,

2 m. CàD sur 2 m. ensemble endroit et 1 m. endroit,

* 2 m. env., 2 m. CàD sur 2 m. ensemble endroit et 1 m. endroit *, répéter de * à *, lorsqu'il reste 8 m. sur l'aig. gauche, tricoter 1 m. envers, 7 m. point de riz (= 28-31-36-39-44 diminutions).

Tricoter 3-5-5-5-5 rgs sur les 182-200-230-248-278 m. restantes.

Au rg suivant, tricoter :

7 m. point de riz, 1 m. envers,

2 m. CàD sur 2 m. ensemble endroit,

* 2 m. envers, 2 m. CàD sur 2 m. ensemble endroit *, répéter de * à *

lorsqu'il reste 8 m. sur l'aig. gauche, tricoter 1 m. envers, 7 m. point de riz (= 28-31-36-39-44 diminutions).

Tricoter 3 rgs sur les 154-169-194-209-234 m. restantes.

Au rg suivant, tricoter :

7 m. point de riz, 1 m. envers,

2 m. CàD sur 2 m. ensemble envers,

* 1 m. envers, 2 m. CàD sur 2 m. ensemble envers *, répéter de * à *

lorsqu'il reste 7 m. sur l'aig. gauche, les tricoter point de riz (= 28-31-36-39-44 diminutions).

Tricoter 1 rg sur les 126-138-158-170-190 m. restantes.

Au rg suivant, tricoter 2 m. ensemble envers dans chaque groupe de 2 m. envers (= 26-29-34-37-42 diminutions).

Tricoter 1 rg sur les 100-109-124-133-148 m. restantes.

Au rg suivant, tricoter 2 m. ensemble endroit dans chaque groupe de 2 m. endroit (= 28-31-36-39-44 diminutions).

Tricoter 1 rg sur les 72-78-88-94-104 m. restantes et les rabattre pour l'encolure.

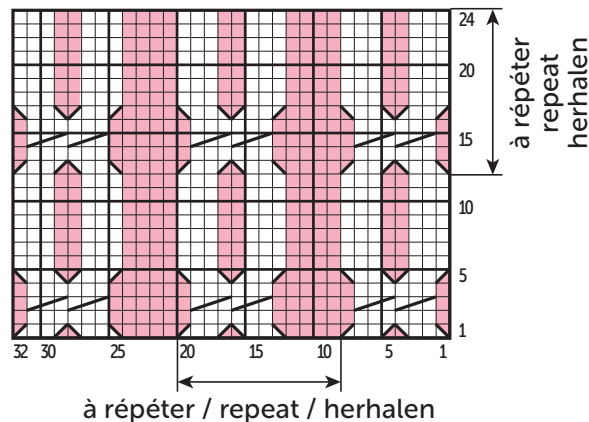
FINITIONS :

Faire les coutures des manches et des côtés du gilet.

Sur la bordure du devant droit, former 3 boutons sans couper les fils à 4 m. du bord (consulter nos astuces et conseils sur bergeredefrance.fr/conseils), la 1ère à 1,5 cm de l'encolure, les autres espacées de 6-7-8-9-10 cm chacune.

Coudre les boutons.

POINT TORSADÉ A / CABLE STITCH A / KABELSTEEK A



	= 3 m. CÀG sur 1 m. envers / 4CLp1 / 3 st. lkr. over 1 st. averecht
	= 3 m. CÀD sur 1 m. envers / 4CRp1 / 3 st. rkr. over 1 st. averecht
	= 1 m. jersey envers / 1 Rev St st / 1 st. averchte tricotsteek
	= 1 m. jersey endroit / 1 St st / 1 st. rechte tricotsteek
	= 6 m. CÀD / 6CR / 6 st. rkr.



KNITTING NEEDLES

3.5 mm and 50cm long 3.5 mm

1 cable needle (CN)

ACCESSORIES

3 heart-shaped coconut buttons
Ø 18 mm ref. 50575 (pk of 6)

• Abbreviations

Left cross = CL

Right cross = CR

4CLp1: Slip 3 sts to CN in front of work, p the next st, then k the 3 sts from CN.**4CRp1:** Slip 1 st to CN at back of work, k the next 3 sts, then p the st from CN.**6CR:** Slip 3 sts to CN at back of work, k the next 3 sts, then k the 3 sts from CN.**3CR over k2 tog and k 1:** Slip 3 sts to CN at back of work, k the next 3 sts, then on the 3 sts from CN work k2 tog and k 1.**2CR over k2 tog and k 1:** Slip 3 sts to CN at back of work, k the next 2 sts, then on the 3 sts from CN work k2 tog, k 1.**2CR over k2 tog:** Slip 2 sts to CN at back of work, k the next 2 sts, then k tog the 2 sts from CN.**2CR over p2 tog:** Slip 1 st to CN at back of work, k the next 2 sts, then p tog the st from CN with the 1st st from left needle.

• Stitches used

PATTERNED RIB (PATT RIB), using 3.5 mm needles. Worked on a number of sts div by 12 + 6.**Row 1 (RS):** p 5, k3, p 2, k3, * p4, k 3, p2, k3 *, rep from * to *, end with p 5.**Row 2 and every following row:** Work sts as they present themselves (k over k, p over p).**REVERSE STOCKING STITCH (REV ST ST),** using 3.5 mm needles.**CABLE A,** using 3.5 mm needles. Worked over 12 sts.**Row 1 (RS):** 4CLp1, 4CRp1.**Row 2 and all even rows:** Work sts as they present themselves (k over k, p over p).**Row 3:** p 1, 6CR, p1.**Row 5:** 4CRp1, 4CLp1.**Row 7, 9 and 11:** k 3, p 2, k 3.

After row 12, rep from Row 1.

CABLE STITCH A, using 3.5 mm needles. Worked on a number of sts div by 12 + 8.

Work 8 sts Cable A, * 4 sts in Rev St st, 8 sts Cable A *, rep from * to *.

SEED STITCH (SEED ST), using 3.5 mm needles.**CABLE B,** using 3.5 mm needles. Worked over 6 sts.**Row 1 (RS):** 6CR.**Row 2 and all even rows:** P.**Row 3 and 5:** K.

After row 6, rep from row 1.

CABLE STITCH B, using 3.5 mm needles. Worked on a number of sts div by 10 + 6.

Work 6 sts Cable B, * 4 sts in Rev St st, 6 sts Cable B *, rep from * to *.

• Tension/Gauge

To achieve a good result, it is essential to make a tension square (see our tips and tricks on bergeredefrance.com/advices).

30 sts and 30 rows in Cable stitch A = 10 cm (4 in) square.

• To make

BACK:

Cast on 102-114-126-138-150 sts. Work in Patt rib until work measures 3 cm (1¼ in) [8 rows]. Then cont as foll:

5 sts in Rev St st,

92-104-116-128-140 sts Cable stitch A,

5 sts in Rev St st.

Work as set until work measures 11-15-15-19-19 cm (4¼-6-6-7½-7½ in) [32-44-44-56-56 rows] total.

After a Row 2 of Cable stitch A, p2 tog in each group of 4 sts in Rev St st of Cable stitch A (= 7-8-9-10-11 decreases).

Cont on the rem 95-106-117-128-139 sts and work 1 less st in Rev St st between each Cable A.

Cont as set until work measures 19-23-27-31-35 cm (7½-9-10¾-12¼-13¾ in) [56-68-80-92-104 rows] total.

After a Row 2 du Cable stitch A, p2 tog in each group of 3 sts in Rev St st of Cable stitch A (= 7-8-9-10-11 decreases).

Cont on the rem 88-98-108-118-128 sts and work 1 less st in Rev St st between each Cable A.

Work as set until work measures 23-27-31-35-39 cm (9-10¾-12¼-13¾-15¼ in) [68-80-92-104-116 rows] total.

Armholes:

Cast off 4 sts at the beg of the next 2 rows. Then, leave on hold the rem 80-90-100-110-120 sts.

LEFT FRONT:

Cast on 58-58-70-70-82 sts. Work:

51-51-63-63-75 sts in Patt rib ending with p 2 instead of 5,

7 sts in seed st (for border).

Work as set until work measures 3 cm (1¼ in) [8 rows]. Cont as foll:

5 sts in Rev St st,

44-44-56-56-68 sts Cable stitch A,

2 sts in Rev St st,

7 sts in seed st.

Work as set until work measures 11-15-15-19-19 cm (4¼-6-6-7½-7½ in) [32-44-44-56-56 rows] total.

After a Row 2 of Cable stitch A, p2 tog in each group of 4 sts in Rev St st of Cable stitch A (= 3-3-4-4-5 decreases).

Cont on the rem 55-55-66-66-77 sts and work 1 less st in Rev St st between each Cable A.

Work as set until work measures 19-23-27-31-35 cm (7½-9-10¾-12¼-13¾ in) [56-68-80-92-104 rows] total.

After a Row 2 of Cable stitch A, p2 tog in each group of 3 sts in Rev St st of Cable stitch A (= 3-3-4-4-5 decreases).

Cont on the rem 52-52-62-62-72 sts and work 1 less st in Rev St st between each Cable A.

Work as set until work measures 23-27-

31-35-39 cm (9-10¾-12¼-13¾-15¼ in) [68-80-92-104-116 rows] total.

Armhole:

On right edge cast off 4 sts and work row to end.

Work 1 row on the rem 48-48-58-58-68 sts, then leave the sts on hold.

RIGHT FRONT:

Cast on 58-58-70-70-82 sts. Work:

7 sts in seed st (for border),

51-51-63-63-75 sts in Patt rib starting with p 2 instead of 5.

Work as set until work measures 3 cm (1¼ in) [8 rows]. Cont as foll:

7 sts in seed st,

2 sts in Rev St st,

44-44-56-56-68 sts Cable stitch A,

5 sts in Rev St st.

Work as set until work measures 11-15-15-19-19 cm (4¼-6-6-7½-7½ in) [32-44-44-56-56 rows] total. After a Row 2 of Cable stitch A, p2 tog in each group of 4 sts in Rev St st of Cable stitch A (= 3-3-4-4-5 decreases).

Cont on the rem 55-55-66-66-77 sts and work 1 less st in Rev St st between each Cable A.

Work as set until work measures 19-23-27-31-35 cm (7½-9-10¾-12¼-13¾ in) [56-68-80-92-104 rows] total. After a Row 2 of Cable stitch A, p2 tog in each group of 3 sts in Rev St st of Cable stitch A (= 3-3-4-4-5 decreases).

Cont on the rem 52-52-62-62-72 sts and work 1 less st in Rev St st between each Cable A.

Work as set until work measures environ 23-27-31-35-39 cm (9-10¾-12¼-13¾-15¼ in) [69-81-93-105-117 rows] total.

Armhole:

On left edge cast off 4 sts and work row to end, then laisser the rem 48-48-58-58-68 sts on hold.

WRISTS (2):

Cast on 9 sts. Work 17-19-21-23-25 cm (6¾-7½-8¼-9-9¾ in) in seed st and cast off all sts.

SLEEVES:

Green arrows on diagram show direction of work.

Along the longer side of a wrist, pick up and k 62-72-82-92-102 sts. Then, work:

k 2, inc 1 st kwise,

k 1, p 3,

inc 1 st kwise,

p 3,

* k 4, p 3, inc 1 st kwise, p 3 *, rep from * to *,

end with k 1, inc kwise, k 2 (= 8-9-10-11-12 increases).

Work 1 row as stitches present themselves on the 70-81-92-103-114 sts obtained.

On next row, work:

k 3, inc 1 st kwise,

k 1, p 3,

inc 1 st kwise, k 1,

p 3,

* k 4, p 3, inc 1 st kwise, k 1, p 3 *, rep from * to *,

end with k 1, inc kwise, k 3 (= 8-9-10-11-12 increases).

On the 78-90-102-114-126 sts obtained, cont as foll:

5 sts in Rev St st,

68-80-92-104-116 sts Cable stitch A,

5 sts in Rev St st,

Work as set until work measures 9-13-13-17-17 cm ($3\frac{1}{2}$ -5-5- $6\frac{3}{4}$ - $6\frac{3}{4}$ in) [28-40-40-52-52 rows] since starting sleeve. After a Row 2 of Cable stitch A, p2 tog in each group of 4 sts in Rev St st of Cable stitch A (= 5-6-7-8-9 decreases).

Cont on the rem 73-84-95-106-117 sts and work 1 less st in Rev St st between each Cable A.

Work as set until work measures 17-21-25-29-33 cm ($6\frac{3}{4}$ - $8\frac{1}{4}$ - $9\frac{3}{4}$ - $11\frac{1}{2}$ -13 in) [52-64-76-88-100 rows] since starting sleeve. After a Row 2 of Cable stitch A, p2 tog in each group of 3 sts in Rev St st of Cable stitch A (= 5-6-7-8-9 decreases).

Cont on the rem 68-78-88-98-108 sts and work 1 less st in Rev St st between each Cable A.

Work as set until work measures 21-25-29-33-37 cm ($8\frac{1}{4}$ - $9\frac{3}{4}$ - $11\frac{1}{2}$ -13- $14\frac{1}{2}$ in) [64-76-88-100-112 rows] since starting sleeve. Cast off 4 sts at the beg of the next 2 rows. Then leave on hold the rem 60-70-80-90-100 sts.

YOKE:

On a 50 cm ($19\frac{3}{4}$ in) long needle, slip: the 48-48-58-58-68 sts left on hold on left front,

the 60-70-80-90-100 sts of a sleeve,

the 80-90-100-110-120 sts of back,

the 60-70-80-90-100 sts of 2nd sleeve,

the 48-48-58-58-68 sts of right front.

On the 296-326-376-406-456 sts obtained, work:

7 sts in seed st,

3 sts in Rev St st,

276-306-356-386-436 sts Cable stitch B,

3 sts in Rev St st,

7 sts in seed st.

Work as set until yoke measures 2.5 cm (1 in) [8 rows]. After a Row 2 of Cable stitch B, work:

7 sts in seed st,

p 1, p2 tog,

k 6,

* p2 tog, p 2, k 6 *, rep from * to *,

until 10 sts rem on left needle, end with p2 tog, p 1, 7 sts in seed st (= 29-32-37-40-45 decreases).

Work 5-5-11-11-11 rows on the rem 267-294-339-366-411 sts and work 1 st in Rev St st in each group of purled sts.

On next row, work:

7 sts in seed st,

p2 tog,

k 6,

* p2 tog, p 1, k 6 *, rep from * to *,

until 9 sts rem on left needle, end with p2 tog, 7 sts in seed st (= 29-32-37-40-45 decreases).

Work 3-3-3-3-9 rows on the rem 238-262-302-326-366 sts and work 1 st in Rev St st in each group of p sts.

On next row, work:

7 sts in seed st,

p 1, 3CR over k2 tog and k 1,

* p 2, 3CR over k2 tog and k 1 *, rep from * to *,

until 8 sts rem on left needle, end with p 1, 7 sts in seed st (= 28-31-36-39-44 decreases).

Please note: Starting on next row and until end of yoke, on even rows, cont and work in seed st on the first 7 sts and last 7 sts, and work the other sts as they present themselves.

Work 5 rows on the rem 210-231-266-287-322 sts.

On next row, work:

7 sts in seed st, p 1,

2CR over k2 tog and k1,

* p2, 2CR over k2 tog and k 1 *, rep from * to *,

until 8 sts rem on left needle, end with p 1, 7 sts in seed st (= 28-31-36-39-44 decreases).

Work 3-5-5-5-5 rows on the rem 182-200-230-248-278 sts.

On next row, work:

7 sts in seed st, p 1,

2CR over k2 tog,

* p 2, 2CR over k2 tog *, rep from * to *,

until 8 sts rem on left needle, end with p 1, 7 sts in seed st (= 28-31-36-39-44 decreases).

Work 3 rows on the rem 154-169-194-209-234 sts.

On next row, work:

7 sts in seed st, p 1,

2CR over p2 tog,

* p 1, 2CR over p2 tog *, rep from * to *,

until 7 sts rem on left needle, work those sts in seed st (= 28-31-36-39-44 decreases).

Work 1 row on the rem 126-138-158-170-190 sts.

On next row, p2 tog in each group of p 2 (= 26-29-34-37-42 decreases).

Work 1 row on the rem 100-109-124-133-148 sts.

On next row, k2 tog in each group of k 2 (= 28-31-36-39-44 decreases).

Work 1 row on the rem 72-78-88-94-104 sts and cast them off for neck.

FINISHING:

Sew sleeve seams and sides of cardigan.

On border of right front, make 3 no-cut buttonholes, 4 sts in from edge (see our tips and tricks on bergeredefrance.com/advice), the 1st one located 1.5 cm ($\frac{1}{2}$ in) in from neck, the other ones spaced by 6-7-8-9-10 cm ($2\frac{1}{4}$ - $2\frac{3}{4}$ - $3\frac{1}{4}$ - $3\frac{1}{2}$ -4 in) each.

Sew buttons.

Secure and weave in ends.



BREINAALDEN

nr. 3,5 en 3,5 van 50 cm lang
1 kabelnld.

BENODIGDHEDEN

3 kokoshouten knopen hartje
Ø 18 mm art. 50575 (pakje van 6)

• Toelichting

Links kruisen = lkr.

Rechts kruisen = rkr.

3 st. lkr. over 1 st. averecht : 3 st. op de kabelnld. voor het werk zetten, de volgende st. averecht breien, dan de 3 st. van de kabelnld. recht breien.

3 st. rkr. over 1 st. averecht : 1 st. op de kabelnld. achter het werk zetten, de volgende 3 st. recht breien, dan de st. van de kabelnld. averecht breien.

6 st. rkr. : 3 st. op de kabelnld. achter het werk zetten, de volgende 3 st. recht breien, dan de 3 st. van de kabelnld. recht breien.

3 st. rkr. over 2 st. samen recht en 1 st. recht : 3 st. op de kabelnld. achter het werk zetten, de volgende 3 st. recht breien, dan over de 3 st. van de kabelnld. breien : 2 st. samen recht en 1 st. recht.

2 st. rkr. over 2 st. samen recht en 1 st. recht : 3 st. op de kabelnld. achter het werk zetten, de volgende 2 st. recht breien, dan over de 3 st. van de kabelnld. breien : 2 st. samen recht en 1 st. recht.

2 st. rkr. over 2 st. samen recht : 2 st. op de kabelnld. achter het werk zetten, de volgende 2 st. recht breien, dan de 2 st. van de kabelnld. samen recht breien.

2 st. rkr. over 2 st. samen averecht : 1 st. op de kabelnld. achter het werk zetten, de volgende 2 st. recht breien, dan de st. van de kabelnld. samen averecht breien met de 1e st. van de linkernld.

• Gebruikte steken

FANTASIEBOORDSTEEK, nld. nr. 3,5. Over een aantal st. deelbaar door 12 + 6.

1e nld. (goede kant van het werk) : 5 st. averecht, 3 st. recht, 2 st. averecht, 3 st. recht, * 4 st. averecht, 3 st. recht, 2 st. averecht, 3 st. recht *, herhalen van * tot *, eindigen met 5 st. averecht.

2e nld. en alle volgende nld. : de st. breien zoals ze op de nld. staan.

AVERECHTE TRICOTSTEEK, nld. nr. 3,5.

KABEL A, nld. nr. 3,5. Over 12 st.

1e nld. (goede kant van het werk) : 3 st. lkr. over 1 st. averecht, 3 st. rkr. over 1 st. averecht.

2e nld. en alle even nld. : de st. breien zoals ze op de nld. staan.

3e nld. : 1 st. averecht, 6 st. rkr., 1 st. averecht.

5e nld. : 3 st. rkr. over 1 st. averecht, 3 st. lkr. over 1 st. averecht.

7e - 9e en 11e nld. : 3 st. recht, 2 st. averecht, 3 st. recht.

13e nld. : herhalen vanaf de 1e nld.

KABELSTEEK A, nld. nr. 3,5. Over een

aantal st. deelbaar door 12 + 8.

Als volgt breien : 8 st. kabel **A**, * 4 st. averchte tricotsteek, 8 st. kabel **A** *, herhalen van * tot *.

KABEL B, nld. nr. 3,5. Over 6 st.

1e nld. (goede kant van het werk) : 6 st. rkr.

2e nld. en alle even nld. : averecht.

3e en 5e nld. : recht.

7e nld. : herhalen vanaf de 1e nld.

KABELSTEEK B, nld. nr. 3,5. Over een aantal st. deelbaar door 10 + 6.

Breien : 6 st. kabel **B**, * 4 st. averchte tricotsteek, 6 st. kabel **B** *, herhalen van * tot *.

• Proeflapje

Voor het slagen van je model is het belangrijk om het proeflapje te breien (zie tips en raad op bergeredefrance.nl/conseils).

Een vierkant van 10 cm in kabelsteek **A** = 30 st. et 30 nld.

• Uitvoering

RUGPAND :

102-114-126-138-150 st. opzetten en fantasieboordsteek breien.

Op **3** cm (**8** nld.) hoogte als volgt verder breien :

5 st. averchte tricotsteek,
92-104-116-128-140 st. kabelsteek **A**,
5 st. averchte tricotsteek.

Op **11-15-19-19** cm (**32-44-44-56-56** nld.) totale hoogte na een 2e nld. van kabelsteek **A**, 2 st. samen averecht breien in elke groep van 4 st. averchte tricotsteek van kabelsteek **A** (= **7-8-9-10-11** minderingen).

Verder breien over de overige **95-106-117-128-139** st. en hierbij **1** st. averchte tricotsteek minder breien tussen elke kabel **A**.

Op **19-23-27-31-35** cm (**56-68-80-92-104** nld.) totale hoogte na een 2e nld. van kabelsteek **A**, 2 st. samen averecht breien in elke groep van 3 st. averchte tricotsteek van kabelsteek **A** (= **7-8-9-10-11** minderingen).

Verder breien over de overige **88-98-108-118-128** st. en hierbij **1** st. averchte tricotsteek minder breien tussen elke kabel **A**.

Armsgaten :

Op **23-27-31-35-39** cm (**68-80-92-104-116** nld.) totale hoogte aan beide kanten **4** st. afkanten. Dan de overige **80-90-100-110-120** st. laten wachten.

LINKERVOORPAND :

58-58-70-70-82 st. opzetten en breien :
51-51-63-63-75 st. fantasieboordsteek en hierbij eindigen met 2 st. averecht i.p.v. met 5,

7 st. gerstekorrel (**voor de bies**).

Op **3** cm (**8** nld.) hoogte als volgt verder breien :

5 st. averchte tricotsteek,
44-44-56-56-68 st. kabelsteek **A**,
2 st. averchte tricotsteek,
7 st. gerstekorrel.

Op **11-15-15-19-19** cm (**32-44-44-56-**

56 nld.) totale hoogte na een 2e nld. van kabelsteek **A**, 2 st. samen averecht breien in elke groep van 4 st. averchte tricotsteek van kabelsteek **A** (= **3-3-4-4-5** minderingen).

Verder breien over de overige **55-55-66-66-77** st. en hierbij **1** st. averchte tricotsteek minder breien tussen elke kabel **A**.

Op **19-23-27-31-35** cm (**56-68-80-92-104** nld.) totale hoogte na een 2e nld. van kabelsteek **A**, 2 st. samen averecht breien in elke groep van 3 st. averchte tricotsteek van kabelsteek **A** (= **3-3-4-4-5** diminutions).

Verder breien over de overige **52-52-62-62-72** st. en hierbij **1** st. averchte tricotsteek minder breien tussen elke kabel **A**.

Armsgat :

Op **23-27-31-35-39** cm (**68-80-92-104-116** nld.) totale hoogte rechts **4** st. afkanten en de nld. uitbreien.

1 nld. breien over de overige **48-48-58-58-68** st., dan de st. laten wachten.

RECHTERVOORPAND :

58-58-70-70-82 st. opzetten en breien :
7 st. gerstekorrel (**voor de bies**),
51-51-63-63-75 st. fantasieboordsteek en hierbij beginnen met 2 st. averecht i.p.v. met 5.

Op **3** cm (**8** nld.) hoogte als volgt verder breien :

7 st. gerstekorrel,
2 st. averchte tricotsteek,
44-44-56-56-68 st. kabelsteek **A**,
5 st. averchte tricotsteek.

Op **11-15-15-19-19** cm (**32-44-44-56-56** nld.) totale hoogte na een 2e nld. van kabelsteek **A**, 2 st. samen averecht breien in elke groep van 4 st. averchte tricotsteek van kabelsteek **A** (= **3-3-4-4-5** minderingen).

Verder breien over de overige **55-55-66-66-77** st. en hierbij **1** st. averchte tricotsteek minder breien tussen elke kabel **A**.

Op **19-23-27-31-35** cm (**56-68-80-92-104** nld.) totale hoogte na een 2e nld. van kabelsteek **A**, 2 st. samen averecht breien in elke groep van 3 st. averchte tricotsteek van kabelsteek **A** (= **3-3-4-4-5** minderingen).

Verder breien over de overige **52-52-62-62-72** st. en hierbij **1** st. averchte tricotsteek minder breien tussen elke kabel **A**.

Armsgat :

Op ongeveer **23-27-31-35-39** cm (**69-81-93-105-117** nld.) totale hoogte links **4** st. afkanten en de nld. uitbreien, dan de overige **48-48-58-58-68** st. laten wachten.

MANCHETTEN (2) :

9 st. opzetten, **17-19-21-23-25** cm gerstekorrel breien en dan alle st. afkanten.

MOUWEN :

De **groene** pijltjes op de tekening geven de breirichting aan.

Langs een lange kant van een manchet al breiend **62-72-82-92-102** st. opnemen.

Dan breien :

2 st. recht, **1** st. recht meerderen,

1 st. recht, **3** st. averecht,

1 st. recht meerderen,

3 st. averecht,

* **4** st. recht, **3** st. averecht, **1** st. recht meerderen, **3** st. averecht *, herhalen van * tot *,

eindigen met **1** st. recht, recht meerderen, **2** st. recht (= **8-9-10-11-12** meerderingen).

1 nld. breien zoals de st. op de nld. staan over de verkregen **70-81-92-103-114** st.

In de volgende nld. breien :

3 st. recht, **1** st. recht meerderen,

1 st. recht, **3** st. averecht,

1 st. recht meerderen, **1** st. recht,

3 st. averecht,

* **4** st. recht, **3** st. averecht, **1** st. recht meerderen, **1** st. recht, **3** st. averecht *, herhalen van * tot *,

eindigen met **1** st. recht, recht meerderen, **3** st. recht (= **8-9-10-11-12** meerderingen).

Over de verkregen **78-90-102-114-126** st. als volgt verder breien :

5 st. averechte tricotsteek,

68-80-92-104-116 st. kabelsteek **A**,

5 st. averechte tricotsteek,

Op **9-13-13-17-17** cm (**28-40-40-52-52** nld.) hoogte vanaf het begin van de mouw, na een 2e nld. van kabelsteek **A**, **2** st. samen averecht breien in elke groep van **4** st. averechte tricotsteek van kabelsteek **A** (= **5-6-7-8-9** minderingen).

Verder breien over de overige **73-84-95-106-117** st. en hierbij **1** st. averechte tricotsteek minder breien tussen elke kabel **A**.

Op **17-21-25-29-33** cm (**52-64-76-88-100** nld.) hoogte vanaf het begin van de mouw, na een 2e nld. van kabelsteek **A**, **2** st. samen averecht breien in elke groep van **3** st. averechte tricotsteek van kabelsteek **A** (= **5-6-7-8-9** minderingen).

Verder breien over de overige **68-78-88-98-108** st. en hierbij **1** st. averechte tricotsteek minder breien tussen elke kabel **A**.

Op **21-25-29-33-37** cm (**64-76-88-100-112** nld.) hoogte vanaf het begin van de mouw, aan beide kanten **4** st. afkanten. Dan de overige **60-70-80-90-100** st. laten wachten.

PAS :

Op een breinld. van **50** cm lang plaatsen : de wachtende **48-48-58-58-68** st. van het linkervoorpand,

de **60-70-80-90-100** st. van een mouw,

de **80-90-100-110-120** st. van het rugpand,

de **60-70-80-90-100** van de 2e mouw,

de **48-48-58-58-68** st. van het rechtervoorpand.

Over de verkregen **296-326-376-406-456** st. als volgt breien :

7 st. gerstekorrel,

3 st. averechte tricotsteek,

276-306-356-386-436 m. kabelsteek **B**,

3 st. averechte tricotsteek,

7 st. gerstekorrel.

Op **2,5** cm (**8** nld.) hoogte van de pas na een 2e nld. van de kabelsteek **B**, breien :

7 st. gerstekorrel,

1 st. averecht, **2** st. samen averecht,

6 st. recht,

* **2** st. samen averecht, **2** st. averecht, **6** st. recht *, herhalen van * tot *,

als er nog **10** st. op de linkernld. over zijn, dan breien : **2** st. samen averecht, **1** st. averecht, **7** st. gerstekorrel (= **29-32-37-40-45** minderingen).

5-5-11-11-11 nld. breien over de overige **267-294-339-366-411** st. en hierbij **1** st. averechte tricotsteek breien in elke groep van st. averecht.

In de volgende nld. breien :

7 st. gerstekorrel,

2 st. samen averecht,

6 st. recht,

* **2** st. samen averecht, **1** st. averecht, **6** st. recht *, herhalen van * tot *,

als er nog **9** st. op de linkernld. over zijn, dan breien : **2** st. samen averecht, **7** st. gerstekorrel (= **29-32-37-40-45** minderingen).

3-3-3-3-9 nld. breien over de overige **238-262-302-326-366** st. en hierbij **1** st. averechte tricotsteek breien in elke groep van st. averecht.

In de volgende nld. breien :

7 st. gerstekorrel,

1 st. averecht, **3** st. rkr. over **2** st. samen recht en **1** st. recht,

* **2** st. averecht, **3** st. rkr. over **2** st. samen recht en **1** st. recht *, herhalen van * tot *,

als er nog **8** st. op de linkernld. over zijn, dan breien : **1** st. averecht, **7** st. gerstekorrel (= **28-31-36-39-44** minderingen).

Let op : vanaf de volgende nld. en tot aan het einde van de pas, in de **even** nld. de eerste **7** st. en de laatste **7** st. in gerstekorrel breien en de andere st. breien zoals ze op de nld. staan.

5 nld. breien over de overige **210-231-266-287-322** st.

In de volgende nld. breien :

7 st. gerstekorrel, **1** st. averecht,

2 st. rkr. over **2** st. samen recht en **1** st. recht,

* **2** st. averecht., **2** st. rkr. over **2** st. samen recht en **1** st. recht *, herhalen van * tot *,

als er nog **8** st. op de linkernld. over zijn, dan breien : **1** st. averecht, **7** st. gerstekorrel (= **28-31-36-39-44** minderingen).

3-5-5-5-5 nld. breien over de overige **182-200-230-248-278** st.

In de volgende nld. breien :

7 st. gerstekorrel, **1** st. averecht,

2 st. rkr. over **2** st. samen recht,

* **2** st. averecht, **2** st. rkr. over **2** st. samen recht *, herhalen van * tot *,

als er nog **8** st. op de linkernld. over zijn, dan breien : **1** st. averecht, **7** st. gerstekorrel (= **28-31-36-39-44** minderingen).

3 nld. breien over de overige **154-169-194-209-234** st.

In de volgende nld. breien :

7 st. gerstekorrel, **1** st. averecht,

2 st. rkr. over **2** st. samen averecht,

* **1** st. averecht, **2** st. rkr. over **2** st. samen averecht *, herhalen van * tot *,

als er nog **7** st. op de linkernld. over zijn, dan deze st. in gerstekorrel breien (= **28-31-36-39-44** minderingen).

1 nld. breien over de overige **126-138-158-170-190** st.

In de volgende nld. breien : **2** st. samen averecht in elke groep van **2** st. averecht (= **26-29-34-37-42** minderingen).

1 nld. breien over de overige **100-109-124-133-148** st.

In de volgende nld. breien : **2** st. samen recht in elke groep van **2** st. recht (= **28-31-36-39-44** minderingen).

1 nld. breien over de overige **72-78-88-94-104** st. en ze dan afkanten **voor de hals**.

AFWERKING :

De mouw- en zijnaden van het vest aan elkaar naaien.

In de bies van het rechtersvoorpand, op **4** st. uit de kant **3** knoopsgaten vormen zonder de draden door te knippen (zie tips en raad op bergerefrance.nl/conseils), het **1e** op **1,5** cm van de hals, de andere op **6-7-8-9-10** cm van elkaar.

De knopen aannaaien.

