

Veste jacquard petit col

Intarsia jacket with collar — Jacquardvest met klein kraagje

BERGÈRE DE FRANCE

Une laine de qualité fabriquée en France

ENSEMBLE, FAVORISONS LA FABRICATION FRANÇAISE

Bergère de France est une filature familiale, installée à Bar-le-Duc, au cœur de la Lorraine depuis 1946. De la création des fils à l'expédition des pelotes, de la recherche de style à la réalisation des livres et magazines, toutes ces étapes sont réalisées en France dans nos ateliers. En choisissant la laine Bergère de France, vous favorisez une production locale et encouragez le savoir-faire français.



Une fabrication et une qualité maîtrisée

En tant que fabricant, nous apportons un grand soin à la qualité de nos fils. Nous maîtrisons et contrôlons ainsi directement toutes les étapes de la production.

Nous assurons dans notre usine les grandes étapes de fabrication du fil à tricoter : la teinture, la préparation, la filature, l'assemblage, le retordage, la finition et la mise en pelote des fils.

Une filature éthique

Nous avons à cœur de sélectionner des matières premières respectueuses de l'environnement et du bien-être animal. Nos laines proviennent d'élevages d'Uruguay et de Nouvelle-Zélande reconnus pour la qualité de leurs fibres. Nous utilisons du coton d'Égypte issu d'une agriculture biologique. Les matières synthétiques proviennent d'une entreprise Européenne que nous avons sélectionné pour son niveau de qualité.

- La Laine Française -

FABRICANT FRANÇAIS DE LAINE
DEPUIS 1946

Veste jacquard petit col

Intarsia jacket with collar — Jacquardvest met klein kraagje

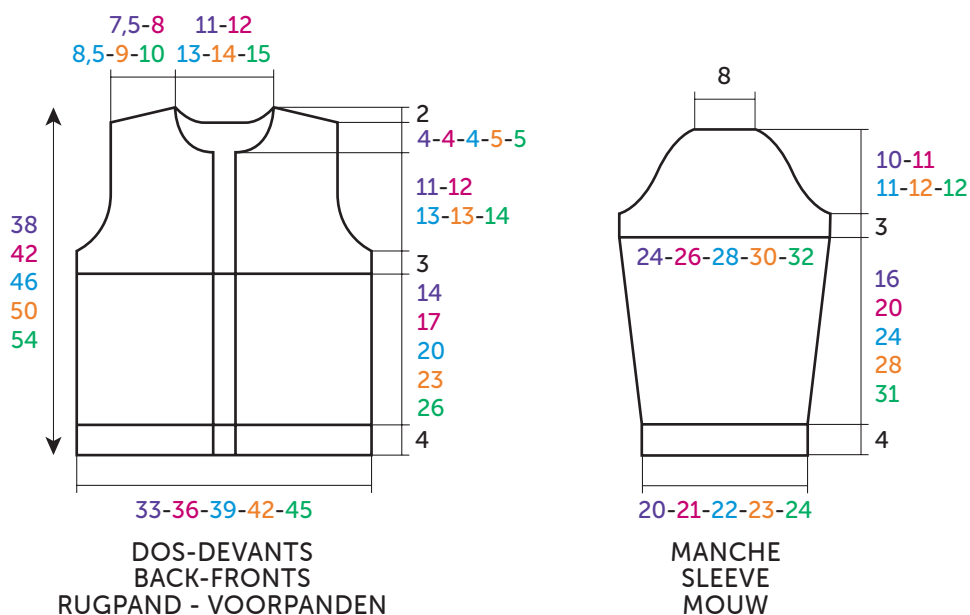


ANS - YRS - JAAR				
4	6	8	10	12

BARISIENNE

		PELOTES - BALLS - BOLLEN				
Titane	21323 (A)	3	4	4	5	5
Azur	29031 (B)	1	1	1	1	1
Clapotis	22596 (C)	1	1	1	1	1
Dolmen	22781 (D)	1	1	1	1	1

- 50213
5 boutons gris Ø 20 mm
5 grey buttons Ø 20 mm
5 grijze knopen Ø 20 mm



MESURES EN / MEASUREMENTS IN / AFMETINGEN IN : CM



AIGUILLES
n° 3,5 et 4

ACCESSOIRES
5 boutons gris Ø 20 mm réf. 50213
(lot de 6)

Points employés

CÔTES 1/1, aig. n° 3,5.

JERSEY ENDROIT, aig. n° 4.

JACQUARD, aig. n° 4. Sur un nombre de m. divisible par 4 + 3. Suivre la grille.

Echantillons

Pour réussir votre modèle, il est important de tricoter les échantillons (consulter nos astuces et conseils sur bergeredefrance.fr/ conseils).

Un carré de 10 cm jersey endroit = 19 m. et 28 rgs.

Un carré de 10 cm jacquard = 22 m. et 25 rgs.

Réalisation

DOS :

Monter 65-71-77-83-89 m. Titane aig. n° 3,5. Tricoter 4 cm (12 rgs) côtes 1/1.

Continuer jersey endroit aig. n° 4.

A 17,5-20,5-23,5-26,5-29,5 cm (51-59-67-75-83 rgs) de hauteur totale, sur l'envers du travail répartir 10-10-10-12-12 augmentations.

Changement de point :

Sur les 75-81-87-95-101 m. obtenues, continuer jacquard en commençant :

4 ans : à la m. 3 de la grille.

6 ans : à la m. 4 de la grille.

8 ans et 10 ans : à la m. 1 de la grille.

12 ans : à la m. 2 de la grille.

Emmanchures :

A 21-24-27-30-33 cm (60-68-76-84-92 rgs) de hauteur totale, de chaque côté rabattre tous les 2 rgs :

4 ans : 1 x 3 m., 1 x 2 m., 3 x 1 m.

6 ans : 1 x 3 m., 1 x 2 m., 4 x 1 m.

8 ans : 1 x 3 m., 2 x 2 m., 3 x 1 m.

10 ans et 12 ans : 2 x 3 m., 1 x 2 m., 3 x 1 m.

Puis, continuer sur les 59-63-67-73-79 m. restantes.

Épaules et encolure :

A 36-40-44-48-52 cm (96-108-118-128-138 rgs) de hauteur totale, pour les épaules de chaque côté rabattre tous les 2 rgs :

4 ans : 2 x 4 m., 2 x 5 m.,

6 ans : 1 x 4 m., 3 x 5 m.,

8 ans : 4 x 5 m.,

10 ans : 2 x 5 m., 2 x 6 m.

12 ans : 4 x 6 m.,

en même temps que la 1ère diminution d'épaule, pour l'encolure rabattre les 13-15-17-19-21 m. centrales, continuer chaque côté séparément en rabattant côté encolure tous les 2 rgs 1 x 3 m., 1 x 2 m.

DEVANT GAUCHE :

Monter 31-33-37-39-43 m. Titane aig.

n° 3,5. Tricoter 4 cm (12 rgs) côtes 1/1, **mais** au dernier rg pour 6 ans et 10 ans augmenter 1 m. (= 31-34-37-40-43 m.).

Continuer jersey endroit aig. n° 4.

A 17,5-20,5-23,5-26,5-29,5 cm (51-59-67-75-83 rgs) de hauteur totale, sur l'envers du travail répartir 5-5-5-6-6 augmentations.

Changement de point :

Sur les 36-39-42-46-49 m. obtenues continuer jacquard en commençant comme au dos.

Emmanchure :

Rabattre à droite comme au dos. Puis, continuer sur les 28-30-32-35-38 m. restantes.

Encolure :

A 32-36-40-43-47 cm (86-98-108-116-126 rgs) de hauteur totale, à gauche rabattre tous les 2 rgs :

4 ans - 6 ans et 8 ans : 1 x 5-6-7 m., 1 x 2 m., 3 x 1 m.

10 ans et 12 ans : 1 x 7-8 m., 2 x 2 m., 2 x 1 m.

Epaule :

Rabattre à droite comme au dos.

DEVANT DROIT :

Monter 31-33-37-39-43 m. Titane aig. n° 3,5. Tricoter 4 cm (12 rgs) côtes 1/1, **mais** au dernier rg pour 6 ans et 10 ans augmenter 1 m. (= 31-34-37-40-43 m.).

Continuer jersey endroit aig. n° 4.

A 17,5-20,5-23,5-26,5-29,5 cm (51-59-67-75-83 rgs) de hauteur totale, sur l'envers du travail répartir 5-5-5-6-6 augmentations.

Changement de point :

Sur les 36-39-42-46-49 m. obtenues, continuer jacquard en commençant à la m. 2 de la grille.

Emmanchure :

Rabattre à gauche comme au dos. Puis, continuer sur les 28-30-32-35-38 m. restantes.

Encolure :

Rabattre à droite comme au devant gauche.

Epaule :

Rabattre à gauche comme au dos.

MANCHES :

Monter 39-41-43-45-47 m. Titane aig. n° 3,5. Tricoter 4 cm (12 rgs) côtes 1/1.

Continuer jersey endroit aig. n° 4 en augmentant de chaque côté à 2 m. du bord :

4 ans : 4 x 1 m. tous les 10 rgs.

6 ans : 5 x 1 m. tous les 10 rgs.

8 ans : 2 x 1 m. tous les 12 rgs, 4 x 1 m. tous les 10 rgs.

10 ans : 2 x 1 m. tous les 12 rgs, 5 x 1 m. tous les 10 rgs.

12 ans : 8 x 1 m. tous les 10 rgs.

Puis, continuer sur les 47-51-55-59-63 m. obtenues.

A 19,5-23,5-27,5-31,5-34,5 cm (55-67-79-89-97 rgs) de hauteur totale, sur l'envers du travail répartir 8-8-8-10-10 augmentations.

Changement de point :

Sur les 55-59-63-69-73 m. obtenues, continuer jacquard en commençant :

4 ans et 8 ans : à la m. 1 de la grille.

6 ans : à la m. 3 de la grille.

10 ans : à la m. 2 de la grille.

12 ans : à la m. 4 de la grille.

Tête de manche :

A 23-27-31-35-38 cm (64-76-88-98-106 rgs) de hauteur totale, de chaque côté rabattre tous les 2 rgs :

4 ans : 2 x 2 m., 9 x 1 m., 1 x 2 m., 1 x 3 m. et les 19 m. restantes.

6 ans : 1 x 3 m., 1 x 2 m., 10 x 1 m., 1 x 2 m., 1 x 3 m. et les 19 m. restantes.

8 ans : 1 x 3 m., 2 x 2 m., 8 x 1 m., 2 x 2 m., 1 x 3 m. et les 19 m. restantes.

10 ans : 2 x 3 m., 2 x 2 m., 8 x 1 m., 2 x 2 m., 1 x 3 m. et les 19 m. restantes.

12 ans : 2 x 3 m., 3 x 2 m., 6 x 1 m., 3 x 2 m., 1 x 3 m. et les 19 m. restantes.

BORDURES DES DEVANTS (2) :

Bordure n° 1 :

Monter 87-95-103-111-119 m. Titane aig. n° 3,5. Tricoter côtes 1/1.

Au 3ème rg, tricoter 5 m., rabattre 2 m. (= 1 boutonnière), * tricoter 17-19-21-23-25 m. (= la m. restée sur l'aig. droite après la dernière m. rabattues + 16-18-20-22-24 m.), rabattre 2 m. *, tricoter 4 fois de * à *, puis tricoter les 4 dernières m.

Au rg suivant, monter 2 nouvelles m. à la place de chaque groupe de m. rabattues. Tricoter encore 3 rgs sur toutes les m. et les laisser en attente.

Bordure n° 2 :

Monter 87-95-103-111-119 m. Titane aig. n° 3,5. Tricoter 7 rgs côtes 1/1 et laisser les m. en attente.

COL :

Monter 103-107-111-119-123 m. Titane aig. n° 3,5. Tricoter 8 cm côtes 1/1 et laisser les m. en attente.

FINITIONS :

Assembler les épaules.

Poser à points arrière la bordure n° 1 le long du devant gauche, puis la bordure n° 2 le long du devant droit.

Sur l'envers de l'encolure, poser le col à points arrière en laissant libre 1,5 cm de chaque côté.

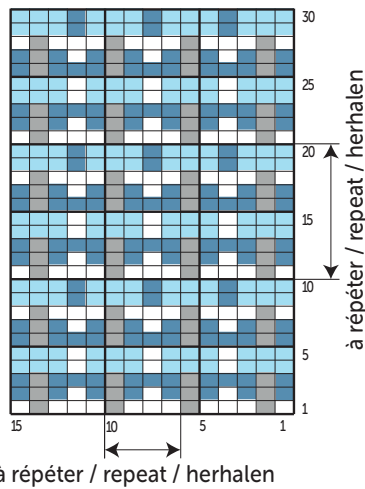
Coudre la tête des manches au bord des emmanchures.

Faire les coutures des manches et des côtés de la veste.

Coudre les boutons.

Au porté, plier le col sur l'endroit.

JACQUARD / INTARSIA / JACQUARD



- = 1 m. jersey endroit Titane / 1 St st with Titane / 1 st. rechte tricotsteek Titane
- = 1 m. jersey endroit Dolmen / 1 St st with Dolmen / 1 st. rechte tricotsteek Dolmen
- = 1 m. jersey endroit Azur / 1 St st with Azur / 1 st. rechte tricotsteek Azur
- = 1 m. jersey endroit Clapotis / 1 St st with Clapotis / 1 st. rechte tricotsteek Clapotis



ENGLISH

KNITTING NEEDLES
3.5 mm and 4.0 mm

ACCESSORIES

5 grey buttons Ø 20 mm ref. 50213
(pk of 6)

• Stitches used

1/1 RIB, using 3.5 mm needles.

STOCKING STITCH (ST ST), using 4.0 mm needles.

INTARSIA, using 4.0 mm needles. Worked on a number of sts div by 4 + 3. Foll chart.

• Tension/Gauge

To achieve a good result, it is essential to make tension squares (see our tips and tricks on bergeredefrance.com/advices).
19 sts and 28 rows in St st = 10 cm (4 in) square.

22 sts and 25 rows in Intarsia = 10 cm (4 in) square.

• To make

BACK:

Using 3.5 mm needles and A, cast on 65-71-77-83-89 sts. Work 4 cm (1½ in) [12 rows] in 1/1 Rib.

Change to 4.0 mm needles and cont in St st until work measures 17.5-20.5-23.5-26.5-29.5 cm (7-8-9¼-10½-11½ in) [51-59-67-75-83 rows] total.

On WS of work, inc 10-10-10-12-12 sts evenly spaced.

Change of knitting stitch:

On the 75-81-87-95-101 sts obtained, cont in Intarsia starting:

4 years: with 3rd st of chart.

6 years: with 4th st of chart.

8 years and 10 years: with 1st st of chart.

12 years: with 2nd st of chart.

Work as set until work measures 21-24-27-30-33 cm (8¼-9½-10¾-11¾-13 in) [60-68-76-84-92 rows] total.

Armholes:

Cast off at the beg of every row:

4 years: 3 sts twice, 2 sts twice, 1 st 6 times

6 years: 3 sts twice, 2 sts twice, 1 st 8 times

8 years: 3 sts twice, 2 sts 4 times, 1 st 6 times

10 years and 12 years: 3 sts 4 times, 2 sts twice, 1 st 6 times.

Then cont on the rem 59-63-67-73-79 sts until work measures 36-40-44-48-52 cm (14¼-15¾-17¼-19-20½ in) [96-108-118-128-138 rows] total.

Shoulders and neck:

For shoulders cast off at the beg of every row:

4 years: 4 sts 4 times, 5 sts 4 times,

6 years: 4 sts twice, 5 sts 6 times,

8 years: 5 sts 8 times,

10 years: 5 sts 4 times, 6 sts 4 times

12 years: 6 sts 8 times,

at the same time when working 1st shoulder dec, for neck cast off the 13-15-17-19-21 center sts, cont each side separately and cast off on neck side every 2nd row 3 sts twice, 2 sts twice.

LEFT FRONT:

Using 3.5 mm needles and A, cast on 31-33-37-39-43 sts. Work 4 cm (1½ in) [12 rows] in 1/1 Rib, but on last row for 6 years and 10 years inc 1 st (= 31-34-37-40-43 sts).

Change to 4.0 mm needles and cont in St st until work measures 17.5-20.5-23.5-26.5-29.5 cm (7-8-9¼-10½-11½ in) [51-59-67-75-83 rows] total.

On WS of work inc 5-5-5-6-6 sts evenly spaced.

Change of knitting stitch:

On the 36-39-42-46-49 sts obtained, cont in Intarsia starting as for back.

Armhole:

Cast off on right edge as for back. Then,

cont on the rem 28-30-32-35-38 sts until work measures 32-36-40-43-47 cm (12½-14¼-15¾-17-18½ in) [86-98-108-116-126 rows] total.

Neck:

On left edge cast off every 2nd row:

4 years - 6 years and 8 years: 5-6-7 sts once, 2 sts once, 1 st 3 times.

10 years and 12 years: 7-8 sts once, 2 sts twice, 1 st twice.

Shoulder:

Cast off on right edge as for back.

RIGHT FRONT:

Using 3.5 mm needles and A, cast on 31-33-37-39-43 sts. Work 4 cm (1½ in) [12 rows] in 1/1 Rib, but on last row for 6 years and 10 years inc 1 st (= 31-34-37-40-43 sts).

Change to 4.0 mm needles and cont in St st until work measures 17.5-20.5-23.5-26.5-29.5 cm (7-8-9¼-10½-11½ in) [51-59-67-75-83 rows] total.

On WS of work inc 5-5-5-6-6 sts evenly spaced.

Change of knitting stitch:

On the 36-39-42-46-49 sts obtained, cont in Intarsia, starting with 2nd st of chart.

Armhole:

Cast off on left edge as for back. Then, cont on the rem 28-30-32-35-38 sts.

Neck:

Cast off on right edge as for left front.

Shoulder:

Cast off on left edge as for back.

SLEEVES:

Using 3.5 mm needles and A, cast on 39-41-43-45-47 sts. Work 4 cm (1½ in) [12 rows] in 1/1 Rib.

Change to 4.0 mm needles and St st and inc at each end, 2 sts in from edge:

4 years: 1 st 4 times every 10th row.

6 years: 1 st 5 times every 10th row.

8 years: 1 st twice every 12th row, 1 st 4 times every 10th row.

10 years: 1 st twice every 12th row, 1 st 5 times every 10th row.

12 years: 1 st 8 times every 10th row.

Then cont on the **47-51-55-59-63** sts obtained until work measures **19.5-23.5-27.5-31.5-34.5** cm (**7¾-9¼-10¾-12½-13½** in) [**55-67-79-89-97** rows] total.

On **WS** of work inc **8-8-8-10-10** sts evenly spaced.

Change of knitting stitch:

On the **55-59-63-69-73** sts obtained, cont in Intarsia starting:

4 years and 8 years: with 1st st of chart.

6 years: with 3rd st of chart.

10 years: with 2nd st of chart.

12 years: with 4th st of chart.

Work as set until work measures **23-27-31-35-38** cm (**9-10¾-12¼-13¾-15** in) [**64-76-88-98-106** rows] total.

Top of sleeve:

Cast off at the beg of every row:

4 years: 2 sts 4 times, 1 st 18 times, 2 sts twice, 3 sts twice and the rem 19 sts.

6 years: 3 sts twice, 2 sts twice, 1 st 20 times, 2 sts twice, 3 sts twice and the rem 19 sts.

8 years: 3 sts twice, 2 sts 4 times, 1 st 16 times, 2 sts 4 times, 3 sts twice and the rem 19 sts.

10 years: 3 sts 4 times, 2 sts 4 times, 1 st 16 times, 2 sts 4 times, 3 sts twice and the rem 19 sts.

12 years: 3 sts 4 times, 2 sts 6 times, 1 st 12 times, 2 sts 6 times, 3 sts twice and the rem 19 sts.

BORDERS OF FRONTS (2):

Border # 1:

Using 3.5 mm needles and A, cast on **87-95-103-111-119** sts. Work in 1/1 Rib.

On **3rd row**, work **5** sts, cast off **2** sts (= 1 buttonhole), * work **17-19-21-23-25** sts (= the st still on right needle after the last cast off st + **16-18-20-22-24** sts), cast off **2** sts *, work **4** times from * to *, then work the last **4** sts.

On **next row**, cast on **2** extra sts to replace each group of cast off sts.

6 jaar : met st. 4 van de teltekening.

8 jaar en 10 jaar : met st. 1 van de teltekening.

12 jaar : met st. 2 van de teltekening.

Armsgaten :

Op **21-24-27-30-33** cm (**60-68-76-84-92** nld.) totale hoogte aan beide kanten elke 2e nld. afkanten voor :

4 jaar : 1 x 3 st., 1 x 2 st., 3 x 1 st.

6 jaar : 1 x 3 st., 1 x 2 st., 4 x 1 st.

8 jaar : 1 x 3 st., 2 x 2 st., 3 x 1 st.

10 jaar en 12 jaar : 2 x 3 st., 1 x 2 st., 3 x 1 st. Dan verder breien over de overige **59-63-67-73-79** st.

Schouders en hals :

Op **36-40-44-48-52** cm (**96-108-118-128-138** nld.) totale hoogte voor de **schouders** aan beide kanten elke 2e nld. afkanten voor :

4 jaar : 2 x 4 st., 2 x 5 st.,

6 jaar : 1 x 4 st., 3 x 5 st.,

8 jaar : 4 x 5 st.,

10 jaar : 2 x 5 st., 2 x 6 st.

12 jaar : 4 x 6 st.,

tegelijk met de 1e schoudermindering voor de **hals** de middelste **13-15-17-19-21** st. afkanten, elke kant apart verder breien en aan de halskant elke 2e nld. 1 x 3 st., 1 x 2 st. afkanten.

LINKERVOORPAND :

Met nld. nr. 3,5 en Titane **31-33-37-39-43** st. opzetten, **4** cm (**12** nld.) boordsteek 1/1 breien, **maar** in de laatste nld. voor **6 jaar en 10 jaar** 1 st. meerderen (= **31-34-37-40-43** st.).

Verder breien met nld. nr. 4 in rechte tricotsteek.

Op **17,5-20,5-23,5-26,5-29,5** cm (**51-59-67-75-83** nld.) totale hoogte op de **achterkant** van het werk **5-5-5-6-6** meerderingen verdelen.

Work **3** more rows on all sts and leave them on hold.

Border # 2:

Using 3.5 mm needles and A, cast on **87-95-103-111-119** sts. Work **7** rows in 1/1 Rib and leave the sts on hold.

COLLAR:

Using 3.5 mm needles and A, cast on **103-107-111-119-123** sts. Work **8** cm (**3¼** in) in 1/1 Rib and leave the sts on hold.

FINISHING:

Join shoulder seams.

Graft (see Grafting instructions on bergeredefrance.com/advices) **border # 1** to edge of left front, then **border # 2** to edge of right front.

Graft collar to WS of neck, leaving free **1.5** cm (**½** in) at each end.

Sew top of sleeves to edge of armholes.

Sew sleeve seams and sides of jacket.

Sew buttons.

Fold collar to RS to wear.

Secure and weave in ends.

Veranderen van steek :

Over de verkregen **36-39-42-46-49** st. verder breien in jacquard en hierbij beginnen als voor het rugpand.

Armsgat :

Rechts afkanten als voor het rugpand. Dan verder breien over de overige **28-30-32-35-38** st.

Hals :

Op **32-36-40-43-47** cm (**86-98-108-116-126** nld.) totale hoogte links elke 2e nld. afkanten voor :

4 jaar - 6 jaar en 8 jaar : 1 x **3-4-5** st., 1 x 2 st., 3 x 1 st.

10 jaar en 12 jaar : 1 x **5-6** st., 2 x 2 st., 2 x 1 st.

Schouder :

Rechts afkanten als voor het rugpand.

RECHTERVOORPAND :

Met nld. nr. 3,5 en Titane **31-33-37-39-43** st. opzetten, **4** cm (**12** nld.) boordsteek 1/1 breien, **maar** in de laatste nld. voor **6 jaar en 10 jaar** 1 st. meerderen (= **31-34-37-40-43** st.).

Verder breien met nld. nr. 4 in rechte tricotsteek.

Op **17,5-20,5-23,5-26,5-29,5** cm (**51-59-67-75-83** nld.) totale hoogte op de **achterkant** van het werk **5-5-5-6-6** meerderingen verdelen.

Veranderen van steek :

Over de verkregen **36-39-42-46-49** st. verder breien in jacquard en hierbij beginnen met st. 2 van de teltekening.

Armsgat :

Links afkanten als voor het rugpand. Dan verder breien over de overige **28-30-32-35-38** st.

Hals :

Rechts afkanten als voor het linkervoorpand.



NEDERLANDS

BREINAALDEN
nr. 3,5 en 4

BENODIGDHEDEN
5 grijze knopen Ø 20 mm art. 50213
(pakje van 6)

• Gebruikte steken

BOORDSTEEK 1/1, nld. nr. 3,5.

RECHTE TRICOTSTEEK, nld. nr. 4.

JACQUARD, nld. nr. 4. Over een aantal st. deelbaar door 4 + 3. De teltekening volgen.

• Proeflapjes

Voor het slagen van je model is het belangrijk om de proeflapjes te breien (zie tips en raad op bergeredefrance.nl/conseils).

Een vierkant van 10 cm in rechte tricotsteek = 19 st. en 28 nld.

Een vierkant van 10 cm in jacquard = 22 st. et 25 nld.

• Uitvoering

RUGPAND :

Met nld. nr. 3,5 en Titane **65-71-77-83-89** st. opzetten en **4** cm (**12** nld.) boordsteek 1/1 breien.

Verder breien met nld. nr. 4 in rechte tricotsteek.

Op **17,5-20,5-23,5-26,5-29,5** cm (**51-59-67-75-83** nld.) totale hoogte op de **achterkant** van het werk **10-10-10-12-12** meerderingen verdelen.

Veranderen van steek :

Over de verkregen **75-81-87-95-101** st. verder breien in jacquard en hierbij beginnen voor :

4 jaar : met st. 3 van de teltekening.

Schouder :

Links afkanten als voor het rugpand.

MOUWEN :

Met nld. nr. 3,5 en Titane **39-41-43-45-47** st. opzetten en **4** cm (**12** nld.) boordsteek 1/1 breien.

Verder breien met nld. nr. 4 in rechte tricotsteek en hierbij aan beide kanten op 2 st. uit de kant meerderen voor :

4 jaar : 4 x 1 st. elke 10e nld.

6 jaar : 5 x 1 st. elke 10e nld.

8 jaar : 2 x 1 st. elke 12e nld., 4 x 1 st. elke 10e nld.

10 jaar : 2 x 1 st. elke 12e nld., 5 x 1 st. elke 10e nld.

12 jaar : 8 x 1 st. elke 10e nld.

Dan verder breien over de verkregen **47-51-55-59-63** st.

Op **19,5-23,5-27,5-31,5-34,5** cm (**55-67-79-89-97** nld.) totale hoogte op de **achterkant** van het werk **8-8-8-10-10** meerderingen verdelen.

Veranderen van steek :

Over de verkregen **55-59-63-67-73** st. verder breien in jacquard en hierbij beginnen voor :

4 jaar en 8 jaar : met st. 1 van de teltekening.

6 jaar : met st. 3 van de teltekening.

10 jaar : met st. 2 van de teltekening.

12 jaar : met st. 4 van de teltekening.

Mouwkop :

Op **23-27-31-35-38** cm (**64-76-88-98-106** nld.) totale hoogte aan beide kanten elke 2e nld. afkanten voor :

4 jaar : 2 x 2 st., 9 x 1 st., 1 x 2 st., 1 x 3 st. en de overige 19 st.

6 jaar : 1 x 3 st., 1 x 2 st., 10 x 1 st., 1 x 2 st., 1 x 3 st. en de overige 19 st.

8 jaar : 1 x 3 st., 2 x 2 st., 8 x 1 st., 2 x 2 st., 1 x 3 st. en de overige 19 st.

10 jaar : 2 x 3 st., 2 x 2 st., 8 x 1 st., 2 x 2 st., 1 x 3 st. en de overige 19 st.

12 jaar : 2 x 3 st., 3 x 2 st., 6 x 1 st., 3 x 2 st., 1 x 3 st. en de overige 19 st.

VOORPANDBIEZEN (2) :

Bies nr. 1 :

Met nld. nr. 3,5 en Titane **87-95-103-111-119** st. opzetten en boordsteek 1/1 breien.

In de 3e nld. 5 st. breien, **2** st. afkanten (= 1 knoopsgat), * **17-19-21-23-25** st. breien (= de st. die op de rechternld. over is na de laatst afgekante st. + **16-18-20-22-24** st.), **2** st. afkanten *, **4** keer van * tot * breien, dan de laatste **4** st. breien.

In de volgende nld. 2 nieuwe st. opzetten in de plaats van elke groep afgekante st.

Nog **3** nld. breien over alle st. en dan de st. laten wachten.

Bies nr. 2 :

Met nld. nr. 3,5 en Titane **87-95-103-111-119** st. opzetten, **7** nld. boordsteek 1/1 breien en dan alle st. laten wachten.

KRAAGJE :

Met nld. nr. 3,5 en Titane **103-107-111-119-123** st. opzetten, **8** cm boordsteek 1/1 breien en dan alle st. laten wachten.

AFWERKING :

De schouders aan elkaar naaien.

De **bies nr. 1** met de stiksteek langs het linkervoorpand naaien, dan de **bies nr. 2** langs het rechtervoorpand.

De kraag met de stiksteek op de achterkant langs de hals naaien en hierbij aan beide kanten **1,5** cm vrij laten.

De mouwkoppen langs de armsgaten naaien.

De mouw- en zijnaden van het vest aan elkaar naaien.

De knopen aannaaien.

Bij het dragen de kraag naar buiten omslaan.

