

Robe coton ajourée manches courtes

Lacework short sleeved dress — Katoenen ajourjurkje met korte mouwen

BERGÈRE DE FRANCE

Une laine de qualité fabriquée en France

ENSEMBLE, FAVORISONS LA FABRICATION FRANÇAISE

Bergère de France est une filature familiale, installée à Bar-le-Duc, au cœur de la Lorraine depuis 1946. De la création des fils à l'expédition des pelotes, de la recherche de style à la réalisation des livres et magazines, toutes ces étapes sont réalisées en France dans nos ateliers. En choisissant la laine Bergère de France, vous favorisez une production locale et encouragez le savoir-faire français.



Une fabrication et une qualité maîtrisée

En tant que fabricant, nous apportons un grand soin à la qualité de nos fils. Nous maîtrisons et contrôlons ainsi directement toutes les étapes de la production.

Nous assurons dans notre usine les grandes étapes de fabrication du fil à tricoter : la teinture, la préparation, la filature, l'assemblage, le retordage, la finition et la mise en pelote des fils.



Une filature éthique

Nous avons à cœur de sélectionner des matières premières respectueuses de l'environnement et du bien-être animal. Nos laines proviennent d'élevages d'Uruguay et de Nouvelle-Zélande reconnus pour la qualité de leurs fibres. Nous utilisons du coton d'Égypte issu d'une agriculture biologique. Les matières synthétiques proviennent d'une entreprise Européenne que nous avons sélectionné pour son niveau de qualité.

- La Laine Française -

FABRICANT FRANÇAIS DE LAINE
DEPUIS 1946

Robe coton ajourée manches courtes

Lacework short sleeved dress — Katoenen ajourjurkje met korte mouwen

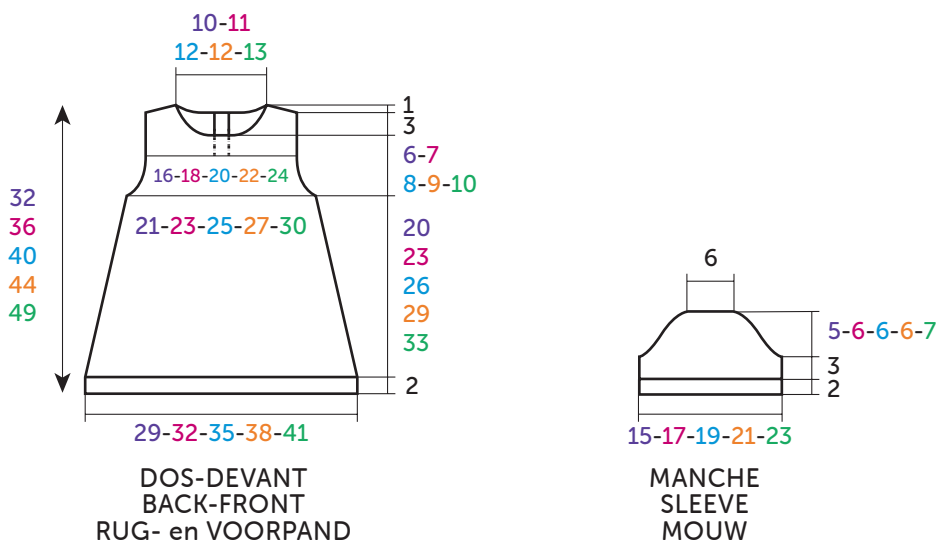


100% COTON BIO

Blush 10671

MOIS - MTHS - MAANDEN				
1	3	6	12	24
PELOTES - BALLS - BOLLEN				
2	3	3	4	5

☺ 50405
 2 pressions Ø 10 mm
 2 press studs Ø 10 mm
 2 drukkertjes Ø 10 mm



MESURES EN / MEASUREMENTS IN / AFMETINGEN IN : CM



AIGUILLES
 n° 3 et 3,5
 ACCESSOIRES
 2 pressions Ø 10 mm réf. 50405
 (lot de 20)

• Points employés

POINT MOUSSE, aig. n° 3 et 3,5.

POINT AJOURÉ, aig. n° 3,5. Sur un nombre de m. divisible par 6.

1er rg (endroit du travail) : Endroit.

2ème rg et tous les rgs pairs : Envers.

3ème rg : 2 m. endroit, 1 surjet simple, 1 jeté, * 4 m. endroit, 1 surjet simple, 1 jeté *, répéter de * à *, terminer par 2 m. endroit.

5ème rg : Endroit.

7ème rg : 5 m. endroit, 1 surjet simple, 1 jeté, * 4 m. endroit, 1 surjet simple, 1 jeté *, répéter de * à *, terminer par 5 m. endroit.

9ème rg : Endroit.

11ème rg : Reprendre au 1er rg.

• Echantillon

Pour réussir votre modèle, il est important de tricoter l'échantillon (consulter nos astuces et conseils sur bergeredefrance.fr/conseils).

Un carré de 10 cm point ajouré = 26 m. et 32 rgs.

• Réalisation

DOS :

Monter **78-84-92-100-108** m. aig. n° 3. Tricoter 2 cm (8 rgs) point mousse.

Continuer point ajouré aig. n° 3,5 en commençant et terminant le 3ème rg :

1 mois - 3 mois et 24 mois : comme l'explication.

6 mois : par 6 m. endroit au lieu de 2.

12 mois : par 4 m. endroit au lieu de 2.

Biais des côtés :

A 6 cm (22 rgs) de hauteur totale, diminuer de chaque côté à 2 m. du bord :

1 mois : 3 x 1 m. tous les 6 rgs, 8 x 1 m. tous les 4 rgs.

3 mois : 8 x 1 m. tous les 6 rgs, 3 x 1 m. tous

les 4 rgs.

6 mois : 9 x 1 m. tous les 6 rgs, 4 x 1 m. tous les 4 rgs.

12 mois : 12 x 1 m. tous les 6 rgs, 2 x 1 m. tous les 4 rgs.

24 mois : 5 x 1 m. tous les 8 rgs, 9 x 1 m. tous les 6 rgs.

Pour diminuer 1 m. à 2 m. du bord : Tricoter 2 m. endroit, 2 m. ensemble endroit, continuer le rg et lorsqu'il reste 4 m. sur l'aig. gauche, tricoter 1 surjet simple, 2 m. endroit.

Puis, continuer sur les **56-62-66-72-80** m. restantes.

Emmanchures :

A **22-25-28-31-35** cm (**72-82-92-102-114** rgs) de hauteur totale, de chaque côté rabattre tous les 2 rgs :

1 mois - 3 mois - 6 mois et 12 mois : 2 x 2 m., 2 x 1 m.

24 mois : 1 x 3 m., 1 x 2 m., 3 x 1 m.

Puis, continuer sur les **44-50-54-60-64** m. restantes.

Ouverture :

A **25-28-31-34-38** cm (**82-92-102-112-124** rgs) de hauteur totale, le travail se sépare en 2 parties.

1ère partie :

Tricoter **20-23-25-28-30** m. et les laisser en attente sur l'aig. pour la 2ème partie.

Continuer sur les **24-27-29-32-34** m. suivantes en tricotant **4** m. point mousse pour la bordure, **20-23-25-28-30** m. point ajouré.

Encolure et épaule :

A **31-35-39-43-48** cm (**102-114-128-140-156** rgs) de hauteur totale, pour l'encolure, rabattre à droite tous les 2 rgs 1 x **11-12-14-14-15** m., 1 x 3 m., en même temps que la 1ère diminution d'encolure, pour l'épaule rabattre à gauche tous les 2 rgs :

1 mois : 2 x 3 m., 1 x 4 m.

3 mois et 6 mois : 3 x 4 m.

12 mois : 3 x 5 m.

24 mois : 2 x 5 m., 1 x 6 m.

2ème partie :

Reprendre les **20-23-25-28-30** m. laissées en attente, puis en tricotant relever **1** m. derrière chacune des **4** m. de la bordure de la 1ère partie.

Sur les **24-27-29-32-34** m. obtenues, continuer en tricotant **4** m. point mousse pour la bordure et point ajouré sur les autres m.

Epaule et encolure :

A **31-35-39-43-48** cm (**102-114-128-**

140-156 rgs) de hauteur totale, pour l'épaule rabattre à droite comme à la 1ère partie, en même temps que la 1ère diminution d'épaule, pour l'encolure rabattre à gauche comme à la 1ère partie.

DEVANT :

Tricoter comme au dos jusqu'aux emmanchures.

Emmanchures :

Rabattre comme au dos. Puis, continuer sur les **44-50-54-60-64** m. restantes.

Encolure :

A **28-32-36-40-45** cm (**92-104-118-130-146** rgs) de hauteur totale, rabattre les **10-12-16-16-18** m. centrales, continuer chaque côté séparément en rabattant côté encolure tous les 2 rgs 1 x 3 m., 1 x 2 m., 2 x 1 m.

Epaules :

Rabattre comme au dos.

MANCHES :

Monter **40-46-52-56-62** m. aig. n° 3. Tricoter **2** cm (**8** rgs) point mousse.

Continuer point ajouré aig. n° 3,5 en commençant et terminant le **3ème** rg par :

1 mois - 3 mois et 6 mois : 1 m. endroit au lieu de 2.

12 mois et 24 mois : 3 m. endroit au lieu de 2.

Tête de manche :

A **5** cm (**18** rgs) de hauteur totale, de chaque côté rabattre tous les 2 rgs :

1 mois : 2 x 2 m., 5 x 1 m., 1 x 2 m. et les 18 m. restantes.

3 mois : 2 x 2 m., 6 x 1 m., 2 x 2 m. et les 18 m. restantes.

6 mois : 1 x 3 m., 1 x 2 m., 5 x 1 m., 2 x 2 m., 1 x 3 m. et les 18 m. restantes.

12 mois : 1 x 3 m., 3 x 2 m., 3 x 1 m., 2 x 2 m., 1 x 3 m. et les 18 m. restantes.

24 mois : 2 x 3 m., 2 x 2 m., 3 x 1 m., 3 x 2 m., 1 x 3 m. et les 18 m. restantes.

FINITIONS :

Assembler les épaules.

Bordure d'encolure :

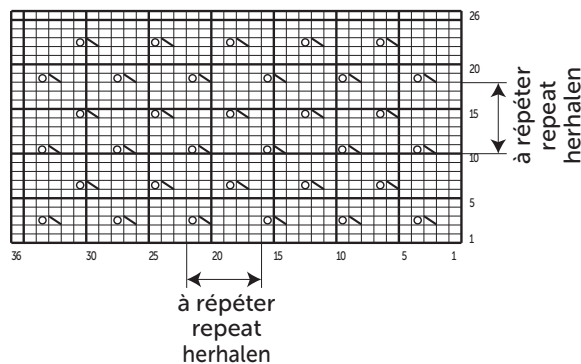
Au bord de l'encolure, en tricotant, relever **72-76-80-80-84** m. aig. n° 3. Puis, tricoter **2** rgs point mousse et rabattre toutes les m. en les tricotant endroit sur l'envers du travail.

Coudre la tête des manches au bord des emmanchures.

Faire les coutures des manches et des côtés de la robe.

Coudre les pressions le long de l'ouverture : la 1ère à **1** cm du haut, la 2ème espacée de **5** cm.

POINT AJOURÉ / LACE STITCH / AJOURSTEELK



□ = 1 m. jersey endroit / K on RS, P on WS / 1 st. rechte tricotsteek
 ▨ = 1 surjet simple / sl 1, k1, pssso / 1 overhaling
 ⊗ = 1 jeté / yon / 1 omslag



ENGLISH

NEEDLES

3 mm & 3.5 mm

ACCESSORIES

2 press studs Ø 10 mm ref. 50405 (pk of 20)

• Stitches used

GARTER STITCH (G ST), using 3.0 mm & 3.5 mm needles.

LACE STITCH, using 3.5 mm needles. Over a number of sts divisible by 6.

Row 1 (RS) : Knit.

Row 2 & every WS row : Purl.

Row 3 : k2, k1, sl 1, pssso, yon, * k4, sl 1, k1,

pssso, yon *, rep from * to *, ending with k2.

Row 5 : Knit.

Row 7 : k5, sl 1, k1, pssso, yon, * k4, sl 1, k1, pssso, yon *, rep from * to *, ending with k5.

Row 9 : Knit.

After Row 10 rep from Row 1.

• Tension/Gauge

To achieve a good result it is essential to make a tension square (see our hints & tips at bergeredefrance.com/advices).

A 10 cm (4 in) square of Lace St using 3.5 mm needles = 26 sts & 32 rows.

• To Make

BACK :

Using 3.0 mm needles CO **78-84-92-100-108** sts & cont in G St for **2** cm [$\frac{3}{4}$ in] (**8** rows).

Change to 3.5 mm needles & cont in Lace St starting & ending the 3rd row as foll :

1 mth - 3 mths & 24 mths : as explanation.

6 mths : with k6 instead of 2.

12 mths : with k4 instead of 2.

Side shaping :

Cont until work measures **6** cm [$2\frac{1}{4}$ in] (**22** rows) total.

Next row (RS - dec): k2, k2tog, work to last 4 sts, sl 1, k1, pssso, k2.

Rep this dec on every foll 8th row **0-0-0-0-4** times, then on every foll 6th row **2-7-8-11-9** times, then on every foll 4th row **8-3-4-2-0** times.

Then cont on the rem **56-62-66-72-80** sts.

Armholes :

Cont until work measures **22-25-28-31-35** cm [$8\frac{3}{4}$ - $9\frac{3}{4}$ - 11 - $12\frac{1}{4}$ - $13\frac{3}{4}$ in] (**72-82-**

92-102-114 rows) total. Then cast off at the beg of every row as foll:

3 sts 0-0-0-0-2 times, 2 sts 4-4-4-4-2 times, 1 st 4-4-4-4-6 times.

Then cont on the rem 44-50-54-60-64 sts.

Opening :

When work measures 25-28-31-34-38 cm [9³/₄-11-12¹/₄-13³/₄-15 in] (82-92-102-112-124 rows) total the work will be split into 2 halves.

1st section :

Work 20-23-25-28-30 sts & leave these sts on a spare needle for the 2nd section.

Cont on the foll 24-27-29-32-34 sts working 4 sts G St for the border, 20-23-25-28-30 sts Lace St.

Neck & shoulder :

When work measures 31-35-39-43-48 cm [12¹/₄-13³/₄-15¹/₄-17-18³/₄ in] (102-114-128-140-156 rows) total, for the neck, cast off at the beg of every RS row as foll: 11-12-14-14-15 sts once, 3 sts once, at the same time as the 1st neck dec, for the shoulder cast off at the beg of WS rows as foll: 3 sts 2-0-0-0-0 times, 4 sts 1-3-3-0-0 times, 5 sts 0-0-0-3-2 times, 6 sts 0-0-0-0-1 times.

2nd section :

Pick up the 20-23-25-28-30 sts from the spare needle & pick up 1 st behind each of the 4 border sts from the 1st section.

Cont on the 24-27-29-32-34 sts obtained as foll: 4 sts G St for the border & lace st on all other sts.

Shoulder & neck :

When work measures 31-35-39-43-48 cm [12¹/₄-13³/₄-15¹/₄-17-18³/₄ in] (102-114-128-140-156 rows) total, for the shoulder cast off at the beg of RS rows as foll: 3 sts 2-0-0-0-0 times, 4 sts 1-3-3-0-0 times, 5 sts 0-0-0-3-2 times, 6 sts 0-0-0-0-1 times, at the same time as the 1st shoulder dec, for the neck cast off at the beg of WS rows as foll: 11-12-14-14-15 sts once, 3 sts once,

FRONT :

Work as for back until after armholes. Then cont on the rem 44-50-54-60-64 sts.

Neck :

Cont until work measures 28-32-36-40-45 cm [11-12¹/₂-14-15³/₄-17³/₄ in] (92-104-118-130-146 rows) total.

Next row (RS): Work 17-19-19-22-23 sts, cast off the central 10-12-16-16-18 sts for neck, then work to end.

Next row (WS): Work to central cast off sts & put rem sts on a spare needle. Work will be completed in 2 sections.

*Cont to cast off at the neck edge on every alt row as foll: 3 sts once, 2 sts once, 1 st twice.

Shoulder :

When work measures 31-35-39-43-48 cm [12¹/₄-13³/₄-15¹/₄-17-18³/₄ in] (102-114-128-140-156 rows) total cast off at the shoulder edge on every alt row as foll: 3 sts 2-0-0-0-0 times, 4 sts 1-3-3-0-0 times, 5 sts 0-0-0-3-2 times, 6 sts 0-0-0-0-1 times*

Een vierkant van 10 cm in ajoursteek = 26 st. en 32 nld.

• Uitvoering

RUGPAND :

78-84-92-100-108 st. met nld. nr. 3 opzetten en 2 cm (8 nld.) ribbelsteek breien.

Verder breien met nld. nr. 3,5 in ajoursteek en hierbij de 3e nld. beginnen en eindigen voor :

1 mnd. - 3 mnd. en 24 mnd. : volgens de beschrijving.

6 mnd. : met 6 st. recht i.p.v. met 2.

12 mnd. : met 4 st. recht i.p.v. met 2.

Schuine zijkanten :

Op 6 cm (22 nld.) totale hoogte aan beide kanten op 2 st. uit de kant minderen voor :

1 mnd. : 3 x 1 st. elke 6e nld., 8 x 1 st. elke 4e nld.

3 mnd. : 8 x 1 st. elke 6e nld., 3 x 1 st. elke 4e nld.

6 mnd. : 9 x 1 st. elke 6e nld., 4 x 1 st. elke 4e nld.

12 mnd. : 12 x 1 st. elke 6e nld., 2 x 1 st. elke 4e nld.

24 mnd. : 5 x 1 st. elke 8e nld., 9 x 1 st. elke 6e nld.

Voor het minderen van 1 st. op 2 st. uit de kant : 2 st. recht, 2 st. samen recht breien, de nld. verder breien en als er nog 4 st. op de linkernld. over zijn, dan 1 overhaling en 2 st. recht breien.

Dan verder breien over de overige 56-62-66-72-80 st.

With WS facing pick up sts left on spare needle & work from *to* above.

SLEEVES :

Using 3.0 mm needles CO 40-46-52-56-62 sts & cont in G St for 2 cm [3/4 in] (8 rows).

Change to 3.5 mm needles & cont in Lace St starting & ending the 3rd row with :

1 mth - 3 mths & 6 mths : k1 instead of 2.
12 mths & 24 mths : k3 instead of 2.

Top of sleeve :

When work measures 5 cm [2 in] (18 rows) total cast off at the beg of every row as foll:

3 sts 0-0-2-2-4 times 2 sts 4-4-2-6-4 times, 1 st 10-12-10-6-6 times, 2 sts 2-4-4-4-6 times, 3 sts 0-0-2-2-2 times & the rem 18 sts.

FINISHING :

Join shoulders.

Neck border :

Around the neck edge, using 3.0 mm needles pick up 72-76-80-80-84 sts. Work 2 rows G St then cast off all sts knitwise on the WS of work.

Sew the top of the sleeves into the armholes.

Sew the sleeve & side seams.

Sew the press studs along the opening : the 1st 1 cm [1/2 in] from the top, the 2nd at 5 cm [2 in] spacing.

Secure & weave in all ends.

Armsgaten :

Op 22-25-28-31-35 cm (72-82-92-102-114 nld.) totale hoogte aan beide kanten elke 2e nld. afkanten voor :

1 mnd. - 3 mnd. - 6 mnd. en 12 mnd. : 2 x 2 st., 2 x 1 st.

24 mnd. : 1 x 3 st., 1 x 2 st., 3 x 1 st.

Dan verder breien over de overige 44-50-54-60-64 st.

Split :

Op 25-28-31-34-38 cm (82-92-102-112-124 nld.) totale hoogte splitst het werk zich in twee delen.

1e deel :

20-23-25-28-30 st. breien en ze dan op de nld. laten wachten voor het 2e deel.

Verder breien over de volgende 24-27-29-32-34 st. en hierbij breien : 4 st. ribbelsteek voor de bies, 20-23-25-28-30 st. ajoursteek.

Hals en schouder :

Op 31-35-39-43-48 cm (102-114-128-140-156 nld.) totale hoogte voor de hals rechts elke 2e nld. 1 x 11-12-14-14-15 st., 1 x 3 st. afkanten, tegelijk met de 1e halsmindering voor de schouder links elke 2e nld. afkanten voor :

1 mnd. : 2 x 3 st., 1 x 4 st.

3 mnd. en 6 mnd. : 3 x 4 st.

12 mnd. : 3 x 5 st.

24 mnd. : 2 x 5 st., 1 x 6 st.

2e deel :

De wachtende 20-23-25-28-30 st. weer opnemen, dan al breiend 1 st. opnemen achter elk van de 4 st. van de bies van het 1e deel.



NEDERLANDS

BREINAALDEN

nr. 3 en 3,5

BENODIGDHEDEN

2 drukkertjes Ø 10 mm art. 50405 (pakje van 20)

• Gebruikte steken

RIBBELSTEEK, nld. nr. 3 en 3,5.

AJOURSTEEK, nld. nr. 3,5. Over een aantal st. deelbaar door 6.

1e nld. (goede kant van het werk) : recht.

2e nld. en alle even nld. : averecht.

3e nld. : 2 st. recht, 1 overhaling, 1 omslag, * 4 st. recht, 1 overhaling, 1 omslag *, herhalen van * tot *, eindigen met 2 st. recht.

5e nld. : recht.

7e nld. : 5 st. recht, 1 overhaling, 1 omslag, * 4 st. recht, 1 overhaling, 1 omslag *, herhalen van * tot *, eindigen met 5 st. recht.

9e nld. : recht.

11e nld. : herhalen vanaf de 1e nld.

• Proeflapje

Voor het slagen van je model is het belangrijk om het proeflapje te breien (zie tips en raad op bergeredefrance.nl/conseils).

Over de verkregen **24-27-29-32-34** st. breien : **4** st. ribbelsteek **voor de bies** en ajoursteek over de andere st.

Schouder en hals :

Op **31-35-39-43-48** cm (**102-114-128-140-156** nld.) totale hoogte **voor de schouder** rechts afkanten als voor het 1e deel, **tegelijk** met de 1e schoudermindering **voor de hals** links afkanten als voor het 1e deel.

VOORPAND :

Breien als het rugpand tot aan de armsgaten.

Armsgaten :

Afkanten als voor het rugpand. Dan verder breien over de overige **44-50-54-60-64** st.

Hals :

Op **28-32-36-40-45** cm (**92-104-118-130-146** nld.) totale hoogte de middelste **10-12-16-16-18** st. afkanten, elke kant apart verder breien en aan de halskant elke 2e nld. 1 x 3 st., 1 x 2 st., 2 x 1 st. afkanten.

Schouders :

Afkanten als voor het rugpand.

MOUWEN :

40-46-52-56-62 st. met nld. nr. 3 opzetten en **2** cm (**8** nld.) ribbelsteek breien.

Verder breien met nld. nr. 3,5 in ajoursteek en hierbij de **3e** nld. beginnen en eindigen voor :

1 mnd. - 3 mnd. en 6 mnd. : met 1 st. recht i.p.v. met 2.

12 mnd. en 24 mnd. : met 3 st. recht i.p.v. met 2.

Mouwkop :

Op **5** cm (**18** nld.) totale hoogte aan beide kanten elke 2e nld. afkanten voor :

1 mnd. : 2 x 2 st., 5 x 1 st., 1 x 2 st. en de overige 18 st.

3 mnd. : 2 x 2 st., 6 x 1 st., 2 x 2 st. en de overige 18 st.

6 mnd. : 1 x 3 st., 1 x 2 st., 5 x 1 st., 2 x 2 st., 1 x 3 st. en de overige 18 st.

12 mnd. : 1 x 3 st., 3 x 2 st., 3 x 1 st., 2 x 2 st., 1 x 3 st. en de overige 18 st.

24 mnd. : 2 x 3 st., 2 x 2 st., 3 x 1 st., 3 x 2 st., 1 x 3 st. en de overige 18 st.

AFWERKING :

De schouders aan elkaar naaien.

Halsboord :

Langs de hals met nld. nr. 3, al breiend **72-76-80-80-84** st. opnemen, **2** nld. ribbelsteek breien en dan alle st. afkanten en ze hierbij recht breien op de achterkant van het werk.

De mouwkoppen langs de armsgaten naaien.

De mouw- en zijnaden van het jurkje aan elkaar naaien.

De drukkertjes langs het split naaien : het 1e op **1** cm van de bovenkant, het 2e op **5** cm van het 1e drukkertje.

