

# *Pull bébé col bateau torsade centrale*

*Boat neck baby sweater with central cable – Babytrui met kabels en boothals*

# BERGERE

DE FRANCE

## *Une laine de qualité fabriquée en France*

ENSEMBLE, FAVORISONS LA FABRICATION FRANÇAISE

Bergère de France est une filature familiale, installée à Bar-le-Duc, au cœur de la Lorraine depuis 1946. De la création des fils à l'expédition des pelotes, de la recherche de style à la réalisation des livres et magazines, toutes ces étapes sont réalisées en France dans nos ateliers. En choisissant la laine Bergère de France, vous favorisez une production locale et encouragez le savoir-faire français.



### *Une fabrication et une qualité maîtrisée*

En tant que fabricant, nous apportons un grand soin à la qualité de nos fils. Nous maîtrisons et contrôlons ainsi directement toutes les étapes de la production.

Nous assurons dans notre usine les grandes étapes de fabrication du fil à tricoter : la teinture, la préparation, la filature, l'assemblage, le retordage, la finition et la mise en pelote des fils.

### *Une filature éthique*

Nous avons à cœur de sélectionner des matières premières respectueuses de l'environnement et du bien-être animal. Nos laines proviennent d'élevages d'Uruguay et de Nouvelle-Zélande reconnus pour la qualité de leurs fibres. Nous utilisons du coton d'Égypte issu d'une agriculture biologique. Les matières synthétiques proviennent d'une entreprise Européenne que nous avons sélectionné pour son niveau de qualité.

- La Laine Française -

FABRICANT FRANÇAIS DE LAINE  
DEPUIS 1946

# Pull bébé col bateau torsade centrale

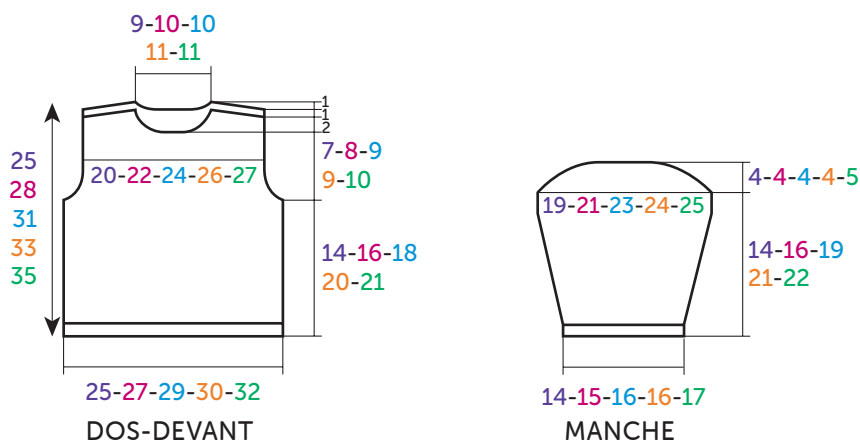


IDEAL

Persan

24257

*MOIS				
3	6	12	18	24
PELOTES				
3	3	3	4	4



MESURES EN CM

## AIGUILLES

n° 3 et 3,5

2 aig. à torsades

## ACCESSOIRES

4 boutons Ø 11 mm bicolore bleu réf. 50648 (lot de 6)

## • Légende

Croisée à droite = CàD

Croisée à gauche = CàG

**4 m. CàD** : Glisser 2 m. sur l'aig. à torsades derrière le travail, tricoter les 2 m. suivantes à l'endroit, puis les 2 m. de l'aig. à torsades à l'endroit.

**4 m. CàG** : Glisser 2 m. sur l'aig. à torsades devant le travail, tricoter les 2 m. suivantes à l'endroit, puis les 2 m. de l'aig. à torsades à l'endroit.

**1 m. CàD sur 1 m. envers** : Glisser 1 m.

sur l'aig. à torsades derrière le travail, tricoter la m. suivante à l'endroit, puis la m. de l'aig. à torsades à l'envers.

**1 m. CàG sur 1 m. envers** : Glisser 1 m. sur l'aig. à torsades devant le travail, tricoter la m. suivante à l'envers, puis la m. de l'aig. à torsades à l'endroit.

**1 m. CàG sur 1 m. endroit et 1 m. envers** : Glisser 1 m. sur la 1ère aig. à torsades devant le travail, glisser la m. suivante sur la 2ème aig. à torsades derrière le travail, tricoter la m. suivante endroit, puis tricoter la m. de la 2ème aig. à torsades à l'envers, puis la m. de la 1ère aig. à torsades à l'endroit.

**2 m. CàG** : Consulter nos astuces et conseils sur [bergeredefrance.fr/conseils](http://bergeredefrance.fr/conseils).

## • Points employés

**CÔTES 1/1**, aig. n° 3.

**JERSEY ENVERS**, aig. n° 3,5.

**TORSADE A**, aig. n° 3,5. Sur 4 m.

**1er rg (endroit du travail)** : Endroit.

**2ème et 4ème rgs** : Envers.

**3ème rg** : 4 m. CàD.

**5ème rg** : Reprendre au 1er rg.

**TORSADE B**, aig. n° 3,5. Sur 21 m. Suivre la grille.

**TORSADE C**, aig. n° 3,5. Sur 4 m.

**1er rg (endroit du travail)** : Endroit.

**2ème et 4ème rgs** : Envers.

**3ème rg** : 4 m. CàG.

**5ème rg** : Reprendre au 1er rg.

## • Echantillons

Pour réussir votre modèle, il est important de tricoter les échantillons (consulter nos astuces et conseils sur [bergeredefrance.fr/conseils](http://bergeredefrance.fr/conseils)).

Un carré de 10 cm jersey envers = 24 m. et 31 rgs

Torsades A + B + C = 10 cm de large.

## • Réalisation

### DOS :

Monter **61-67-71-75-79** m. aig. n° 3. Tricoter **8** rgs côtes 1/1 en commençant et terminant par :

**3 mois** : 1 m. envers.

**6 mois - 12 mois - 18 mois et 24 mois** : 1 m. endroit.

Continuer jersey envers aig. n° 3,5.

### Emmanchures :

A **14-16-18-20-21** cm (**44-50-56-62-66** rgs) de hauteur totale, rabattre de chaque côté tous les 2 rgs 1 x 3 m., 3 x 1 m. Puis, continuer sur les **49-55-59-63-67** m. restantes.

### Epaules et encolure :

A **24-27-30-32-34** cm (**76-84-94-100-106** rgs) de hauteur totale, **pour les épaules** rabattre de chaque côté tous les 2 rgs :

**3 mois** : 3 x 5 m.,

**6 mois** : 2 x 5 m., 1 x 6 m.,

**12 mois** : 3 x 6 m.,

**18 mois** : 2 x 6 m., 1 x 7 m.,

**24 mois** : 3 x 7 m.,

**en même temps** que la 1ère diminution d'épaule, **pour l'encolure** rabattre les **15-19-19-21-21** m. centrales, continuer chaque côté séparément en rabattant côté encolure 1 x 2 m.

### DEVANT :

Monter **61-67-71-75-79** m. aig. n° 3. Tricoter **8** rgs côtes 1/1 en commençant comme au dos.

Continuer aig. n° 3,5 en tricotant :

**18-21-23-25-27** m. jersey envers,

**4** m. torsade **A** en augmentant **1** m. au 1er rg (voir emplacement sur la grille),

**21** m. torsade **B** en augmentant **2** m. au 1er rg (voir emplacement sur la grille),

**4** m. torsade **C** en augmentant **1** m. au 1er rg (voir emplacement sur la grille),

**18-21-23-25-27** m. jersey envers.

Après le 1er rg, on obtient **65-71-75-79-83** m.

### Emmanchures :

Rabattre comme au dos, puis continuer sur les **53-59-63-67-71** m. restantes.

### Encolure :

A **21-24-27-29-31** cm (**66-74-84-90-96** rgs) de hauteur totale, rabattre les **13-17-17-19-19** m. centrales, continuer chaque côté séparément en rabattant côté encolure tous les 2 rgs 1 x 3 m, 1 x 2 m.

### Epaules :

A **23-26-29-31-33** cm (**72-80-90-96-104** rgs) de hauteur totale, rabattre comme au dos.

### MANCHES :

Monter **37-39-41-41-43** m. aig. n° 3. Tricoter **8** rgs côtes 1/1 en commençant et en terminant par :

**3 mois - 12 mois et 24 mois** : 1 m. envers.

**6 mois et 18 mois** : 1 m. endroit.

Continuer aig. n° 3,5 en tricotant :

**14-15-16-16-17** m. jersey envers,

**4** m. torsade **A** en augmentant **1** m. (voir emplacement sur la grille),

**3** m. envers,

**4** m. torsade **C** en augmentant **1** m. (voir emplacement sur la grille),

**14-15-16-16-17** m. jersey envers.

Après le 1er rg, on obtient **39-41-43-43-45** m.

A **4,5** cm (**14** rgs) de hauteur totale augmenter de chaque côté à 2 m. du bord :

**3 mois** : 5 x 1 m. tous les 6 rgs.

**6 mois** : 6 x 1 m. tous les 6 rgs.

**12 mois** : 6 x 1 m. tous les 6 rgs, 2 x 1 m. tous les 4 rgs.

**18 mois** : 7 x 1 m. tous les 6 rgs, 2 x 1 m. tous les 4 rgs.

**24 mois** : 9 x 1 m. tous les 6 rgs.

Puis, continuer sur les **49-53-59-61-63** m. obtenues.

### Tête de manche :

A **14-16-19-21-22** cm (**44-50-60-66-68** rgs) de hauteur totale, de chaque côté rabattre tous les 2 rgs :

**3 mois - 6 mois- 12 mois et 18 mois** : 1 x 3 m., 1 x 1 m., 3 x 2 m., 1 x 3 m. et les **23-27-33-35** m. restantes.

**24 mois** : 1 x 3 m., 1 x 2 m., 2 x 1 m., 3 x 2 m., 1 x 3 m. et les **31** m. restantes.

## BORDURES D'ÉPAULES ET D'ENCOLURE :

### Bordure n° 1 :

Monter **55-61-65-71-75** m. aig. n° 3. Tricoter **5** rgs côtes 1/1 et laisser les m. en attente.

### Bordure n° 2 :

Monter **63-69-73-79-83** m. aig. n° 3. Tricoter côtes 1/1.

Au **3ème rg**, tricoter :

**5-5-5-7-7** m. côtes 1/1,

1 jeté et 2 m. ensemble endroit (= 1 boutonnière),

**8-10-12-12-14** m. côtes 1/1,

1 jeté et 2 m. ensemble endroit (= 1 boutonnière),

**29-31-31-33-33** m. côtes 1/1,

1 jeté et 2 m. ensemble endroit,

**8-10-12-12-14** m. côtes 1/1,

1 jeté et 2 m. ensemble endroit,

**5-5-5-7-7** m. côtes 1/1.

Tricoter encore **2** rgs sur toutes les m. et les laisser en attente.

### FINITIONS :

Poser à points arrière :

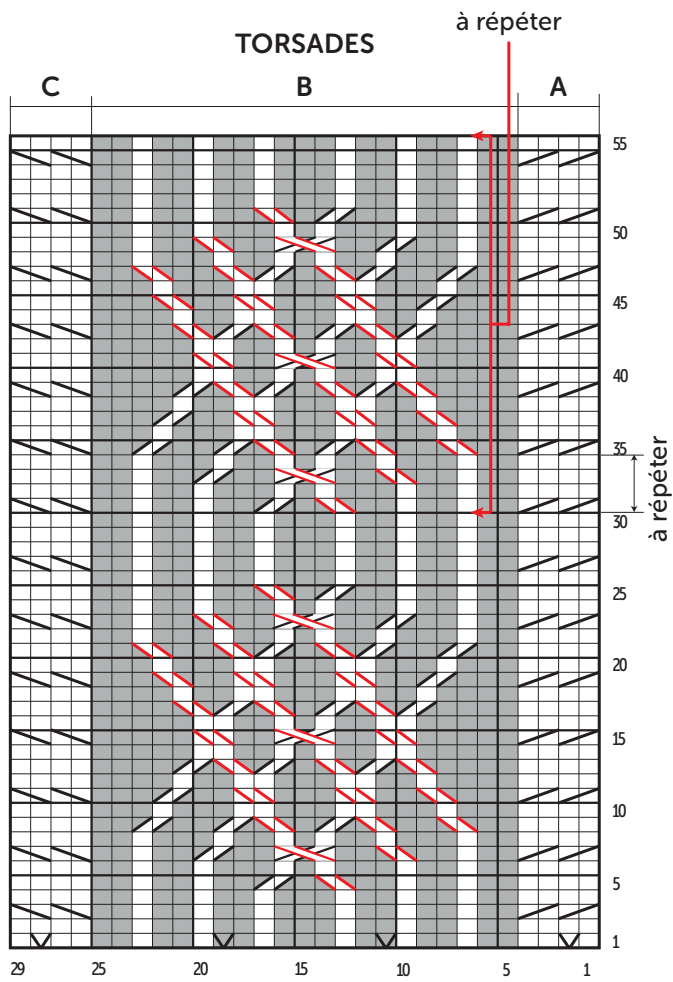
- La **bordure n° 1** au bord des épaules et de l'encolure dos.

- La **bordure n° 2** au bord des épaules et de l'encolure devant.

Coudre la tête des manches au bord des emmanchures en superposant la bordure du devant sur celle du dos.

Faire les coutures des manches et des côtés du pull.

Coudre les boutons.



- = 1 m. jersey endroit
- = 1 m. jersey envers
- ⊠ = 1 augmentation endroit
- ⊡ = 1 augmentation envers
- ▨ = 4 m. CàD
- ▩ = 4 m. CàG
- ▧ = 1 m. CàG sur 1 m. envers
- ▦ = 1 m. CàD sur 1 m. envers
- ▨ = 1 m. CàG sur 1 m. endroit et 1 m. envers
- ▩ = 2 m. CàG

# Boat neck baby sweater with central cable

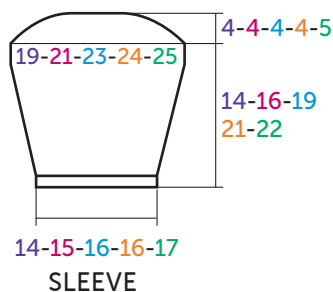
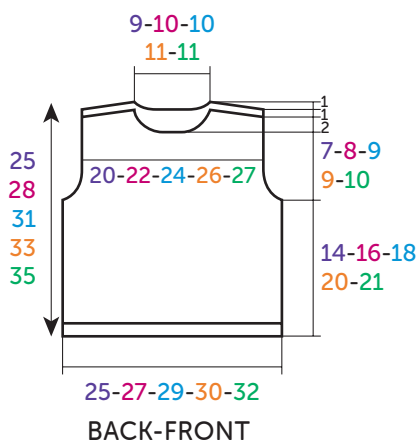


IDEAL

Persan

24257

MTHS				
3	6	12	18	24
BALLS				
3	3	3	4	4



MEASUREMENTS IN CM

## NEEDLES

3 & 3,5 mm

1 cable needle (cn)

## ACCESSORIES

4 boutons Ø 11 mm bicolore bleu  
réf. 50648 (lot de 6)

## • Abbreviations

Right cross = CR

Left cross = CL

**4CR** : Sl 2 sts onto cn at back of work, k2, then k2 from the cn.

**4CL** : Sl 2 sts onto cn at front of work, k2, then k2 from the cn.

**1CR1P** : Sl 1 st onto cn at back of work, k1, then p1 from cn.

**1CL1P** : Sl 1 st onto cn at front of work,

p1, then k1 from cn.

**1CL1K1P** : Sl 1 st onto the 1st cn at front of work, sl the next st onto the 2nd cn at back of work, k1, then p1 from the 2nd cn, k1 from the 1st cn.

**2CL** : See our hints & tips at [bergeredefrance.com/advices](http://bergeredefrance.com/advices).

## • stitches used

**1/1 RIB**, using 3 mm needles.

**REVERSE STOCKING STITCH (REV ST ST)**, using 3.5 mm needles.

**CABLE A**, using 3.5 mm needles. Over 4 sts.

**Row 1 (RS)** : knit.

**Rows 2 & 4** : purl.

**Row 3** : 4CL.

Rep Rows 1 to 4.

**CABLE B**, using 3.5 mm needles. Over 21 sts. Foll the Chart.

**CABLE C**, using 3.5 mm needles. Over 4 sts.

**Row 1 (RS)** : knit.

**Rows 2 & 4** : purl.

**Row 3** : 4CL.

Rep Rows 1 to 4.

## • Tension/gauge

To achieve a good result it is essential to make a tension square (see our hints & tips at [bergeredefrance.com/advices](http://bergeredefrance.com/advices)). A10 cm (4 in) square measured over Rev St St using 3.5 mm needles =24 sts & 31 rows.

Cables A + B + C = 10 cm (4 in) wide.

## • To make

### BACK :

Using 3 mm needles, CO **61-67-71-75-79** sts. Work **8** rows 1/1 Rib, starting & ending with :

**3 mths** : p1.

**6 mths - 12 mths - 18 mths & 24 mths**: k1

Change to 3.5 mm needles & cont in Rev St St.

#### Armholes :

When work measures **14-16-18-20-21** cm [**5½-6¼-7-8-8¾** in] (**44-50-56-62-66** rows) total, cast off at beg of every row: 3 sts twice, 1 st 6 times.

Cont on the rem **49-55-59-63-67** sts.

#### Shoulders & neck :

When work measures **24-27-30-32-34** cm [**9½-10½-11¾-12½-13¼** in] (**76-84-94-100-106** rows) total cont as foll :

**Next row (RS)** : cast off **5-5-6-6-7** sts, work **12-13-14-15-16**, cast off central **15-19-19-21-21** sts, work to end.

**Next row (WS)** : cast off **5-5-6-6-7** sts, work to cast-off sts & place rem sts on a spare needle.

Each side of neck will now be worked separately.

\*Cast off 2 sts at beg of next row (neck edge) & cont to cast off at shoulder edge on ever alt row : **5-5-6-5-7** sts **2-1-2-1-2** times, **0-6-0-7-0** once\*.

With WS of work facing rejoin yarn & work from \*to\* as above.

#### FRONT :

Using 3 mm needles, CO **61-67-71-75-79** sts. Work **8** rows 1/1 Rib starting the same as for Back.

Change to 3.5 mm needles & cont as foll :

**18-21-23-25-27** sts Rev St St,

**4** sts Cable **A** inc **1** st on the 1st row (see placement on the Chart),

**21** sts Cable **B** inc **2** sts on the 1st row (see placement on Chart),

**4** sts Cable **C** inc **1** st on the 1st row (see placement on Chart),

**18-21-23-25-27** sts Rev St St.

After the 1st row **65-71-75-79-83** sts obtained.

#### Armholes :

Cast off in the same way as for Back & cont on the rem **53-59-63-67-71** sts.

#### Neck :

When work measures **21-24-27-29-31** cm [**8¼-9½-10½-11½-12¼** in] (**66-74-84-90-96** rows) total, cast off the central **13-17-17-19-19** sts & work to end.

**Next row (WS)** : work to the cast-off sts & place rem sts on a spare needle.

Each side of work will now be worked separately.

\*Cast off at neck edge on next & every alt row : 3 sts once, 2 sts once.

#### Shoulders :

When work measures **23-26-29-31-33** cm [**9-10¼-11½-12¼-13** in] (**72-80-90-96-104** rows) total, cast off at shoulder edge : **5-5-6-6-7** sts **3-2-3-2-3** times, **0-6-0-7-0** sts once.

#### SLEEVES :

Using 3 mm needles, CO **37-39-41-41-43** sts, work **8** rows 1/1 Rib starting & ending with :

**3 mths - 12 mths & 24 mths** : p1.

**6 mths & 18 mois** : k1.

Change to 3.5 mm needles & work :

**14-15-16-16-17** sts Rev St St,

**4** sts Cable **A** inc **1** st (see placement on Chart),

**4** sts Cable **C** inc **1** st (see placement on Chart),

**14-15-16-16-17** sts Rev St St.

After the 1st row **39-41-43-43-45** sts obtained.

When work measures **4,5** cm [**1¾** in] (**14** rows) total, cont as foll :

**Next row (RS - inc)** : p2, inc 1, patt until 2 sts rem on LH needle, inc 1, p2.

Rep the inc row on every foll 6th row **4-5-5-6-8** more times, then on foll 4th row **0-0-2-2-0** times.

Cont on the **49-53-59-61-63** sts obtained.

#### Top of sleeve :

When work measures **14-16-19-21-22** cm [**5½-6¼-7½-8¼-8¾** in] (**44-50-60-66-68** rows) total, cast off at beg of every row :

**3 mths - 6 mths- 12 mths & 18 mths** : 3 sts twice, 1 st twice, 2 sts 6 times, 3 sts 2 times & the rem **23-27-33-35** sts.

**24 mths** : 3 sts twice, 2 sts twice, 1 st 4 times, 2 sts 6 times, 3 sts twice & the rem **31** sts.

#### SHOULDER BORDERS & NECK :

##### Border n° 1 :

Using 3 mm needles, CO **55-61-65-71-75** sts. Work **5** rows 1/1 Rib & leave the sts on a spare needle.

##### Border n° 2 :

Using 3 mm needles, CO **63-69-73-79-83** sts. Work in 1/1 Rib.

On the **3rd row**, work :

**5-5-5-7-7** sts 1/1 Rib,

1 yon, k2tog (= 1 buttonhole),

**8-10-12-12-14** sts 1/1 Rib,

1 yon, k2tog (= 1 buttonhole),

**29-31-31-33-33** sts 1/1 Rib,

1 yon, k2tog,

**8-10-12-12-14** sts 1/1 Rib,

1 yon, k2tog,

**5-5-5-7-7** sts 1/1 Rib.

Work another **2** rows across all the sts & leave the sts on a spare needle.

#### FINISHING :

Using back stitch, graft (see grafting a border at [bergeredefrance.com/advices](http://bergeredefrance.com/advices)):

- **border n° 1** along the edge of the shoulders & back neck.

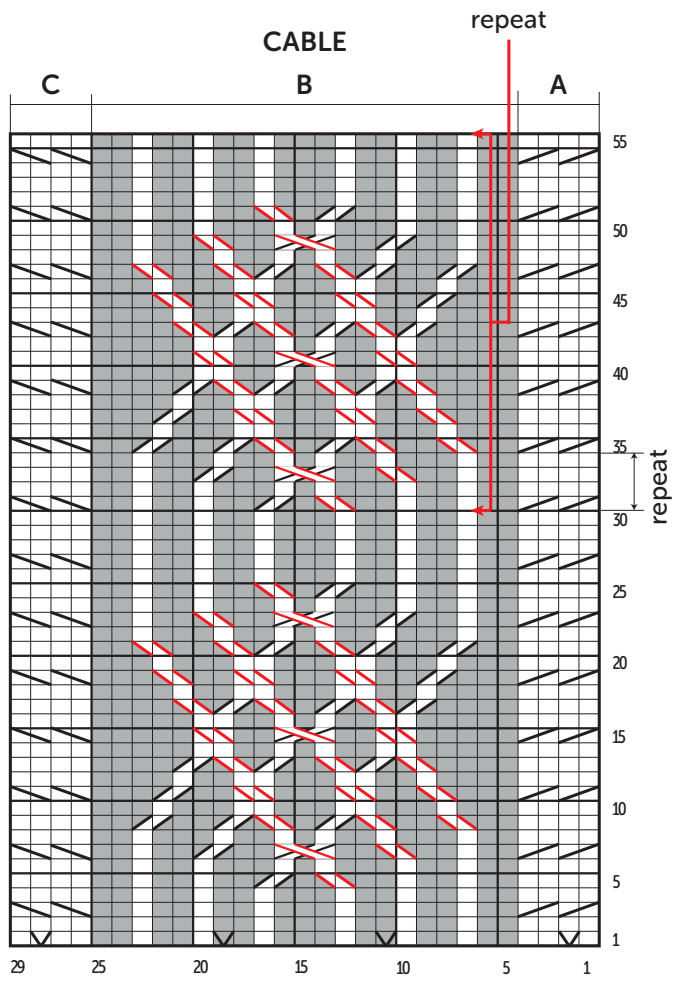
- **border n° 2** along the shoulders & around the front neck.

Sew the tops of the sleeves into the armholes, placing the front border over the back border.

Sew the side & sleeve seams.

Sew on the buttons.

Secure & weave in all ends.



- = 1 St st
- = 1 Rev St st
- ⊠ = inc 1 knitwise
- ⊡ = 1 increase pwise
- ▨ = 4CR
- ▩ = 4CL
- ▧ = 2CL1P
- ▦ = 2CR1P
- ▥ = 1CL1K1P
- ▤ = 2CL

# Babytrui met kabels en boothals

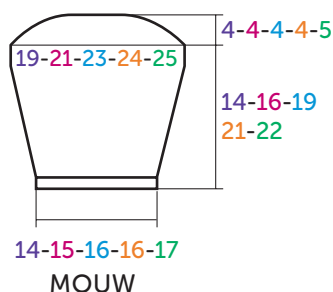
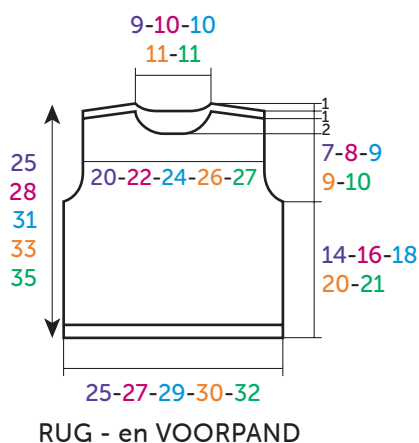


IDEAL

Persan

24257

MAANDEN				
3	6	12	18	24
BOLLEN				
3	3	3	4	4



AFMETINGEN IN CM

## BREINAALDEN

nr. 3 en 3,5

2 kabelnld.

## FOURNITUREN

4 tweekleuren blauw knopen art. 50648 (pakje van 6)

## • Toelichting

Rechts kruisen = rkr.

Links kruisen = lkr.

**4 st. rkr.** : 2 st. op de kabelnld. achter het werk zetten, de volgende 2 st. recht breien, dan de 2 st. van de kabelnld. recht breien.

**4 st. lkr.** : 2 st. op de kabelnld. voor het werk zetten, de volgende 2 st. recht breien, dan de 2 st. van de kabelnld. recht breien.

**1 st. rkr. over 1 st. averecht** : 1 st. op

de kabelnld. achter het werk zetten, de volgende st. recht breien, dan de st. van de kabelnld. averecht breien.

**1 st. lkr. over 1 st. averecht** : 1 st. op de kabelnld. voor het werk zetten, de volgende st. averecht breien, dan de st. van de kabelnld. recht breien.

**1 st. lkr. over 1 st. recht en 1 st. averecht** : 1 st. op de 1e kabelnld. voor het werk zetten, de volgende st. op de 2e kabelnld. achter het werk zetten, de volgende st. recht breien, dan de st. van de 2e kabelnld. averecht breien, dan de st. van de 1e kabelnld. recht breien.

**2 st. lkr.** : zie tips en raad op [bergeredefrance.nl/conseils](http://bergeredefrance.nl/conseils).

## • Gebruikte steken

**BOORDSTEK 1/1**, nld. nr. 3.

**AVERECHE TRICOTSTEK**, nld. nr. 3,5.

**KABEL A**, nld. nr. 3,5. Over 4 st.

**1e nld. (goede kant van het werk)** : recht.

**2e en 4e nld.** : averecht.

**3e nld.** : 4 st. rkr.

**5e nld.** : herhalen vanaf de 1e nld.

**KABEL B**, nld. nr. 3,5. Over 21 st. De teltekening volgen.

**KABEL C**, nld. nr. 3,5. Over 4 st.

**1e nld. (goede kant van het werk)** : recht.

**2e en 4e nld.** : averecht.

**3e nld.** : 4 st. lkr.

**5e nld.** : herhalen vanaf de 1e nld.

## • Proeflapjes

Voor het slagen van je model is het belangrijk om de proeflapjes te breien (zie tips en raad op [bergeredefrance.nl/conseils](http://bergeredefrance.nl/conseils)).

Een vierkant van 10 cm in averechte tricotsteek = 24 st. en 31 nld  
Kabel A + B + C = 10 cm breed.

## • Uitvoering

### RUGPAND :

**61-67-71-75-79** st. met nld. nr. 3 opzetten, **8** nld. boordsteek 1/1 breien en hierbij beginnen en eindigen voor :

**3 mnd.** : met 1 st. averecht.

**6 mnd. - 12 mnd. - 18 mnd. en 24 mnd.** : met 1 st. recht.

Verder breien met nld. nr. 3,5 in averechte tricotsteek.

#### Armsgaten :

Op **14-16-18-20-21** cm (**44-50-56-62-66** nld.) totale hoogte aan beide kanten elke 2e nld. 1 x 3 st., 3 x 1 st. afkanten.

Dan verder breien over de overige **49-55-59-63-67** st.

#### Schouders en hals :

Op **24-27-30-32-34** cm (**76-84-94-100-106** nld.) totale hoogte **voor de schouders** aan beide kanten elke 2e nld. afkanten voor :

**3 mnd.** : 3 x 5 st.,

**6 mnd.** : 2 x 5 st., 1 x 6 st.,

**12 mnd.** : 3 x 6 st.,

**18 mnd.** : 2 x 6 st., 1 x 7 st.,

**24 mnd.** : 3 x 7 st.,

**tegelijk** met de 1e schoudermindering **voor de hals** de middelste **15-19-19-21-21** st. afkanten, elke kant apart verder breien en aan de halskant 1 x 2 st. afkanten.

### VOORPAND :

**61-67-71-75-79** st. met nld. nr. 3 opzetten, **8** nld. boordsteek 1/1 breien en hierbij beginnen als voor het rugpand.

Met nld. nr. 3,5 als volgt verder breien :

**18-21-23-25-27** st. averechte tricotsteek,

**4** st. kabel **A** en hierbij in de 1e nld.

**1** st. meerderen (zie plaats op de teltekening),

**21** st. kabel **B** en hierbij in de 1e nld.

**2** st. meerderen (zie plaats op de teltekening),

**4** st. kabel **C** en hierbij in de 1e nld.

**1** st. meerderen (zie plaats op de teltekening),

**18-21-23-25-27** st. averechte tricotsteek.

Na de 1e nld. krijg je **65-71-75-79-83** st.

#### Armsgaten :

Afkanten als voor het rugpand, dan verder breien over de overige **53-59-63-67-71** st.

#### Hals :

Op **21-24-27-29-31** cm (**66-74-84-90-96** nld.) totale hoogte de middelste **13-17-17-19-19** st. afkanten, elke kant apart verder breien en aan de halskant elke 2e nld. 1 x 3 st., 1 x 2 st. afkanten.

#### Schouders :

Op **23-26-29-31-33** cm (**72-80-90-96-104** nld.) totale hoogte afkanten als voor het rugpand.

### MOUWEN :

**37-39-41-41-43** st. met nld. nr. 3 opzetten, **8** nld. boordsteek 1/1 breien en hierbij beginnen en eindigen voor :

**3 mnd. - 12 mnd. en 24 mnd.** : met 1 st. averecht.

**6 mnd. en 18 mnd.** : met 1 st. recht.

Met nld. nr. 3,5 als volgt verder breien :

**14-15-16-16-17** st. averechte tricotsteek,

**4** st. kabel **A** en hierbij in de 1e nld.

**1** st. meerderen (zie plaats op de teltekening),

**3** st. averecht,

**4** st. kabel **C** en hierbij in de 1e nld.

**1** st. meerderen (zie plaats op de teltekening),

**14-15-16-16-17** st. averechte tricotsteek.

Na de 1e nld. krijg je **39-41-43-43-45** st.

Op **4,5** cm (**14** nld.) totale hoogte aan beide kanten op 2 st. uit de kant meerderen voor :

**3 mnd.** : 5 x 1 st. elke 6e nld.

**6 mnd.** : 6 x 1 st. elke 6e nld.

**12 mnd.** : 6 x 1 st. elke 6e nld., 2 x 1 st. elke 4e nld.

**18 mnd.** : 7 x 1 st. elke 6e nld., 2 x 1 st. elke 4e nld.

**24 mnd.** : 9 x 1 st. elke 6e nld.

Dan verder breien over de verkregen **49-53-59-61-63** st.

#### Mouwkop :

Op **14-16-19-21-22** cm (**44-50-60-66-68** nld.) totale hoogte aan beide kanten elke 2e nld. afkanten voor :

**3 mnd. - 6 mnd. - 12 mnd. en 18 mnd.** : 1 x 3 st., 1 x 1 st., 3 x 2 st., 1 x 3 st. en de overige **23-27-33-35** st.

**24 mnd.** : 1 x 3 st., 1 x 2 st., 2 x 1 st., 3 x 2 st., 1 x 3 st. en de overige **31** st.

### SCHOUDER- EN HALSBIEZEN :

#### Bies nr. 1 :

**55-61-65-71-75** st. met nld. nr. 3 opzetten, **5** nld. boordsteek 1/1 breien en dan de st. laten wachten.

#### Bies nr. 2 :

**63-69-73-79-83** st. met nld. nr. 3 opzetten en boordsteek 1/1 breien.

In de **3e nld.** breien :

**5-5-5-7-7** st. boordsteek 1/1,

1 omslag en 2 st. samen recht (= 1 knoopsgat),

**8-10-12-12-14** st. boordsteek 1/1,

1 omslag en 2 st. samen recht (= 1 knoopsgat),

**29-31-31-33-33** st. boordsteek 1/1,

1 omslag en 2 st. samen recht,

**8-10-12-12-14** st. boordsteek 1/1,

1 omslag en 2 st. samen recht,

**5-5-5-7-7** st. boordsteek 1/1.

Nog **2** nld. breien over alle st., dan de st. laten wachten.

### AFWERKING :

Met de stiksteek aannaaien :

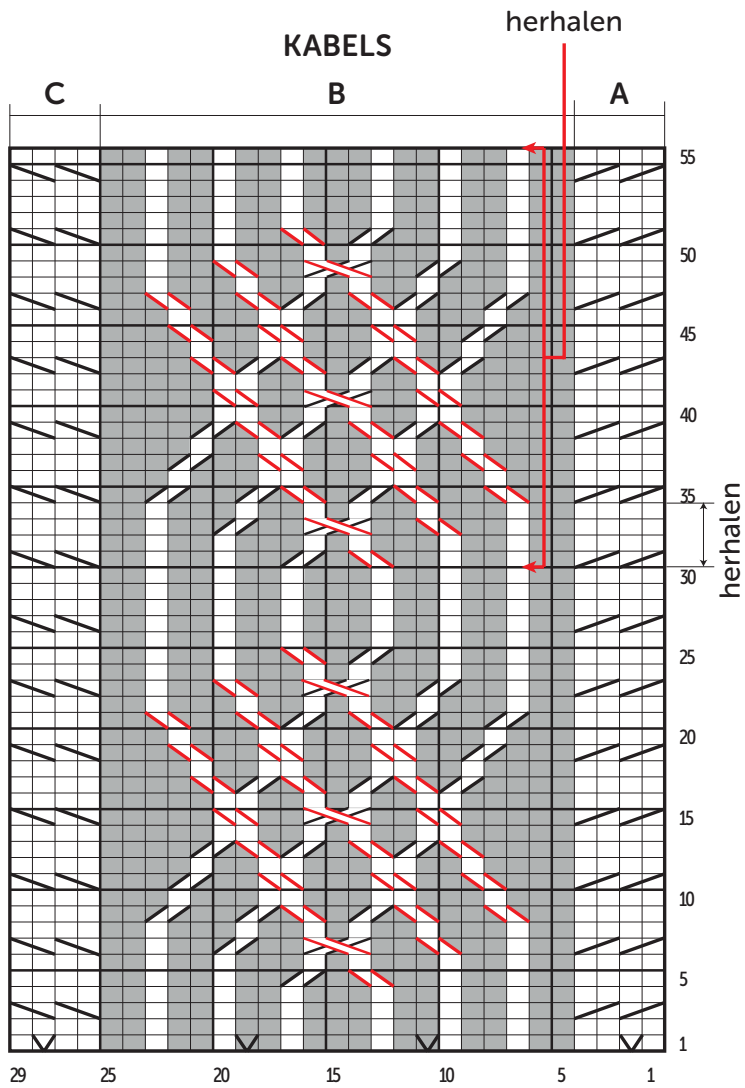
- de **bies nr. 1** langs de schouders en de hals van het rugpand.

- de **bies nr. 2** langs de schouders en de hals van het voorpand.

De mouwkoppen langs de armsgaten naaien en hierbij de bies van het voorpand op de bies van het rugpand plaatsen.

De mouw- zijnaden van de trui aan elkaar naaien.

De knopen aannaaien.



- = 1 st. rechte tricotsteek
- = 1 st. averrechte tricotsteek
- ⊠ = 1 rechte meerdering
- ⊡ = 1 averrechte meerdering
- ▨ = 4 st. rkr
- ▩ = 4 st. lkr
- ▧ = 2st. lkr. over 1 st. averrecht
- ▦ = 2 st. rkr. over 1 st. averrecht
- ▥ = 1 st. lkr. over 1 st. recht en 1 st. averrecht
- ▤ = 2 st. lkr.