

# *Pull jacquard empècement norvégien bébé*

Baby sweater with Norwegian fairisle yoke — Jacquard baby-trui met pas

# BERGERE

DE FRANCE

## *Une laine de qualité fabriquée en France*

ENSEMBLE, FAVORISONS LA FABRICATION FRANÇAISE

Bergère de France est une filature familiale, installée à Bar-le-Duc, au cœur de la Lorraine depuis 1946. De la création des fils à l'expédition des pelotes, de la recherche de style à la réalisation des livres et magazines, toutes ces étapes sont réalisées en France dans nos ateliers. En choisissant la laine Bergère de France, vous favorisez une production locale et encouragez le savoir-faire français.



### *Une fabrication et une qualité maîtrisée*

En tant que fabricant, nous apportons un grand soin à la qualité de nos fils. Nous maîtrisons et contrôlons ainsi directement toutes les étapes de la production.

Nous assurons dans notre usine les grandes étapes de fabrication du fil à tricoter : la teinture, la préparation, la filature, l'assemblage, le retordage, la finition et la mise en pelote des fils.

### *Une filature éthique*

Nous avons à cœur de sélectionner des matières premières respectueuses de l'environnement et du bien-être animal. Nos laines proviennent d'élevages d'Uruguay et de Nouvelle-Zélande reconnus pour la qualité de leurs fibres. Nous utilisons du coton d'Égypte issu d'une agriculture biologique. Les matières synthétiques proviennent d'une entreprise Européenne que nous avons sélectionné pour son niveau de qualité.

- La Laine Française -

FABRICANT FRANÇAIS DE LAINE  
DEPUIS 1946

# Pull jacquard empècement norvégien bébé

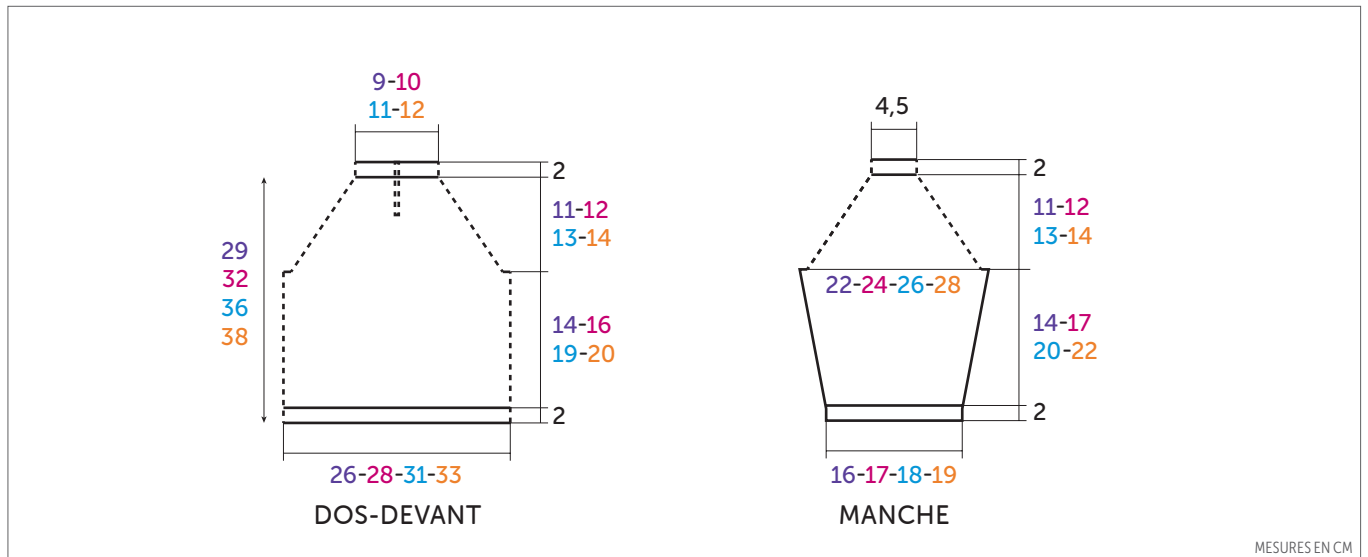


## IDÉAL

Meije	51253
Chocolat	10760
Lièvre	54695
Vannerie	23316

MOIS			
6	12	24	36

PELOTES			
2	2	3	3
1	1	1	1
1	1	1	1
1	1	1	1



MESURES EN CM

AIGUILLES CIRCULAIRES  
n° 3,5 et 4

ACCESSOIRES

2 pressions transparentes Ø 10 mm  
réf. 50405 (lot de 20)

## • Points employés

**CÔTES 2/2 en rond**, aig. n° 3,5. Sur un nombre de m. divisible par 4.

**1er tour et tous les tours suivants** : 2 m. endroit, 2 m. envers, 2 m. endroit, 2 m. envers et ainsi de suite...

**CÔTES 2/2**, aig. circulaire n° 3,5.

**JERSEY ENDROIT en rond**, aig. n° 4.

Tricoter tout les tours à l'endroit.

**JERSEY ENDROIT**, aig. n° 4.

**JACQUARD A en rond**, aig. n° 4. Suivre la grille.

**JACQUARD B en rond et en aller-retour**, aig. n° 4. Suivre la grille.

## • Echantillon

Pour réussir votre modèle, il est important de tricoter l'échantillon (consulter nos astuces et conseils sur [bergeredefrance.fr/conseils](http://bergeredefrance.fr/conseils)).

Un carré de 10 cm jersey endroit = 21 m. et 26 rgs.

## • Réalisation

### BAS DU CORPS :

Le pull se tricote en rond. Le début des tours se trouve milieu dos.

Monter **108-116-128-136** m. Lièvre aig. n° 3,5. Tricoter **2 cm (6 tours)** côtes 2/2 en rond, **mais** au dernier tour **pour 6 mois et 24 mois** augmenter 1 m., **12 mois et 36 mois** répartir 3 augmentations (= **109-119-129-139** m.).

Continuer aig. circulaire n° 4 en tricotant **8 rgs jacquard A** en suivant la grille, puis continuer jersey endroit Meije.

### Emmanchures :

A **16-18-21-22** cm (**42-48-56-58** tours) de hauteur totale, le travail se sépare en 2 parties.

#### 1ère partie (dos) :

Tricoter **25-28-30-33** m. endroit, rabattre **4** m., tricoter **50-55-60-65** m. endroit (= la m. restée sur l'aig. droite après la dernière m. rabattue + **49-54-59-64** m.) et les laisser en attente la 2ème partie, rabattre **4** m., tricoter **26-28-31-33** m. endroit et

arrêter, glisser les **25-28-30-33** du début du tour sur l'aig. droite.

Sur les **51-56-61-66** m. obtenues, continuer **en aller-retour** en tricotant **1** rg envers.

**Au rg suivant**, diminuer 1 m. de chaque côté à 1 m. du bord.

**Pour diminuer 1 m. à 1 m. du bord** : Tricoter 1 m. endroit, 2 m. ensemble endroit, continuer le rg et lorsqu'il reste 3 m. sur l'aig. gauche, tricoter 1 surjet simple, 1 m. endroit.

Tricoter **1** rg sur les **49-54-59-64** m. restantes et les laisser en attente.

#### 2ème partie (devant) :

Reprendre les m. laissées en attente pour la 2ème partie. Continuer **en aller-retour** en tricotant **1** rg envers.

**Au rg suivant**, diminuer 1 m. de chaque côté à 1 m. du bord.

Tricoter **1** rg sur les **48-53-58-63** m. restantes et les laisser en attente.

### MANCHES :

Monter **34-34-38-38** m. Lièvre aig. n° 3,5. Tricoter **2 cm (6 rgs)** côtes 2/2, **mais** au dernier rg **pour 6 mois et 24 mois** augmenter 1 m., **12 mois et 36 mois** répartir 3 augmentations (= **35-37-39-41** m.).

Continuer aig. n° 4 en tricotant 7 rgs jacquard **A** en suivant la grille et en commençant à la m. 9-8-7-6 de la grille, puis continuer jersey endroit Meije.

A 5 cm (14 rgs) de hauteur totale, augmenter de chaque côté à 1 m. du bord :

**6 mois** : 7 x 1 m. tous les 4 rgs.

**12 mois** : 2 x 1 m. tous les 6 rgs, 6 x 1 m. tous les 4 rgs.

**24 mois** : 4 x 1 m. tous les 6 rgs, 5 x 1 m. tous les 4 rgs.

**36 mois** : 5 x 1 m. tous les 6 rgs, 5 x 1 m. tous les 4 rgs.

A 16-19-22-24 cm (42-50-58-64 rgs) de hauteur totale, de chaque côté rabattre 3 m., puis diminuer à 1 m. du bord 1 x 1 m.

Tricoter 1 rg sur les 41-45-49-53 m. restantes et les laisser en attente.

## EMPIÈCEMENT :

En commençant milieu dos, sur l'aig. n° 4 glisser :

les 24-27-29-32 dernières m. laissées en attente du dos,

les 41-45-49-53 m. de la 1ère manche,

les 48-53-58-63 m. du devant,

les 41-45-49-53 m. de la 2ème manche,

les 25-27-30-32 premières m. du dos.

Le début des tours se trouve milieu dos.

Sur les 179-197-215-233 m. obtenues, tricoter 1 tour jersey endroit Meije en augmentant 1 m. milieu devant (= 180-198-216-234 m.).

### Changements de points et ouverture :

Pour les changements de points, continuer en tricotant en rond :

**6 mois** : jacquard **B** en suivant la grille,

**12 mois - 24 mois et 36 mois** : 2-4-6 tours jersey endroit Meije, puis jacquard **B** en suivant la grille,

**mais entre-temps, pour l'ouverture** après le 12ème rg jacquard **B**, continuer en aller-retour.

Après le dernier rg jacquard **B**, il reste 58-64-70-76 m.

Puis, tricoter 2 cm (6 rgs) côtes 2/2, **mais** au 1er rg pour 12 mois répartir 2 diminutions, 24 mois répartir 4 diminutions, 36 mois répartir 6 diminutions (= 58-62-66-70 m.).

Puis, rabattre toutes les m.

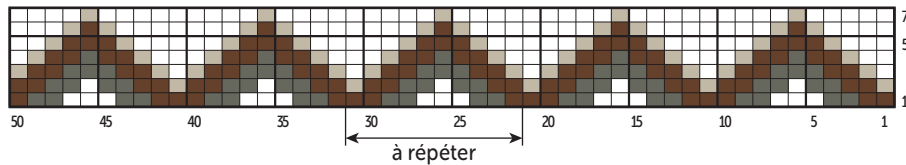
## FINITIONS :

De chaque côté de l'ouverture, en tricotant relever 15 m. Lièvre aig. n° 3,5. Tricoter 2 rgs point mousse et rabattre toutes les m. en les tricotant endroit sur l'envers du travail.

Faire les coutures des manches.

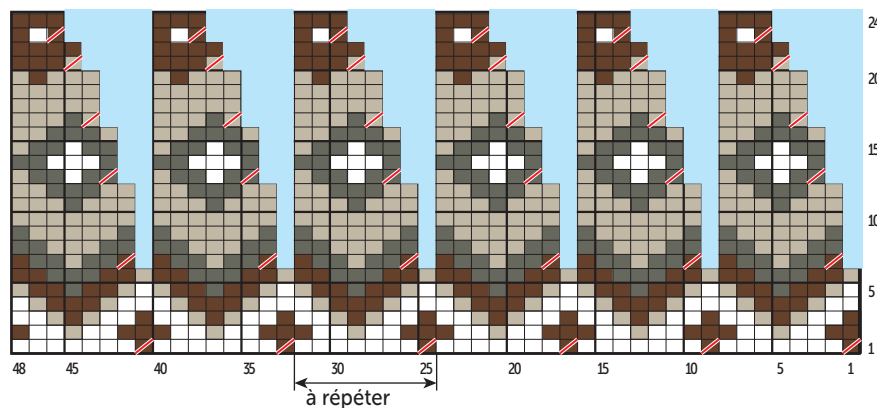
Coudre la pression au bord de l'encolure.

### JACQUARD A



- = 1 m. jersey endroit Chocolat
- = 1 m. jersey endroit Lièvre
- = 1 m. jersey endroit Meije
- = 1 m. jersey endroit Vannerie

### JACQUARD B



- = 1 m. jersey endroit Chocolat
- ↗ = 2 m. ensemble endroit
- = 1 m. jersey endroit Meije
- = 1 m. jersey endroit Vannerie
- = 1 m. jersey endroit Lièvre
- = m. supprimée

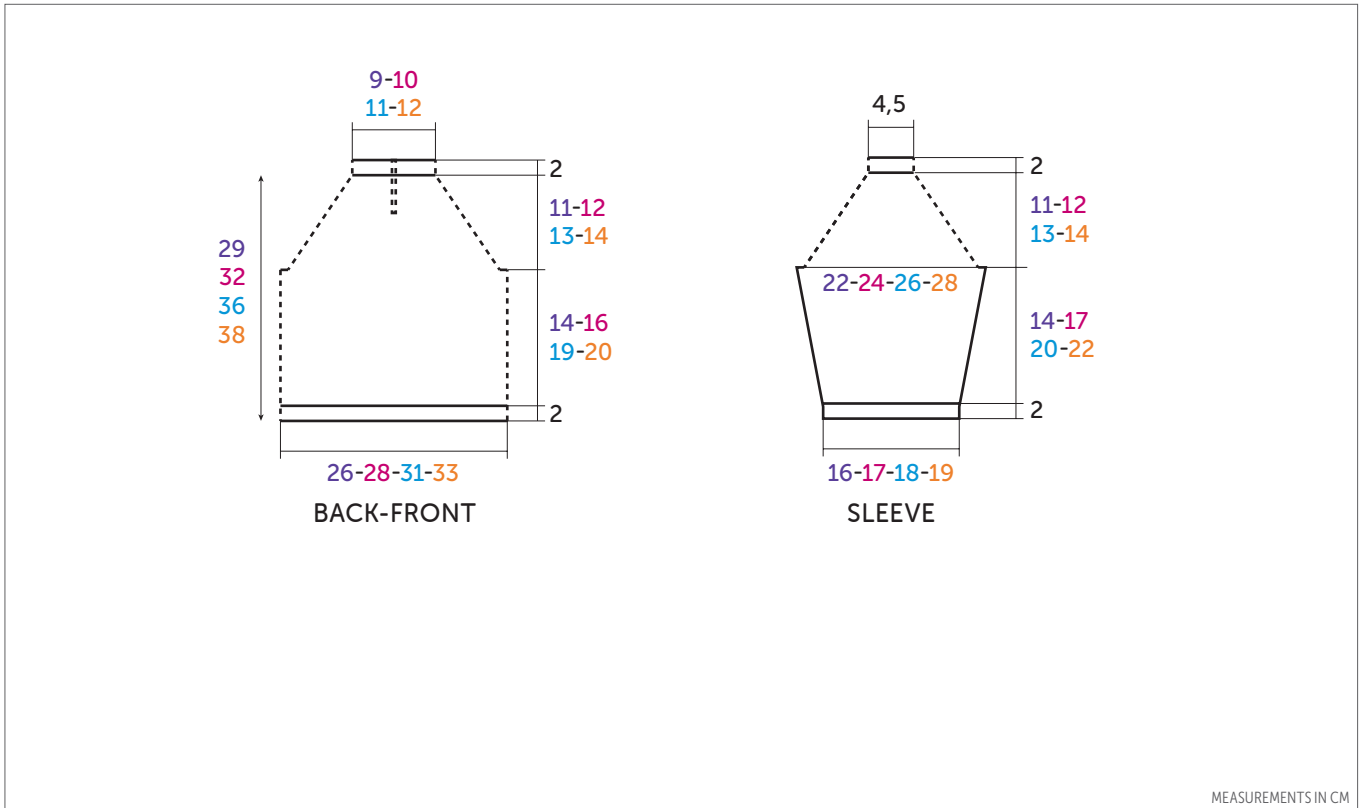
# Baby sweater with Norwegian fairisle yoke



## IDÉAL

Meije	51253 (A)
Chocolat	10760 (B)
Lièvre	54695 (C)
Vannerie	23316 (D)

MTHS			
6	12	24	36
BALLS			
2	2	3	3
1	1	1	1
1	1	1	1
1	1	1	1



MEASUREMENTS IN CM

### CIRCULAR NEEDLES

3,5 & 4 mm

### ACCESSORIES

2 transparent press studs 10 mm ref. 50405 (pk of 20)

mm needles.

**FAIRISLE A** in the round, using 4.0 mm needles. Follow the Chart.

**FAIRISLE B** in the round & worked in rows, using 4.0 mm needles. Follow the Chart.

## • Stitches used

**2/2 RIB in the round**, using 3.5 mm circular needles. Over a number of sts divisible by 4.

**Round 1 & every foll round** : \*k2, p2, rep from \* to end of round.

**2/2 RIB**, using 3.5 mm circular needles.

**STOCKING STITCH (ST ST) in the round**, using 4.0 mm circular needles.

Work every round in knit.

**STOCKING STITCH (ST ST)**, using 4.0

## • Tension/gauge

To achieve a good result it is essential to make a tension square (see our hints & tips at [bergeredefrance.com/advices](http://bergeredefrance.com/advices)).

A 10 cm (4 in) square measured over St St using 4.0 mm needles = 21 sts & 26 rows.

## • To make

### BASE OF THE BODY :

The sweater is worked in the round. The start of the rounds are placed at the middle of the Back.

Using 3.5 mm needles & col C, CO **108-116-128-136** sts. Work **2 cm** [ $\frac{3}{4}$  in] (**6 rounds**) 2/2 Rib in the round, **but** on the final row **for 6 mths & 24 mths** inc 1 st, **12 mths & 36 mths** inc 3 sts (= **109-119-129-139** sts).

Change to 4.0 mm circular needles & work **8 rounds** Fairisle **A** follow the Chart, then cont in St St using col A.

### Armholes :

When work measures **16-18-21-22 cm** [ $6\frac{1}{4}$ - $7$ - $8\frac{1}{4}$ - $8\frac{3}{4}$  in] (**42-48-56-58 rounds**) total, the work is separated into 2 sections.

### 1st section (Back) :

k **25-28-30-33** sts,

cast off **4** sts,

k **50-55-60-65** sts (= the st rem on the RH needle after the last st cast off + **49-54-59-64** sts) leave these sts on hold for the 2nd section,

cast off 4 sts, knit 26-28-31-33 sts & stop, slip the 25-28-30-33 sts at the start of the round onto the RH needle.

On the 51-56-61-66 sts obtained, cont to work in rows, starting with a purl row.

**Next row (RS - dec)** : k1, k2tog, knit until 2 sts rem on LH needle sl1, k1, pssso, k1.

Work 1 row on the rem 49-54-59-64 sts & leave them on a spare needle.

## 2nd section (Front):

Return to the sts on hold for the 2nd section, cont to work in rows starting with a purl row.

**Next row (RS - dec)** : k1, k2tog, knit until 2 sts rem on LH needle sl1, k1, pssso, k1.

Work 1 row on the rem 49-54-59-64 sts & leave them on a spare needle.

## SLEEVES :

Using 3.5 mm needles & col C, CO 34-34-38-38 sts. Work 2 cm [ $\frac{3}{4}$  in] (6 rows) 2/2 Rib, but on the final row for 6 mths & 24 mths inc 1 st, 12 mths & 36 mths inc 3 sts (= 35-37-39-41 sts).

Change to 4.0 mm needles & work 7 rows Fairisle A foll the Chart & starting at st no.. 9-8-7-6 on the Chart, then cont in St St using col A.

When work measures 5 cm [2 in] (14 rows) total cont as foll :

**Next row (RS - inc)** : k1, inc 1, knit until 1 st rem on LH needle, inc 1, k1.

Rep the inc row : on every foll 6th row 0-1-3-4 times, on foll 4th row 6-6-5-

5 times. Cont on the 49-53-57-61 sts obtained.

When work measures 16-19-22-24 cm [ $6\frac{1}{4}$ -7 $\frac{3}{4}$ -8 $\frac{1}{2}$ -9 $\frac{1}{2}$  in] (42-50-58-64 rows) total, cast off 3 sts at beg of next 2 rows.

**Next row (RS - dec)** : k1, k2tog, knit until 2 sts rem on LH needle sl1, k1, pssso, k1.

Work 1 row on the rem 41-45-49-53 sts & leave them on a spare needle.

## YOKE :

Starting at the middle Back, slip onto a 4.0 mm needle :

the last 24-27-29-32 sts on hold for the Back, the 41-45-49-53 sts for the 1st sleeve, the 48-53-58-63 sts for the Front, the 41-45-49-53 sts for the 2nd sleeve, the first 25-27-30-32 sts for the Back.

The start of the round is placed at the middle Back.

On the 179-197-215-233 sts obtained, work 1 round of St St using col A & inc 1 st at the middle of the Front (= 180-198-216-234 sts).

## Change of st & opening :

**For the change of sts**, cont to work in the round :

6 mths : Fairisle B foll the Chart,

12 mths - 24 mths & 36 mois : 2-4-

6 rounds in St St using col A, then Fairisle B foll the Chart,

but at the same time, for the opening after the 12th row of Fairisle B has been worked cont in rows.

After the final row of Fairisle B has been worked, 58-64-70-76 sts rem.

Work 2 cm [ $\frac{3}{4}$  in] (6 rows) 2/2 Rib, but on the 1st row for 12 mths dec 2 sts, 24 mths dec 4 sts, 36 mths dec 6 sts (= 58-62-66-70 sts).

Cast off all the sts.

## FINISHING :

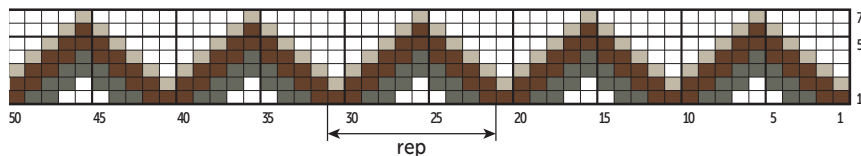
On either side of the opening, using 3.5 mm needles & col C, pick up & k15 sts. Work 2 rows in G St & cast off all the sts knitwise on the WS of work.

Sew the sleeve seams.

Sew the press stud onto the edge of the neck.

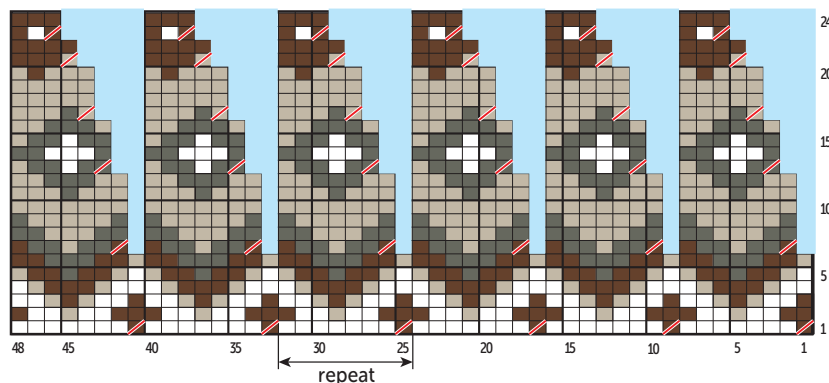
Secure & weave in all ends.

JACQUARD A



■	= K on RS, P on WS Chocolat
■	= K on RS, P on WS Lièvre
□	= K on RS, P on WS Meije
■	= K on RS, P on WS Vannerie

JACQUARD B



■	= K on RS, P on WS Chocolat
↗	= k2tog
□	= K on RS, P on WS Meije
■	= K on RS, P on WS Vannerie
■	= K on RS, P on WS Lièvre
■	= st no longer exists

# Jacquard baby-trui met pas

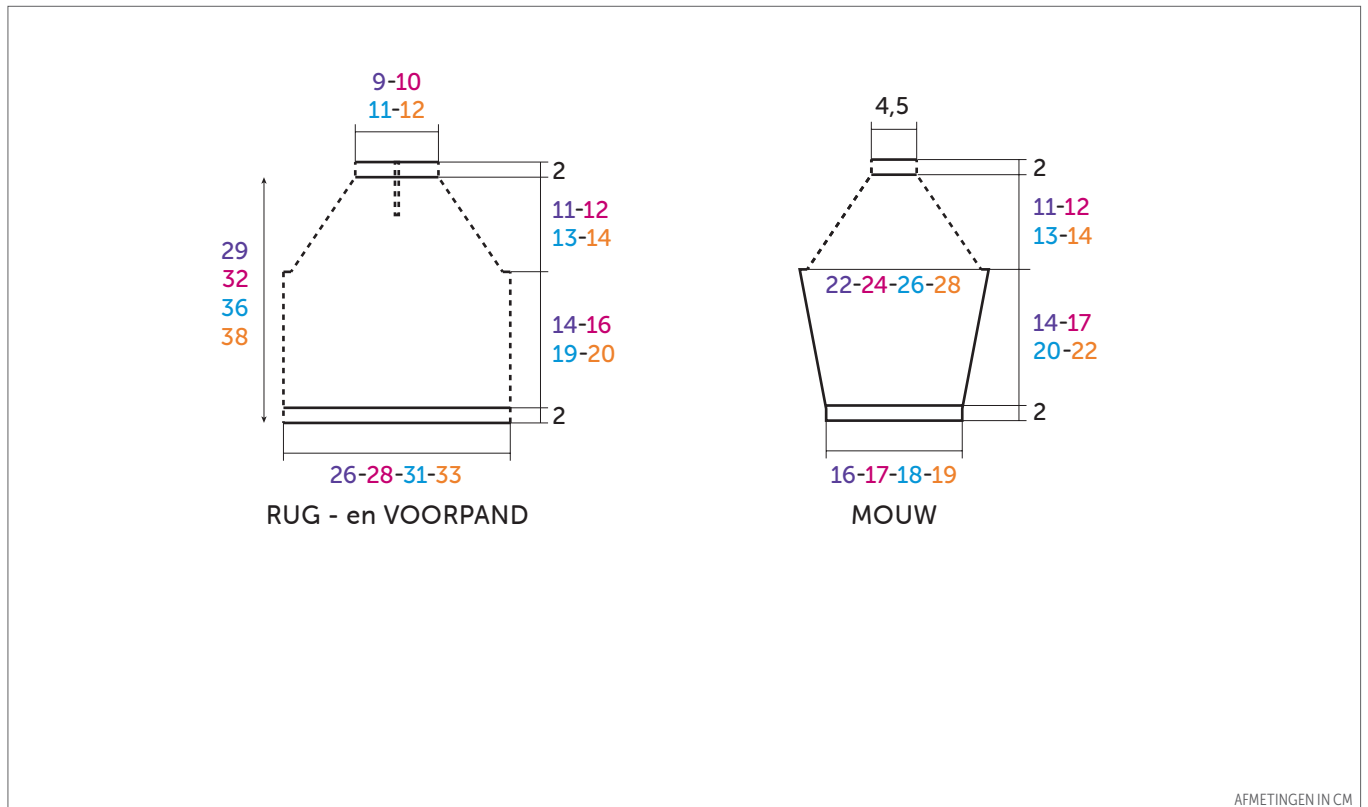


## IDÉAL

Meije	51253
Chocolat	10760
Lièvre	54695
Vannerie	23316

MAANDEN			
6	12	24	36

BOLLEN			
2	2	3	3
1	1	1	1
1	1	1	1
1	1	1	1



RONDBREINAALDEN  
nr 3,5 en 4

FOURNITUREN

2 doorzichtige drukkertjes Ø 10  
mm art. 50405 (pakje van 20)

## • Gebruikte steken

**BOORDSTEEK 2/2 in het rond**, nld. nr. 3,5.  
Over een aantal st. deelbaar door 4.

**1e toer en alle volgende toeren** : 2 st. recht,  
2 st. averecht, 2 st. recht, 2 st. averecht en zo  
verder...

**BOORDSTEEK 2/2**, rondbreinld. nr. 3,5.

**RECHTE TRICOTSTEEK in het rond**, nld.  
nr. 4.

Alle toeren recht breien.

**RECHTE TRICOTSTEEK**, nld. nr. 4.

**JACQUARD A in het rond**, nld. nr. 4. De  
teltekening volgen.

**JACQUARD B in het rond en in heen- en  
teruggaande nld.**, nld. nr. 4. De teltekening  
volgen.

## • Proeflapje

Voor het slagen van je model is het belangrijk  
om het proeflapje te breien (zie tips en raad  
op [bergeredefrance.nl/conseils](http://bergeredefrance.nl/conseils)).

Een vierkant van 10 cm in rechte tricotsteek =  
21 st. en 26 nld.

## • Uitvoering

### ONDERKANT TRUI :

De trui wordt in het rond gebreid. Het begin  
van de toeren is middenachter.

Met nld. nr. 3,5 en Lièvre **108-116-128-136** st.  
opzetten, **2** cm (**6** toeren) boordsteek 2/2 in  
het rond breien, **maar** in de laatste toer **voor**

**6 mnd. en 24 mnd.** 1 st. meerderen, **12 mnd.**  
**en 36 mnd.** 3 meerderingen verdelen (= **109-**  
**119-129-139** st.).

Met rondbreinld. nr. 4 verder breien : **8** nld.  
jacquard **A** volgens de teltekening, dan verder  
breien in rechte tricotsteek met Meije.

### Armsgaten :

Op **16-18-21-22** cm (**42-48-56-58** toeren)  
totale hoogte splitst het werk zich in 2 delen.

### 1e deel (ruggand) :

**25-28-30-33** st. recht breien,

**4** st. afkanten,

**50-55-60-65** st. recht breien (= de st. die nog  
op de rechternld. zit na de laatst afgekante st.  
+ **49-54-59-64** st.) en ze dan laten wachten  
voor het 2e deel,

**4** st. afkanten,

**26-28-31-33** st. recht breien en afhechten,  
de **25-28-30-33** st. van het begin van de  
toer op de rechternld. zetten.

Over de verkregen **51-56-61-66** st. verder breien **in heen- en teruggaande nld.** en hierbij **1** nld. averecht breien.

**In de volgende nld.** aan beide kanten op 1 st. uit de kant 1 st. minderen.

**Voor het minderen van 1 st. op 1 st. uit de kant :** 1 st. recht, 2 st. samen recht breien, de nld. verder breien en als er nog 3 st. op de linker nld. over zijn, dan 1 overhaling en 1 st. recht breien.

**1** nld. breien over de overige **49-54-59-64** st. en ze dan laten wachten.

### 2e deel (voorpand):

De wachtende st. voor het 2e deel weer opnemen, verder breien **in heen- en teruggaande nld.** en hierbij **1** nld. averecht breien.

**In de volgende nld.** aan beide kanten op 1 st. uit de kant 1 st. minderen.

**1** nld. breien over de overige **49-54-59-64** st. en ze dan laten wachten.

### MOUWEN :

Met nld. nr. 3,5 en Lièvre **34-34-38-38** st. opzetten, **2** cm (**6** nld.) boordsteek 2/2 breien, **maar** in de laatste nld. **voor 6 mnd. en 24 mnd.** 1 st. meerderen, **12 mnd. en 36 mnd.** 3 meerderingen verdelen (= **35-37-39-41** st.).

Met nld. nr. 4 verder breien : **7** nld. jacquard **A** volgens de teltekening en hierbij beginnen

met de st. **9-8-7-6** van de teltekening, dan verder breien in rechte tricotsteek met Meije.

Op **5** cm (**14** nld.) totale hoogte aan beide kanten op 1 st. uit de kant meerderen voor :

**6 mnd.** : 7 x 1 st. elke 4e nld.

**12 mnd.** : 2 x 1 st. elke 6e nld., 6 x 1 st. elke 4e nld.

**24 mnd.** : 4 x 1 st. elke 6e nld., 5 x 1 st. elke 4e nld.

**36 mnd.** : 5 x 1 st. elke 6e nld., 5 x 1 st. elke 4e nld.

Op **16-19-22-24** cm (**42-50-58-64** nld.) totale hoogte aan beide kanten **3** st. afkanten, dan op 1 st. uit de kant 1 x 1 st. minderen.

**1** nld. breien over de overige **41-45-49-53** st. en ze dan laten wachten.

### PAS :

Middenachter beginnen en op de nld. nr. 4 plaatsen : de **24-27-29-32** laatste wachtende st. van het rugpand,

de **41-45-49-53** st. van de 1e mouw,

de **48-53-58-63** st. van het voorpand,

de **41-45-49-53** st. van de 2e mouw,

de **25-27-30-32** eerste st. van het rugpand.

Het begin van de toeren zit middenachter.

Over de verkregen **179-197-215-233** st. **1** toer rechte tricotsteek Meije breien en hierbij middenvoor 1 st. meerderen (= **180-198-216-234** st.).

### Veranderen van steken

#### en split :

**Voor het veranderen van de steken** in het rond verder breien voor :

**6 mnd.** : jacquard **B** volgens de teltekening,

**12 mnd. - 24 mnd. en 36 mnd.** : **2-4-6** toeren rechte tricotsteek Meije, dan jacquard **B** volgens de teltekening,

**maar ondertussen voor het split** na de **12e** nld. jacquard **B**, verder breien in **heen- en teruggaande nld.**

Na de laatste nld. jacquard **B**, zijn er **58-64-70-76** st. over.

Dan **2** cm (**6** nld.) boordsteek 2/2 breien, **maar** over de 1e nld. **voor 12 mnd.** 2 minderingen verdelen, **24 mnd.** 4 minderingen verdelen, **36 mnd.** 6 minderingen verdelen (= **58-62-66-70** st.).

Dan alle st. afkanten.

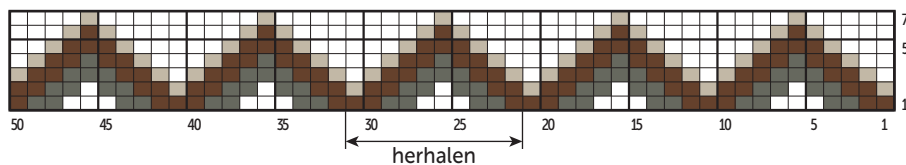
### AFWERKING :

Langs elke kant van het split, al breiend met nld. nr. 3,5 en Lièvre **15** st. opnemen, **2** nld. ribbelsteek breien, dan alle st. afkanten en ze hierbij recht breien op de achterkant van het werk.

De mouwnaden aan elkaar naaien.

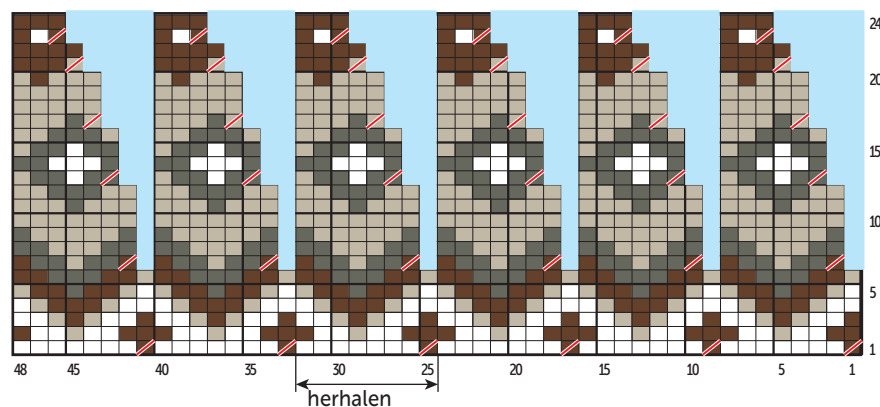
Het drukkertje langs de hals naaien.

### JACQUARD A



- = 1 st. rechte tricotsteek Chocolat
- = 1 st. rechte tricotsteek Lièvre
- = 1 st. rechte tricotsteek Meije
- = 1 st. rechte tricotsteek Vannerie

### JACQUARD B



- = 1 st. rechte tricotsteek Chocolat
- ↗ = 2 st. samen recht
- = 1 st. rechte tricotsteek Meije
- = 1 st. rechte tricotsteek Vannerie
- = 1 st. rechte tricotsteek Lièvre
- = weggewerkte st.