

M 2 6 7 8

Pull mixte jacquard nordique

Noorse jacquardtrui — Nordic style sweater

Un savoir-faire depuis 1946

La fabrication de la laine à tricoter est un savoir-faire chez Bergère de France depuis 1946. Depuis tout ce temps, nous préparons les matières premières et les transformons dans nos ateliers. En choisissant la laine Bergère de France, vous achetez directement chez le fabricant.



Une filature

CERTIFIÉE OEKO-TEX DEPUIS 2023



“ Vous avez la garantie d'un produit sain pour la famille et bébé ! ”

Depuis 2023, Bergère de France est certifié OEKO-TEX Classe 1. Cela indique que nos fils à tricoter sont fabriqués dans notre filature en l'absence de substances nocives dans des proportions pouvant présenter un risque pour la santé. Vous pouvez être assuré(e) de disposer d'un produit sain pour vous, votre famille et votre bébé.

Flashez-moi !



STANDARD
100

CQ 1317/1
IFTH

Édité par Bergère de France

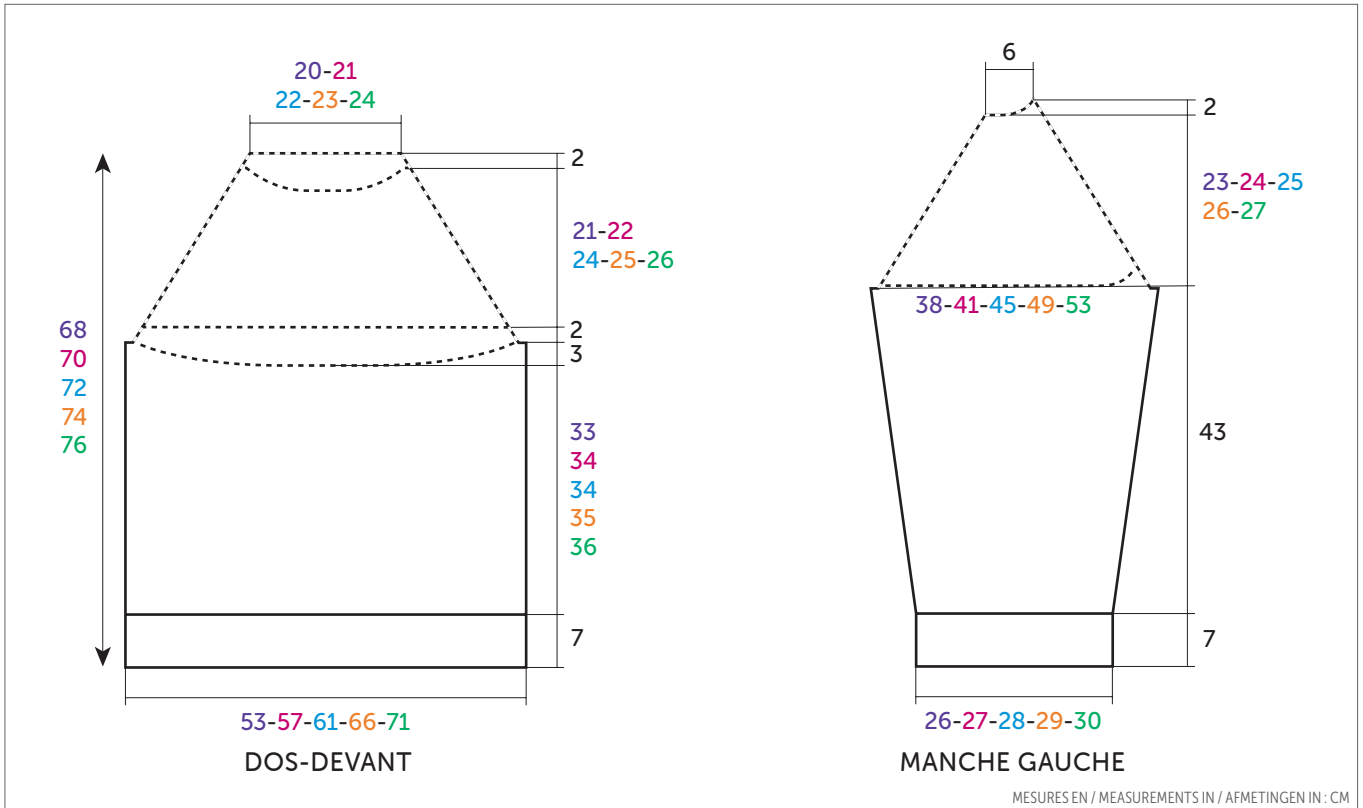
bergeredefrance.fr
bergere-de-france.be
nl.bergere-de-france.nl
bergeredefrance.co.uk

2 Pull mixte jacquard nordique



MÉRINOS 4

		TAILLES - SIZES - MATEN				
		S	M	L	XL	XXL
Suie	20079 (A)	9	9	10	11	12
Indigo	20087 (B)	2	2	2	2	2
Azur	20059 (C)	1	1	1	1	1
Nude	20050 (D)	1	1	1	1	1



FRANÇAIS

AIGUILLES
n° 3,5 et 4
aig. n°4 de 50 cm

• Points employés

CÔTES 2/2, aig. n° 3,5.

JERSEY ENDROIT, aig. n° 4.

JACQUARD A, aig. n° 4. Suivre la grille n° 1 et n° 2 selon la taille à réaliser.

JACQUARD B, aig. n° 4. Suivre la grille n° 3 selon la taille à réaliser.

– Du 1er au 20ème rg : après la m. 40, reprendre à la m. 1.

– Du 21ème au 37ème rg : après la m. 42, reprendre à la m. 1.

– Du 38ème au 47ème rg : après la m. 40, reprendre à la m. 1.

• Echantillons

Pour réussir votre modèle, il est important de tricoter les échantillons (consulter nos astuces et conseils sur bergeredefrance.fr/conseils).

Un carré de 10 cm jersey endroit = 22 m. et 28 rgs.

Un carré de 10 cm jacquard B = 22 m. et 24 rgs.

• Réalisation

DOS :

Monter 118-126-134-146-158 m. Suie aig. n° 3,5. Tricoter 7 cm (22 rgs) côtes 2/2, **mais** au dernier rg pour S - M - XL et XXL augmenter 1 m., L répartir 3 augmentations (= 119-127-137-147-

159 m.).

Continuer aig. n° 4 en tricotant :

2 rgs jersey endroit.

11 rgs jacquard A en suivant la grille n° 1 selon la taille à réaliser.

Puis, continuer jersey endroit Suie.

Début de l'empiecement :

A 43-44-44-45-46 cm (122-126-126-128-130 rgs) de hauteur totale, de chaque côté rabattre 3-4-5-6-7 m., puis diminuer à 2 m. du bord 2 x 1 m. tous les 2 rgs.

Pour diminuer 1 m. à 2 m. du bord : Tricoter 2 m. endroit, 2 m. ensemble endroit, continuer le rg et lorsqu'il reste 4 m. sur l'aig. gauche, tricoter 1 surjet simple, 2 m. endroit.

Après la dernière diminution, tricoter 1 rg sur les 109-115-123-131-141 m. restantes et les laisser en attente.

DEVANT :

Monter **118-126-134-146-158** m. Suie aig. n° 3,5. Tricoter **7 cm (22 rgs)** côtes 2/2, **mais** au dernier rg **pour S - M - XL et XXL** augmenter 1 m., **L** répartir 3 augmentations (= **119-127-137-147-159** m.).

Continuer aig. n° 4 en tricotant :
2 rgs jersey endroit.

11 rgs jacquard A en suivant la **grille n° 1** selon la taille à réaliser.

Puis, continuer jersey endroit Suie.

Début de l'empîement :

- A **40-41-41-42-46** cm (**114-118-118-120-122** rgs de hauteur totale, laisser en attente les **89-95-103-111-121** m. centrales, continuer chaque côté séparément en laissant en attente côté intérieur (**attention**, afin de ne pas avoir de jours, glisser la 1ère m. lorsque vous commencez les rgs côté milieu devant) tous les 2 rgs 1 x 5 m., 1 x 4 m., 1 x 3 m.
- A **43-44-44-45-46** cm (**122-126-126-128-130** rgs) de hauteur totale, de chaque côté rabattre les **3-4-5-6-7** m. restantes.

MANCHE GAUCHE :

Monter **58-62-62-66-66** m. Suie aig. n° 3,5. Tricoter **7 cm (22 rgs)** côtes 2/2, **mais** au dernier rg **pour S - L et XXL** augmenter 1 m., **M et XL** diminuer 1 m. (= **59-61-63-65-67** m.).

Changements de points et biais des côtés :

Pour les changements de points, continuer aig. n° 4 en tricotant :

2 rgs jersey endroit,

11 rgs jacquard A en suivant la **grille n° 2** selon la taille à réaliser,

puis continuer jersey endroit Suie,

mais entre-temps, pour le biais des côtés à 9 cm (28 rgs) de hauteur totale, augmenter de chaque côté à 2 m. du bord :

S : 5 x 1 m. tous les 10 rgs, 8 x 1 m. tous les 8 rgs.

M : 9 x 1 m. tous les 8 rgs, 7 x 1 m. tous les 6 rgs.

L : 19 x 1 m. tous les 6 rgs.

XL : 13 x 1 m. tous les 6 rgs, 9 x 1 m. tous les 4 rgs.

XXL : 5 x 1 m. tous les 6 rgs, 21 x 1 m. tous les 4 rgs.

Puis, continuer sur les **85-93-101-109-119** m. obtenues.

Début de l'empîement :

A **50 cm (142 rgs)** de hauteur totale, de chaque côté rabattre **3-4-5-6-7** m., puis **à droite** diminuer à 2 m. du bord 2 x 1 m. tous les 2 rgs, **en même temps à gauche** laisser en attente tous les 2 rgs 1 x **68-74-80-86-94** m., 1 x 3 m., 1 x 2 m. et les 4 m. restantes.

MANCHE DROITE :

Tricoter comme la manche gauche jusqu'au début de l'empîement.

Début de l'empîement :

A **50 cm (142 rgs)** de hauteur totale, de chaque côté rabattre **3-4-5-6-7** m., puis

à droite laisser en attente tous les 2 rgs 1 x **68-74-80-86-94** m., 1 x 3 m., 1 x 2 m. et les 4 m. restantes, **en même temps à gauche** diminuer à 2 m. du bord 2 x 1 m. tous les 2 rgs.

EMPIÈCEMENT :

Sur une aig. n° 4 de 50 cm, reprendre :

- les **109-115-123-131-141** m. laissées en attente du dos,

- les **77-83-89-95-103** m. de la manche droite,

- les **113-119-127-135-145** m. du devant,

- les **77-83-89-95-103** m. de la manche gauche.

Sur les **76-81-87-93-101** m. obtenues, tricoter Suie :

75-81-87-93-101 m. endroit,

1 surjet simple, 2 m. ensemble endroit,

35-37-40-43-46 m. endroit,

2 m. ensemble endroit,

35-37-39-41-45 m. endroit,

2 m. ensemble endroit,

35-37-40-43-46 m. endroit,

1 surjet simple, 2 m. ensemble endroit,

73-79-85-91-99 m. endroit,

1 surjet simple, 2 m. ensemble endroit,

34-36-39-42-45 m. endroit,

2 m. ensemble endroit,

35-37-39-41-45 m. endroit,

2 m. ensemble endroit,

34-36-39-42-45 m. endroit.

Sur les **366-390-418-446-482** m. restantes, tricoter **3-3-7-9-11** rgs jersey endroit.

Continuer jacquard **B** en suivant la **grille n° 3**, **mais** au **5ème** rg jacquard tricoter :

S : **11** m. endroit, 2 m. ensemble endroit,

***10** m. endroit, 2 m. ensemble endroit *,

tricoter **12** fois de * à *, • **11** m. endroit,

2 m. ensemble endroit •, tricoter **16** fois

de • à •, **1** m. endroit (= **29** diminutions).

M : **11** m. endroit, 2 m. ensemble endroit,

***10** m. endroit, 2 m. ensemble endroit *,

tricoter **24** fois de * à *, • **9** m. endroit,

2 m. ensemble endroit •, tricoter **8** fois

de • à •, **1** m. endroit (= **33** diminutions).

L : **10** m. endroit, 2 m. ensemble endroit,

***9** m. endroit, 2 m. ensemble endroit *,

tricoter **15** fois de * à *, • **10** m. endroit,

2 m. ensemble endroit •, tricoter **20** fois

de • à •, **1** m. endroit (= **36** diminutions).

XL : **10** m. endroit, 2 m. ensemble endroit,

***9** m. endroit, 2 m. ensemble endroit *,

tricoter **23** fois de * à *, • **10** m. endroit,

2 m. ensemble endroit •, tricoter **15** fois

de • à •, **1** m. endroit (= **39** diminutions).

XXL : **11** m. endroit, 2 m. ensemble

endroit, ***10** m. endroit, 2 m. ensemble

endroit *, tricoter **39** fois de * à *, **1** m.

endroit (= **40** diminutions).

Attention, lors de la réalisation, les différents motifs se répètent mais pas obligatoirement les uns au-dessus des autres à cause des diminutions.

Tricoter **3** rgs sur les **337-357-382-407-442** m. restantes.

Au rg suivant, tricoter :

S : **10** m. endroit, 2 m. ensemble endroit, ***9** m. endroit, 2 m. ensemble endroit *, tricoter **24** fois de * à *, • **8** m. endroit, 2 m. ensemble endroit •, tricoter **6** fois de • à •, **1** m. endroit (= **31** diminutions).

M : **13** m. endroit, 2 m. ensemble endroit, ***12** m. endroit, 2 m. ensemble endroit *, tricoter **3** fois de * à *, • **11** m. endroit,

tricoter **23** fois de * à *, • tricoter **23** fois

de • à •, **1** m. endroit (= **27** diminutions).

L : **13** m. endroit, 2 m. ensemble endroit,

***12** m. endroit, 2 m. ensemble endroit *,

tricoter **15** fois de * à *, • **11** m. endroit,

2 m. ensemble endroit •, tricoter **12** fois

de • à •, **1** m. endroit (= **28** diminutions).

XL : **9** m. endroit, 2 m. ensemble endroit,

8 m. endroit, 2 m. ensemble endroit,

***9** m. endroit, 2 m. ensemble endroit *,

tricoter **35** fois de * à *, **1** m. endroit

(= **37** diminutions).

XXL : **10** m. endroit, 2 m. ensemble

endroit, ***9** m. endroit, 2 m. ensemble

endroit *, tricoter **39** fois de * à *, **1** m.

endroit (= **40** diminutions).

Tricoter **9** rgs sur les **306-330-354-370-**

402 m. restantes.

Au rg suivant, tricoter :

S : **9** m. endroit, 2 m. ensemble endroit,

***8** m. endroit, 2 m. ensemble endroit *,

tricoter **3** fois de * à *, • **9** m. endroit,

2 m. ensemble endroit •, tricoter **24** fois

de • à •, **1** m. endroit (= **28** diminutions).

M : **9** m. endroit, 2 m. ensemble endroit,

***8** m. endroit, 2 m. ensemble endroit *,

tricoter **21** fois de * à *, • **7** m. endroit,

2 m. ensemble endroit •, tricoter **12** fois

de • à •, **1** m. endroit (= **34** diminutions).

L : **10** m. endroit, 2 m. ensemble endroit,

***9** m. endroit, 2 m. ensemble endroit *,

tricoter **11** fois de * à *, • **8** m. endroit,

2 m. ensemble endroit •, tricoter **22** fois

de • à •, **1** m. endroit (= **34** diminutions).

XL : **9** m. endroit, 2 m. ensemble endroit,

***8** m. endroit, 2 m. ensemble endroit *,

tricoter **25** fois de * à *, • **7** m. endroit,

2 m. ensemble endroit •, tricoter **12** fois

de • à •, **1** m. endroit (= **38** diminutions).

XXL : **9** m. endroit, 2 m. ensemble

endroit, ***8** m. endroit, 2 m. ensemble

endroit *, tricoter **39** fois de * à *, **1** m.

endroit (= **40** diminutions).

Tricoter **5** rgs sur les **278-296-320-332-**

362 m. restantes.

Au rg suivant, tricoter :

S : **8** m. endroit, 2 m. ensemble endroit,

***7** m. endroit, 2 m. ensemble endroit *,

tricoter **23** fois de * à *, • **8** m. endroit,

2 m. ensemble endroit •, tricoter **6** fois

de • à •, **1** m. endroit (= **30** diminutions).

M : **8** m. endroit, 2 m. ensemble endroit,

***7** m. endroit, 2 m. ensemble endroit *,

tricoter **5** fois de * à *, • **8** m. endroit,

2 m. ensemble endroit •, tricoter **24** fois

de • à •, **1** m. endroit (= **30** diminutions).

L : **10** m. endroit, 2 m. ensemble endroit,

***9** m. endroit, 2 m. ensemble endroit *,

tricoter **17** fois de * à *, • **8** m. endroit,

2 m. ensemble endroit •, tricoter **12** fois

de • à •, **1** m. endroit (= **30** diminutions).

XL : **9** m. endroit, 2 m. ensemble endroit,

***8** m. endroit, 2 m. ensemble endroit *,

tricoter **5** fois de * à *, • **7** m. endroit,

2 m. ensemble endroit •, tricoter **30** fois

de • à •, 1 m. endroit (= 36 diminutions).

XXL : 8 m. endroit, 2 m. ensemble endroit, * 7 m. endroit, 2 m. ensemble endroit *, tricoter 23 fois de * à *, • 6 m. endroit, 2 m. ensemble endroit •, tricoter 18 fois de • à •, 1 m. endroit (= 42 diminutions).

Tricoter 7 rgs sur les 248-266-290-296-320 m. restantes.

Au rg suivant, tricoter :

S : 8 m. endroit, 2 m. ensemble endroit, * 7 m. endroit, 2 m. ensemble endroit *, tricoter 5 fois de * à *, • 6 m. endroit, 2 m. ensemble endroit •, tricoter 24 fois de • à •, 1 m. endroit (= 30 diminutions).

M : 8 m. endroit, 2 m. ensemble endroit, * 7 m. endroit, 2 m. ensemble endroit *, tricoter 23 fois de * à *, • 6 m. endroit, 2 m. ensemble endroit •, tricoter 6 fois de • à •, 1 m. endroit (= 30 diminutions).

L : 8 m. endroit, 2 m. ensemble endroit, * 7 m. endroit, 2 m. ensemble endroit *, tricoter 15 fois de * à *, • 6 m. endroit, 2 m. ensemble endroit •, tricoter 18 fois de • à •, 1 m. endroit (= 34 diminutions).

XL : 7 m. endroit, 2 m. ensemble endroit, * 6 m. endroit, 2 m. ensemble endroit *, tricoter 27 fois de * à *, • 5 m. endroit, 2 m. ensemble endroit •, tricoter 10 fois de • à •, 1 m. endroit (= 38 diminutions).

XXL : 6 m. endroit, 2 m. ensemble endroit, * 5 m. endroit, 2 m. ensemble endroit *, tricoter 17 fois de * à *, • 6 m. endroit, 2 m. ensemble endroit •, tricoter 24 fois de • à •, 1 m. endroit (= 42 diminutions).

Tricoter 3 rgs sur les 218-236-256-258-278 m. restantes.

Au rg suivant, tricoter :

S : 7 m. endroit, 2 m. ensemble endroit, * 6 m. endroit, 2 m. ensemble endroit *, tricoter 19 fois de * à *, • 5 m. endroit, 2 m. ensemble endroit •, tricoter 8 fois de • à •, 1 m. endroit (= 28 diminutions).

M : 6 m. endroit, 2 m. ensemble endroit, * 5 m. endroit, 2 m. ensemble endroit *, tricoter 5 fois de * à *, • 6 m. endroit, 2 m. ensemble endroit •, tricoter 24 fois de • à •, 1 m. endroit (= 30 diminutions).

L : 7 m. endroit, 2 m. ensemble endroit, * 6 m. endroit, 2 m. ensemble endroit *, tricoter 15 fois de * à *, • 7 m. endroit, 2 m. ensemble endroit •, tricoter 14 fois de • à •, 1 m. endroit (= 30 diminutions).

XL : 7 m. endroit, 2 m. ensemble endroit, * 6 m. endroit, 2 m. ensemble endroit *, tricoter 31 fois de * à *, 1 m. endroit (= 32 diminutions).

XXL : 6 m. endroit, 2 m. ensemble endroit, * 5 m. endroit, 2 m. ensemble endroit *, tricoter 35 fois de * à *, • 4 m. endroit, 2 m. ensemble endroit •, tricoter 4 fois de • à •, 1 m. endroit (= 40 diminutions).

Tricoter 5 rgs sur les 190-206-226-226-238 m. restantes.

Au rg suivant, tricoter :

S : 5 m. endroit, 2 m. ensemble endroit, * 4 m. endroit, 2 m. ensemble endroit *, tricoter 7 fois de * à *, • 5 m. endroit, 2 m. ensemble endroit •, tricoter 20 fois de • à •, 1 m. endroit (= 28 diminutions).

M : 5 m. endroit, 2 m. ensemble endroit, * 4 m. endroit, 2 m. ensemble endroit *, tricoter 19 fois de * à *, • 5 m. endroit, 2 m. ensemble endroit •, tricoter 12 fois

de • à •, 1 m. endroit (= 32 diminutions).

L : 6 m. endroit, 2 m. ensemble endroit, * 5 m. endroit, 2 m. ensemble endroit *, tricoter 7 fois de * à *, • 4 m. endroit, 2 m. ensemble endroit •, tricoter 28 fois de • à •, 1 m. endroit (= 36 diminutions).

XL : 6 m. endroit, 2 m. ensemble endroit, * 5 m. endroit, 2 m. ensemble endroit *, tricoter 31 fois de * à *, 1 m. endroit (= 32 diminutions).

XXL : 5 m. endroit, 2 m. ensemble endroit, * 4 m. endroit, 2 m. ensemble endroit *, tricoter 15 fois de * à *, • 5 m. endroit, 2 m. ensemble endroit •, tricoter 20 fois de • à •, 1 m. endroit (= 36 diminutions).

Sur les 162-174-190-194-202 m. restantes, tricoter le dernier rg de la grille, puis continuer jersey endroit Suie.

Au 2ème-2ème-4ème-4ème-4ème rg Suie, tricoter :

S : 6 m. endroit, 2 m. ensemble endroit, * 5 m. endroit, 2 m. ensemble endroit *, tricoter 15 fois de * à *, • 4 m. endroit, 2 m. ensemble endroit •, tricoter 8 fois de • à •, 1 m. endroit (= 24 diminutions).

M : 6 m. endroit, 2 m. ensemble endroit, * 5 m. endroit, 2 m. ensemble endroit *, tricoter 3 fois de * à *, • 4 m. endroit, 2 m. ensemble endroit •, tricoter 24 fois de • à •, 1 m. endroit (= 28 diminutions).

L : 5 m. endroit, 2 m. ensemble endroit, * 4 m. endroit, 2 m. ensemble endroit *, tricoter 22 fois de * à *, • 3 m. endroit, 2 m. ensemble endroit •, tricoter 10 fois de • à •, 1 m. endroit (= 33 diminutions).

XL : 5 m. endroit, 2 m. ensemble endroit, * 4 m. endroit, 2 m. ensemble endroit *, tricoter 26 fois de * à *, • 3 m. endroit, 2 m. ensemble endroit •, tricoter 6 fois de • à •, 1 m. endroit (= 33 diminutions).

XXL : 5 m. endroit, 2 m. ensemble endroit, * 4 m. endroit, 2 m. ensemble endroit *, tricoter 24 fois de * à *, • 3 m. endroit, 2 m. ensemble endroit •, tricoter 10 fois de • à •, 1 m. endroit (= 35 diminutions).

Tricoter 3-3-3-3-5 rgs sur les 138-146-157-161-167 m. restantes.

Au rg suivant, tricoter :

S : 4 m. endroit, 2 m. ensemble endroit, * 3 m. endroit, 2 m. ensemble endroit *, tricoter 7 fois de * à *, • 4 m. endroit, 2 m. ensemble endroit •, tricoter 16 fois de • à •, 1 m. endroit (= 24 diminutions).

M : 4 m. endroit, 2 m. ensemble endroit, * 3 m. endroit, 2 m. ensemble endroit *, tricoter 23 fois de * à *, • 4 m. endroit, 2 m. ensemble endroit •, tricoter 4 fois de • à •, 1 m. endroit (= 28 diminutions).

L : 3 m. endroit, 2 m. ensemble endroit, * 2 m. endroit, 2 m. ensemble endroit *, tricoter 9 fois de * à *, • 3 m. endroit, 2 m. ensemble endroit •, tricoter 23 fois de • à •, 1 m. endroit (= 33 diminutions).

XL : 3 m. endroit, 2 m. ensemble endroit, * 2 m. endroit, 2 m. ensemble endroit *, tricoter 5 fois de * à *, • 3 m. endroit, 2 m. ensemble endroit •, tricoter 27 fois de • à •, 1 m. endroit (= 33 diminutions).

XXL : 3 m. endroit, 2 m. ensemble endroit, * 2 m. endroit, 2 m. ensemble endroit *, tricoter 9 fois de * à *, • 3 m. endroit, 2 m. ensemble endroit •, tricoter 25 fois de • à •, 1 m. endroit (= 35 diminutions).

Tricoter 1-3-3-5-5 rgs sur les 114-118-124-128-132 m. restantes.

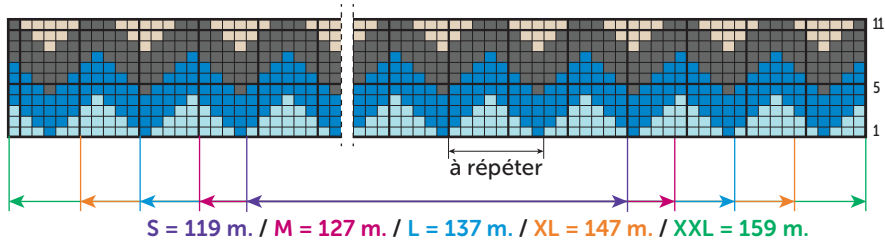
Continuer aig. n° 3,5 en tricotant 9 rgs côtés 2/2, **mais** au 1er rg **pour L - XL et XXL** répartir 2 diminutions (= 114-118-122-126-130 m.).

Puis, rabattre toutes les m. en les tricotant endroit sur l'envers du travail.

FINITIONS :

Assembler les côtés de l'empècement. Faire les coutures des manches et des côtés du pull.

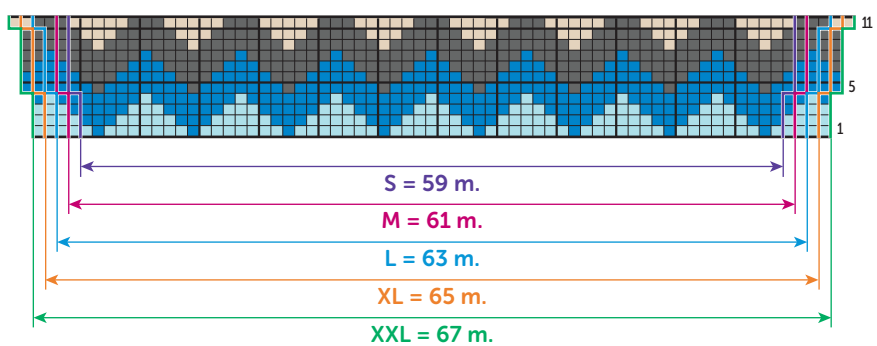
GRILLE N° 1



- = 1 m. jersey endroit Azur
- = 1 m. jersey endroit Indigo
- = 1 m. jersey endroit Suie
- = 1 m. jersey endroit Nude

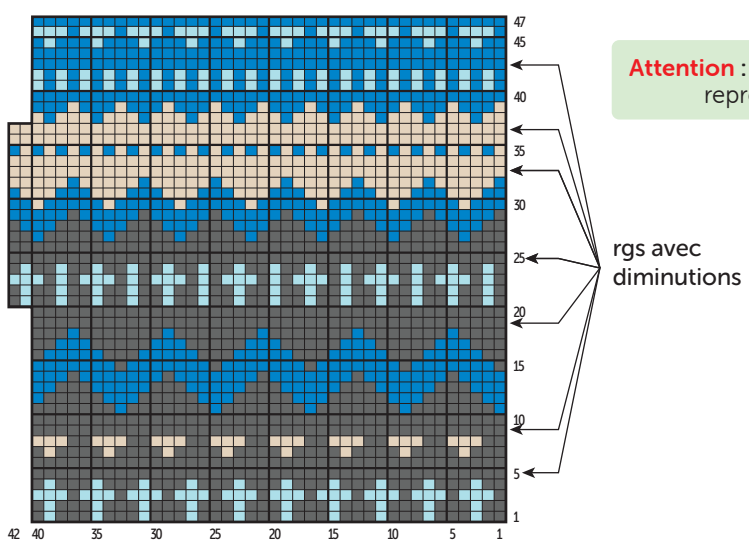
Attention : les augmentations à 2 m. du bord ne sont pas représentées sur la grille.

GRILLE N° 2



- = 1 m. jersey endroit Azur
- = 1 m. jersey endroit Indigo
- = 1 m. jersey endroit Suie
- = 1 m. jersey endroit Nude

GRILLE N° 3



Attention : les diminutions ne sont pas représentées sur la grille.

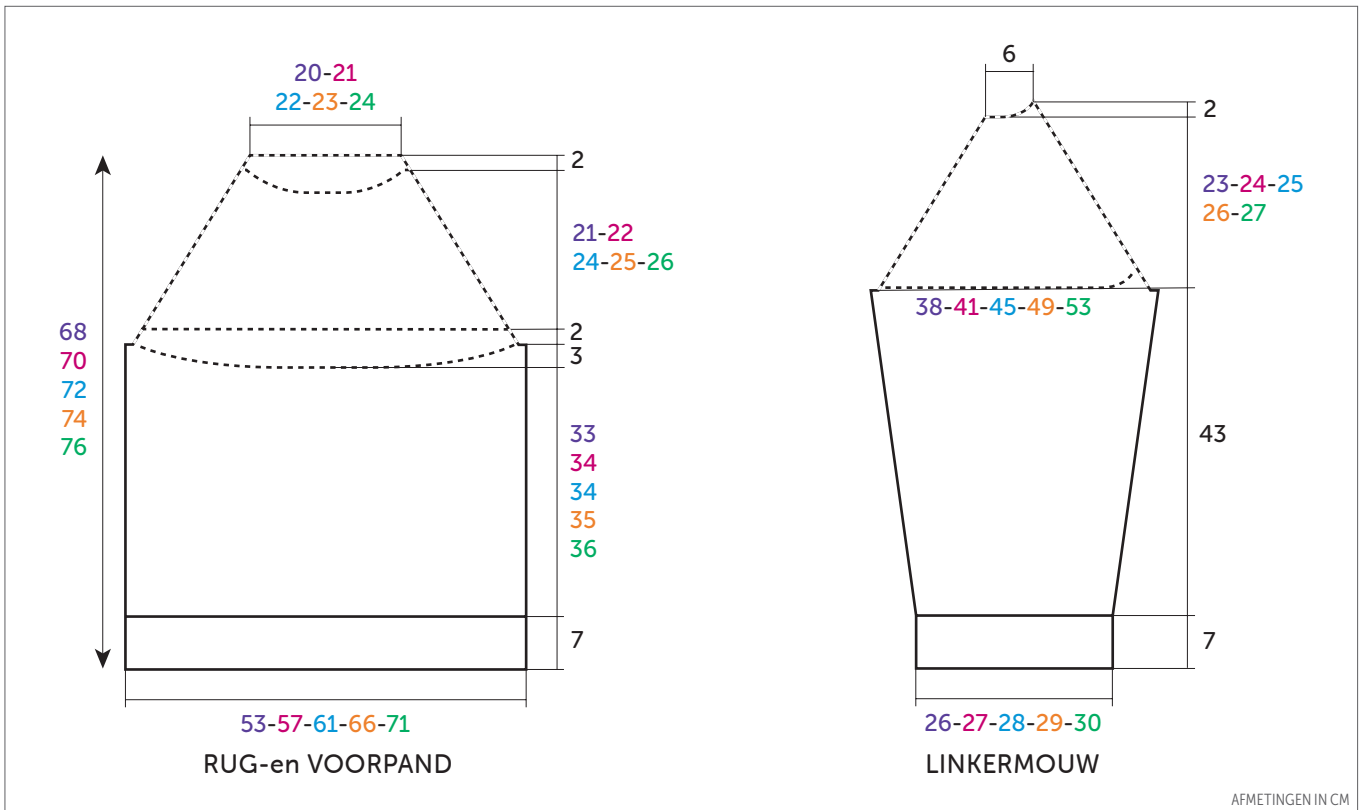
- = 1 m. jersey endroit Suie
- = 1 m. jersey endroit Azur
- = 1 m. jersey endroit Nude
- = 1 m. jersey endroit Indigo

6 Noorse jacquardtrui



MÉRINOS 4

		MATEN				
		S	M	L	XL	XXL
Suie	20079 (A)	9	9	10	11	12
Indigo	20087 (B)	2	2	2	2	2
Azur	20059 (C)	1	1	1	1	1
Nude	20050 (D)	1	1	1	1	1



BREINAALDEN
nr. 3,5 en 4
nld. nr. 3,5 van 50 cm

• Gebruikte steken

BOORDSTEEK 2/2, nld. nr. 3,5.

RECHTE TRICOTSTEEK, nld. nr. 4.

JACQUARD A, nld. nr. 4. De teltekening nr. 1 van de gekozen maat volgen.

JACQUARD B, nld. nr. 4. De teltekening nr. 2 van de gekozen maat volgen.

– Van de 1e tot de 20e nld. : na de st. 40, herhalen vanaf de st. 1.

– Van de 21e tot de 37e nld. : na de st. 42, herhalen vanaf de st. 1.

– Van de 38e tot de 47e nld. : na de st.

40, herhalen vanaf de st. 1.

• Proeflapjes

Voor het slagen van je model is het belangrijk om de proeflapjes te breien (zie tips en raad op bergeredefrance.nl/conseils).

Een vierkant van 10 cm in rechte tricotsteek = 22 st. en 28 nld.

Een vierkant van 10 cm in jacquard B = 22 st. et 24 nld.

• Uitvoering

RUGPAND :

Met nld. nr. 3,5 en Suie 118-126-134-146-158 st. opzetten, 7 cm (22 nld.) boordsteek 2/2 breien, maar in de laatste nld. voor S - M - XL en XXL 1 st. meerderen, L 3 meerderingen verdelen (= 119-127-137-147-159 st.).

Met nld. nr. 4 als volgt verder breien :
2 nld. rechte tricotsteek.

11 nld. jacquard A volgens de teltekening nr. 1 van de gekozen maat.

Dan verder breien in rechte tricotsteek met Suie.

Begin van de pas :

Op 43-44-44-45-46 cm (122-126-126-128-130 nld.) totale hoogte aan beide kanten 3-4-5-6-7 st. afkanten, dan op 2 st. uit de kant elke 2e nld. 2 x 1 st. minderen.

Voor het minderen van 1 st. op 2 st. uit de kant : 2 st. recht, 2 st. samen recht breien, de nld. verder breien en als er nog 4 st. op de linkernld. over zijn, dan 1 overhaling en 2 st. recht breien.

Na de laatste mindering 1 nld. breien over de overige 109-115-123-131-141 st. en ze dan laten wachten.

VOORPAND :

Met nld. nr. 3,5 en Suie **118-126-134-146-158** st. opzetten, **7** cm (22 nld.) boordsteek 2/2 breien, **maar** in de laatste nld. **voor S - M - XL en XXL** 1 st. meerderen, **L** 3 meerderingen verdelen (= **119-127-137-147-159** st.).

Met nld. nr. 4 als volgt verder breien :
2 nld. rechte tricotsteek.

11 nld. jacquard **A** volgens de **teltekening nr. 1** van de gekozen maat.

Dan verder breien in rechte tricotsteek met Suie.

Begin van de pas :

– Op **40-41-41-42-46** cm (**114-118-118-120-122** nld.) totale hoogte de middelste **89-95-103-111-121** st. laten wachten, elke kant apart verder breien en hierbij aan de binnenkant elke 2e nld. 1 x 5 st., 1 x 4 st., 1 x 3 st. laten wachten (**let op**, om gaatjes te voorkomen, de 1e st. afhalen als je begint met de nld. aan de middenvoorkant).

– Op **43-44-44-45-46** cm (**122-126-126-128-130** nld.) totale hoogte aan beide kanten de overige **3-4-5-6-7** st. afkanten.

LINKERMOUW :

Met nld. nr. 3,5 en Suie **58-62-62-66-66** st. opzetten, **7** cm (22 nld.) boordsteek 2/2 breien, **maar** in de laatste nld. **voor S - L en XXL** 1 st. meerderen, **M en XL** 1 st. minderen (= **59-61-63-65-67** st.).

Veranderen van steek en schuine zijkanten :

Voor het veranderen van steken als volgt met nld. nr. 4 verder breien :

2 nld. rechte tricotsteek,

11 nld. jacquard **A** volgens de **teltekening nr. 2** van de gekozen maat,

dan verder breien in rechte tricotsteek met Suie,

maar ondertussen voor de schuine zijkanten op **9** cm (**28** nld.) totale hoogte aan beide kanten op 2 st. uit de kant meerderen voor :

S : 5 x 1 st. elke 10e nld., 8 x 1 st. elke 8e nld.

M : 9 x 1 st. elke 8e nld., 7 x 1 st. elke 6e nld.

L : 19 x 1 st. elke 6e nld.

XL : 13 x 1 st. elke 6e nld., 9 x 1 st. elke 4e nld.

XXL : 5 x 1 st. elke 6e nld., 21 x 1 st. elke 4e nld.

Dan verder breien over de verkregen **85-93-101-109-119** st.

Begin van de pas :

Op **50** cm (**142** nld.) totale hoogte aan beide kanten **3-4-5-6-7** st. afkanten, dan **rechts** op 2 st. uit de kant elke 2e nld. 2 x 1 st. minderen, **tegelijk links** elke 2e nld. 1 x **68-74-80-86-94** st., 1 x 3 st., 1 x 2 st. en de overige 4 st. laten wachten.

RECHTERMOUW :

Breien als de linkermouw tot aan het begin van de pas.

Begin van de pas :

Op **50** cm (**142** nld.) totale hoogte aan beide kanten **3-4-5-6-7** st. afkanten, dan **rechts** elke 2e nld. 1 x **68-74-80-86-94** st., 1 x 3 st., 1 x 2 st. en de overige 4 st. laten wachten, **tegelijk links** op 2 st. uit de kant elke 2e nld. 2 x 1 st. minderen.

PAS :

Op een breinld. nr. 4 van 50 cm weer opnemen :

– de wachtende **109-115-123-131-141** st. van het rugpand,

– de **77-83-89-95-103** st. van de rechtermouw,

– de **113-119-127-135-145** st. van het voorpand,

– de **77-83-89-95-103** st. van de linkermouw.

Over de verkregen **376-400-428-456-492** st. als volgt breien met Suie :

75-81-87-93-101 st. recht,

1 overhaling, 2 st. samen recht,

35-37-40-43-46 st. recht,

2 st. samen recht,

35-37-39-41-45 st. recht,

2 st. samen recht,

35-37-40-43-46 st. recht,

1 overhaling, 2 st. samen recht,

73-79-85-91-99 st. recht,

1 overhaling, 2 st. samen recht,

34-36-39-42-45 st. recht,

2 st. samen recht,

35-37-39-41-45 st. recht,

2 st. samen recht,

34-36-39-42-45 st. recht.

Over de overige **366-390-418-446-482** st., **3-3-7-9-11** nld. rechte tricotsteek breien.

Verder breien in jacquard **B** volgens de **teltekening nr. 3**, **maar** in de **5e** nld. jacquard breien voor :

S : **11** st. recht, 2 st. samen recht, * **10** st. recht, 2 st. samen recht *, **12** keer breien van * tot *, • **11** st. recht, 2 st. samen recht •, **16** keer breien van • tot •, **1** st. recht (= **29** minderingen).

M : **11** st. recht, 2 st. samen recht, * **10** st. recht, 2 st. samen recht *, **24** keer breien van * tot *, • **9** st. recht, 2 st. samen recht •, **8** keer breien van • tot •, **1** st. recht (= **33** minderingen).

L : **10** st. recht, 2 st. samen recht, * **9** st. recht, 2 st. samen recht *, **15** keer breien van * tot *, • **10** st. recht, 2 st. samen recht •, **20** keer breien van • tot •, **1** st. recht (= **36** minderingen).

XL : **10** st. recht, 2 st. samen recht, * **9** st. recht, 2 st. samen recht *, **23** keer breien van * tot *, • **10** st. recht, 2 st. samen recht •, **15** keer breien van • tot •, **1** st. recht (= **39** minderingen).

XXL : **11** st. recht, 2 st. samen recht, * **10** st. recht, 2 st. samen recht *, **39** keer breien van * tot *, **1** st. recht (= **40** minderingen).

Let op, bij het breien herhalen zich de verschillende motieven, maar door de minderingen niet noodzakelijk boven elkaar

3 nld. breien over de overige **337-357-**

382-407-442 st.

In de volgende nld. breien voor :

S : **10** st. recht, 2 st. samen recht, * **9** st. recht, 2 st. samen recht *, **24** keer breien van * tot *, • **8** st. recht, 2 st. samen recht •, **6** keer breien van • tot •, **1** st. recht (= **31** minderingen).

M : **13** st. recht, 2 st. samen recht, * **12** st. recht, 2 st. samen recht *, **3** keer breien van * tot *, • **11** st. recht, 2 st. samen recht •, **23** keer breien van • tot •, **1** st. recht (= **27** minderingen).

L : **13** st. recht, 2 st. samen recht, * **12** st. recht, 2 st. samen recht *, **15** keer breien van * tot *, • **11** st. recht, 2 st. samen recht •, **12** keer breien van • tot •, **1** st. recht (= **28** minderingen).

XL : **9** st. recht, 2 st. samen recht, **8** st. recht, 2 st. samen recht, * **9** st. recht, 2 st. samen recht *, **35** keer breien van * tot *, **1** st. recht (= **37** minderingen).

XXL : **10** st. recht, 2 st. samen recht, * **9** st. recht, 2 st. samen recht *, **39** keer breien van * tot *, **1** st. recht (= **40** minderingen).

9 nld. breien over de overige **306-330-354-370-402** st.

In de volgende nld. breien voor :

S : **9** st. recht, 2 st. samen recht, * **8** st. recht, 2 st. samen recht *, **3** keer breien van * tot *, • **9** st. recht, 2 st. samen recht •, **24** keer breien van • tot •, **1** st. recht (= **28** minderingen).

M : **9** st. recht, 2 st. samen recht, * **8** st. recht, 2 st. samen recht *, **21** keer breien van * tot *, • **7** st. recht, 2 st. samen recht •, **12** keer breien van • tot •, **1** st. recht (= **34** minderingen).

L : **10** st. recht, 2 st. samen recht, * **9** st. recht, 2 st. samen recht *, **11** keer breien van * tot *, • **8** st. recht, 2 st. samen recht •, **22** keer breien van • tot •, **1** st. recht (= **34** minderingen).

XL : **9** st. recht, 2 st. samen recht, * **8** st. recht, 2 st. samen recht *, **25** keer breien van * tot *, • **7** st. recht, 2 st. samen recht •, **12** keer breien van • tot •, **1** st. recht (= **38** minderingen).

XXL : **9** st. recht, 2 st. samen recht, * **8** st. recht, 2 st. samen recht *, **39** keer breien van * tot *, **1** st. recht (= **40** minderingen).

5 nld. breien over de overige **278-296-320-332-362** st.

In de volgende nld. breien voor :

S : **8** st. recht, 2 st. samen recht, * **7** st. recht, 2 st. samen recht *, **23** keer breien van * tot *, • **8** st. recht, 2 st. samen recht •, **6** keer breien van • tot •, **1** st. recht (= **30** minderingen).

M : **8** st. recht, 2 st. samen recht, * **7** st. recht, 2 st. samen recht *, **5** keer breien van * tot *, • **8** st. recht, 2 st. samen recht •, **24** keer breien van • tot •, **1** st. recht (= **30** minderingen).

L : **10** st. recht, 2 st. samen recht, * **9** st. recht, 2 st. samen recht *, **17** keer breien van * tot *, • **8** st. recht, 2 st. samen recht •, **12** keer breien van • tot •, **1** st. recht (= **30** minderingen).

XL : **9** st. recht, 2 st. samen recht, * **8** st. recht, 2 st. samen recht *, **5** keer breien van * tot *, • **7** st. recht, 2 st. samen re-

8 **XXL** : 8 st. recht, 2 st. samen recht, * 7 st. recht, 2 st. samen recht *, 23 keer breien van * tot *, • 6 st. recht, 2 st. samen recht •, 18 keer breien van • tot •, 1 st. recht (= 42 minderingen).

7 nld. breien over de overige **248-266-290-296-320** st.

In de volgende nld. breien voor :

S : 8 st. recht, 2 st. samen recht, * 7 st. recht, 2 st. samen recht *, 5 keer breien van * tot *, • 6 st. recht, 2 st. samen recht •, 24 keer breien van • tot •, 1 st. recht (= 30 minderingen).

M : 8 st. recht, 2 st. samen recht, * 7 st. recht, 2 st. samen recht *, 23 keer breien van * tot *, • 6 st. recht, 2 st. samen recht •, 6 keer breien van • tot •, 1 st. recht (= 30 minderingen).

L : 8 st. recht, 2 st. samen recht, * 7 st. recht, 2 st. samen recht *, 15 keer breien van * tot *, • 6 st. recht, 2 st. samen recht •, 18 keer breien van • tot •, 1 st. recht (= 34 minderingen).

XL : 7 st. recht, 2 st. samen recht, * 6 st. recht, 2 st. samen recht *, 27 keer breien van * tot *, • 5 st. recht, 2 st. samen recht •, 10 keer breien van • tot •, 1 st. recht (= 38 minderingen).

XXL : 6 st. recht, 2 st. samen recht, * 5 st. recht, 2 st. samen recht *, 17 keer breien van * tot *, • 6 st. recht, 2 st. samen recht •, 24 keer breien van • tot •, 1 st. recht (= 42 minderingen).

3 nld. breien over de overige **218-236-256-258-278** st.

In de volgende nld. breien voor :

S : 7 st. recht, 2 st. samen recht, * 6 st. recht, 2 st. samen recht *, 19 keer breien van * tot *, • 5 st. recht, 2 st. samen recht •, 8 keer breien van • tot •, 1 st. recht (= 28 minderingen).

M : 6 st. recht, 2 st. samen recht, * 5 st. recht, 2 st. samen recht *, 5 keer breien van * tot *, • 6 st. recht, 2 st. samen recht •, 24 keer breien van • tot •, 1 st. recht (= 30 minderingen).

L : 7 st. recht, 2 st. samen recht, * 6 st. recht, 2 st. samen recht *, 15 keer breien van * tot *, • 7 st. recht, 2 st. samen recht •, 14 keer breien van • tot •, 1 st. recht (= 30 minderingen).

XL : 7 st. recht, 2 st. samen recht, * 6 st. recht, 2 st. samen recht *, 31 keer breien van * tot *, 1 st. recht (= 32 minderingen).

XXL : 6 st. recht, 2 st. samen recht, * 5 st. recht, 2 st. samen recht *, 35 keer breien van * tot *, • 4 st. recht, 2 st. samen recht •, 4 keer breien van • tot •, 1 st. recht (= 40 minderingen).

5 nld. breien over de overige **190-206-226-226-238** st.

In de volgende nld. breien voor :

S : 5 st. recht, 2 st. samen recht, * 4 st. recht, 2 st. samen recht *, 7 keer breien van * tot *, • 5 st. recht, 2 st. samen recht •, 20 keer breien van • tot •, 1 st. recht (= 28 minderingen).

M : 5 st. recht, 2 st. samen recht, * 4 st. recht, 2 st. samen recht *, 19 keer breien van * tot *, • 5 st. recht, 2 st. samen re-

cht •, 12 keer breien van • tot •, 1 st. recht (= 32 minderingen).

L : 6 st. recht, 2 st. samen recht, * 5 st. recht, 2 st. samen recht *, 7 keer breien van * tot *, • 4 st. recht, 2 st. samen recht •, 28 keer breien van • tot •, 1 st. recht (= 36 minderingen).

XL : 6 st. recht, 2 st. samen recht, * 5 st. recht, 2 st. samen recht *, 31 keer breien van * tot *, 1 st. recht (= 32 minderingen).

XXL : 5 st. recht, 2 st. samen recht, * 4 st. recht, 2 st. samen recht *, 15 keer breien van * tot *, • 5 st. recht, 2 st. samen recht •, 20 keer breien van • tot •, 1 st. recht (= 36 minderingen).

Over de overige **162-174-190-194-202** st. de laatste nld. van de teltekening breien, dan verder breien in rechte tricotsteek met Suie.

In de **2e-2e-4e-4e-4e** nld. Suie breien voor :

S : 6 st. recht, 2 st. samen recht, * 5 st. recht, 2 st. samen recht *, 15 keer breien van * tot *, • 4 st. recht, 2 st. samen recht •, 8 keer breien van • tot •, 1 st. recht (= 24 minderingen).

M : 6 st. recht, 2 st. samen recht, * 5 st. recht, 2 st. samen recht *, 3 keer breien van * tot *, • 4 st. recht, 2 st. samen recht •, 24 keer breien van • tot •, 1 st. recht (= 28 minderingen).

L : 5 st. recht, 2 st. samen recht, * 4 st. recht, 2 st. samen recht *, 22 keer breien van * tot *, • 3 st. recht, 2 st. samen recht •, 10 keer breien van • tot •, 1 st. recht (= 33 minderingen).

XL : 5 st. recht, 2 st. samen recht, * 4 st. recht, 2 st. samen recht *, 26 keer breien van * tot *, • 3 st. recht, 2 st. samen recht •, 6 keer breien van • tot •, 1 st. recht (= 33 minderingen).

XXL : 5 st. recht, 2 st. samen recht, * 4 st. recht, 2 st. samen recht *, 24 keer breien van * tot *, • 3 st. recht, 2 st. samen recht •, 10 keer breien van • tot •, 1 st. recht (= 35 minderingen).

3-3-3-3-5 nld. breien over de overige **138-146-157-161-167** st.

In de volgende nld. breien voor :

S : 4 st. recht, 2 st. samen recht, * 3 st. recht, 2 st. samen recht *, 7 keer breien van * tot *, • 4 st. recht, 2 st. samen recht •, 16 keer breien van • tot •, 1 st. recht (= 24 minderingen).

M : 4 st. recht, 2 st. samen recht, * 3 st. recht, 2 st. samen recht *, 23 keer breien van * tot *, • 4 st. recht, 2 st. samen recht •, 4 keer breien van • tot •, 1 st. recht (= 28 minderingen).

L : 3 st. recht, 2 st. samen recht, * 2 st. recht, 2 st. samen recht *, 9 keer breien van * tot *, • 3 st. recht, 2 st. samen recht •, 23 keer breien van • tot •, 1 st. recht (= 33 minderingen).

XL : 3 st. recht, 2 st. samen recht, * 2 st. recht, 2 st. samen recht *, 5 keer breien van * tot *, • 3 st. recht, 2 st. samen recht •, 27 keer breien van • tot •, 1 st. recht (= 33 minderingen).

XXL : 3 st. recht, 2 st. samen recht, * 2 st. recht, 2 st. samen recht *, 9 keer breien van * tot *, • 3 st. recht, 2 st. samen re-

cht •, 25 keer breien van • tot •, 1 st. recht (= 35 minderingen).

1-3-3-5-5 nld. breien over de overige **114-118-124-128-132** st.

Met nld. nr. 3,5 verder breien : **9** nld. boordsteek 2/2, **maar** over de 1e nld. voor **L - XL en XXL** 2 minderingen verdelen (= **114-118-122-126-130** st.).

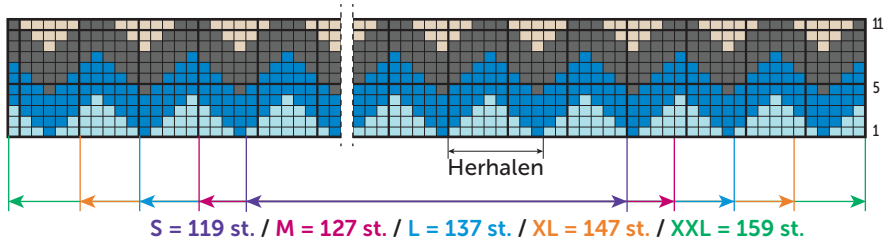
Dan alle st. afkanten en ze hierbij recht breien op de achterkant van het werk.

AFWEERKING :

De zijkanten van de pas aan elkaar naaien.

De mouw- en zijnaden van de trui aan elkaar naaien.

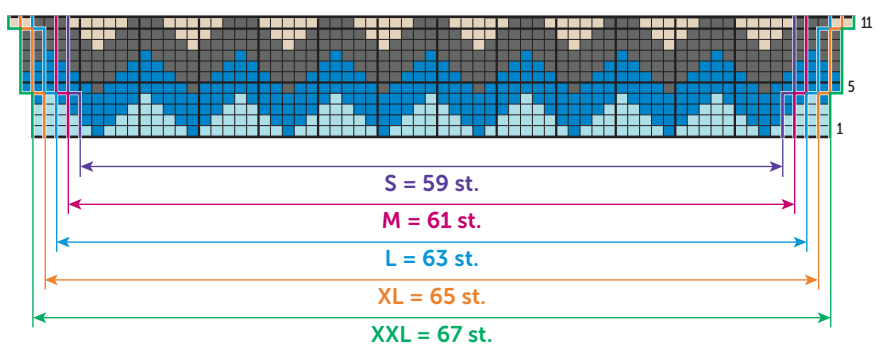
TELTEKENING NR 1



- = 1 st. rechte tricotsteek Azur
- = 1 st. rechte tricotsteek Indigo
- = 1 st. rechte tricotsteek Suie
- = 1 st. rechte tricotsteek Nude

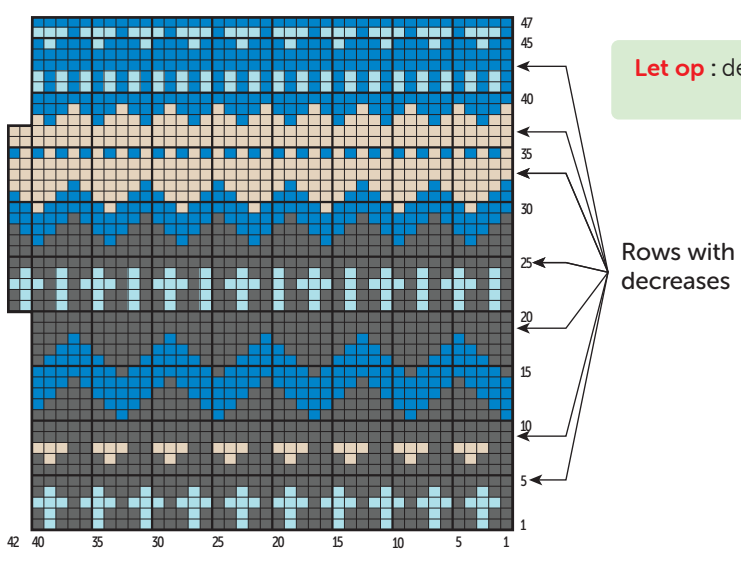
Let op : de meerderingen op 2 st. uit de kant staan niét op de teltekening

TELTEKENING NR 2



- = 1 st. rechte tricotsteek Azur
- = 1 st. rechte tricotsteek Ingigo
- = 1 st. rechte tricotsteek Suie
- = 1 st. rechte tricotsteek Nude

CHART NO 3



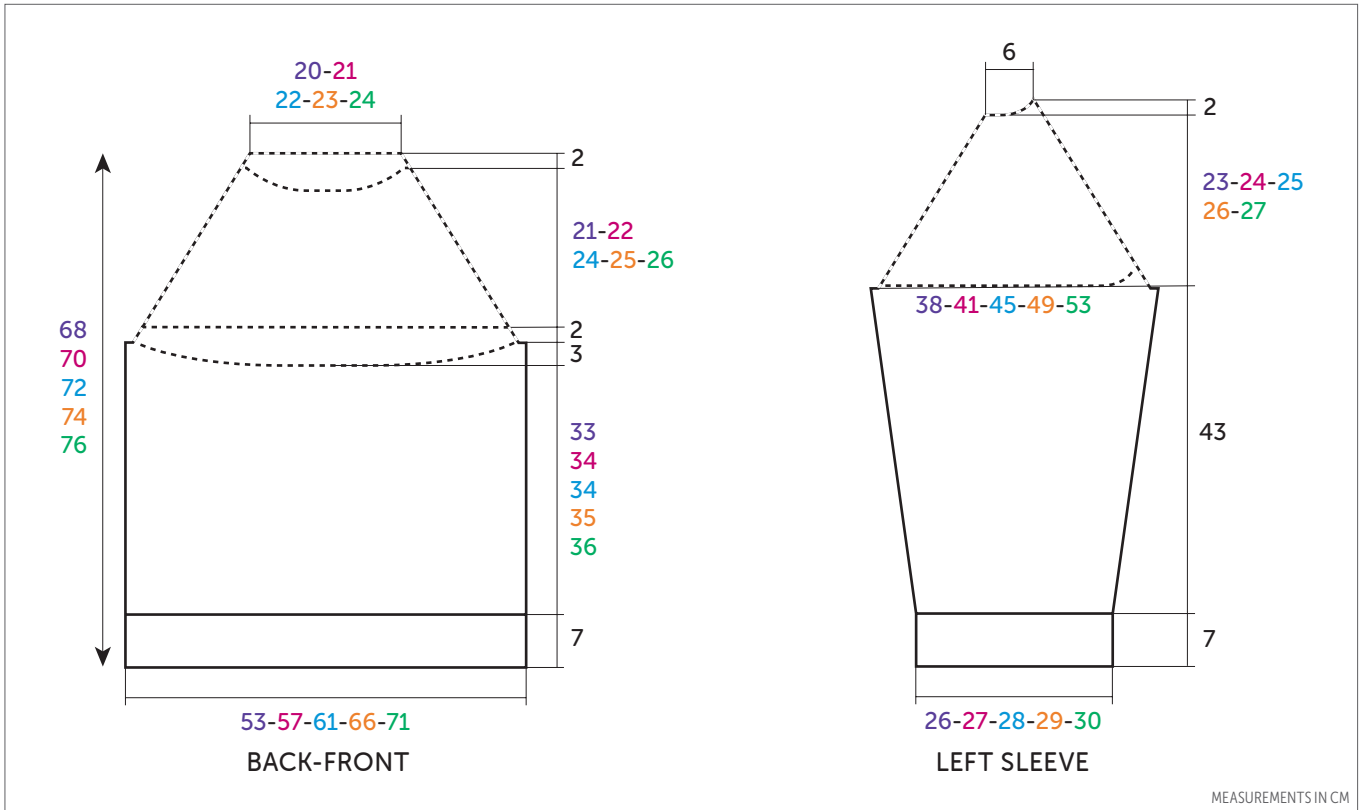
Let op : de minderingen staan niét op de teltekening

- = K on RS, P on WS Suie
- = K on RS, P on WS Azur
- = K on RS, P on WS Nude
- = K on RS, P on WS Indigo



MÉRINOS 4

		SIZES				
		S	M	L	XL	XXL
Suie	20079 (A)	9	9	10	11	12
Indigo	20087 (B)	2	2	2	2	2
Azur	20059 (C)	1	1	1	1	1
Nude	20050 (D)	1	1	1	1	1



ENGLISH

NEEDLES
3,5 & 4 mm
3.5 mm circular needles

• Stitches used

- 2/2 RIB, using 3.5 mm needles.
- STOCKING STITCH (ST ST), using 4.0 mm needles.
- FAIRISLE A, using 4.0 mm needles. Foll chart n° 1 for size being made.
- FAIRISLE B, using 4.0 mm needles. Foll chart n° 2 for size being made.
- From the 1st to the 20th row : after st 40, rep from st 1.
- From the 21st to the 37th row : after

st 42, rep from st 1.
– From the 38th to the 47th row : after st 40, rep from st 1.

• Tension/Gauge

To achieve a good result it is essential to make a tension square (see our hints & tips at bergeredefrance.com/advices).
A 10 cm (4 in) square of St St using 4.0 mm needles = 22 sts & 28 rows.
A 10 cm (4 in) square of Fairisle B using 4.0 mm needles = 22 sts & 24 rows.

• To make

BACK :
Using 3.5 mm needles & Col A CO 118-126-134-146-158 sts. Cont in 2/2 rib for 7 cm [2¾ in] (22 rows), but on the final row for S - M - XL & XXL inc 1 st, L inc 3 sts evenly across row (= 119-127-137-

147-159 sts).
Change to 4.0 mm needles & cont as foll:
2 rows St St.
11 rows fairisle A foll chart n° 1 for size being made.
Then cont in St St using Col A.

Beg of yoke :
Cont until work measures 43-44-44-45-46 cm [17-17¼-17¼-17¾-18 in] (122-126-126-128-130 rows) total, then cast off 3-4-5-6-7 sts at beg of next 2 rows.

Next row (RS - dec): k2, k2tog, work to last 4 sts, sl 1, k1, pssso, k2.
Rep this dec on foll RS row.
After the final dec work 1 row on the rem 109-115-123-131-141 sts then leave on a spare needle.

FRONT :

Using 3.5 mm needles & Col A CO **118-126-134-146-158** sts. Cont in 2/2 rib for 7 cm [$2\frac{3}{4}$ in] (22 rows), **but** on the final row for **S - M - XL & XXL** inc 1 st, **L** inc 3 sts evenly across row (= **119-127-137-147-159** sts).

Change to 4.0 mm needles & cont as foll: **2** rows St St.

11 rows fairisle **A** foll **chart n° 1** for size being made.

Then cont in St St using Col A.

Beg of yoke :

– When work measures **40-41-41-42-46** cm [$15\frac{3}{4}$ -**16-16-16½-18** in] (**114-118-118-120-122** rows) total, leave the central **89-95-103-111-121** sts on a stitch holder, cont each side separately leaving sts unworked at the inside edge as foll on every alt row: (**note**, to prevent holes forming, slip the 1st st when working these rows) 5 sts once, 4 sts once, 3 sts once.

– When work measures **43-44-44-45-46** cm [$17-17\frac{1}{4}-17\frac{1}{4}-17\frac{3}{4}-18$ in] (**122-126-126-128-130** rows) total cast off the rem **3-4-5-6-7** sts.

LEFT SLEEVE :

Using 3.5 mm needles & Col A CO **58-62-62-66-66** sts. Cont in 2/2 rib for 7 cm [$2\frac{3}{4}$ in] (22 rows), **but** on the final row for **S - L & XXL** inc 1 st, **M & XL** dec 1 st. (= **59-61-63-65-67** sts).

Change of pattern & side shaping :

For the change of pattern, change to 4.0 mm needles & cont as foll:

2 rows St St,

11 rows fairisle **A** foll **chart n° 2** for size being made,

then cont in St St using Col A,

at the same time, for the side shaping cont until work measures 9 cm [$3\frac{1}{2}$ in] (**28** rows) total.

Next row (RS - inc): work 2 sts, inc 1, work to last 2 sts, inc 1, work 2 sts.

Rep this inc on every foll **10th-8th-6th-6th-6th** row **4-8-18-12-4** times, then on every foll **8th-6th-0-4th-4th 8-7-0-9-21** times.

Then cont on the **85-93-101-109-119** sts obtained.

Beg of yoke :

Cont until work measures 50 cm [$19\frac{3}{4}$ in] (**142** rows) total, then cast off **3-4-5-6-7** sts at beg of next 2 rows, then dec 1 st at **beg of RS rows**, 2 sts in from edge, twice, **at the same time at the end of RS rows** leave sts unworked as foll: **68-74-80-86-94** sts once, 3 sts once, 2 sts once & the rem 4 sts.

RIGHT SLEEVE :

Work as for left sleeve until the yoke.

Beg of yoke :

Cont until work measures 50 cm [$19\frac{3}{4}$ in] (**142** rows) total, then cast off **3-4-5-6-7** sts at beg of next 2 rows, then **at beg of rows** leave sts unworked as foll: **68-74-80-86-94** once, 3 sts once, 2 sts once & the rem 4 sts, **at the same time**

dec 1 st at **end of RS rows**, 2 sts in from edge, twice.

YOKE :

Using 4.0 mm circular needles pick up as foll:

– the **109-115-123-131-141** sts for the back,

– the **77-83-89-95-103** sts for the right sleeve,

– the **113-119-127-135-145** sts for the front,

– the **77-83-89-95-103** sts for the left sleeve.

Cont on the **376-400-428-456-492** sts obtained using Col A :

k75-81-87-93-101,

sl 1, k1, pss0, k2tog,

k35-37-40-43-46,

k2tog,

k35-37-39-41-45,

k2tog,

k35-37-40-43-46,

sl 1, k1, pss0, k2tog,

k73-79-85-91-99,

sl 1, k1, pss0, k2tog,

k34-36-39-42-45,

k2tog,

k35-37-39-41-45,

k2tog,

k34-36-39-42-45.

Cont on the rem **366-390-418-446-482** sts working **3-3-7-9-11** rows of St St.

Cont in fairisle **B** foll **chart n° 3**, **but** work the **5th** row of fairisle as foll :

S : k11, k2tog, * k10, k2tog *, rep from *to* **12** times, • k11, k2tog •, rep from • to • **16** times, k1 (= **29** dec).

M : k11, k2tog, * k10, k2tog *, rep from *to* **24** times, • k9, k2tog •, rep from • to • **8** times, k1 (= **33** dec).

L : k10, k2tog, * k9, k2tog *, rep from *to* **15** times, • k10, k2tog •, rep from • to • **20** times, k1 (= **36** dec).

XL : k10, k2tog, * k9, k2tog *, rep from *to* **23** times, • k10, k2tog •, rep from • to • **15** times, k1 (= **39** dec).

XXL : k11, k2tog, * k10, k2tog *, rep from *to* **39** times, k1 (= **40** dec).

Note, the different patterns will be repeated but not necessarily one above the other because of the decreases.

Cont on the rem **337-357-382-407-442** sts for **3** rows.

Next row, work :

S : k10, k2tog, * k9, k2tog *, rep from *to* **24** times, • k8, k2tog •, rep from • to • **6** times, k1 (= **31** dec).

M : k13, k2tog, * k12, k2tog *, rep from *to* **3** times, • k11, k2tog •, rep from • to • **23** times, k1 (= **27** dec).

L : k13, k2tog, * k12, k2tog *, rep from *to* **15** times, • k11, k2tog •, rep from • to • **12** times, k1 (= **28** dec).

XL : k9, k2tog, k8, k2tog, * k9, k2tog *, rep from *to* **35** times, k1 (= **37** dec).

XXL : k10, k2tog, * k9, k2tog *, rep from *to* **39** times, k1 (= **40** dec).

Work **9** rows on the rem **306-330-354-370-402** sts.

Next row :

S : k9, k2tog, * k8, k2tog *, rep from *to* **3** times, • k9, k2tog •, rep from • to • **24** times, k1 (= **28** dec).

M : k9, k2tog, * k8, k2tog *, rep from *to* **21** times, • k7, k2tog •, rep from • to • **12** times, k1 (= **34** dec).

L : k10, k2tog, * k9, k2tog *, rep from *to* **11** times, • k8, k2tog •, rep from • to • **22** times, k1 (= **34** dec).

XL : k9, k2tog, * k8, k2tog *, rep from *to* **25** times, • k7, k2tog •, rep from • to • **12** times, k1 (= **38** dec).

XXL : k9, k2tog, * k8, k2tog *, rep from *to* **39** times, k1 (= **40** dec).

Work **5** row on the rem **278-296-320-332-362** sts.

Next row, work :

S : k8, k2tog, * k7, k2tog *, rep from *to* **23** times, • k8, k2tog •, rep from • to • **6** times, k1 (= **30** dec).

M : k8, k2tog, * k7, k2tog *, rep from *to* **5** times, • k8, k2tog •, rep from • to • **24** times, k1 (= **30** dec).

L : k10, k2tog, * k9, k2tog *, rep from *to* **17** times, • k8, k2tog •, rep from • to • **12** times, k1 (= **30** dec).

XL : k9, k2tog, * k8, k2tog *, rep from *to* **5** times, • k7, k2tog •, rep from • to • **30** times, k1 (= **36** dec).

XXL : k8, k2tog, * k7, k2tog *, rep from *to* **23** times, • k6, k2tog •, rep from • to • **18** times, k1 (= **42** dec).

Work **7** rows on the rem **248-266-290-296-320** sts.

Next row, work :

S : k8, k2tog, * k7, k2tog *, rep from *to* **5** times, • k6, k2tog •, rep from • to • **24** times, k1 (= **30** dec).

M : k8, k2tog, * k7, k2tog *, rep from *to* **23** times, • k6, k2tog •, rep from • to • **6** times, k1 (= **30** dec).

L : k8, k2tog, * k7, k2tog *, rep from *to* **15** times, • k6, k2tog •, rep from • to • **18** times, k1 (= **34** dec).

XL : k7, k2tog, * k6, k2tog *, rep from *to* **27** times, • k5, k2tog •, rep from • to • **10** times, k1 (= **38** dec).

XXL : k6, k2tog, * k5, k2tog *, rep from *to* **17** times, • k6, k2tog •, rep from • to • **24** times, k1 (= **42** dec).

Work **3** rows on the rem **218-236-256-258-278** sts.

Next row, work :

S : k7, k2tog, * k6, k2tog *, rep from *to* **19** times, • k5, k2tog •, rep from • to • **8** times, k1 (= **28** dec).

M : k6, k2tog, * k5, k2tog *, rep from *to* **5** times, • k6, k2tog •, rep from • to • **24** times, k1 (= **30** dec).

L : k7, k2tog, * k6, k2tog *, rep from *to* **15** times, • k7, k2tog •, rep from • to • **14** times, k1 (= **30** dec).

XL : k7, k2tog, * k6, k2tog *, rep from *to* **31** times, k1 (= **32** dec).

XXL : k6, k2tog, * k5, k2tog *, rep from *to* **35** times, • k4, k2tog •, rep from • to • **4** times, k1 (= **40** dec).

Work **5** rows on the rem **190-206-226-226-238** sts.

Next row, work :

S : k5, k2tog, * k4, k2tog *, rep from *to* 7 times, • k5, k2tog •, rep from • to • 20 times, k1 (= 28 dec).

M : k5, k2tog, * k4, k2tog *, rep from *to* 19 times, • k5, k2tog •, rep from • to • 12 times, k1 (= 32 dec).

L : k6, k2tog, * k5, k2tog *, rep from *to* 7 times, • k4, k2tog •, rep from • to • 28 times, k1 (= 36 dec).

XL : k6, k2tog, * k5, k2tog *, rep from *to* 31 times, k1 (= 32 dec).

XXL : k5, k2tog, * k4, k2tog *, rep from *to* 15 times, • k5, k2tog •, rep from • to • 20 times, k1 (= 36 dec).

Cont on the rem **162-174-190-194-202** sts working the last row of the chart, then cont in St St using Col A.

Work the 2nd-2nd-4th-4th-4th row of Col A as foll :

S : k6, k2tog, * k5, k2tog *, rep from *to* 15 times, • k4, k2tog •, rep from • to • 8 times, k1 (= 24 dec).

M : k6, k2tog, * k5, k2tog *, rep from *to* 3 times, • k4, k2tog •, rep from • to • 24 times, k1 (= 28 dec).

L : k5, k2tog, * k4, k2tog *, rep from *to* 22 times, • k3, k2tog •, rep from • to • 10 times, k1 (= 33 dec).

XL : k5, k2tog, * k4, k2tog *, rep from *to* 26 times, • k3, k2tog •, rep from • to • 6 times, k1 (= 33 dec).

XXL : k5, k2tog, * k4, k2tog *, rep from *to* 24 times, • k3, k2tog •, rep from • to • 10 times, k1 (= 35 dec).

Work **3-3-3-3-5** rows on the rem **138-146-157-161-167** sts.

Next row, work :

S : k4, k2tog, * k3, k2tog *, rep from *to* 7 times, • k4, k2tog •, rep from • to • 16 times, k1 (= 24 dec).

M : k4, k2tog, * k3, k2tog *, rep from *to* 23 times, • k4, k2tog •, rep from • to • 4 times, k1 (= 28 dec).

L : k3, k2tog, * k2, k2tog *, rep from *to* 9 times, • k3, k2tog •, rep from • to • 23 times, k1 (= 33 dec).

XL : k3, k2tog, * k2, k2tog *, rep from *to* 5 times, • k3, k2tog •, rep from • to • 27 times, k1 (= 33 dec).

XXL : k3, k2tog, * k2, k2tog *, rep from *to* 9 times, • k3, k2tog •, rep from • to • 25 times, k1 (= 35 dec).

Work **1-3-3-5-5** row on the rem **114-118-124-128-132** sts.

Change to 3.5 mm needles & cont in 2/2 rib for 9 rows, **but** on the 1st row **for L - XL & XXL** dec 2 sts (= **114-118-122-126-130** sts).

Then cast off all sts knitwise on the WS of work.

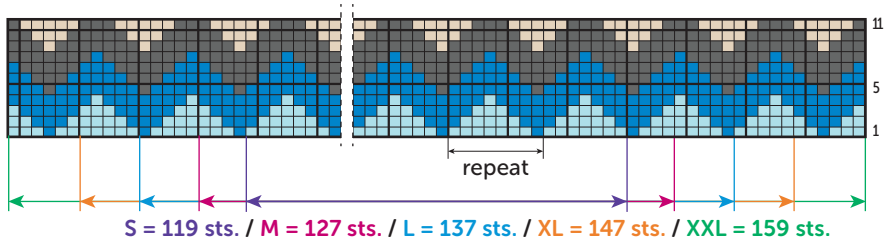
FINISHING :

Join the side edges of the yoke.

Sew the sleeve & side seams.

Secure & weave in all ends.

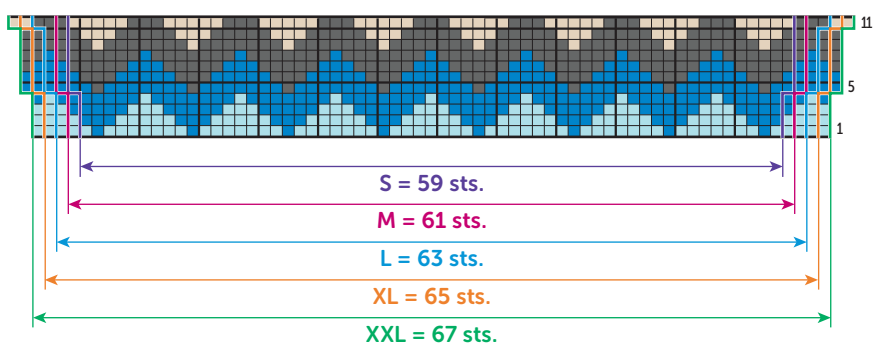
CHART NO 1



- = K on RS, P on WS Azur
- = K on RS, P on WS Indigo
- = K on RS, P on WS Suie
- = K on RS, P on WS Nude

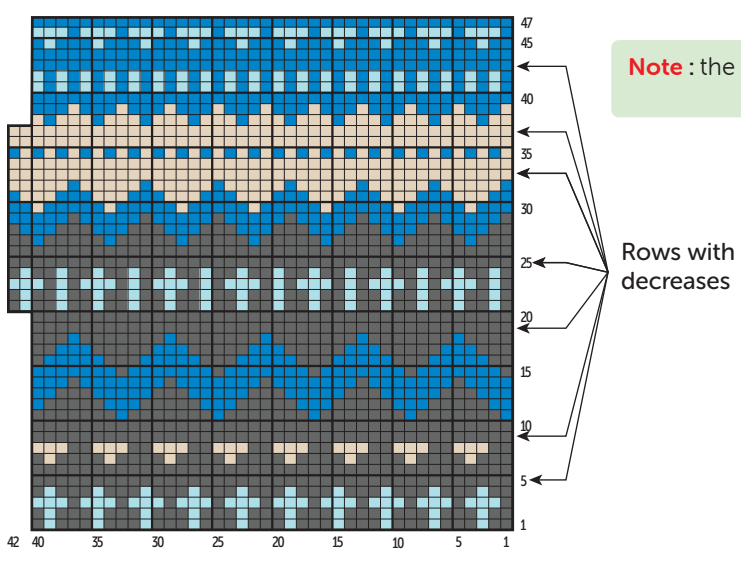
Note : the increases 2 sts in from the edge are not shown on chart

CHART NO 2



- = K on RS, P on WS Azur
- = K on RS, P on WS Ingigo
- = K on RS, P on WS Suie
- = K on RS, P on WS Nude

CHART NO 3



Note : the decreases are not shown on chart

- = K on RS, P on WS Suie
- = K on RS, P on WS Azur
- = K on RS, P on WS Nude
- = K on RS, P on WS Indigo