

# *Débardeur ample à torsade col rond*

*Oversize cabled vest with round collar*

*Ruime spencer met kabels en ronde hals*

## BERGERE DE FRANCE

### *Une laine de qualité fabriquée en France*

ENSEMBLE, FAVORISONS LA FABRICATION FRANÇAISE

Bergère de France est une filature familiale, installée à Bar-le-Duc, au cœur de la Lorraine depuis 1946. De la création des fils à l'expédition des pelotes, de la recherche de style à la réalisation des livres et magazines, toutes ces étapes sont réalisées en France dans nos ateliers. En choisissant la laine Bergère de France, vous favorisez une production locale et encouragez le savoir-faire français.



#### *Une fabrication et une qualité maîtrisée*

En tant que fabricant, nous apportons un grand soin à la qualité de nos fils. Nous maîtrisons et contrôlons ainsi directement toutes les étapes de la production.

Nous assurons dans notre usine les grandes étapes de fabrication du fil à tricoter : la teinture, la préparation, la filature, l'assemblage, le retordage, la finition et la mise en pelote des fils.

#### *Une filature éthique*

Nous avons à cœur de sélectionner des matières premières respectueuses de l'environnement et du bien-être animal. Nos laines proviennent d'élevages d'Uruguay et de Nouvelle-Zélande reconnus pour la qualité de leurs fibres. Nous utilisons du coton d'Égypte issu d'une agriculture biologique. Les matières synthétiques proviennent d'une entreprise Européenne que nous avons sélectionné pour son niveau de qualité.

- La Laine Française -

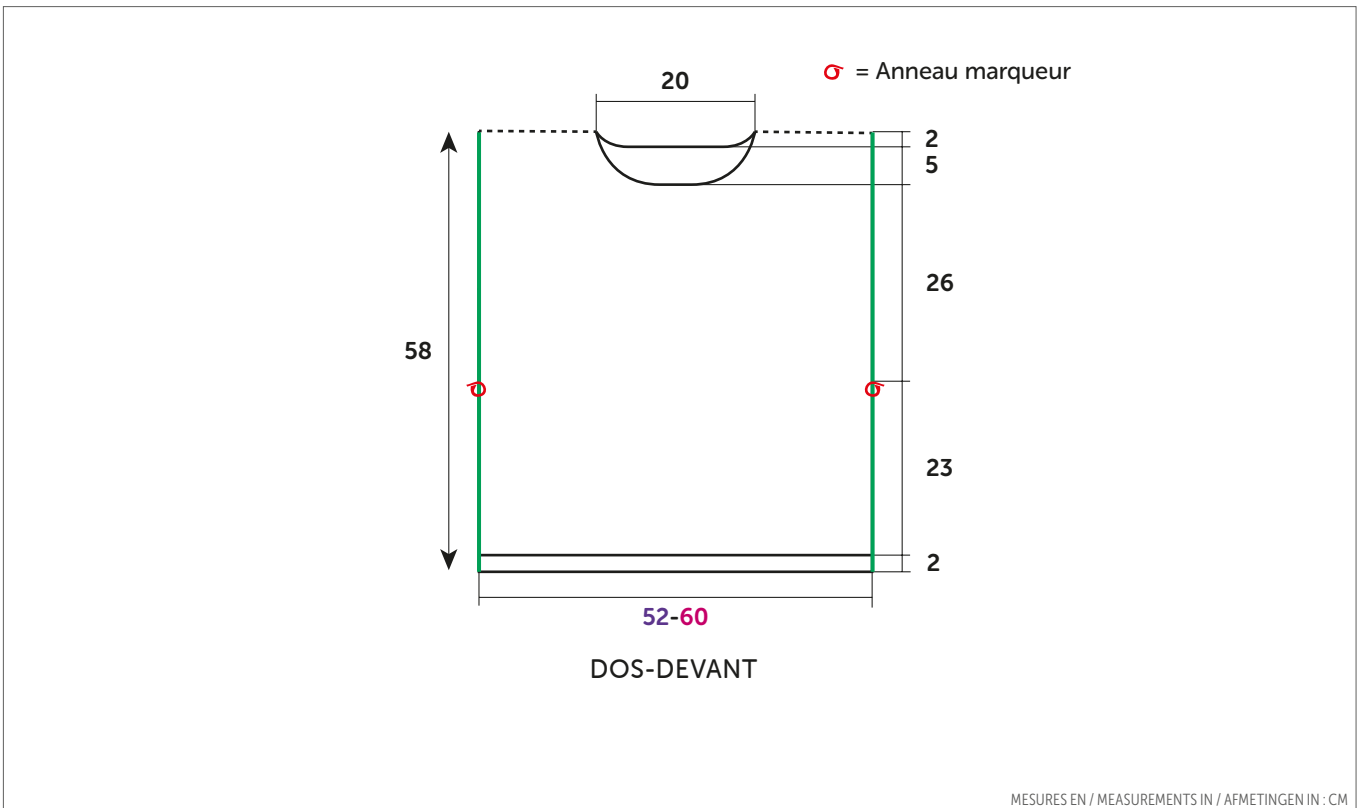
FABRICANT FRANÇAIS DE LAINE  
DEPUIS 1946

# Débardeur ample à torsade col rond



**JEANNE**  
Rosée or 10907

TAILLES - SIZES - MATEN	
S/M	L/XL
PELOTES - BALLS - BOLLEN	
6	7



FRANÇAIS

AIGUILLES  
n° 6 et 6,5  
1 aig. à torsades

ACCESSOIRES  
Anneaux marqueurs réf. 68395  
(lot de 48)  
Ruban rayé rose-écru  
largeur 8 mm réf. 50408  
(vendu par 2 mètres)

• Légende

Croisée à gauche = CàG

Croisée à droite = CàD

4 m. CàG : Glisser 2 m. sur l'aig. à

torsades devant le travail, tricoter les 2 m. suivantes à l'endroit, puis les 2 m. de l'aig. à torsades à l'endroit.

**4 m. CàD :** Glisser 2 m. sur l'aig. à torsades derrière le travail, tricoter les 2 m. suivantes à l'endroit, puis les 2 m. de l'aig. à torsades à l'endroit.

**2 m. CàD sur 2 m. envers :** Glisser 2 m. sur l'aig. à torsades derrière le travail, tricoter les 2 m. suivantes à l'endroit, puis les 2 m. de l'aig. à torsades à l'envers.

**2 m. CàG sur 2 m. envers :** Glisser 2 m. sur l'aig. à torsades devant le travail, tricoter les 2 m. suivantes à l'envers, puis les 2 m. de l'aig. à torsades à l'endroit.

• Points employés

CÔTES 1/1, aig. n° 6.

POINT DE BLÉ, aig. n° 6,5.

POINT TORSADÉ, aig. n° 6,5. Sur 48 m.

Suivre la grille.

• Echantillons

Pour réussir votre modèle, il est important de tricoter les échantillons (consulter nos astuces et conseils sur [bergeredefrance.fr/conseils](http://bergeredefrance.fr/conseils)).

Un carré de 10 cm point de blé = 16 m. et 19 rgs.

48 m. point torsadé = 22 cm de large.

• Réalisation

**DOS :**

Monter **95-107** m. aig. n° 6. Tricoter **2** cm (4 rgs) côtes 1/1.

Continuer aig. n° 6,5 en tricotant :

**25-31** m. point de blé,

**48** m. point torsadé en suivant et en

répartissant **3** augmentations au 1er rg (voir emplacement sur la grille),

2 **25-31** m. point de blé.

Après le 1er rg, on obtient **98-110** m.

#### Emmanchures :

A **25 cm (48 rgs)** de hauteur totale, glisser un anneau marqueur dans la 1ère et la dernière m. pour marquer le début des emmanchures et continuer les différents point.

#### Encolure :

A **56 cm (108 rgs)** de hauteur totale, rabattre les **38** m. centrales, continuer chaque côté séparément en rabattant côté encolure 1 x 2 m.

#### Epaules :

A **58 cm (112 rgs)** de hauteur totale, laisser en attente les **28-34** m. restantes de chaque côté.

### DEVANT :

Tricoter comme au dos jusqu'aux emmanchures.

#### Emmanchures :

Marquer comme au dos et continuer les différents points.

#### Encolure :

A **51 cm (98 rgs)** de hauteur totale, rabattre les **26** m. centrales, continuer chaque côté séparément en rabattant côté encolure tous les 2 rgs 1 x 3 m., 1 x 2 m., 3 x 1 m.

#### Epaules :

Laisser en attente comme au dos.

### BORDURES DES CÔTÉS ET DES EMMANCHURES (2) :

Monter **197** m. aig. n° 6. Tricoter **2** cm (**4** rgs) côtes 1/1 et laisser les m. en attente.

### COL :

Monter **83** m. aig. n° 6. Tricoter **6** cm (**12** rgs) côtes 1/1 et laisser les m. en attente.

### FINITIONS :

Assembler les épaules.

Poser à points arrière le col au bord de l'encolure, puis assembler les petits côtés.

Poser à points arrière une bordure de chaque côté du corps (= traits **verts** sur le croquis).

Faire les coutures des côtés du débardeur du bas du corps jusqu'au niveau des anneaux marqueurs.

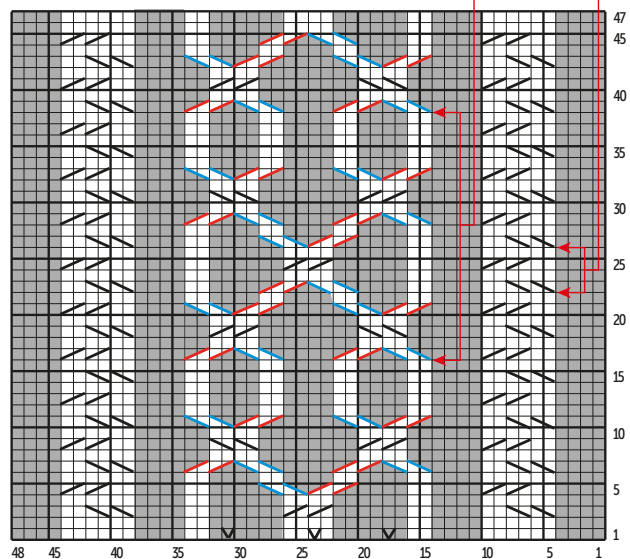
Couper une longueur **120-130** cm de ruban.

En commençant et terminant de part et d'autre des **10** m. centrales du devant, à **2** cm du bas, glisser le ruban sous 3 m., sur 3 m., sous 3 m., sur 3 m. et ainsi de suite...

Au porté, resserrer le bas du débardeur en nouant le ruban.

### POINT TORSADÉ

à répéter à répéter



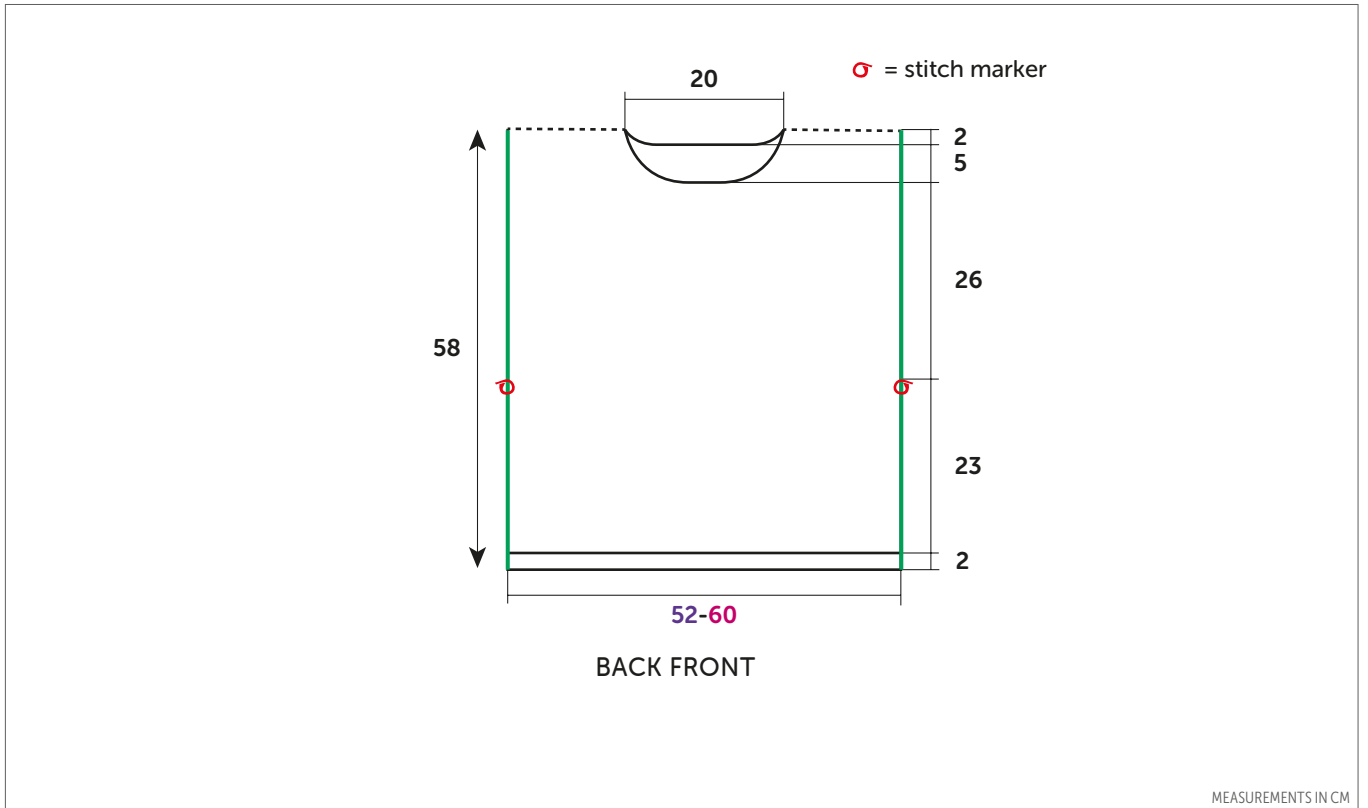
■	= 1 m. jersey envers
□	= 1 m. jersey endroit
▤	= 1 augmentation envers
▥	= 1 augmentation endroit
▧	= 4 m. C2G
▨	= 4 m. C2D
▩	= 2 m. C2D sur 2 m. envers
▪	= 2 m. C2G sur 2 m. envers

# Oversize cabled vest with round collar



**JEANNE**  
Rosée or 10907

SIZES	
S/M	L/XL
BALLS	
6	7



ENGLISH

NEEDLES  
**6 mm & 6.5 mm**  
**1 cable needle (cn)**

ACCESSORIES  
**Stitch markers ref. 68395**  
**(pk of 48)**  
**Pink-ecru striped ribbon 8 mm**  
**wide ref. 50408**  
**(Sold in 2 mtr lengths)**

## • Abbreviations

**Left cross = CL**  
**Right cross = CR**  
**4CL** : Slip 2 sts onto cn at front of work, k2, then k2 from cn.  
**4CR** : Slip 2 sts onto cn at back of work,

k2, then k2 from cn.  
**2CR2P** : Slip 2 sts onto cn at back of work, k2, then p2 from cn.  
**2CL2P** : Slip 2 sts onto cn at front of work, p2, then k2 from cn.

## • Stitches used

**1/1 RIB**, using 6.0 mm needles.  
**CORN ST**, using 6.5 mm needles.  
**CABLE PATTERN**, using 6.5 mm needles. Over 48 sts. Follow the chart.

## • Tension/Gauge

To achieve a good result it is essential to make a tension square (see our hints & tips at [bergeredefrance.com/advices](http://bergeredefrance.com/advices)).  
A 10 cm (4 in) square of Corn St using 6.5 mm needles = 16 sts & 19 rows.  
48 sts Cable Pattern = 22 cm [8¾ in] width.

## • To make

### BACK :

Using 6.0 mm needles CO **95-107** sts. Cont in 1/1 rib for **2 cm** [¾ in] (**4** rows). Change to 6.5 mm needles & cont as foll:  
**25-31** sts Corn St,  
**48** sts Cable Pattern foll chart & inc **3** sts on the 1st row (see chart for positioning),  
**25-31** sts Corn St.  
After the 1st row you will have **98-110** sts.

### Armholes :

When work measures **25 cm** [9¾ in] (**48** rows) total, slip a stitch marker into the first & last stitch to mark the beg of armholes, then cont in the different patterns as est.

**Neck :**

Cont until work measures **56 cm [22 in]** (**108 rows**) total.

**Next row (RS):** Work **30-36** sts, cast off the central **38** sts, work to end.

**Next row (WS):** Work to central cast off sts, put rem sts on a spare needle. Work will now be completed in 2 sections.

**\*Next row (neck edge):** Cast off 2 sts, work to end. **28-34** sts.

**Shoulders :**

When work measures **58 cm [22¾ in]** (**112 rows**) total leave the rem **28-34** sts on a spare needle\*.

With WS facing pick up sts left on spare needle & work from \*to\* above.

**FRONT :**

Work as for back until after armholes.

**Neck :**

Cont until work measures **51 cm [20 in]** (**98 rows**) total.

**Next row (RS):** Work **36-42** sts, cast off central **26** sts, work to end.

**Next row (WS):** Work to central cast off sts, put rem sts on a spare needle, work will now be completed in 2 sections.

\*Cont to cast off at neck edge on every alt row as foll: **3** sts once, **2** sts once, **1** st 3 times. **28-34** sts rem.

**Shoulder :**

Work as for back.

**EDGE & ARMHOLE BORDERS (2) :**

Using 6.0 mm needles CO **197** sts. Cont in 1/1 rib for **2 cm [¾ in]** (**4 rows**) then leave on a spare needle.

**NECKBAND :**

Using 6.0 mm needles CO **83** sts. Cont in 1/1 rib for **6 cm [2¼ in]** (**12 rows**) then leave on a spare needle.

**FINISHING :**

Join shoulder seams.

Using backstitch graft the neckband around neck edge (see Grafting a Border in our hints & tips at [bergeredefrance.com/advices](http://bergeredefrance.com/advices)), then join the short edges.

Using backstitch graft a border along each edge of body (= **green** lines on diagram).

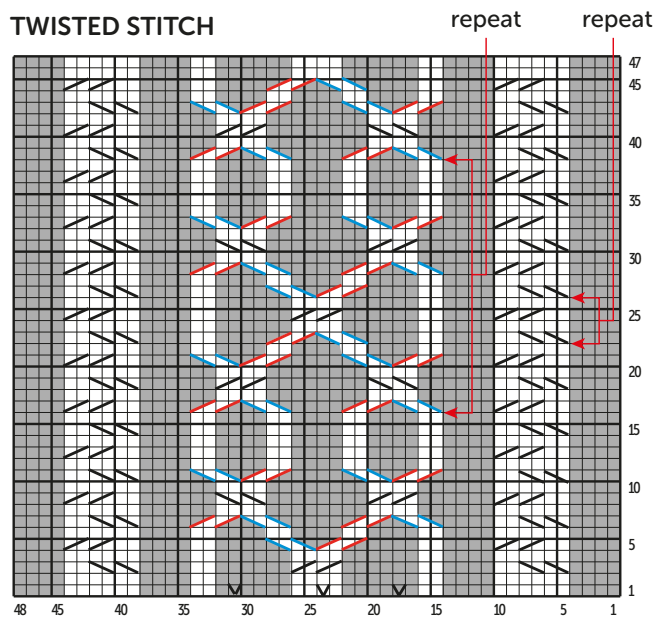
Sew the side seams from the bottom of the body to the stitch markers.

Cut a length of **120-130 cm [47¼ - 51 in]** of ribbon.

Starting & ending either edge of the **10** central sts, **2 cm (¾ in)** from the bottom, slide ribbon under 3 sts, over 3 sts and so on.

Secure & weave in all ends.

To wear, pull the bottom of the vest tight using the ribbon & then tie.

**TWISTED STITCH**

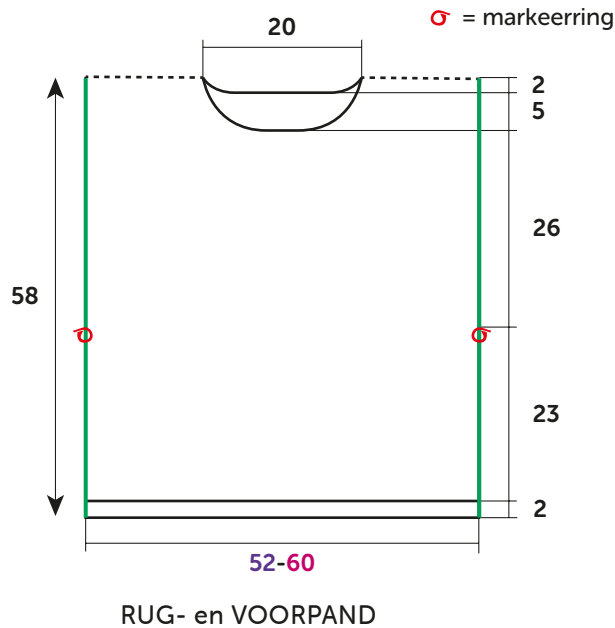
- = P on RS, K on WS
- = K on RS, P on WS
- ▣ = 1 inc purlwise
- ▤ = 1 inc knitwise
- ▥ = 4CL
- ▦ = 4CR
- ▧ = 2CR1P
- ▨ = 2CL1P

# Ruime spencer met kabels en ronde hals



**JEANNE**  
Rosée or 10907

MATEN	
S/M	L/XL
BOLLEN	
6	7



AFMETINGEN IN CM



NEDERLANDS

BREINAALDEN

nr. 6 en 6,5

1 kabelnaald

FOURNITUREN

Markeerringen art. 68395  
(pakje van 48)

Roze-ecru gestreept lint  
8 mm breed, art. 50408  
(per 2 meter)

## • Toelichting

Links kruisen = lkr.

Rechts kruisen = rkr.

**4 st. lkr.** : 2 st. op de kabelnld. voor het werk zetten, de volgende 2 st. recht breien, dan de 2 st. van de kabelnld.

recht breien.

**4 st. rkr.** : 2 st. op de kabelnld. achter het werk zetten, de volgende 2 st. recht breien, dan de 2 st. van de kabelnld. recht breien.

**2 st. rkr. over 2 st. averecht** : 2 st. op de kabelnld. achter het werk zetten, de volgende 2 st. recht breien, dan de 2 st. van de kabelnld. averecht breien.

**2 st. lkr. over 2 st. averecht** : 2 st. op de kabelnld. voor het werk zetten, de volgende 2 st. averecht breien, dan de 2 st. van de kabelnld. recht breien.

## • Gebruikte steken

**BOORDSTEEK 1/1**, nld. nr. 6.

**DUBBELE GERSTEKORREL**, nld. nr. 6,5.

**KABELSTEEK**, nld. nr. 6,5. Over 48 st. De teltekening volgen.

## • Proeflapjes

Voor het slagen van je model is het belangrijk om de proeflapjes te breien (zie tips en raad op [bergeredefrance.nl/conseils](http://bergeredefrance.nl/conseils)).

Een vierkant van 10 cm in dubbele gerstekorrel = 16 st. en 19 nld.

48 st. kabelsteek = 22 cm breed.

## • Uitvoering

**RUGPAND :**

**95-107** st. met nld. nr. 6 opzetten en 2 cm (4 nld.) boordsteek 1/1 breien.

Als volgt met nld. nr. 6,5 verder breien :

**25-31** st. dubbele gerstekorrel,

**48** st. kabelsteek en hiervoor de teltekening volgen en **3** meerderingen over de 1e nld. verdelen (zie plaats op de teltekening),

**25-31** st. dubbele gerstekorrel.

Na de 1e nld. krijg je **98-110** st.

#### Armsgaten :

Op **25** cm (**48** nld.) totale hoogte een markeering op de eerste en de laatste st. plaatsen om het begin van de armsgaten aan te geven en verder breien in de verschillende steken.

#### Hals :

Op **56** cm (**108** nld.) totale hoogte de middelste **38** st. afkanten, elke kant apart verder breien en aan de halskant 1 x 2 st. afkanten.

#### Schouders :

Op **58** cm (**112** nld.) totale hoogte de overige **28-34** st. aan elke kant laten wachten.

#### VOORPAND :

Breien als het rugpand tot aan de armsgaten.

#### Armsgaten :

Merken als het rugpand, dan verder

breien in de verschillende steken.

#### Hals :

Op **51** cm (**98** nld.) totale hoogte de middelste **26** st. afkanten, elke kant apart verder breien en aan de halskant elke 2e nld. 1 x 3 st., 1 x 2 st., 3 x 1 st. afkanten.

#### Schouders :

Laten wachten als voor het rugpand.

#### BIEZEN ZIJKANTEN EN ARMSGATEN (2) :

**197** st. met nld. nr. 6 opzetten, **2** cm (**4** nld.) boordsteek 1/1 breien en dan de st. laten wachten.

#### HALSBOORD :

**83** st. met nld. nr. 6 opzetten, **6** cm (**12** nld.) boordsteek 1/1 breien en dan de st. laten wachten.

#### AFWERKING :

De schouders aan elkaar naaien.

De boord met de stiksteek langs de hals naaien, dan de zijkanten aan elkaar naaien.

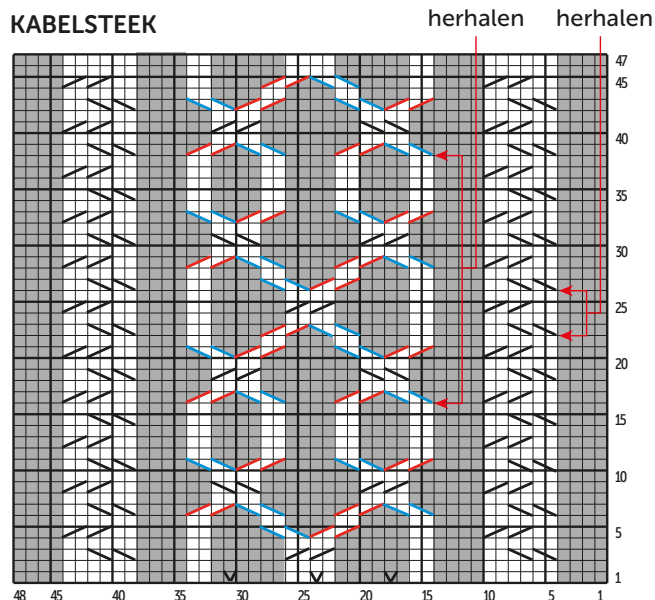
Met de stiksteek een bies langs elke zijkant naaien (= groene lijnen op de tekening).

De zijnaden van de spencer aan elkaar naaien, van de onderkant van de spencer tot de markeeringen.

Een stuk lint van **120-130** cm knippen.

Beginnen en eindigen aan elke kant van de middelste **10** st. van het voorpand, op **2** cm van de onderkant en het lint onder **3** st. door, over **3** st. heen, onder **3** st. door, over **3** st. heen ... en zo verder, rijgen

Bij het dragen de onderkant van de spencer inhouden door het lint te strikken.



- = 1 st. averechte tricotsteek
- = 1 st. rechte tricotsteek
- ▣ = 1 averechte meerdering
- ▤ = 1 rechte meerdering
- ▧ = 4 st. lkr.
- ▨ = 4 st. rkr.
- ▩ = 2 st. rkr. over 2 st. averecht