

Pull à torsades ajourées et manches larges

Cable sweater with wide sleeves — Trui met ajourkabels en wijde mouwen

BERGERE DE FRANCE

Une laine de qualité fabriquée en France

ENSEMBLE, FAVORISONS LA FABRICATION FRANÇAISE

Bergère de France est une filature familiale, installée à Bar-le-Duc, au cœur de la Lorraine depuis 1946. De la création des fils à l'expédition des pelotes, de la recherche de style à la réalisation des livres et magazines, toutes ces étapes sont réalisées en France dans nos ateliers. En choisissant la laine Bergère de France, vous favorisez une production locale et encouragez le savoir-faire français.



Une fabrication et une qualité maîtrisée

En tant que fabricant, nous apportons un grand soin à la qualité de nos fils. Nous maîtrisons et contrôlons ainsi directement toutes les étapes de la production.

Nous assurons dans notre usine les grandes étapes de fabrication du fil à tricoter : la teinture, la préparation, la filature, l'assemblage, le retordage, la finition et la mise en pelote des fils.

Une filature éthique

Nous avons à cœur de sélectionner des matières premières respectueuses de l'environnement et du bien-être animal. Nos laines proviennent d'élevages d'Uruguay et de Nouvelle-Zélande reconnus pour la qualité de leurs fibres. Nous utilisons du coton d'Égypte issu d'une agriculture biologique. Les matières synthétiques proviennent d'une entreprise Européenne que nous avons sélectionné pour son niveau de qualité.

- La Laine Française -

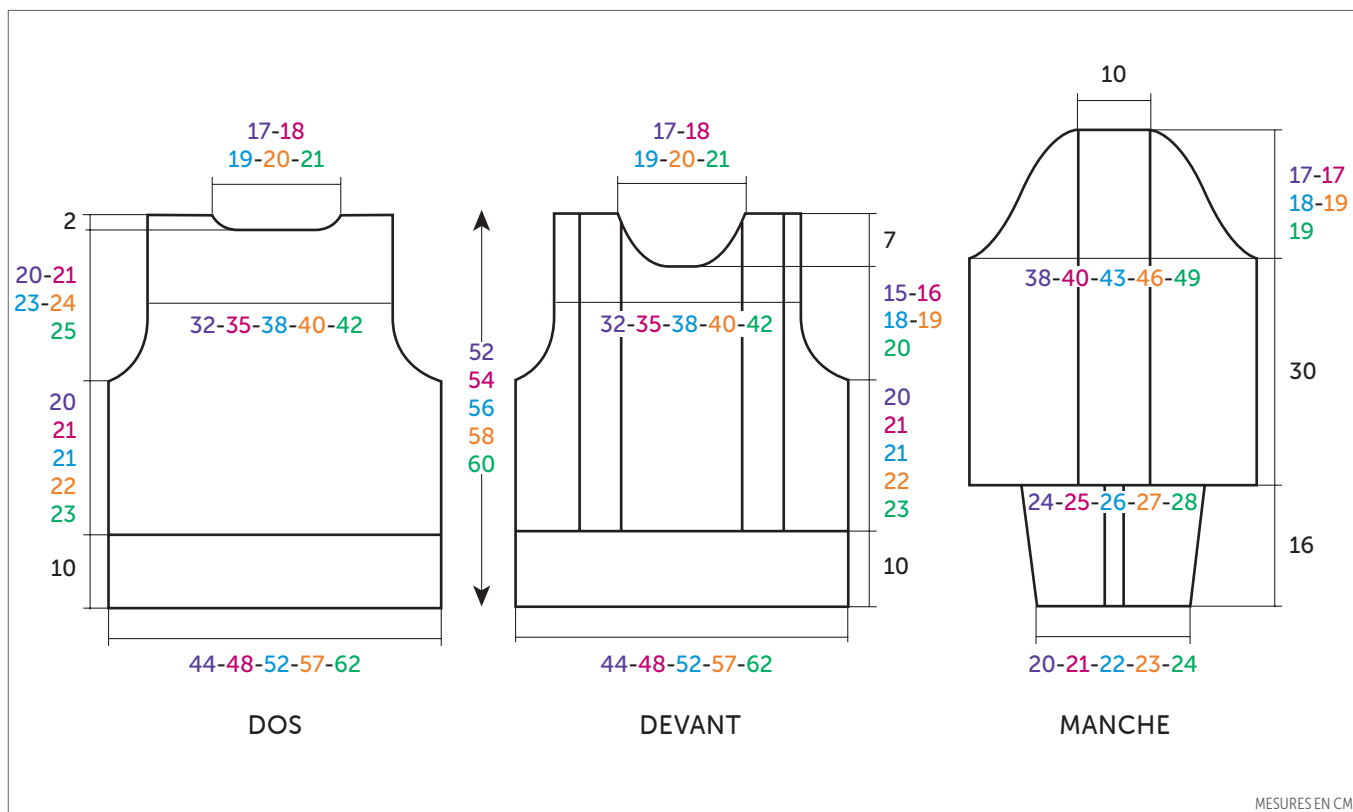
FABRICANT FRANÇAIS DE LAINE
DEPUIS 1946

Pull à torsades ajourées et manches larges



BARISIENNE
Vitrain 22769

TAILLES				
S	M	L	XL	XXL
PELOTES				
7	8	9	9	10



AIGUILLES
n° 3,5 et 4
1 aig. à torsades

• Légende

Croisée à droite = CàD

Croisée à gauche = CàG

4 m. CàD : Glisser 2 m. sur l'aig. à torsades derrière le travail, tricoter les 2 m. suivantes à l'endroit, puis les 2 m. de l'aig. à torsades à l'endroit.

4 m. CàG : Glisser 2 m. sur l'aig. à torsades devant le travail, tricoter les 2 m. suivantes à l'endroit, puis les 2 m. de l'aig. à torsades à l'endroit.

7 m. CàG : Glisser 3 m. sur l'aig. à torsades devant le travail, tricoter les 4 m. suivantes à l'endroit, puis les 3 m. de l'aig. à torsades à l'endroit.

3 m. CàG sur 1 m. envers : Glisser 3 m. sur l'aig. à torsades devant le travail, tricoter la m. suivante à l'envers, puis les 3 m. de l'aig. à torsades à l'endroit.

3 m. CàD sur 1 m. envers : Glisser 1 m. sur l'aig. à torsades derrière le travail, tricoter les 3 m. suivantes à l'endroit, puis la m. de l'aig. à torsades à l'envers.

5 m. CàG : Glisser 2 m. sur l'aig. à torsades devant le travail, tricoter les 3 m. suivantes à l'endroit puis les 2 m. de l'aig. à torsades à l'endroit.

2 m. CàG sur 1 m. envers : Glisser 2 m. sur l'aig. à torsades devant le travail, tricoter la m. suivante à l'envers, puis les 2 m. de l'aig. à torsades à l'endroit.

2 m. CàD sur 1 m. envers : Glisser 1 m. sur l'aig. à torsades derrière le travail, tricoter les 2 m. suivantes à l'endroit, puis la m. de l'aig. à torsades à l'envers.

• Points employés

CÔTES 1/1, aig. n° 3,5.

JERSEY ENVERS, aig. n° 4.

POINT FANTAISIE, aig. n° 4. Sur 69 m. Suivre la grille.

LOSANGE, aig. n° 4. Sur 19 m. Suivre la grille.

TORSADE, aig. n° 3,5. Sur 5 m.

1er rg (endroit du travail) : Endroit.

2ème rg et tous les rgs pairs : Envers.

3ème rg : 5 m. CàG.

5ème et 7ème rgs : Endroit.

9ème rg : Reprendre au 3ème rg.

de tricoter les échantillons (consulter nos astuces et conseils sur bergeredefrance.fr/conseils).

Un carré de 10 cm jersey envers = 19 m. et 28 rgs.

69 m. point fantaisie = 27 cm de large.

19 m. losange = 9,5 cm de large.

• Réalisation

DOS :

Monter **85-93-101-109-119** m. aig. n° 3,5. Tricoter **10 cm (28 rgs)** côtes 1/1, **mais** au dernier rg **pour XL et XXL** augmenter 1 m. (= **85-93-101-110-120** m.).

Continuer jersey envers aig. n° 4.

Emmanchures :

A **30-31-31-32-33** cm (**84-86-86-90-92** rgs) de hauteur totale, de chaque côté rabattre tous les 2 rgs :

S : 1 x 3 m., 2 x 2 m., 4 x 1 m.

M : 1 x 3 m., 3 x 2 m., 3 x 1 m.

L : 2 x 3 m., 2 x 2 m., 3 x 1 m.

XL : 1 x 4 m., 1 x 3 m., 3 x 2 m., 3 x 1 m.

XXL : 1 x 4 m., 2 x 3 m., 3 x 2 m., 3 x 1 m.

Puis, continuer sur les **63-69-75-78-82** m. restantes.

Encolure :

A **50-52-54-56-58** cm (**140-144-150-158-162** rgs) de hauteur totale, rabattre les **21-23-25-26-28** m. centrales, continuer chaque côté séparément en rabattant côté encolure tous les 2 rgs 1 x 3 m., 1 x 2 m.

Epaules :

A **52-54-56-58-60** cm (**146-150-156-164-168** rgs) de hauteur totale, rabattre les **16-18-20-21-22** m. restantes de chaque côté.

DEVANT :

Monter **85-93-101-109-119** m. aig. n° 3,5. Tricoter **10 cm (28 rgs)** côtes 1/1 en commençant par 1 m. envers.

Continuer aig. n° 4 en tricotant :

17-21-25-29-34 m. jersey envers,

69 m. point fantaisie en répartissant **18** augmentations au 1er rg (voir emplacement sur la grille),

17-21-25-29-34 m. jersey envers.

Après le 1er rg, on obtient **103-111-119-127-137** m.

Emmanchures :

Rabattre comme au dos, puis continuer sur les **81-87-93-95-99** m. restantes.

Encolure :

A **45-47-49-51-53** cm (**126-130-136-144-148** rgs) de hauteur totale, rabattre les **21-23-25-27-29** m. centrales, continuer chaque côté séparément en rabattant côté encolure tous les 2 rgs 1 x 3 m., 1 x 2 m., 4 x 1 m.

Epaules :

A **52-54-56-58-60** cm (**146-150-156-164-168** rgs) de hauteur totale, rabattre les **21-23-25-25-26** m. restantes de chaque côté.

MANCHES :

Monter **45-47-49-51-53** m. aig. n° 3,5.

Tricoter :

20-21-22-23-24 m. côtes 1/1,

5 m. torsade,

20-21-22-23-24 m. côtes 1/1.

A **2,5 cm (8 rgs)** de haut, augmenter de chaque côté à 1 m. du bord 5 x 1 m. tous les 8 rgs.

Puis, continuer sur les **55-57-59-61-63** m. obtenues.

Changement de point :

A **16 cm (48 rgs)** de hauteur totale, continuer aig. n° 4 en tricotant :

28-30-33-36-38 m. jersey envers en répartissant **8-9-11-13-14** m. augmentations au 1er rg,

19 m. losange en répartissant **4** augmentations au 1er rg (voir emplacement sur la grille),

28-30-33-36-38 m. jersey envers en répartissant **8-9-11-13-14** augmentations au 1er rg.

Après le 1er rg, on obtient **75-79-85-91-95** m.

Tête de manche :

A **46 cm (146 rgs)** de hauteur totale, rabattre de chaque côté :

S : tous les 2 rgs 1 x 3 m., 2 x 2 m., 3 x 1 m., tous les 4 rgs 6 x 1 m. ; puis tous les 2 rgs 2 x 1 m., 3 x 2 m., 1 x 3 m. et les 21 m. restantes.

M : tous les 2 rgs 1 x 3 m., 3 x 2 m., 2 x 1 m., tous les 4 rgs 6 x 1 m. ; puis tous les 2 rgs 2 x 1 m., 2 x 2 m., 2 x 3 m. et les 21 m. restantes.

L : tous les 2 rgs 2 x 3 m., 3 x 2 m., 2 x 1 m., tous les 4 rgs 6 x 1 m. ; puis tous les 2 rgs 2 x 1 m., 2 x 2 m., 2 x 3 m. et les 21 m. restantes.

XL : tous les 2 rgs 1 x 4 m., 1 x 3 m., 3 x 2 m., 3 x 1 m., tous les 4 rgs 6 x 1 m. ; puis tous les 2 rgs 3 x 1 m., 2 x 2 m., 2 x 3 m. et les 21 m. restantes.

XXL : tous les 2 rgs 1 x 4 m., 2 x 3 m., 2 x 2 m., 3 x 1 m., tous les 4 rgs 6 x 1 m. ; puis tous les 2 rgs 3 x 1 m., 2 x 2 m., 1 x 3 m., 1 x 4 m. et les 21 m. restantes.

COL :

Monter **107-111-115-119-123** m. aig. n° 3,5. Tricoter **15 cm** côtes 1/1 et laisser les m. en attente.

FINITIONS :

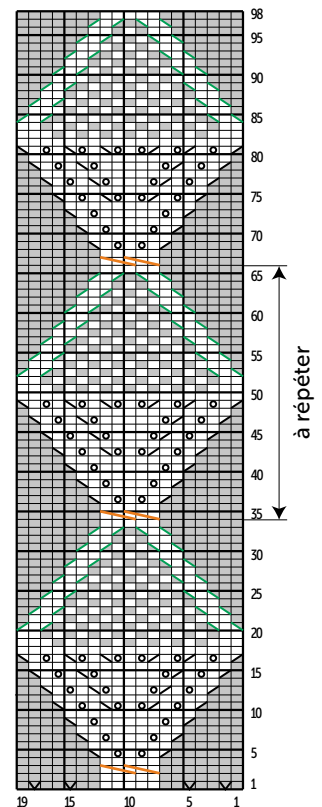
Assembler les épaules.

Poser à points arrière le col au bord de l'encolure, puis assembler les côtes en prévoyant un revers de **9** cm.

Coudre la tête des manches au bord des emmanchures.

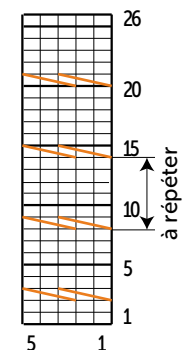
Faire les coutures des manches et des côtés du pull.

LOSANGE



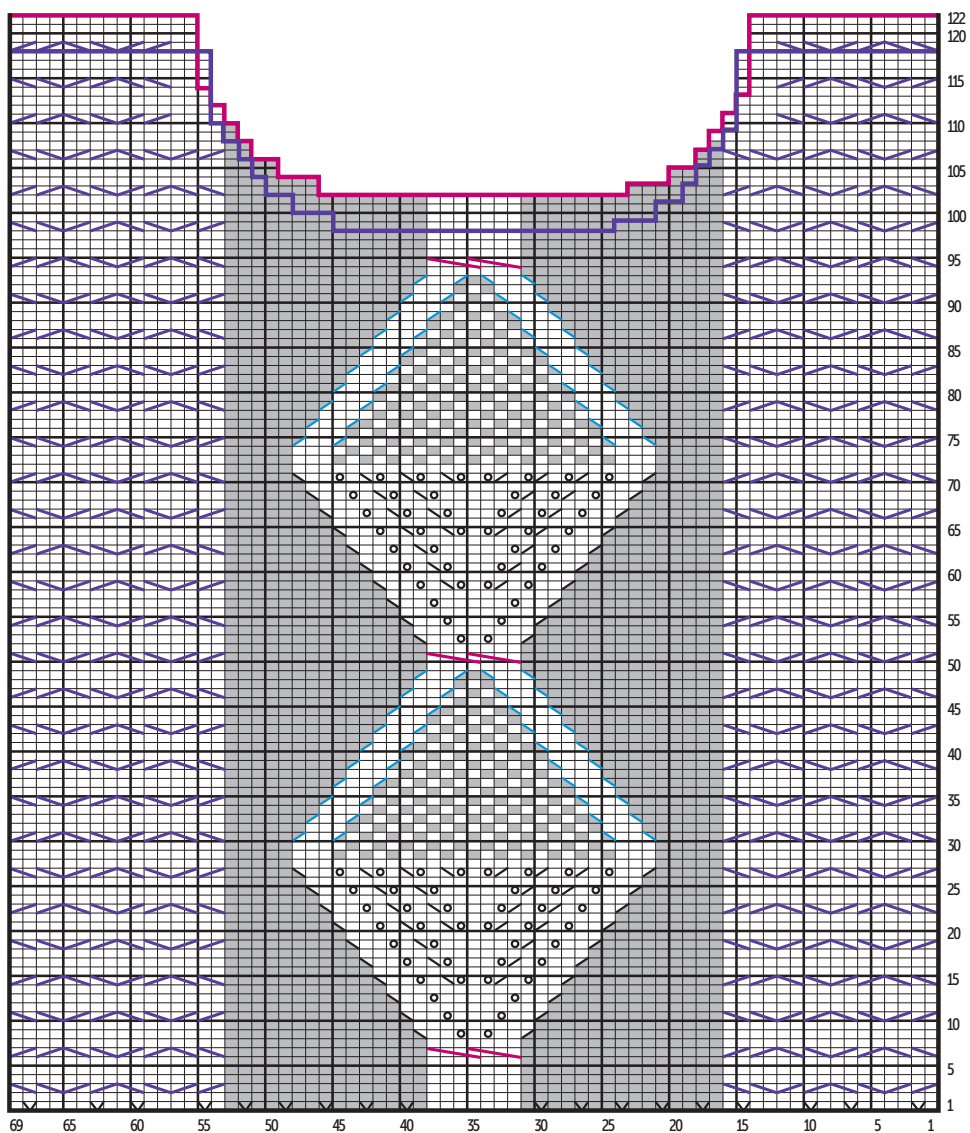
□	= 1 m. jersey envers
□	= 1 m. jersey endroit
⊞	= 1 augmentation envers
▭	= 5 m. CàG
⊞	= 2 m. ensemble endroit
⊞	= 1 jeté
⊞	= 1 surjet simple
▭	= 2 m. CàG sur 1 m. envers

TORSADE



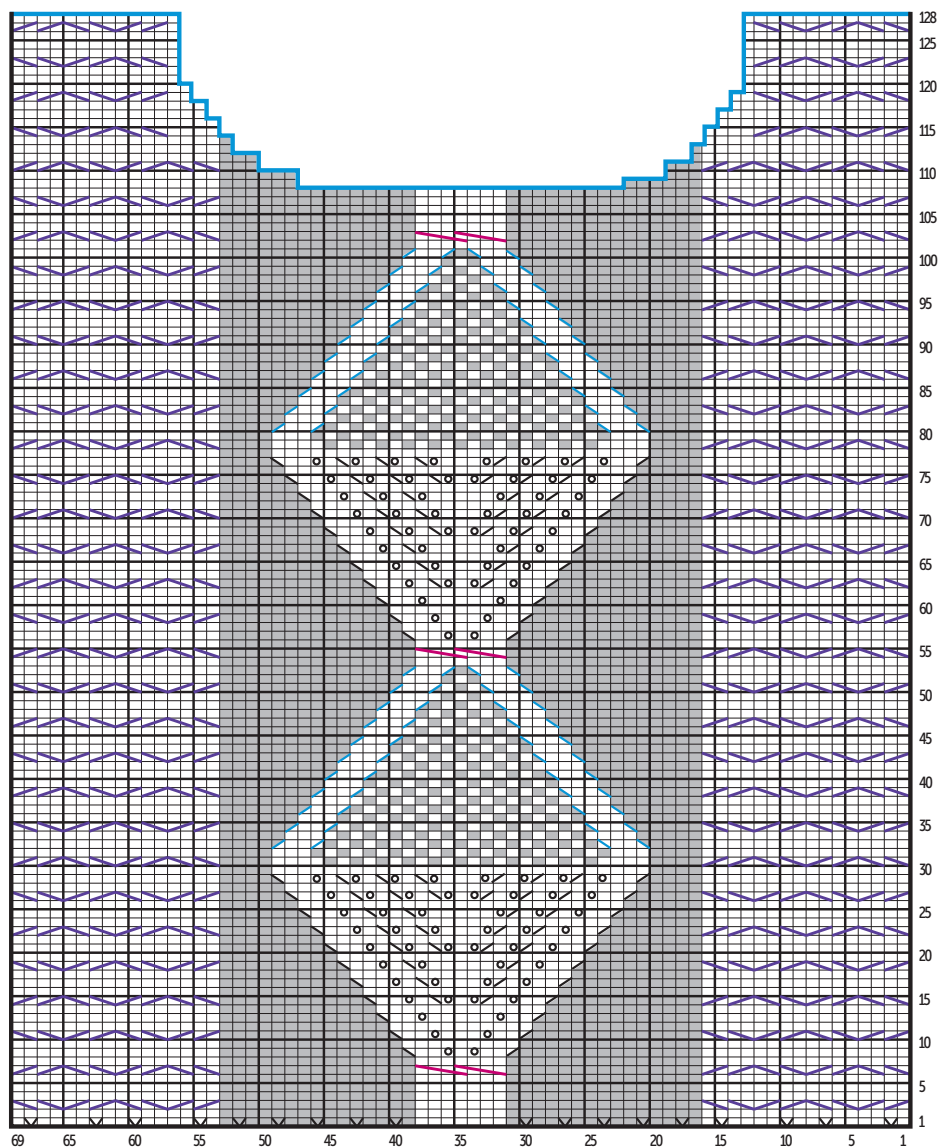
□	= 1 m. jersey endroit
▭	= 5 m. CàG

POINT FANTAISIE - Tailles S et M



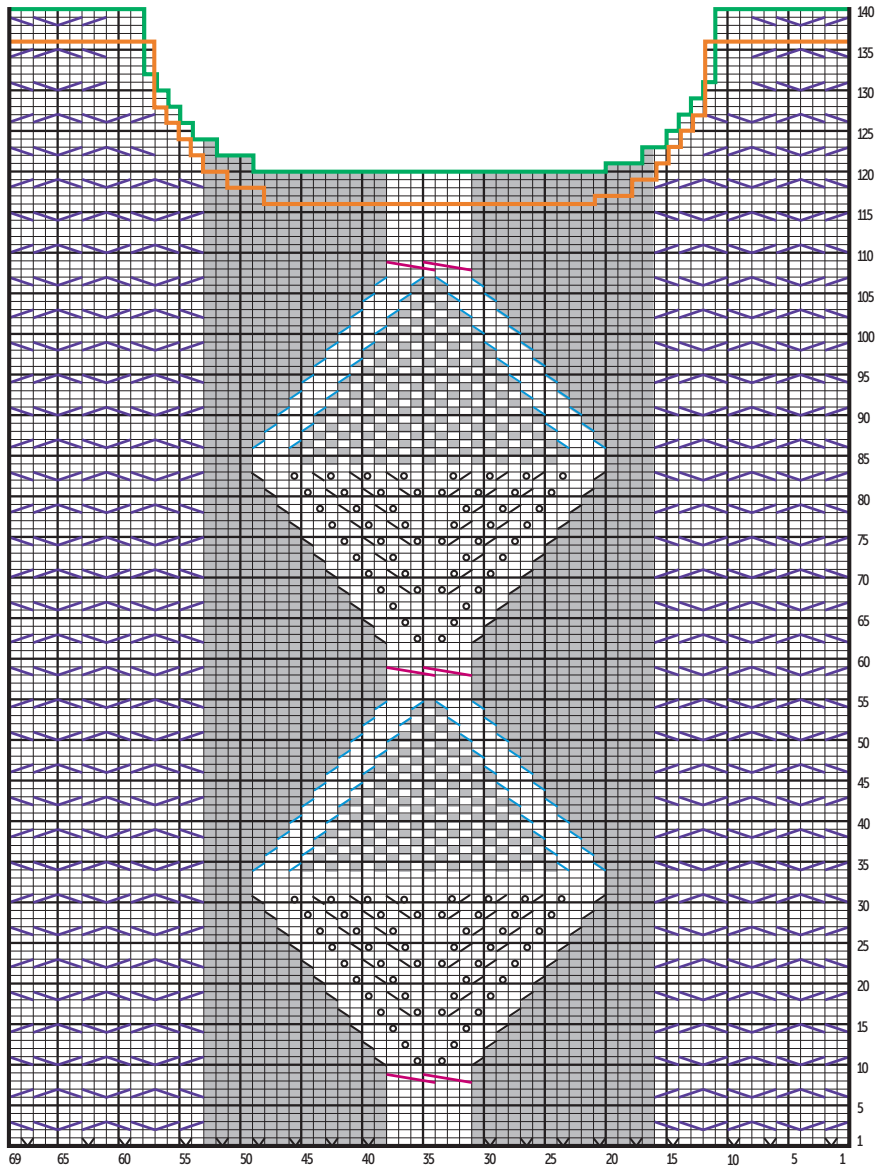
- = 1m. jersey endroit
- = 1m. jersey envers
- ⊗ = 1 augmentation endroit
- ⊗ = 1 augmentation envers
- ▨ = 4m. CàD
- ▨ = 4m. CàG
- ▨ = 7m. CàG
- ▨-▨ = 2 m. ensemble endroit
- ⊗ = 1 jeté
- ▨-▨ = 1 surjet simple
- ▨ = 3m. CàG sur 1m. envers
- ▨ = 3m. CàD sur 1m. envers

POINT FANTAISIE - Taille L



- = 1m. Jersey endroit
- = 1m. Jersey envers
- ⊗ = 1 augmentation endroit
- ⊗ = 1 augmentation envers
- ▨ = 4m. CàD
- ▨ = 4m. CàG
- ▨ = 7 m. CàG
- ▨-▨ = 2 m. ensemble endroit
- ⊗ = 1 jeté
- ▨-▨ = 1 surjet simple
- ▨-▨ = 3m. CàG sur 1m. envers
- ▨-▨ = 2m. CàD sur 1m. envers

POINT FANTAISIE - Taille **XL** et **XXL**



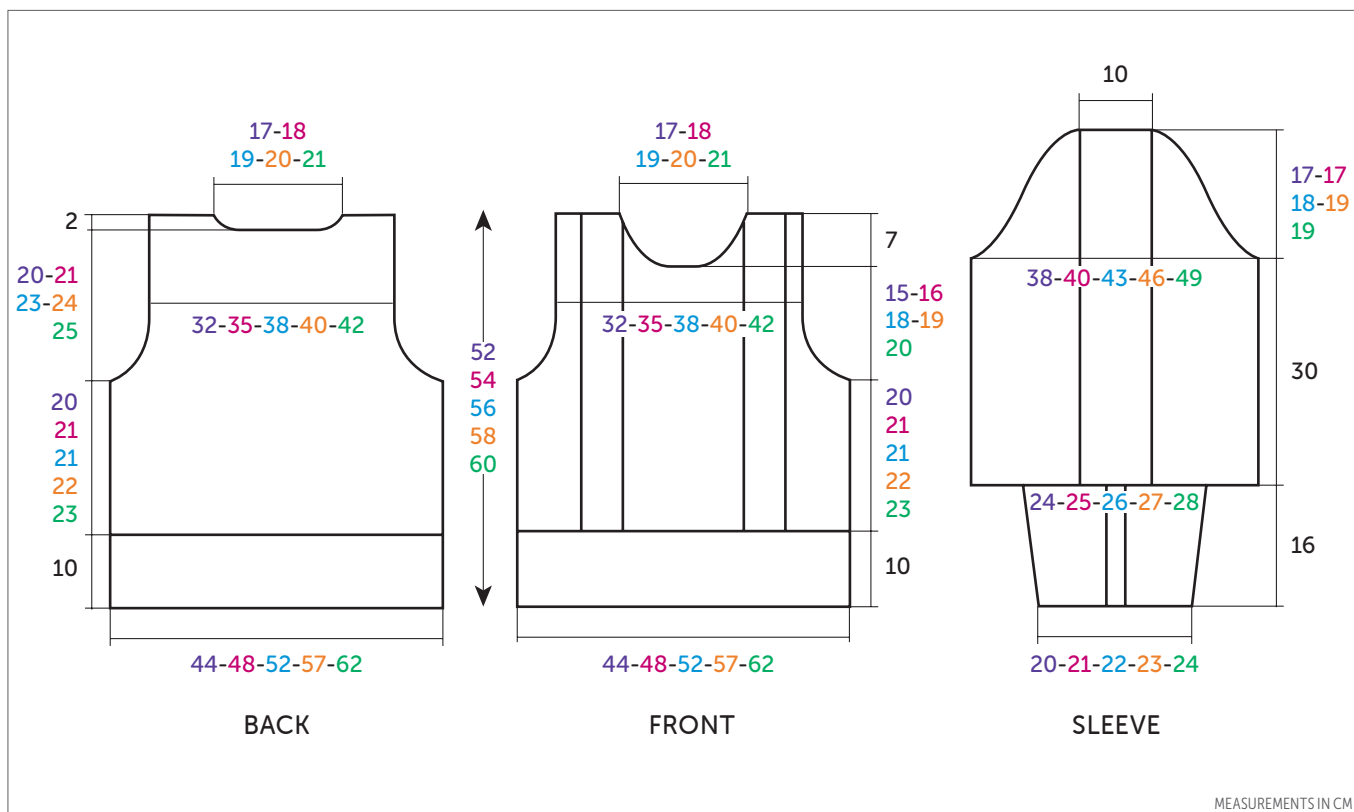
- = 1 m. jersey endroit
- = 1 m. jersey envers
- ⊗ = 1 augmentation endroit
- ⊗ = 1 augmentation envers
- ▨ = 4 m. CàD
- ▨ = 4 m. CàG
- ▨ = 7 m. CàG
- ▨-▨ = 2 m. ensemble endroit
- ⊗ = 1 jeté
- ▨-▨ = 1 surjet simple
- ▨ = 3 m. CàG sur 1 m. envers
- ▨ = 3 m. CàD sur 1 m. envers

Cable sweater with wide sleeves



BARISIENNE
Vitrain 22769

SIZES				
S	M	L	XL	XXL
BALLS				
7	8	9	9	10



NEEDLES

3,5 mm & 4 mm
1 cable needle (cn)

2CL1P : Slip 2 sts onto cn at front of work, p1, then k2 from cn

2CR1P : Slip 1 st onto cn at back of work, k2, then p1 from cn

• Abbreviations

Cross right = CR

Cross left = CL

4CR : Slip 2 sts onto cn at back of work, k2, then k2 from cn.

4CL : Slip 2 sts onto cn at front of work, k2, then k2 from cn.

7CL : Slip 2 sts onto cn at front of work, k4, then k3 from cn.

3CL1P : Slip 3 sts onto cn at front of work, p1, then k3 from cn.

3CR1P : Slip 1 st onto cn at back of work, k3, then p1 from cn.

5CL : Slip 2 sts onto cn at front of work, k3, then k2 from cn.

• Stitches used

1/1 RIB, using 3.5 mm needles.

REVERSE STOCKING STITCH (REV ST ST), using 4.0 mm needles.

PATTERN STITCH, using 4.0 mm needles. Over 69 sts. Follow chart.

DIAMOND, using 4.0 mm needles. Over 19 sts. Follow chart.

CABLE, using 3.5 mm needles. Over 5 sts.

Row 1 (RS) : Knit.

Row 2 & every WS row : Purl.

Row 3 : 5CL.

Row 5 & 7 : Knit.

After Row 8 rep from Row 3.

• Tension/Gauge

To achieve a good result it is essential to make a tension square (see our hints & tips at bergeredefrance.com/advices).

A 10 cm [4 in] square of Rev St St using 4.0 mm needles = 19 sts & 28 rows.

69 sts Pattern St = 27 cm [10½ in] width.

19 sts Diamond = 9.5 cm [3¾ in] width.

• To make

BACK :

Using 3.5 mm needles CO **85-93-101-109-119** sts. Cont in 1/1 rib for **10 cm [4 in]** (**28 rows**), **but** on the final row **for XL & XXL** inc 1 st (= **85-93-101-110-120** sts). Change to 4.0 mm needles & cont in Rev St St.

Armholes :

Cont until work measures **30-31-31-32-33** cm [**12-12¼-12¼-12½-13** in] (**84-86-86-90-92** rows) total. Then cast off at the beg of every row as foll: **4 sts 0-0-0-2-2** times, **3 sts 2-2-4-2-4** times, **2 sts 4-6-4-6-6** times, **1 st 8-6-6-6-6** times. Then cont on the rem **63-69-75-78-82** sts.

Neck :

Cont until work measures **50-52-54-56-58** cm [**19¾-20½-21¼-22-22¾** in] (**140-144-150-158-162** rows) total,

Next row (RS): Work **21-23-25-26-27** sts, cast off the central **21-23-25-26-28** sts, work to end.

Next row (WS): Work to central cast off sts, put rem sts on a spare needle. Work will now be completed in 2 sections.

*Cont to cast off at neck edge on every alt row as foll: **3 sts once, 2 sts once. 16-18-20-21-22** sts rem.

Shoulder :

When work measures **52-54-56-58-60** cm [**20½-21¼-22-22¾-23½** in] (**146-150-156-164-168** rows) total cast off the rem **16-18-20-21-22** sts*.

With WS facing pick up sts left on st holder & work from *to* above.

FRONT :

Using 3.5 mm needles CO **85-93-101-109-119** sts. Cont in 1/1 rib for **10** cm [**4** in] (**28** rows) starting with p1.

Change to 4.0 mm needles & cont as foll: **17-21-25-29-34** sts St St,

69 sts Pattern St making **18** inc on the 1st row (see diagram for positioning),

17-21-25-29-34 sts St St.

After the 1st row you will have **103-111-119-127-137** sts.

Armholes :

Cast off as for back & cont on the rem **81-87-93-95-99** sts.

Neck :

Cont until work measures **45-47-49-51-53** cm [**17¾-18½-19¼-20-20¾** in] (**126-130-136-144-148** rows) total.

Next row (RS): Work **30-32-34-34-35** sts, cast off the central **21-23-25-27-29** sts & work to end.

Next row (WS): Work to central cast off sts, put rem sts on a spare needle. Work will now be completed in 2 sections.

*Cont to cast off at the neck edge on every alt row as foll: **3 sts once, 2 sts once, 1 st 4 times. 21-23-25-25-26** sts rem.

Shoulder :

When work measures **52-54-56-58-60** cm [**20½-21¼-22-22¾-23½** in] (**146-150-156-164-168** rows) total cast off the rem **21-23-25-25-26** sts.

With WS facing pick up sts left on stitch holder & work from *to* above.

SLEEVES :

Using 3.5 mm needles CO **45-47-49-51-53** sts & cont as foll :

20-21-22-23-24 sts 1/1 rib,

5 sts Cable,

20-21-22-23-24 sts 1/1 rib.

Cont until work measures **2.5** cm [**1** in] (**8** rows) total.

Next row (RS - inc): work 1 st, inc 1, work to last st, inc 1, work 1.

Rep this inc on every foll 8th row another 4 times.

Then cont on the **55-57-59-61-63** sts obtained.

Change of pattern :

Cont until work measures **16** cm [**6¼** in] (**48** rows) total, change to 4.0 mm needles & cont as foll :

28-30-33-36-38 sts Rev St St inc **8-9-11-13-14** sts on the 1st row,

19 sts diamond inc **4** sts on the 1st row (see diagram for positioning),

28-30-33-36-38 sts Rev St St inc **8-9-11-13-14** sts on the 1st row.

After the 1st row you will have **75-79-85-91-95** sts.

Top of sleeve :

When work measures **46** cm [**18** in] (**146** rows) total cast off at the beg of every row as foll: **4 sts 0-0-0-2-2** times, **3 sts 2-2-4-2-4** times, **2 sts 4-6-6-6-4** times, **1 st 6-4-4-6-6** times. **55-57-57-59-61** sts rem.

*Work 2 rows straight, then cast off **1** st at beg of next 2 rows* rep from *to* **6** times total. **43-45-45-47-49** sts rem.

Then cast off at the beg of every row as foll: **1 st 4-4-4-6-6** times, **2 sts 6-4-4-4-4** times, **3 sts 2-4-4-4-2** times, **4 sts 0-0-0-0-2** times & the rem **21** sts.

NECKBAND :

Using 3.5 mm needles CO **107-111-115-119-123** sts. Cont in 1/1 rib for **15** cm [**6** in] then leave on a spare needle.

FINISHING :

Join the shoulder seams.

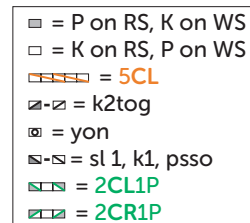
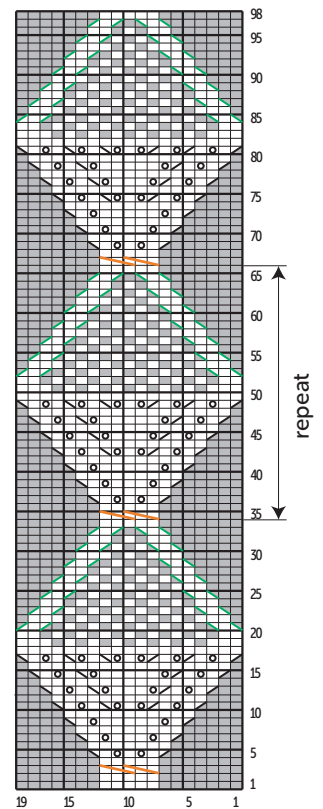
Using back stitch graft the neckband around the neck edge (see Grafting a Border in our hints & tips at bergeredefrance.com/advice), then join the edges, joining the top **9** cm (**3½** in) pn the RS to allow for turning down.

Sew the top of the sleeves into the armholes.

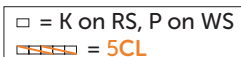
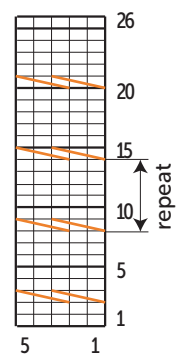
Sew the sleeve & side seams.

Secure & weave in all ends.

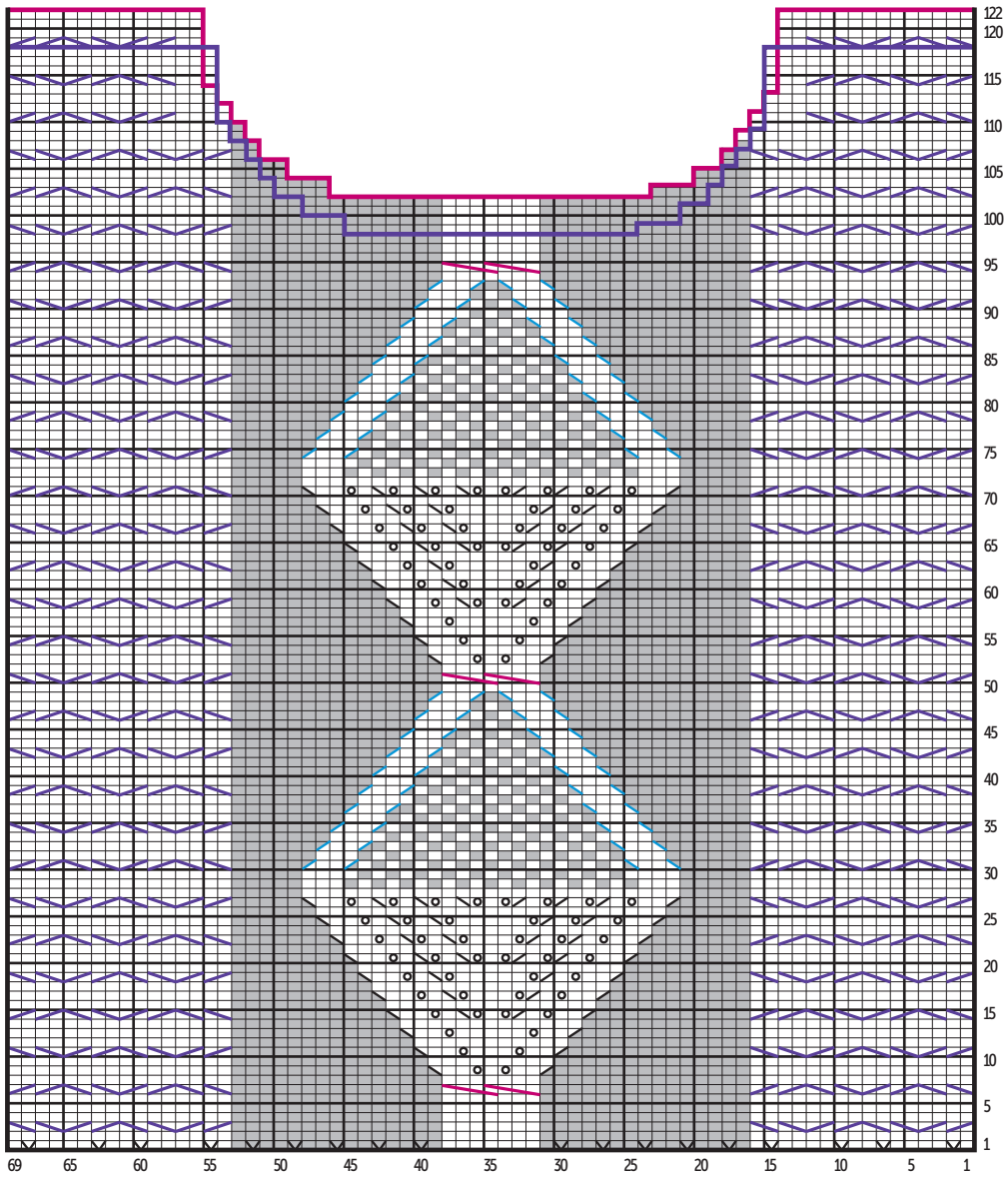
DIAMOND



CABLE

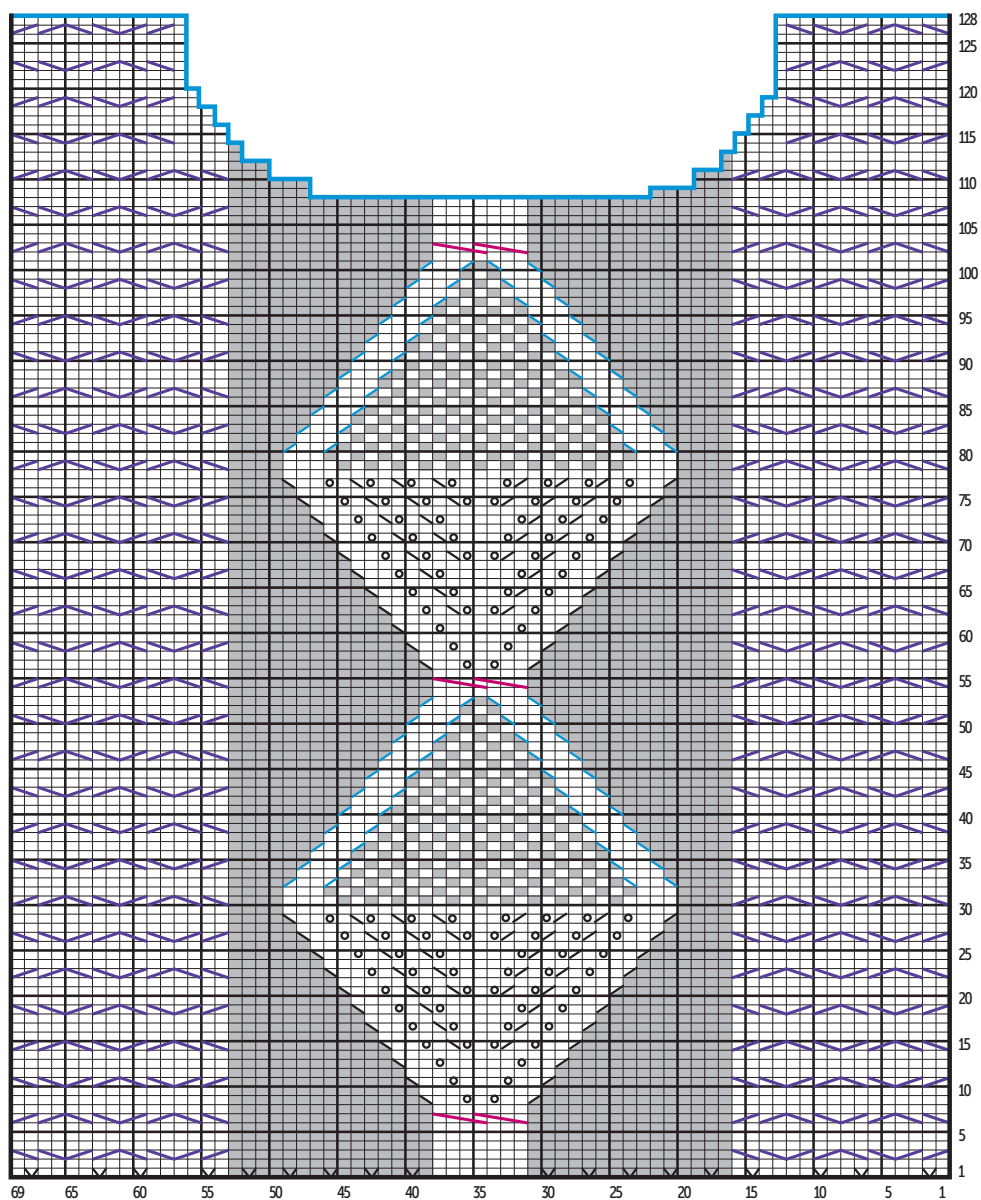


PATTERN STITCH - Sizes S and M



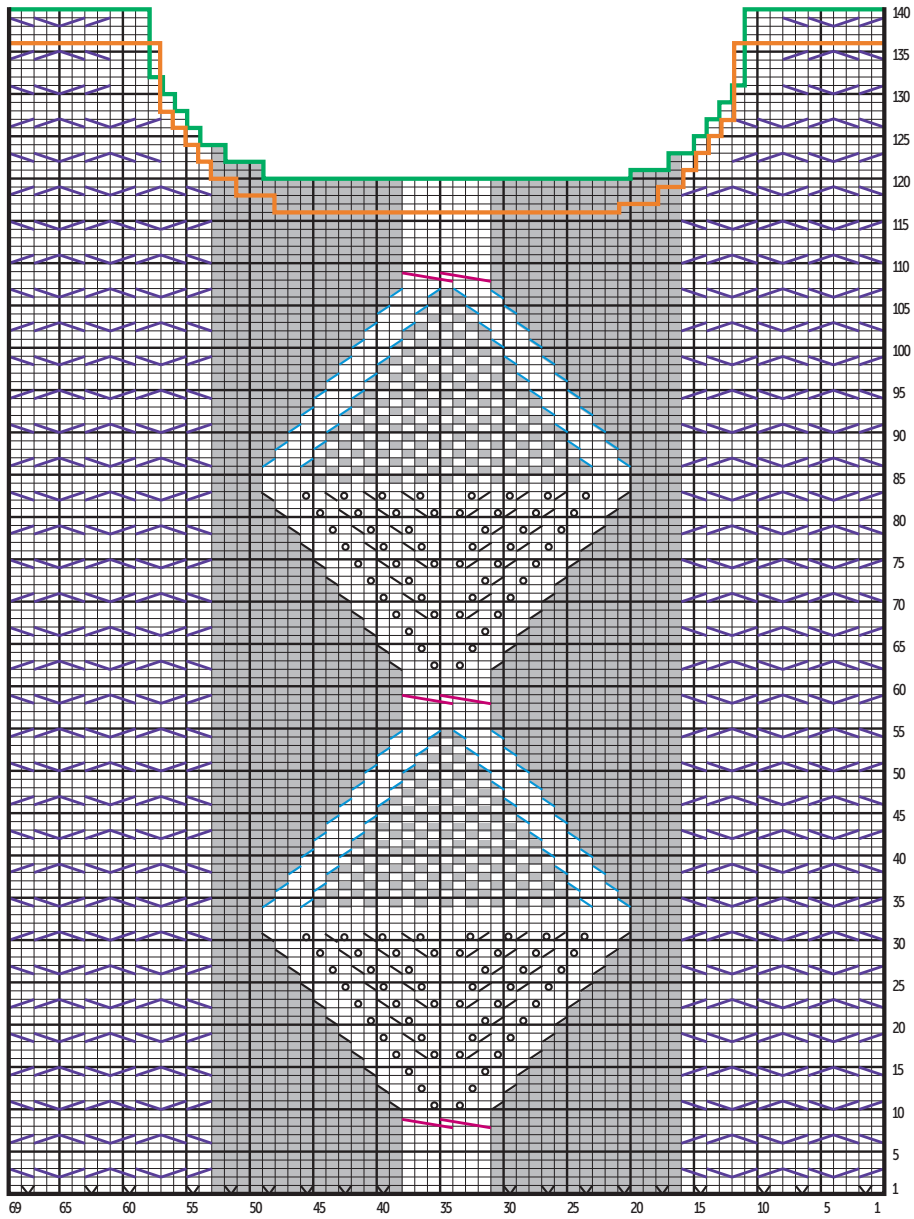
- = K on RS, P on WS
- = P on RS, K on WS
- ⊗ = 1 inc knitwise
- ⊙ = 1 inc purlwise
- ▨ = 4CR
- ▩ = 4CL
- ▭ = 7CL
- ⊞ = k2tog
- ⊚ = yon
- ⊞ = sl 1, k1, pssso
- ▨ = 3CR1P
- ▩ = 3CL1P

PATTERN STITCH - Size L



- = K on RS, P on WS
- = P on RS, K on WS
- ⊗ = 1 inc knitwise
- ⊗ = 1 inc purlwise
- ▨ = 4CR
- ▨ = 4CL
- ▨ = 7CL
- ▨-▨ = k2tog
- ⊗ = yon
- ▨-▨ = sl 1, k1, pss0
- ▨ = 3CL1P
- ▨ = 3CR1P

PATTERN STITCH - Size **XL** and **XXL**



- = K on RS, P on WS
- = P on RS, K on WS
- ⊗ = 1 inc knitwise
- ⊗ = 1 inc purlwise
- ▨ = 4CR
- ▨ = 4CL
- ▨ = 7CL
- ▨-▨ = k2tog
- ⊗ = yon
- ▨-▨ = sl 1, k1, pss0
- ▨ = 3CL1P
- ▨ = 3CR1P

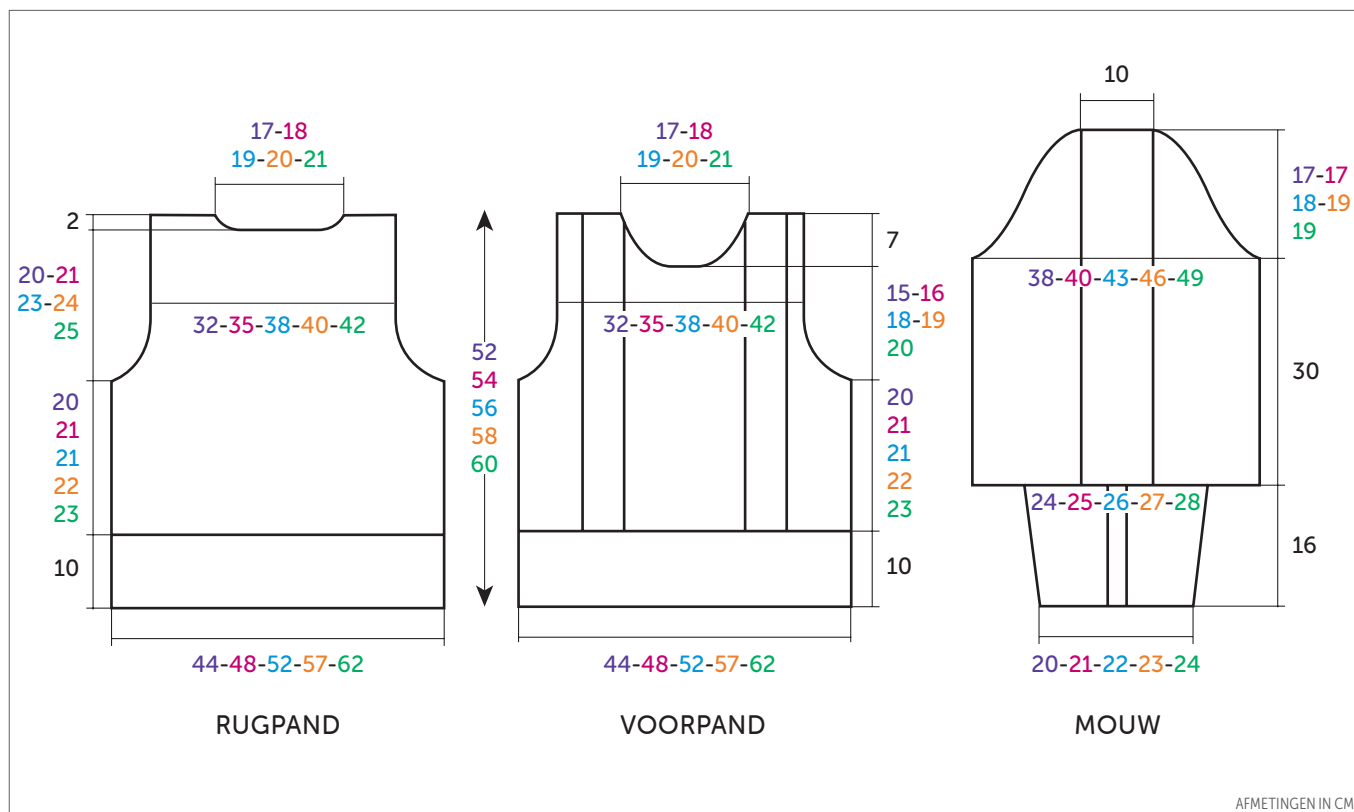
Trui met ajourkabels en wijde mouwen



BARISIENNE

Vitrain 22769

MATEN				
S	M	L	XL	XXL
BOLLEN				
7	8	9	9	10



BREINAALDEN

nr. 3,5 en 4

1 kabelnld.

• Toelichting

Rechts kruisen = rkr.

Links kruisen = lkr.

4 st. rkr. : 2 st. op de kabelnld. achter het werk zetten, de volgende 2 st. recht breien, dan de 2 st. van de kabelnld. recht breien.

4 st. lkr. : 2 st. op de kabelnld. voor het werk zetten, de volgende 2 st. recht breien, dan de 2 st. van de kabelnld. recht breien.

7 st. lkr. : 3 st. op de kabelnld. achter het werk zetten, de volgende 4 st. recht breien, dan de 3 st. van de kabelnld.

recht breien.

3 st. lkr. over 1 st. averecht : 3 st. op de kabelnld. achter het werk zetten, de volgende st. averecht breien, dan de 3 st. van de kabelnld. recht breien.

3 st. rkr. over 1 st. averecht : 1 st. op de kabelnld. achter het werk zetten, de volgende 3 st. recht breien, dan de st. van de kabelnld. averecht breien.

5 st. lkr. : 2 st. op de kabelnld. voor het werk zetten, de volgende 3 st. recht breien, dan de 2 st. van de kabelnld. recht breien.

2 st. lkr. over 1 st. averecht : 2 st. op de kabelnld. voor het werk zetten, de volgende st. averecht breien, dan de 2 st. van de kabelnld. recht breien.

2 st. rkr. over 1 st. averecht : 1 st. op de kabelnld. achter het werk zetten, de volgende 2 st. recht breien, dan de st. van de kabelnld. averecht breien.

• Gebruikte steken

BOORDSTEK 1/1, nld. nr. 3,5.

AVERECHTE TRICOTSTEK, nld. nr. 4.

FANTASIESTEK, nld. nr. 4. Over 69 st. De teltekening volgen.

RUIT, nld. nr. 4. Over 19 st. De teltekening volgen.

KABEL, nld. nr. 3,5. Over 5 st.

1e nld. (goede kant van het werk) : recht.

2e nld. en alle even nld. : averecht.

3e nld. : 5 st. lkr.

5e en 7e nld. : recht.

9e nld. : herhalen vanaf de 3e nld.

• Proeflapjes

Voor het slagen van je model is het belangrijk om de proeflapjes te breien (zie tips en raad op bergeredefrance.nl/)

conseils).

Een vierkant van 10 cm in averechte tricotsteek = 19 st. en 28 nld.

69 st. fantasiesteek = 27 cm breed.

19 st. ruit = 9,5 cm breed.

• Uitvoering

RUGPAND :

85-93-101-109-119 st. met nld. nr. 3,5 opzetten, **10** cm (**28** nld.) boordsteek 1/1 breien, **maar** in de laatste nld. **voor XL en XXL** 1 st. meerderen (= **85-93-101-110-120** st.).

Verder breien met nld. nr. 4 in averechte tricotsteek.

Armsgaten :

Op **30-31-31-32-33** cm (**84-86-86-90-92** nld.) totale hoogte aan beide kanten elke 2e nld. afkanten voor :

S : 1 x 3 st., 2 x 2 st., 4 x 1 st.

M : 1 x 3 st., 3 x 2 st., 3 x 1 st.

L : 2 x 3 st., 2 x 2 st., 3 x 1 st.

XL : 1 x 4 st., 1 x 3 st., 3 x 2 st., 3 x 1 st.

XXL : 1 x 4 st., 2 x 3 st., 3 x 2 st., 3 x 1 st.

Dan verder breien over de overige **63-69-75-78-82** st.

Hals :

Op **50-52-54-56-58** cm (**140-144-150-158-162** nld.) totale hoogte de middelste **21-23-25-26-28** st. afkanten, elke kant apart verder breien en aan de halskant elke 2e nld. 1 x 3 st., 1 x 2 st. afkanten.

Schouders :

A **52-54-56-58-60** cm (**146-150-156-164-168** nld.) totale hoogte de overige **16-18-20-21-22** st. aan elke kant afkanten.

VOORPAND :

85-93-101-109-119 st. met nld. nr. 3,5 opzetten, **10** cm (**28** nld.) boordsteek 1/1 breien en hierbij beginnen met 1 st. averecht.

Met nld. nr. 4 als volgt verder breien :

17-21-25-29-34 st. averechte tricotsteek, **69** st. fantasiesteek en hierbij over de 1e nld. **18** meerderingen verdelen (zie plaats op de teltekening),

17-21-25-29-34 st. averechte tricotsteek. Na de 1e nld. krijg je **103-111-119-127-137** st.

Armsgaten :

Afkanten als voor het rugpand, dan verder breien over de overige **81-87-93-95-99** st.

Hals :

Op **45-47-49-51-53** cm (**126-130-136-144-148** nld.) totale hoogte de middelste **21-23-25-27-29** st. afkanten, elke kant apart verder breien en aan de halskant elke 2e nld. 1 x 3 st., 1 x 2 st., 4 x 1 st. afkanten.

Schouders :

Op **52-54-56-58-60** cm (**146-150-156-164-168** nld.) totale hoogte de overige **21-23-25-25-26** st. aan elke kant afkanten.

MOUWEN :

45-47-49-51-53 st. met nld. nr. 3,5 opzetten en breien :

20-21-22-23-24 st. boordsteek 1/1,

5 st. kabel,

20-21-22-23-24 st. boordsteek 1/1.

Op **2,5** cm (**8** nld.) hoogte aan beide kanten op 1 st. uit de kant elke 8e nld. 5 x 1 st. meerderen.

Dan verder breien over de verkregen **55-57-59-61-63** st.

Veranderen van steek :

Op **16** cm (**48** nld.) totale hoogte met nld. nr. 4 als volgt verder breien :

28-30-33-36-38 st. averechte tricotsteek en hierbij over de 1e nld. **8-9-11-13-14** meerderingen verdelen,

19 st. ruit en hierbij over de 1e nld. 4 meerderingen verdelen (zie plaats op de teltekening),

28-30-33-36-38 st. averechte tricotsteek en hierbij over de 1e nld. **8-9-11-13-14** meerderingen verdelen.

Na de 1e nld. krijg je **75-79-85-91-95** st.

Mouwkop :

Op **46** cm (**146** nld.) totale hoogte aan beide kanten afkanten voor :

S : elke 2e nld. 1 x 3 st., 2 x 2 st., 3 x 1 st., elke 4e nld. 6 x 1 st. ; dan elke 2e nld. 2 x 1 st., 3 x 2 st., 1 x 3 st. en de overige 21 st.

M : elke 2e nld. 1 x 3 st., 3 x 2 st., 2 x 1 st., elke 4e nld. 6 x 1 st. ; dan elke 2e nld. 2 x 1 st., 2 x 2 st., 2 x 3 st. en de overige 21 st.

L : elke 2e nld. 2 x 3 st., 3 x 2 st., 2 x 1 st., elke 4e nld. 6 x 1 st. ; dan elke 2e nld. 2 x 1 st., 2 x 2 st., 2 x 3 st. en de overige 21 st.

XL : elke 2e nld. 1 x 4 st., 1 x 3 st., 3 x 2 st., 3 x 1 st., elke 4e nld. 6 x 1 st. ; dan elke 2e nld. 3 x 1 st., 2 x 2 st., 2 x 3 st. en de overige 21 st.

XXL : elke 2e nld. 1 x 4 st., 2 x 3 st., 2 x 2 st., 3 x 1 st., elke 4e nld. 6 x 1 st. ; dan elke 2e nld. 3 x 1 st., 2 x 2 st., 1 x 3 st., 1 x 4 st. en de overige 21 st.

COL :

107-111-115-119-123 st. met nld. nr. 3,5 opzetten, **15** cm boordsteek 1/1 breien en dan de st. laten wachten.

AFWERKING :

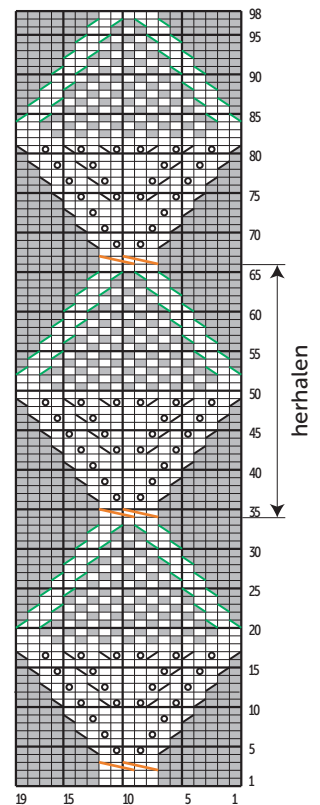
De schouders aan elkaar naaien.

De col met de stiksteek langs de hals naaien, dan de zijkanten aan elkaar naaien en hierbij rekening houden met een omslag van **9** cm.

De mouwkoppen langs de armsgaten naaien.

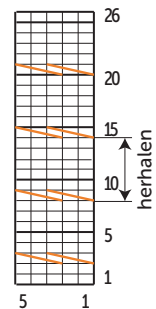
De mouw- en zijnaden van de trui aan elkaar naaien.

RUIT



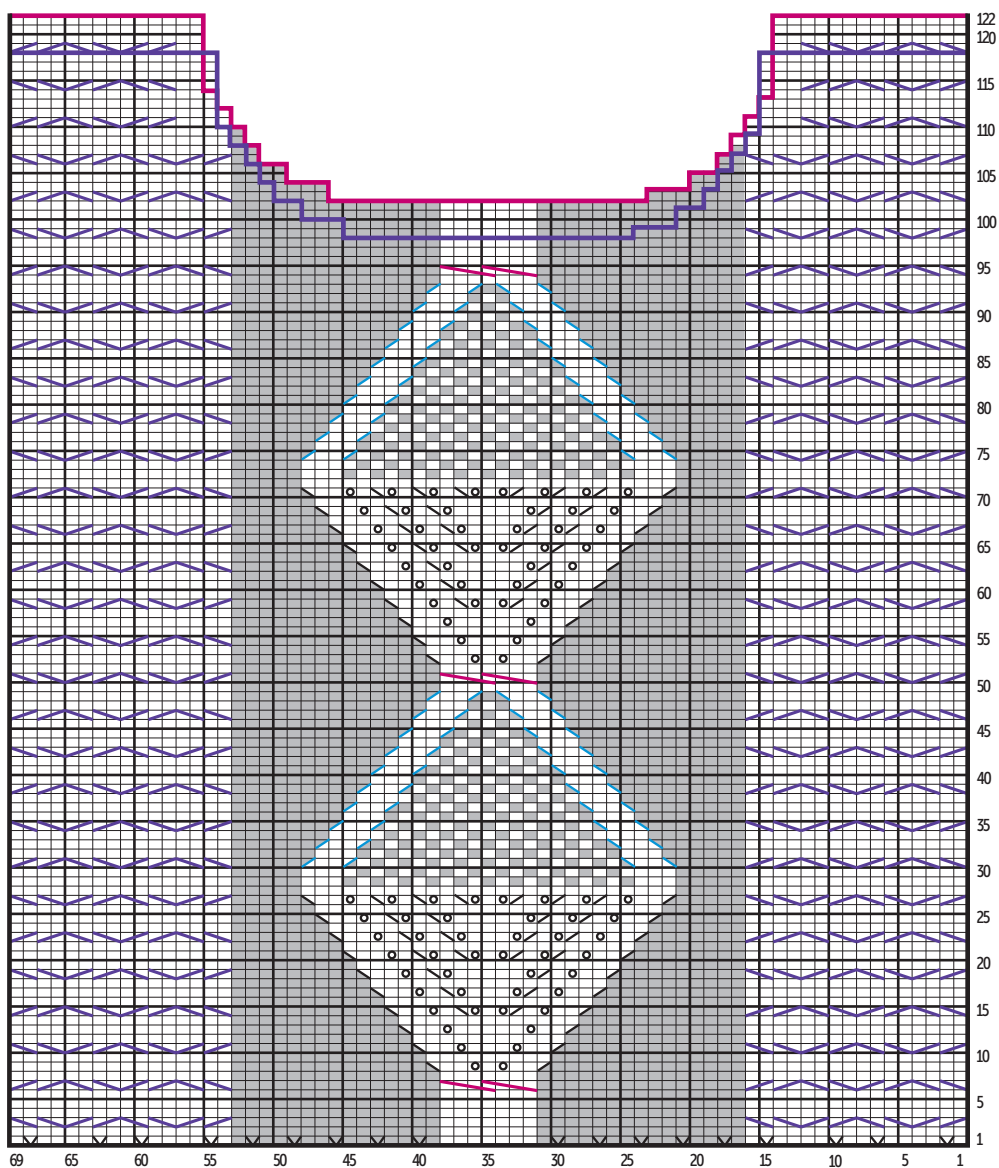
■	= 1 st. averechte tricotsteek
□	= 1 st. rechte tricotsteek
▬▬▬	= 5 st. lkr.
▧▧	= 2 st. samen recht
⊗	= 1 omslag
▩▩	= 1 overhaling
▨▨	= 2 st. lkr. over 1 st. averecht
▩▩	= 2 st. rkr. over 1 st. averecht

KABEL



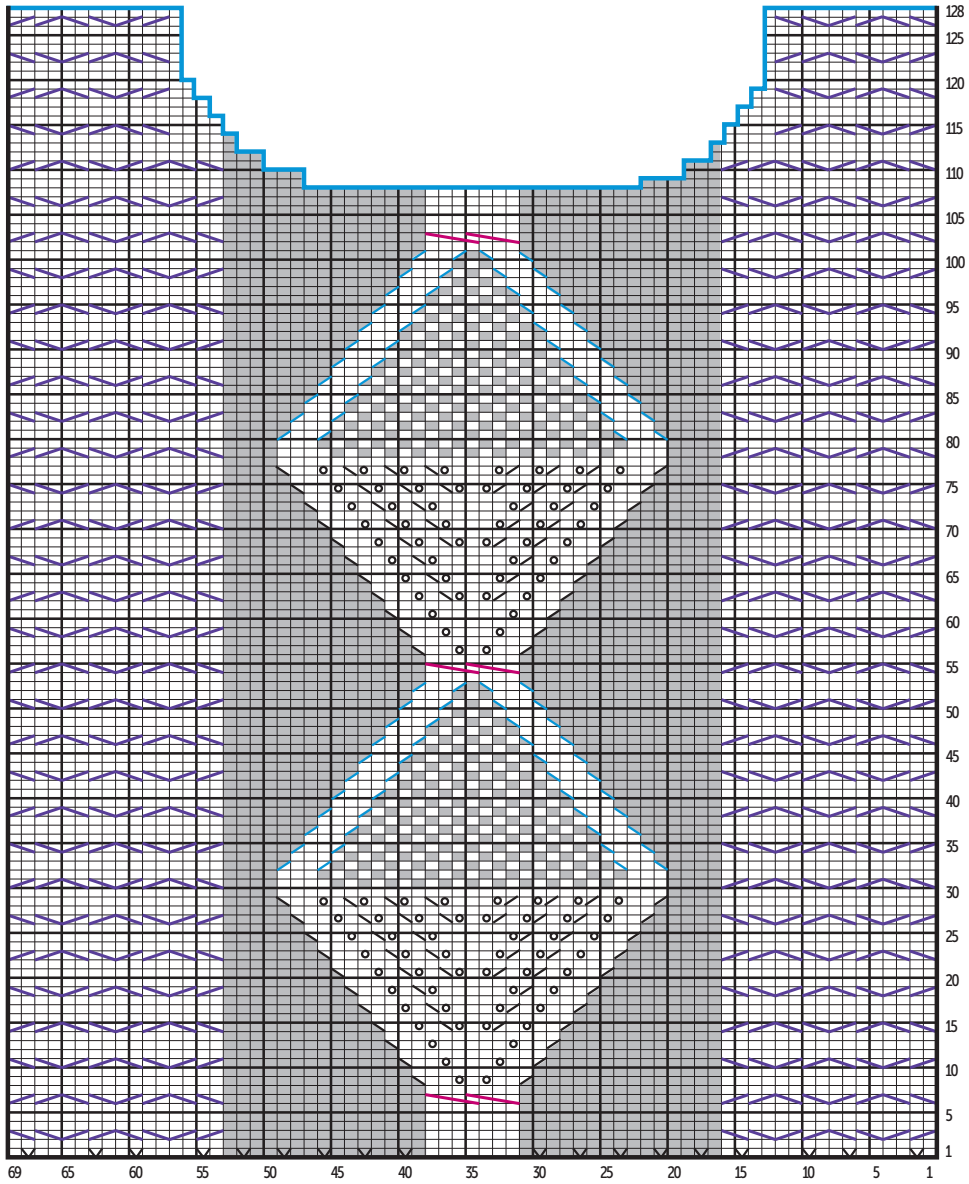
□	= 1 st. rechte tricotsteek
▬▬▬	= 5 st. lkr.

FANTASIESTEЕК - Maten S en M



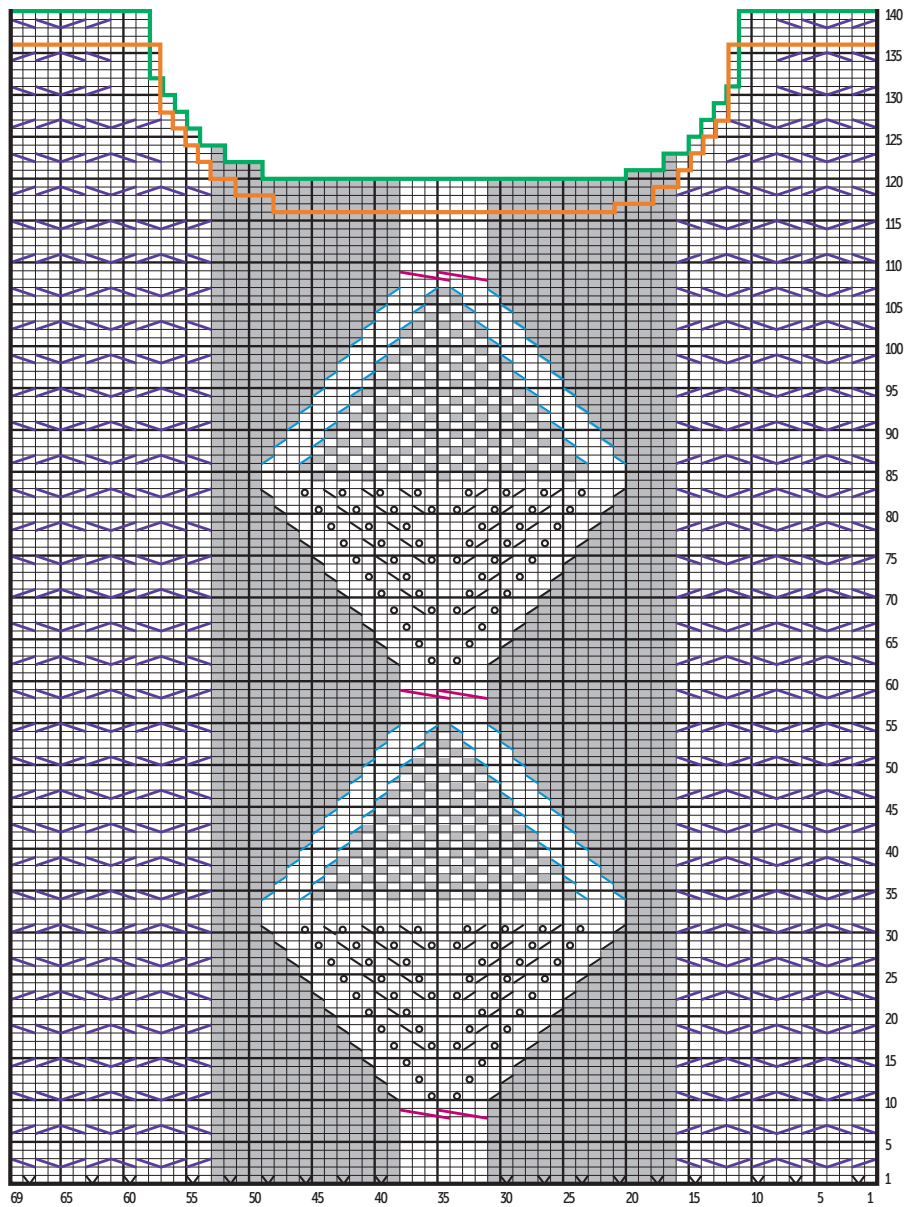
- = 1 st. rechte tricotsteek
- = 1 st. averechte tricotsteek
- ⊗ = 1 rechte meerdering
- ⊗ = 1 averechte meerdering
- ▨ = 4 st. rkr.
- ▨ = 4 st. lkr.
- ▨ = 7 st. lkr.
- ⊗-⊗ = 2 st. samen recht
- ⊗ = 1 omslag
- ⊗-⊗ = 1 overhaling
- ▨ = 3 st. lkr. over 1 st. averecht
- ▨ = 3 st. rkr. over 1 st. averecht

FANTASIESTEЕК - Maat L



- = 1 st. rechte tricotsteek
- = 1 st. averechte tricotsteek
- ⊗ = 1 rechte meerdering
- ⊗ = 1 averechte meerdering
- ▨ = 4 st. rkr.
- ▨ = 4 st. lkr.
- ▨ = 7 st. lkr.
- ⊗-⊗ = 2 st. samen recht
- ⊗ = 1 omslag
- ⊗-⊗ = 1 overhaling
- ▨ = 3 st. lkr. over 1 st. averecht
- ▨ = 3 st. rkr. over 1 st. averecht

FANTASIESTEELK - Maten XL en XXL



- = 1 st. rechte tricotsteek
- = 1 st. averechte tricotsteek
- ◊ = 1 rechte meerdering
- ◼ = 1 averechte meerdering
- ▨ = 4 st. rkr.
- ▩ = 4 st. lkr.
- ▧ = 7 st. lkr.
- ▨-▩ = 2 st. samen recht
- ⊙ = 1 omslag
- ◻-◻ = 1 overhaling
- ▨-▩ = 3 st. lkr. over 1 st. averecht
- ▩-▨ = 3 st. rkr. over 1 st. averecht