

Débardeur col rond motif géométrique ajouré

Round neck top with lacy geometric motifs

Spencer met ronde hals en geometrisch motief

BERGERE
DE FRANCE

Une laine de qualité fabriquée en France

ENSEMBLE, FAVORISONS LA FABRICATION FRANÇAISE

Bergère de France est une filature familiale, installée à Bar-le-Duc, au cœur de la Lorraine depuis 1946. De la création des fils à l'expédition des pelotes, de la recherche de style à la réalisation des livres et magazines, toutes ces étapes sont réalisées en France dans nos ateliers. En choisissant la laine Bergère de France, vous favorisez une production locale et encouragez le savoir-faire français.



Une fabrication et une qualité maîtrisée

En tant que fabricant, nous apportons un grand soin à la qualité de nos fils. Nous maîtrisons et contrôlons ainsi directement toutes les étapes de la production.

Nous assurons dans notre usine les grandes étapes de fabrication du fil à tricoter : la teinture, la préparation, la filature, l'assemblage, le retordage, la finition et la mise en pelote des fils.

Une filature éthique

Nous avons à cœur de sélectionner des matières premières respectueuses de l'environnement et du bien-être animal. Nos laines proviennent d'élevages d'Uruguay et de Nouvelle-Zélande reconnus pour la qualité de leurs fibres. Nous utilisons du coton d'Égypte issu d'une agriculture biologique. Les matières synthétiques proviennent d'une entreprise Européenne que nous avons sélectionné pour son niveau de qualité.

- La Laine Française -

FABRICANT FRANÇAIS DE LAINE
DEPUIS 1946

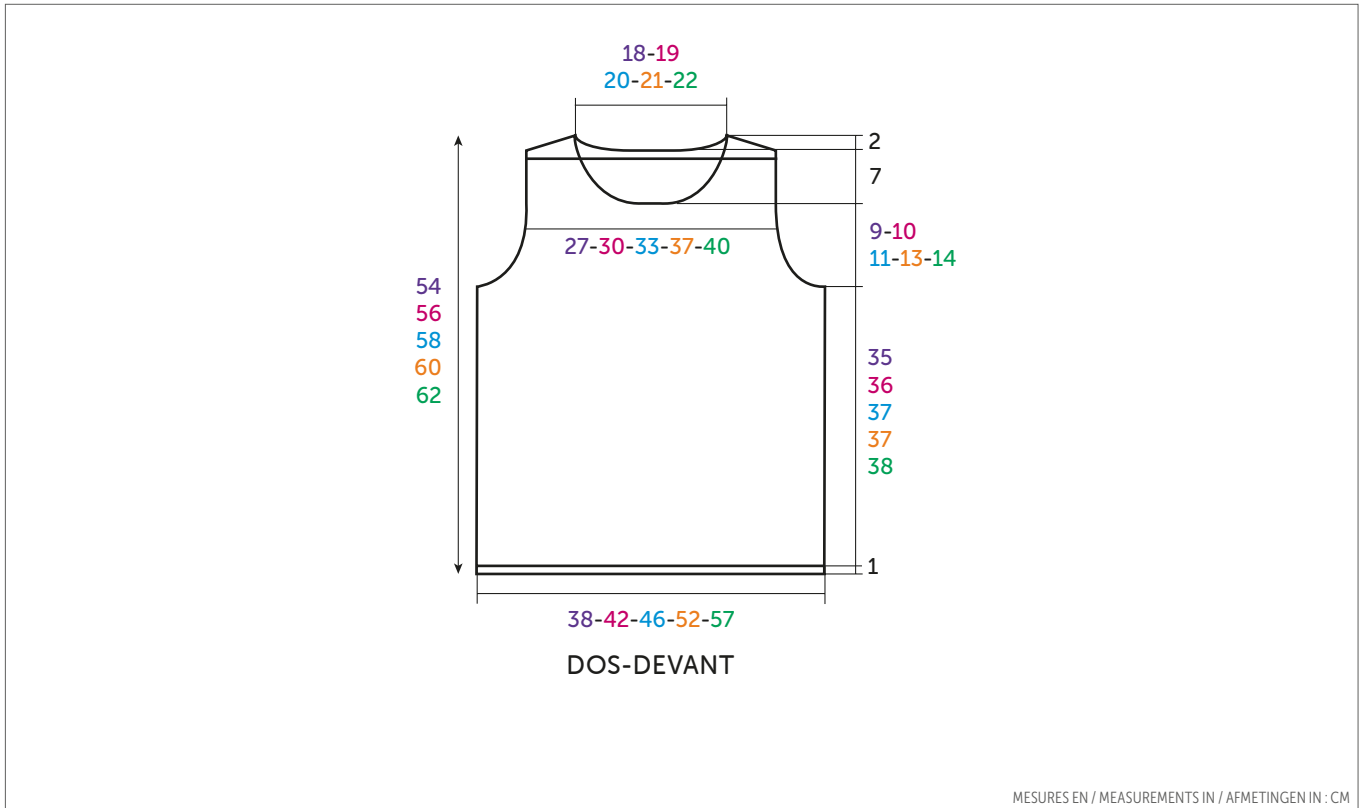
Débardeur col rond motif géométrique ajouré



LIN COTON

Honfleur 10817

TAILLES - SIZES - MATEN				
XS	S	M	L	XL
PELOTES - BALLS - BOLLEN				
4	5	5	5	6



FRANÇAIS

AIGUILLES
n° 2,5 et 3

• Points employés

CÔTES 1/1, aig. n° 2,5.

JERSEY ENVERS, aig. n° 3.

POINT FANTAISIE, aig. n° 3. Sur 88 m. Suivre la grille (**Attention**, chaque jeté doit être compensé par 2 m. ensemble endroit ou 1 sujet simple. Au 63ème rg de la grille 2 jetés sont compensés par 1 surjet double).

POINT DE RIZ, aig. n° 3.

• Echantillon

Pour réussir votre modèle, il est important de tricoter l'échantillon (consulter nos astuces et conseils sur bergeredefrance.fr/conseils).

Un carré de 10 cm jersey envers = 27 m. et 33 rgs.

• Réalisation

DOS :

Monter 103-115-125-141-155 m. aig. n° 2,5. Tricoter 1 cm (4 rgs) côtes 1/1, **mais** au dernier rg augmenter 1 m. (= 104-116-126-142-156 m.).

Continuer aig. n° 3 en tricotant :
8-14-19-27-34 m. jersey envers,
88 m. point fantaisie,
8-14-19-27-34 m. jersey envers.

Emmanchures :

A 36-37-38-38-39 cm (120-122-126-126-130 rgs) de hauteur totale, rabattre de chaque côté tous les 2 rgs :

XS : 1 x 4 m., 1 x 3 m., 2 x 2 m., 3 x 1 m.

S : 1 x 4 m., 1 x 3 m., 3 x 2 m., 3 x 1 m.

M : 1 x 4 m., 1 x 3 m., 3 x 2 m., 4 x 1 m.

L : 1 x 4 m., 2 x 3 m., 3 x 2 m., 4 x 1 m.

XL : 1 x 5 m., 1 x 4 m., 1 x 3 m., 3 x 2 m., 5 x 1 m.

Puis, continuer sur les 76-84-92-102-110 m. restantes.

Changement de point :

A environ 51-53-55-57-59 cm (169-175-181-187-195 rgs) de hauteur totale, sur l'envers du travail tricoter 1 rg endroit, puis continuer point de riz.

Épaules et encolure :

A **52-54-56-58-60** cm (**174-180-186-192-200** rgs) de hauteur totale, **pour les épaules** rabattre de chaque côté tous les 2 rgs :

XS : 1 x 3 m., 3 x 4 m.,

S : 3 x 4 m., 1 x 5 m.,

M : 4 x 5 m.,

L : 4 x 6 m.,

XL : 2 x 6 m., 2 x 7 m.,

en même temps que la 1ère diminution d'épaule, **pour l'encolure** rabattre les **36-40-42-44-48** m. centrales, continuer chaque côté séparément en rabattant côté encolure tous les 2 rgs 1 x 3 m., 1 x 2 m.

DEVANT :

Tricoter comme le dos jusqu'aux emmanchures.

Emmanchures :

Rabattre comme au dos. Puis, continuer sur les **76-84-92-102-110** m. restantes.

Encolure :

A **45-47-49-51-53** cm (**150-156-162-168-176** rgs) de hauteur totale, rabattre les **20-24-26-28-32** m. centrales, continuer chaque côté séparément en rabattant côté encolure tous les 2 rgs 1 x 3 m., 2 x 2 m., 6 x 1 m.

Changement de point :

A environ **51-53-55-57-59** cm (**169-175-181-187-195** rgs) de hauteur totale, sur l'**envers** du travail tricoter **1** rg endroit, puis continuer point de riz.

Épaules :

Rabattre comme au dos.

COL :

Monter **119-125-131-137-143** m. aig. n° 2,5. Tricoter **6** rgs côtes 1/1 et laisser les m. en attente.

BORDURES D'EMMANCHURES (2) :

Monter **103-111-117-133-143** m. aig. n° 2,5. Tricoter **6** rgs côtes 1/1 et laisser les m. en attente.

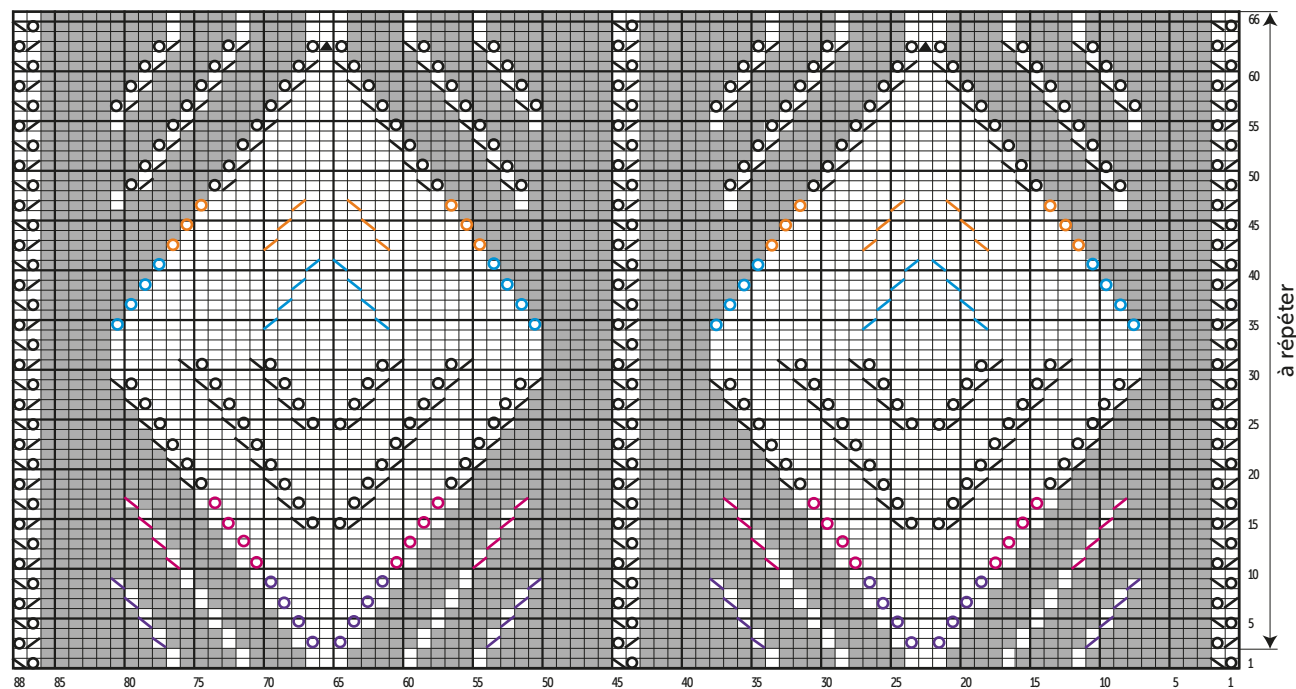
FINITIONS :

Assembler les épaules.

Poser à points arrière le col au bord de l'encolure. Puis, assembler les petits côtés.

Poser à points arrière une bordure au bord de chaque emmanchure.

Faire les coutures des côtés du débardeur.

POINT FANTAISIE

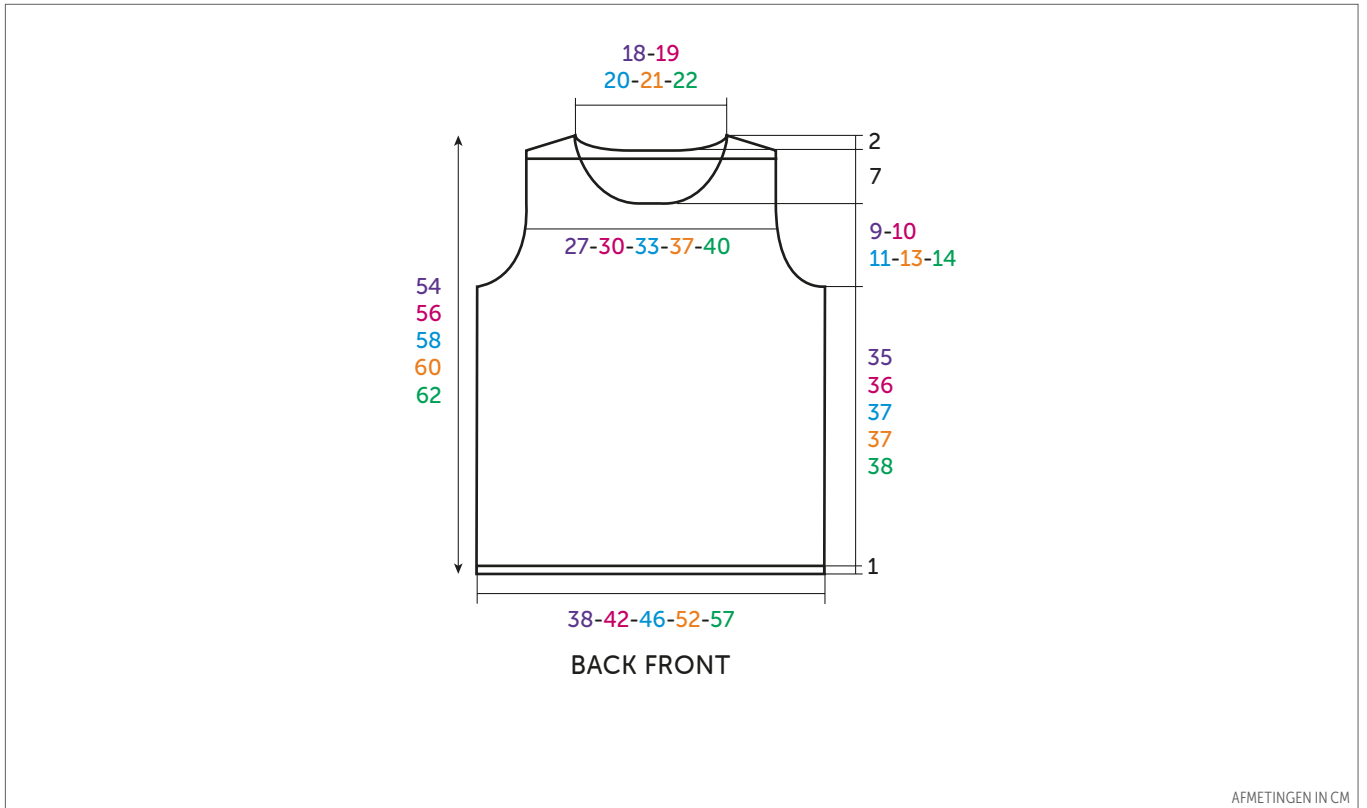
◻-◻-◻-◻-◻	= 1 jeté
◻-◻-◻-◻-◻	= 2 m. ensemble endroit
◻-◻-◻-◻-◻	= 1 surjet simple
◻	= 1 m. jersey envers
◻	= 1 m. jersey endroit
◻	= 1 surjet double

Round neck top with lacy geometric motifs



LIN COTON
Honfleur 10817

SIZES				
XS	S	M	L	XL
BALLS				
4	5	5	5	6



AFMETINGEN IN CM



ENGLISH

NEEDLES
2.5 mm & 3 mm

• Stitches used

1/1 RIB, 2.5 mm needles.

REVERSE STOCKING STITCH (REV ST ST), 3 mm needles.

PATTERN STITCH, 3 mm needles. Over 88 sts. Follow the Chart (**Note**, every yon will be compensated for with k2tog or sl1, k1, pss0. From the **63rd** row of the Chart 2 yon will be compensated for with sl1, k2tog, pss0).

MOSS STITCH, 3 mm needles.

• Tension/gauge

To achieve a good result it is essential to make a tension square (see our hints & tips at bergeredefrance.com/advices).

A 10 cm (4 in) square measured over Rev St St using 3 mm needles = 27 sts & 33 rows.

• To make

BACK :

Using 2.5 mm needles, CO **103-115-125-141-155** sts. Work **1** cm [$\frac{1}{2}$ in] (**4** rows) 1/1 Rib, **but** on the final row inc 1 st (= **104-116-126-142-156** sts).

Change to 3 mm needles & cont as foll :
8-14-19-27-34 sts Rev St St,
88 sts Pattern St,
8-14-19-27-34 sts Rev St St.

Armholes :

When work measures **36-37-38-38-39** cm [$14\frac{1}{4}$ - $14\frac{1}{2}$ -**15-15-15 $\frac{1}{4}$ in] (**120-122-126-126-130** rows) total, cast off at beg of every row : 5 sts **0-0-0-0-2** times, 4 sts 2 times, 3 sts **2-2-2-4-2** times, 2 sts **4-6-6-6-6** times, 1 st **6-6-8-8-10** times. Cont on the rem **76-84-92-102-110** sts.**

Change of stitch :

When work measures **51-53-55-57-59** cm [**20-21-21** $\frac{1}{2}$ -**22** $\frac{1}{2}$ -**23** $\frac{1}{4}$ in] (**169-175-181-187-195** rows) total, on the **WS** of work, knit **1** row, then cont in Moss St.

Shoulders & neck :

When work measures **52-54-56-58-60** cm [**20** $\frac{1}{2}$ -**21** $\frac{1}{4}$ -**22-22** $\frac{3}{4}$ -**23** $\frac{1}{2}$ in] (**174-180-186-192-200** rows) total cont as foll :

Next row (RS) : cast off **3-4-5-6-6** sts for the shoulder, patt **17-18-20-23-25**,

cast off central **36-40-42-44-48** sts for the neck, patt to end.

Next row (WS) : cast off **3-4-5-6-6** sts patt to cast-off sts & place rem sts on a spare needle.

Each side of neck will now be completed separately.

* Cast off at neck edge on next & every alt row : 3 sts once, 2 sts once. At the same time cast off at shoulder edge on every alt row : **4-4-5-6-6** sts **3-2-3-3-1** times, **0-5-0-0-7** sts **0-1-0-0-2** times*.

With WS of work facing rejoin yarn to rem sts & work from * to * as above.

FRONT :

Work the same as the Back up to armholes.

Armholes :

Cast off in the same way as for Back, then

cont on the rem **76-84-92-102-110** sts.

Neck :

When work measures **45-47-49-51-53** cm [**17¾-18½-19¼-20-20¾** in] (**150-156-162-168-176** rows) total, cast off the central **20-24-26-28-32** sts & work to end.

Place rem sts on a spare needle & cont to work each side separately as foll :

* cast off at neck edge on every alt row: 3 sts once, 2 sts twice, 1 st 6 times.

Change of stitch :

When work measures approx. **51-53-55-57-59** cm [**20-21-21½-22½-23¼** in](**169-175-181-187-195** rows) total, on the **WS** of work knit **1** row, then cont in Moss St.

Shoulders :

Cast off at shoulder edge on every alt row : **3-4-5-6-6** sts **1-3-4-4-2** times, **4-5-0-0-7** sts **3-1-0-0-2** times*.

With WS of work facing rejoin yarn to

rem sts & work from * to * as above.

NECKBAND :

Using 2.5 mm needles, CO **119-125-131-137-143** sts. Work **6** rows 1/1 Rib & leave the sts on a spare needle.

ARMHOLE BORDERS (2) :

Using 2.5 mm needles, CO **103-111-117-133-143** sts. Work **6** rows 1/1 Rib & leave the sts on a spare needle.

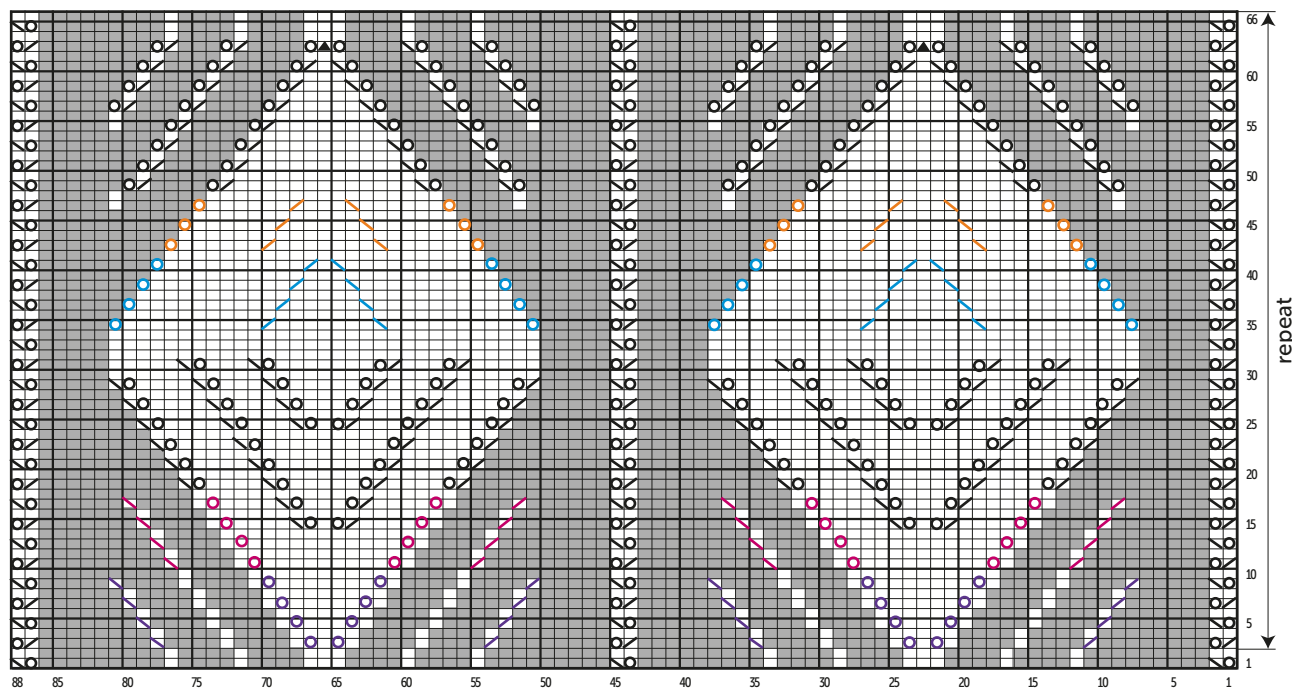
FINISHING :

Join the shoulder seams.

Using back stitch graft the neckband around the neck (see grafting a border at bergeredfrance.com/advices). Join the short edges. Using back stitch graft a border around each armhole

Sew the side seams.

PATTERN STITCH



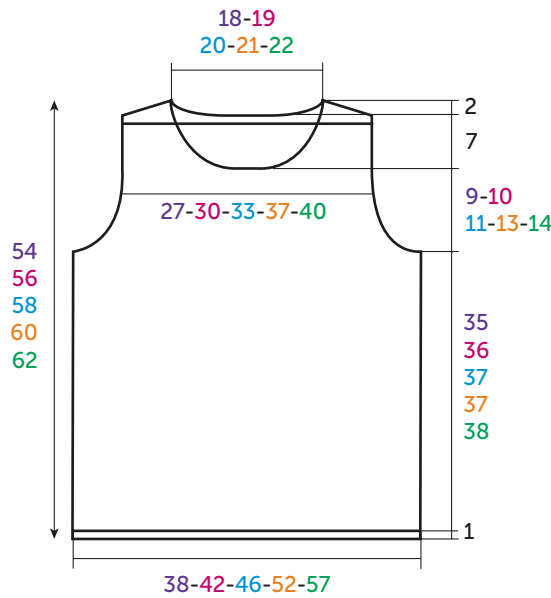
- ◻-◻-◻-◻-◻ = 1 yon
- ◻-◻-◻-◻-◻ = k2tog
- ◻-◻-◻-◻-◻ = sl 1, k1, pss0
- ◻ = p1 on RS, k1 on WS
- ◻ = k1 on RS, p1 on WS
- ◻ = sl 1, k2tog, pss0

Spencer met ronde hals en geometrisch motief



LIN COTON
Honfleur 10817

MATEN				
XS	S	M	L	XL
BOLLEN				
4	5	5	5	6



RUG en VOORPAND

AFMETINGEN IN CM



BREINAALDEN
nr. 2,5 en 3

• Gebruikte steken

BOORDSTEEK 1/1, nld. nr. 2,5.

AVERECHTE TRICOTSTEEK, nld. nr. 3.

FANTASIESTEEK, nld. nr. 3. Over 88 st. De teltekening volgen (**Let op**, elke omslag moet vergoed worden door 2 st. samen recht of door 1 overhaling. In de **63e** nld. van de teltekening 2 omslagen worden vergoed door 1 dubbele overhaling).

GERSTEKORREL, nld. nr. 3.

• Proeflapje

Voor het slagen van je model is het belangrijk om het proeflapje te breien (zie tips en raad op bergeredefrance.nl/conseils).

Een vierkant van 10 cm in averechte tricotsteek = 27 st. en 33 nld.

• Uitvoering

RUGPAND :

103-115-125-141-155 st. met nld. nr. 2,5 opzetten, **1** cm (**4** nld.) boordsteek 1/1 breien, **maar** in de laatste nld. 1 st. meerderen (= **104-116-126-142-156** st.).

Als volgt met nld. nr. 3 verder breien :

8-14-19-27-34 st. averechte tricotsteek,

88 st. fantasiesteek,

8-14-19-27-34 st. averechte tricotsteek.

Armsgaten :

Op **36-37-38-38-39** cm (**120-122-126-126-130** nld.) totale hoogte aan beide kanten elke 2e nld. afkanten voor :

XS : 1 x 4 st., 1 x 3 st., 2 x 2 st., 3 x 1 st.

S : 1 x 4 st., 1 x 3 st., 3 x 2 st., 3 x 1 st.

M : 1 x 4 st., 1 x 3 st., 3 x 2 st., 4 x 1 st.

L : 1 x 4 st., 2 x 3 st., 3 x 2 st., 4 x 1 st.

XL : 1 x 5 st., 1 x 4 st., 1 x 3 st., 3 x 2 st., 5 x 1 st.

Dan verder breien over de overige **76-84-92-102-110** st.

Veranderen van steek :

Op ongeveer **51-53-55-57-59** cm (**169-175-181-187-195** nld.) totale hoogte op de **achterkant** van het werk **1** nld. recht breien, dan verder breien in gerstekorrel.

Schouders en hals :

Op **52-54-56-58-60** cm (**174-180-186-192-200** nld.) totale hoogte **voor de schouders** aan beide kanten elke 2e nld. afkanten voor :

XS : 1 x 3 st., 3 x 4 st.,

S : 3 x 4 st., 1 x 5 st.,

M : 4 x 5 st.,

L : 4 x 6 st.,

XL : 2 x 6 st., 2 x 7 st.,

tegelijk met de 1e schoudermindering, **voor de hals** de middelste **36-40-42-44-48** st. afkanten, elke kant apart verder breien en aan de halskant elke 2e nld. 1 x 3 st., 1 x 2 st. afkanten.

VOORPAND :

Breien als het rugpand tot aan de armsgaten.

Armsgaten :

Afkanten als voor het rugpand. Dan verder breien over de overige **76-84-92-102-110** st.

Hals :

Op **45-47-49-51-53** cm (**150-156-162-168-176** nld.) totale hoogte de middelste **20-24-26-28-32** st. afkanten, elke kant apart verder breien en aan de halskant elke 2e nld. 1 x 3 st., 2 x 2 st., 6 x 1 st. afkanten.

Veranderen van steek :

Op ongeveer **51-53-55-57-59** cm (**169-175-181-187-195** nld.) totale hoogte op de **achterkant** van het werk **1** nld. recht breien, dan verder breien in gerstekorrel.

Schouder :

Afkanten als voor het rugpand.

HALSBOORD :

119-125-131-137-143 st. met nld. nr. 2,5 opzetten, **6** nld. boordsteek 1/1 breien en dan de st. laten wachten.

ARMSGATBIEZEN (2) :

103-111-117-133-143 st. met nld. nr. 2,5 opzetten, **6** nld. boordsteek 1/1 breien en dan de st. laten wachten.

AFWERKING :

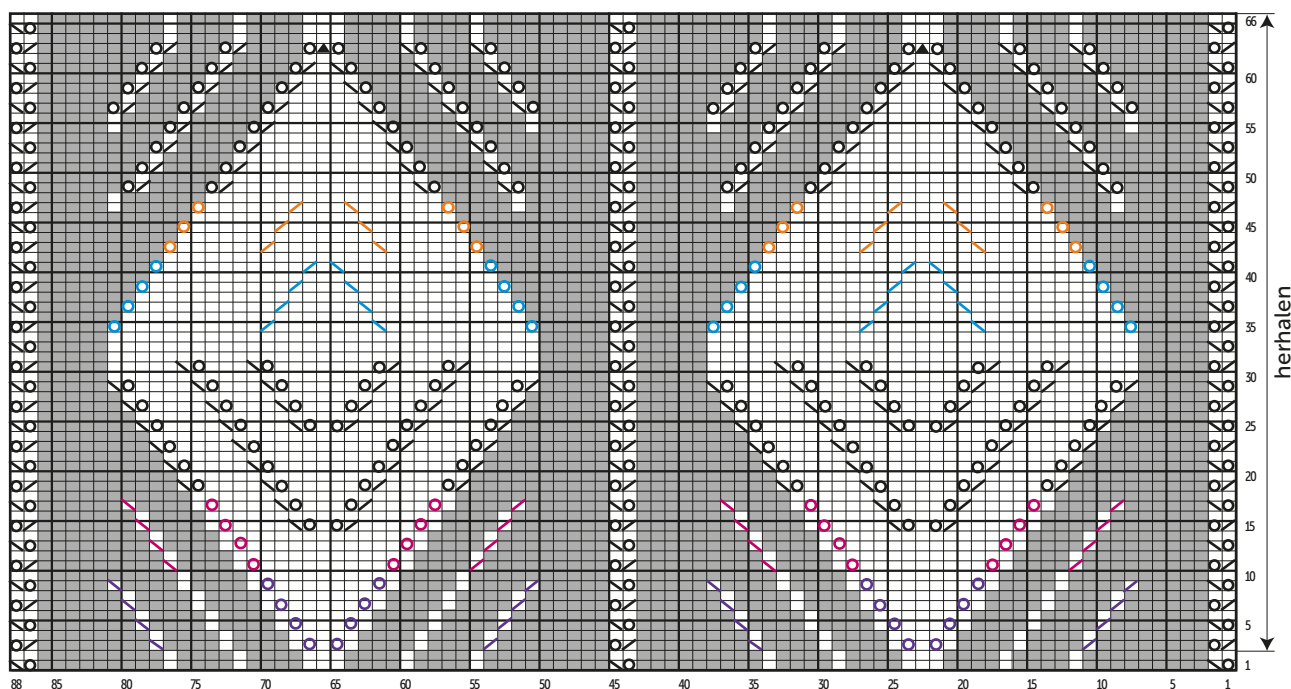
De schouders aan elkaar naaien.

De boord met de stiksteek langs de hals naaien, dan de zijkanten aan elkaar naaien.

Met de stiksteek een bies langs elk armsgat naaien.

De zijnaden van de spencer aan elkaar naaien.

FANTASIESTEEK



- ☐-☐-☐-☐ = 1 omslag
- ☐-☐-☐-☐ = 2 st. samen recht
- ☐-☐-☐-☐ = 1 overhaling
- ☐ = 1 st. averrechte tricotsteek
- ☐ = 1 st. rechte tricotsteek