

M 6 3 0 5

## *Gilet manches à torsades*

*Vest met kabelmouwen — Cabled sleeves cardigan*

### *Un savoir-faire depuis 1946*

La fabrication de la laine à tricoter est un savoir-faire chez Bergère de France depuis 1946. Depuis tout ce temps, nous préparons les matières premières et les transformons dans nos ateliers. En choisissant la laine Bergère de France, vous achetez directement chez le fabricant.



### *Une filature*

CERTIFIÉE OEKO-TEX DEPUIS 2023



*“ Vous avez la garantie  
d’un produit sain pour  
la famille et bébé !*

Depuis 2023, Bergère de France est certifié OEKO-TEX Classe 1. Cela indique que nos fils à tricoter sont fabriqués dans notre filature en l’absence de substances nocives dans des proportions pouvant présenter un risque pour la santé. Vous pouvez être assuré(e) de disposer d’un produit sain pour vous, votre famille et votre bébé.

*Flasher-moi !*



STANDARD  
100

CQ 1317/1  
IFTH

Édité par Bergère de France

[bergeredefrance.fr](http://bergeredefrance.fr)

[bergere-de-france.be](http://bergere-de-france.be)

[nl.bergere-de-france.nl](http://nl.bergere-de-france.nl)

[bergeredefrance.co.uk](http://bergeredefrance.co.uk)



M 6 3 0 5

## Gilet manches à torsades

*Le niveau de difficulté*

BBBBB Intermédiaire

*Les tailles*

S M L XL XXL

*Le nombre de pelotes en, MALAU*

12 13 14 16 17 Vignoble 11076

*Le matériel*

Les aiguilles n° 6,5 et n° 7.

L'aiguille à torsades.

Les anneaux marqueurs, réf. 68395, les 48.

4 boutons marrons en bio résine Ø 31 mm réf. 50440, les 6.

### La légende

**Croisée à gauche = CàG**

**Croisée à droite = CàD**

**6 m. CàG :** glisser 3 m. sur l'aig. à torsades devant le travail, tricoter les 3 m. suivantes à l'endroit, puis les 3 m. de l'aig. à torsades à l'endroit.

**6 m. CàD :** glisser 3 m. sur l'aig. à torsades derrière le travail, tricoter les 3 m. suivantes à l'endroit, puis les 3 m. de l'aig. à torsades à l'endroit.

### Les points employés

**CÔTES 1/1,** aig. n° 6,5 et n° 7.

**JERSEY ENDROIT,** aig. n° 7.

**TORSADE,** aig. n° 7. Sur 24 m. Suivre la grille.

### Les échantillons

Pour réussir votre modèle, il est important de tricoter

les échantillons (consulter nos astuces et conseils sur [bergeredefrance.fr/apprendre-tricot-crochet](http://bergeredefrance.fr/apprendre-tricot-crochet)).

Un carré de 10 cm jersey endroit = 13 m. et 17 rgs.

24 m. torsade = 12 cm de large.

### La réalisation du gilet

**DOS :**

Monter **75-79-85-91-97** m. aig. n° 6,5. Tricoter **7 cm (14 rgs)** côtes 1/1.

Continuer jersey endroit aig. n° 7.

**Emmanchures :**

À **42-43-44-45-46** cm (**72-74-76-78-80** rgs) de hauteur totale, glisser un anneau marqueur dans la première et la dernière m. pour marquer le début des emmanchures (voir croquis) et continuer le jersey endroit.

**Épaules et encolure :**

À **62-64-66-68-70** cm (**106-110-114-118-122** rgs) de hauteur totale, rabattre toutes les m.

**DEVANT GAUCHE :**

Monter **41-43-46-49-52** m. aig. n° 6,5. Tricoter **7 cm (14 rgs)** côtes 1/1 en commençant par **S - M et XL** 1 m. endroit, **L et XXL** 1 m. envers et en terminant par 3 m. endroit.

Continuer aig. n° 7 en tricotant **35-37-40-43-46** m. jersey endroit, **6** m. côtes 1/1 dans le prolongement des m. précédentes **pour la bordure**.

**Emmanchure et biais d'encolure :**

À **42-43-44-45-46** cm (**72-74-76-78-80** rgs) de hauteur totale, **pour l'emmanchure** marquer à droite comme au dos, **en même temps pour le biais d'encolure** diminuer à gauche à 7 m. du bord :

**S :** 5 x 1 m. tous les 4 rgs, 2 x 1 m. tous les 6 rgs.

**M :** 8 x 1 m. tous les 4 rgs.

**L et XL :** 9 x 1 m. tous les 4 rgs.

**XXL :** 10 x 1 m. tous les 4 rgs.

**Pour diminuer 1 m. à 7 m. côtes 1/1 du bord à gauche :** tricoter le rg et lorsqu'il reste 9 m. sur l'aig. gauche, tricoter 1 surjet simple et terminer le rg.

Puis, continuer sur les **34-35-37-40-42** m. restantes.

**Épaule et bordure demi-encolure dos :**

À **62-64-66-68-70** cm (**106-110-114-118-122** rgs) de hauteur totale, **pour l'épaule à droite** rabattre **27-28-30-33-35** m., puis **pour la bordure demi-encolure dos** continuer sur les **7** m. restantes en montant **1** nouvelle m. côté encolure pour la couture (= **8** m.).

À **3,5-4-4,5-5-5,5** cm de hauteur de bordure, laisser les m. en attente.

**DEVANT DROIT :**

Monter **41-43-46-49-52** m. aig. n° 6,5. Tricoter **7 cm (14 rgs)** côtes 1/1 en commençant par 3 m. endroit.

Continuer aig. n° 7 en tricotant **6** m. côtes 1/1 dans le prolongement des côtes précédentes **pour la bordure, 35-37-40-43-46** m. jersey endroit.

**Biais d'encolure et emmanchure :**

À **42-43-44-45-46** cm (**72-74-76-78-80** rgs) de hauteur totale, **pour le biais d'encolure** diminuer à droite comme au devant gauche, **en même temps pour l'emmanchure** marquer à gauche comme au dos.

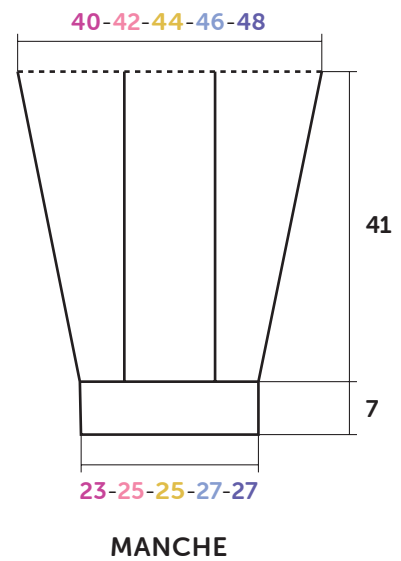
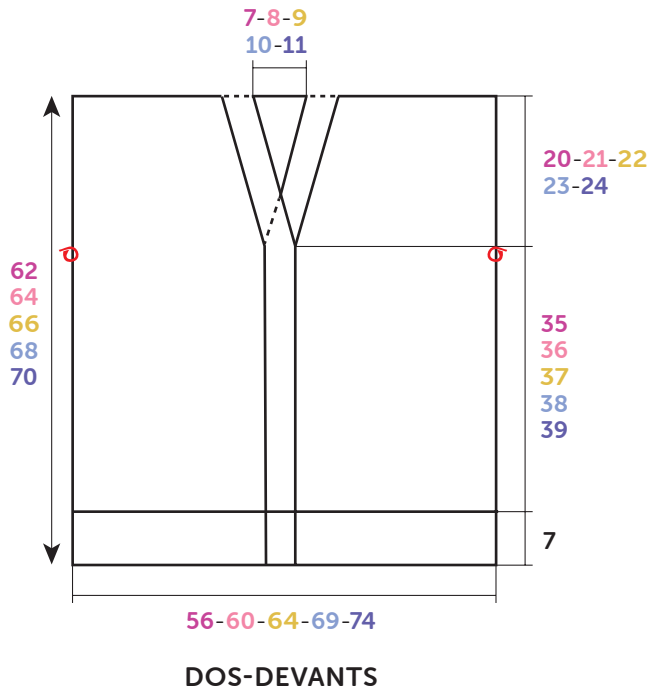
**Pour diminuer 1 m. à 7 m. côtes 1/1 du bord à droite :** tricoter 7 m., 2 m. ensemble endroit et terminer le rg.

Puis, continuer sur les **34-35-37-40-42** m. restantes.

**Épaule et bordure demi-encolure :**

**Pour l'épaule,** rabattre à gauche comme au devant gauche, puis **pour la bordure demi-encolure dos,** continuer sur les **7** m. restantes en montant **1** nouvelle m. côté encolure pour la couture (= **8** m.).

⊗ = Anneau marqueur



**Croquis, mesures en cm**

À 3,5-4-4,5-5-5,5 cm de hauteur de bordure, laisser les m. en attente.

**MANCHES :**

Monter 35-37-37-39-39 m. aig. n° 6,5. Tricoter 7 cm (14 rgs) côtes 1/1.

Continuer aig. n° 7 en tricotant :

8-9-9-10-10 m. jersey endroit,

24 m. torsade en répartissant 5 augmentations au 1er rg (voir emplacement sur la grille),

8-9-9-10-10 m. jersey endroit.

Après le 1er rg, on obtient 40-42-42-44-44 m.

À 10,5 cm (20 rgs) de hauteur totale, augmenter de chaque côté à 2 m. du bord :

**S et M** : 9 x 1 m. tous les 6 rgs, 2 x 1 m. tous les 4 rgs.

**L** : 8 x 1 m. tous les 6 rgs, 4 x 1 m. tous les 4 rgs.

**XL** : 6 x 1 m. tous les 6 rgs, 7 x 1 m. tous les 4 rgs.

**XXL** : 4 x 1 m. tous les 6 rgs, 10 x 1 m. tous les 4 rgs.

Puis, continuer sur les 62-64-66-70-72 m. obtenues.

**Haut de la manche :**

À 48 cm (84 rgs) de hauteur totale, laisser les m. en attente.

**FINITIONS :**

Assembler les épaules sur 27-28-31-33-35 m. en laissant libre les 21-23-25-25-27 m. centrales **pour l'encolure dos**.

Assembler les petits côtés des bordures demi-encolure dos en chaînette sur l'envers (consulter nos astuces et conseils sur [bergeredefrance.fr/apprendre-tricot-crochet](http://bergeredefrance.fr/apprendre-tricot-crochet)). Puis, coudre la bordure ainsi obtenue au bord de l'encolure dos.

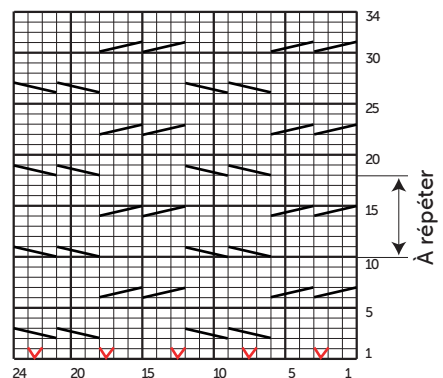
Poser à points arrière le haut des manches au bord des emmanchures entre les anneaux marqueurs.

Faire les coutures des manches et des côtés du gilet.

Sur la bordure du devant droit, à 2,5 cm du bord, former 4 boutonnieres sans couper les fils (consulter nos astuces et conseils sur [bergeredefrance.fr/apprendre-tricot-crochet](http://bergeredefrance.fr/apprendre-tricot-crochet)), la 1ère à 3,5 cm du bas, la 2ème au début du biais d'encolure, les autres régulièrement espacées.

Coudre les boutons.

**TORSADE**



- = 1 m. jersey endroit
- ⊗ = 1 augmentation
- ▨ = 6 m. CàG
- ▩ = 6 m. CàD



M 6 3 0 5

## Vest met kabelmouwen

### Moeilijkheidsgraad

BBBBBB Intermediair

### Maten

S M L XL XXL

### Aantal ballen in MALAU

12 13 14 16 17 Vignoble 11076

### Benodigheden

Breinaalden nr. 6,5 en nr. 7.

Kabelnaald.

Markeeringen, art. 68395, per 48.

4 bruine knopen in bio hars Ø 31 mm art. 50440, per 6.

## Toelichting

**Links kruisen = lkr.**

**Rechts kruisen = rkr.**

**6 st. lkr.** : 3 st. op de kabelnld. voor het werk plaatsen, de volgende 3 st. recht breien, dan de 3 st. van de kabelnld. recht breien.

**6 st. rkr.** : 3 st. op de kabelnld. achter het werk plaatsen, de volgende 3 st. recht breien, dan de 3 st. van de kabelnld. recht breien.

## Gebruikte steken

**BOORDSTEEK 1/1**, nld. nr. 6,5 en nr. 7.

**RECHTE TRICOTSTEEK**, nld. nr. 7.

**KABEL**, nld. nr. 7. Over 24 st. De teltekening volgen.

## Proeflapjes

Voor het slagen van je model is het belangrijk om de

proeflapjes te breien (zie tips en raad op [bergeredefrance.nl/conseils](http://bergeredefrance.nl/conseils)).

Een vierkant van 10 cm in rechte tricotsteek = 13 st. en 17 nld.  
24 st. kabel = 12 cm breed.

## Uitvoering

### RUGPAND :

**75-79-85-91-97** st. met nld. nr. 6,5 opzetten en **7 cm (14 nld.)** boordsteek 1/1 breien.

Verder breien met nld. nr. 7 in rechte tricotsteek.

### Armsgaten :

Op **42-43-44-45-46** cm (**72-74-76-78-80** nld.) totale hoogte een markeerring op de eerste en de laatste st. plaatsen (zie tekening) om het begin van de armsgaten aan te geven en verder breien in rechte tricotsteek.

### Schouders en hals :

Op **62-64-66-68-70** cm (**106-110-114-118-122** nld.) totale hoogte alle st. afkanten.

### LINKERVOORPAND :

**41-43-46-49-52** st. met nld. nr. 6,5 opzetten en **7 cm (14 nld.)** boordsteek 1/1 breien en hierbij beginnen voor **S - M en XL** met 1 st. recht, **L en XXL** met 1 st. averecht en eindigen met 3 st. recht.

Als volgt met nld. nr. 7 verder breien : **35-37-40-43-46** st. rechte tricotsteek, **6 st.** boordsteek 1/1 in het verlengde van de vorige st. boordsteek **voor de bies**.

### Armsgat en schuine halsrand :

Op **42-43-44-45-46** cm (**72-74-76-78-80** nld.) totale hoogte **voor het armsgat rechts** merken als voor het rugpand, **tegelijk voor de schuine halsrand links** op 7 st. uit de kant minderen voor :

**S** : 5 x 1 st. elke 4e nld., 2 x 1 st. elke 6e nld.

**M** : 8 x 1 st. elke 4e nld.

**L en XL** : 9 x 1 st. elke 4e nld.

**XXL** : 10 x 1 st. elke 4e nld.

**Voor het minderen van 1 st. op 7 st. boordsteek 1/1 uit de linkerkant** : de nld. breien en als er nog 9 st. op de linkernld. over zijn, dan 1 overhaling breien en de nld. uitbreien.

Dan verder breien over de overige **34-35-37-40-42** st.

### Schouder en halve halsbies rugpand :

Op **62-64-66-68-70** cm (**106-110-114-118-122** nld.) totale hoogte **voor de schouder rechts** **27-28-30-33-35** st. afkanten, dan **voor de halve schouderbies van het rugpand** verder breien over de overige **7 st.** en hierbij aan de halskant **1** nieuwe st. opzetten voor de naad (= **8 st.**).

Op **3,5-4-4,5-5-5,5** cm hoogte van de bies de st. laten wachten.

### RECHTERVOORPAND :

**41-43-46-49-52** st. met nld. nr. 6,5 opzetten en **7 cm (14 nld.)** boordsteek 1/1 breien en hierbij beginnen met 3 st. recht.

Als volgt met nld. nr. 7 verder breien : **6 st.** boordsteek 1/1 in het verlengde van de vorige st. boordsteek **voor de bies**, **35-37-40-43-46** st. rechte tricotsteek.

### Schuine halsrand en armsgat :

Op **42-43-44-45-46** cm (**72-74-76-78-80** nld.) totale hoogte **voor de schuine halsbies rechts** minderen als voor het linkervoorpand, **tegelijk voor het armsgat links** merken als voor het rugpand.

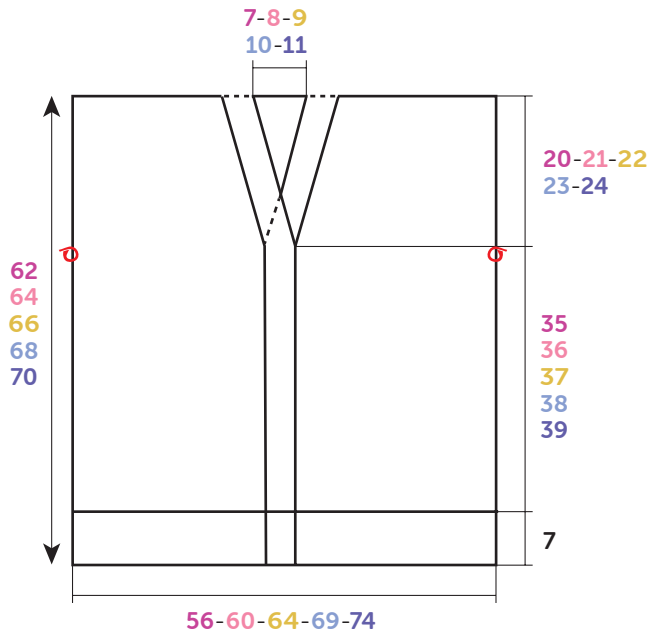
**Voor het minderen van 1 st. op 7 st. boordsteek 1/1 uit de rechterkant** : 7 st. breien, 2 st. samen recht, dan de nld. uitbreien.

Dan verder breien over de overige **34-35-37-40-42** st.

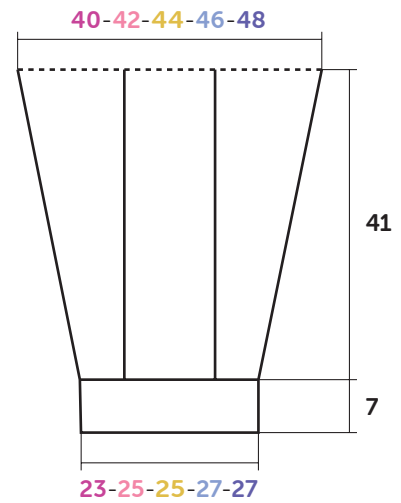
### Schouder en halve halsbies :

**Voor de schouder links** afkanten als voor het linkervoorpand,

⊗ = Markeerring



RUGPAND - VOORPANDEN



MOUW

Tekening, maten in cm

dan **voor de halve rugbies** verder breien over de overige 7 st en hierbij aan de halskant 1 nieuwe st. opzetten voor de naad (= 8 st.).

Op 3,5-4-4,5-5-5,5 cm hoogte van de bies de st. laten wachten.

#### MOUWEN :

35-37-37-39-39 st. met nld. nr. 6,5 opzetten en 7 cm (14 nld.) boordsteek 1/1 breien

Met nld. nr. 7 als volgt verder breien :

8-9-9-10-10 st. rechte tricotsteek,

24 st. kabel en hierbij over de 1e nld. 5 meerderingen verdelen (zie plaats op de teltekening),

8-9-9-10-10 st. rechte tricotsteek.

Na de 1e nld. krijg je 40-42-42-44-44 st.

Op 10,5 cm (20 nld.) totale hoogte aan beide kanten op 2 st. uit de kant meerderen voor :

**S en M** : 9 x 1 st. elke 6e nld., 2 x 1 st. elke 4e nld.

**L** : 8 x 1 st. elke 6e nld., 4 x 1 st. elke 4e nld.

**XL** : 6 x 1 st. elke 6e nld., 7 x 1 st. elke 4e nld.

**XXL** : 4 x 1 st. elke 6e nld., 10 x 1 st. elke 4e nld.

Dan verder breien over de verkregen 62-64-66-70-72 st.

#### Bovenkant mouw :

Op 48 cm (84 nld.) totale hoogte de st. laten wachten.

#### AFWERKING :

De schouders over 27-28-31-33-35 st. aan elkaar naaien en hierbij de middelste 21-23-25-25-27 st. open laten **voor de rughals**.

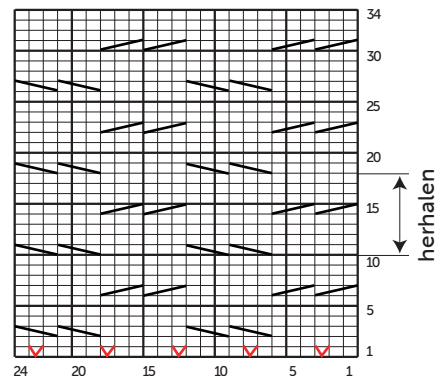
De smalle kanten van de halve rugpandbiezen met de kettingsteek op de achterkant aan elkaar naaien (zie tips en raad op [bergeredefrance.nl/conseils](http://bergeredefrance.nl/conseils)). Dan de zo gekregen halsbies langs de hals van het rugpand naaien.

De bovenkant van de mouwen met de stiksteek langs de armsgaten naaien, tussen de markeerringen

De mouw- en zijnaden van het vest aan elkaar naaien.

In de bies van het rechtersvoorpand, op 2,5 cm uit de kant, 4 knoopsgaten vormen zonder de draden door te knippen (zie tips en raad op [bergeredefrance.nl/conseils](http://bergeredefrance.nl/conseils)), het 1e

#### KABEL



- = 1 st. rechte tricotsteek
- ▣ = 1 meerdering
- ▨ = 6 st. lkr.
- ▩ = 6 st. rkr.



M 6 3 0 5

## Cabled sleeves cardigan

### Level of difficulty

BBBBBB Intermediate

### Sizes

S M L XL XXL

### Number of balls, using MALAU

12 13 14 16 17 Vignoble 11076

### Needles and notions

6.5 mm and 7.0 mm needles.

1 cable needle (CN).

Stitch markers, ref. 68395, pk of 48.

4 bio resin brown buttons Ø 31 mm ref. 50440, pk of 6.

## Abbreviations

**Left cross = CL**

**Right cross = CR**

**6 sts CL:** Slip 3 sts to CN in front of work, k the next 3 sts, then k the 3 sts from CN.

**6 sts CR:** Slip 3 sts to CN at back of work, k the next 3 sts, then k the 3 sts from CN.

## Stitches used

**1/1 RIB**, using 6.5 mm and 7.0 mm needles.

**STOCKING STITCH (ST ST)**, using 7.0 mm needles.

**CABLE**, using 7.0 mm needles. Over 24 sts. Foll chart.

## Tension/Gauge

To achieve a good result, it is essential to make tension squares (see our tips and tricks on [bergeredefrance.com/advice](http://bergeredefrance.com/advice)).

13 sts and 17 rows in St st = 10 cm (4 in) square.

24 cable sts = 12 cm (4¾ in) wide.

## To make

### BACK:

Cast on **75-79-85-91-97** sts using 6.5 mm needles. Work **7 cm (2¾ in) [14 rows]** in 1/1 Rib.

Cont in St st using 7.0 mm needles until work measures **42-43-44-45-46 cm (16½-17-17¼-17¾-18 in) [72-74-76-78-80 rows]** total.

### Armholes:

Slip a marker in the first and last st to locate the beg of armholes (see diagram) and cont in St st until work measures **62-64-66-68-70 cm (24½-25¼-26-26¾-27½ in) [106-110-114-118-122 rows]** total.

### Shoulders and neck:

Cast off all sts.

### LEFT FRONT:

Cast on **41-43-46-49-52** sts using 6.5 mm needles. Work **7 cm (2¾ in) [14 rows]** in 1/1 Rib starting with **S - M and XL** k 1, **L and XXL** p 1 and ending with k 3.

Continue using 7.0 mm needles, working **35-37-40-43-46** sts in St st, **6** sts in 1/1 Rib in the continuation of the previous sts **for the border**.

Work as set until work measures **42-43-44-45-46 cm (16½-17-17¼-17¾-18 in) [72-74-76-78-80 rows]** total.

### Armhole and neck slant:

**For the armhole** place a marker **on right edge** as for back, **at the same time for the neck slant** dec **on left edge**, 7 sts in from edge:

**S:** 5 x 1 st every 4th row, 2 x 1 st every 6th row.

**M:** 8 x 1 st every 4th row.

**L and XL:** 9 x 1 st every 4th row.

**XXL:** 10 x 1 st every 4th row.

**To decrease 1 st, 7 sts in 1/1 Rib in from left edge:** work row until 9 sts rem on left needle, sl 1, k1, pssso and work row to end.

Then, cont on the **34-35-37-40-42** rem sts until work measures **62-64-66-68-70 cm (24½-25¼-26-26¾-27½ in) [106-110-114-118-122 rows]** total.

### Shoulder and border of back half-neck:

**For the shoulder on right edge** cast off **27-28-30-33-35** sts, then **for the border of back half-neck** cont on the **7** rem sts and cast on **1** new st on neck side for seam (= **8** sts).

When the border measures **3.5-4-4.5-5-5.5 cm (1½-1½-1¾-2-2¼ in)** high, leave the sts on hold.

### RIGHT FRONT:

Cast on **41-43-46-49-52** sts using 6.5 mm needles. Work **7 cm (2¾ in) [14 rows]** in 1/1 Rib starting with k 3.

Cont using 7.0 mm needles and work **6** sts in 1/1 Rib in the continuation of the previous ribbing **for the border**, **35-37-40-43-46** sts in St st.

Cont as set until work measures **42-43-44-45-46 cm (16½-17-17¼-17¾-18 in) [72-74-76-78-80 rows]** total.

### Neck slant and armhole:

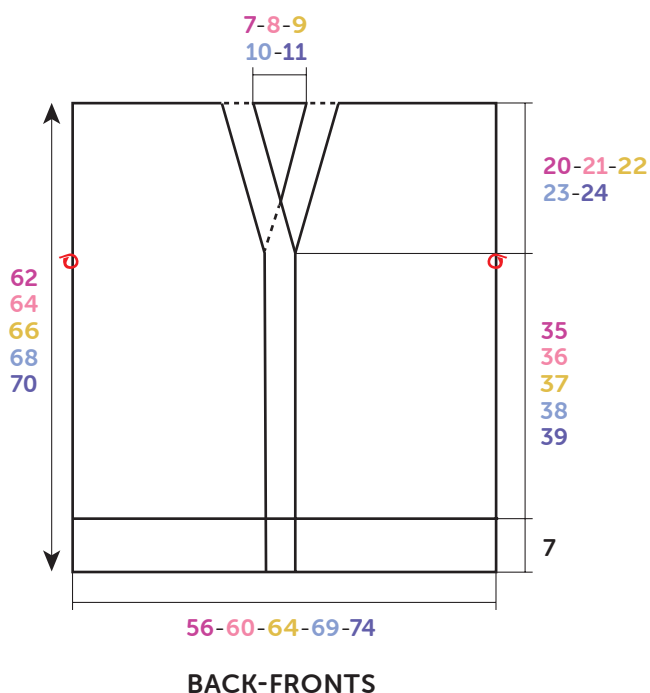
**For the neck slant** dec **on right edge** as for left front, **at the same time for the armhole** place a marker **on left edge** as for back.

**To decrease 1 st, 7 sts in 1/1 Rib in from right edge:** work 7 sts, k2 tog and work row to end.

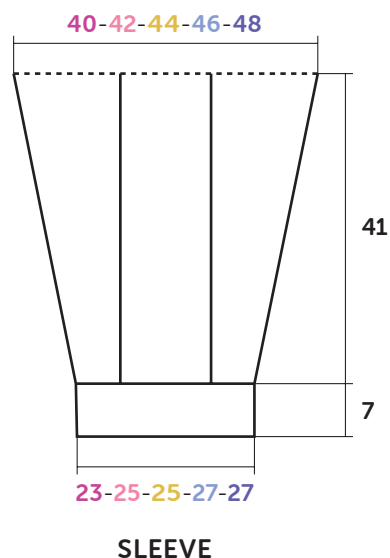
Then cont on the **34-35-37-40-42** rem sts.

### Shoulder and border of half-neck:

**For the shoulder**, cast off **on left edge** as for left front, then **for the border of back half-neck**, cont on the **7** rem sts and



⊗ = Stitch marker



Diagram, measurements in cm

cast on **1** new st on neck side for seam (= **8** sts).  
 When the border measures **3.5-4-4.5-5-5.5** cm (**1½-1½-1¾-2-2¼** in) high, leave the sts on hold.

**SLEEVES:**

Cast on **35-37-37-39-39** sts using 6.5 mm needles. Work **7** cm (**2¾** in) [**14** rows] in 1/1 Rib.

Cont using 7.0 mm needles as foll:

**8-9-9-10-10** sts in St st,

**24** Cable sts and inc **5** sts evenly spaced across 1st row (see placement on chart),

**8-9-9-10-10** sts in St st.

After the 1st row, you have **40-42-42-44-44** sts.

Cont as set until work measures **10.5** cm (**4¼** in) [**20** rows] total.

Then inc at each end, 2 sts in from edge:

**S and M:** 9 x 1 st every 6th row, 2 x 1 st every 4th row.

**L:** 8 x 1 st every 6th row, 4 x 1 st every 4th row.

**XL:** 6 x 1 st every 6th row, 7 x 1 st every 4th row.

**XXL:** 4 x 1 st every 6th row, 10 x 1 st every 4th row.

Then cont on the **62-64-66-70-72** sts obtained until work measures **48** cm (**19** in) [**84** rows] total.

**Top of sleeve:**

Leave the sts on hold.

**FINISHING:**

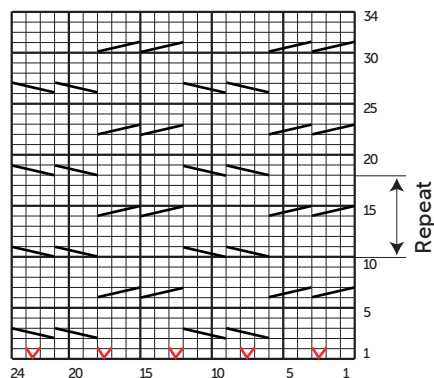
Join the shoulder seams over **27-28-31-33-35** sts and leave free the **21-23-25-25-27** center sts **for the back neck**.

Join the shorter sides of the borders of back half-neck on WS using the 3 needles bind-off technique (see our tips and tricks on [bergeredefrance.com/advices](http://bergeredefrance.com/advices)). Then sew this border to the edge of the back neck.

Graft (see Grafting instructions on [bergeredefrance.com/advices](http://bergeredefrance.com/advices)) top of sleeves to edge of armholes in between stitch markers. Sew sleeve seams and sides of cardigan.

On the border of right front, **2.5** cm (**1** in) in from edge, make **4** no-cut buttonholes (see our tips and tricks on [bergeredefrance.com/advices](http://bergeredefrance.com/advices)), the 1st one **3.5** cm (**1½** in) above lower edge, the 2nd one at the beg of neck slant, the other ones evenly spaced. Sew buttons.

**CABLE**



□	= 1 St st
⊗	= 1 increase
▨	= 6 sts CL
▩	= 6 sts CR