

# *Pull manches courtes au crochet*

*Crochet short sleeve sweater — Gehaakte trui met korte mouwen*

## BERGERE DE FRANCE

### *Une laine de qualité fabriquée en France*

ENSEMBLE, FAVORISONS LA FABRICATION FRANÇAISE

Bergère de France est une filature familiale, installée à Bar-le-Duc, au cœur de la Lorraine depuis 1946. De la création des fils à l'expédition des pelotes, de la recherche de style à la réalisation des livres et magazines, toutes ces étapes sont réalisées en France dans nos ateliers. En choisissant la laine Bergère de France, vous favorisez une production locale et encouragez le savoir-faire français.



#### *Une fabrication et une qualité maîtrisée*

En tant que fabricant, nous apportons un grand soin à la qualité de nos fils. Nous maîtrisons et contrôlons ainsi directement toutes les étapes de la production.

Nous assurons dans notre usine les grandes étapes de fabrication du fil à tricoter : la teinture, la préparation, la filature, l'assemblage, le retordage, la finition et la mise en pelote des fils.

#### *Une filature éthique*

Nous avons à cœur de sélectionner des matières premières respectueuses de l'environnement et du bien-être animal. Nos laines proviennent d'élevages d'Uruguay et de Nouvelle-Zélande reconnus pour la qualité de leurs fibres. Nous utilisons du coton d'Égypte issu d'une agriculture biologique. Les matières synthétiques proviennent d'une entreprise Européenne que nous avons sélectionné pour son niveau de qualité.

- La Laine Française -

FABRICANT FRANÇAIS DE LAINE  
DEPUIS 1946

# Pull manches courtes au crochet

Crochet short sleeve sweater — Gehaakte trui met korte mouwen



COTON MERCERISÉ

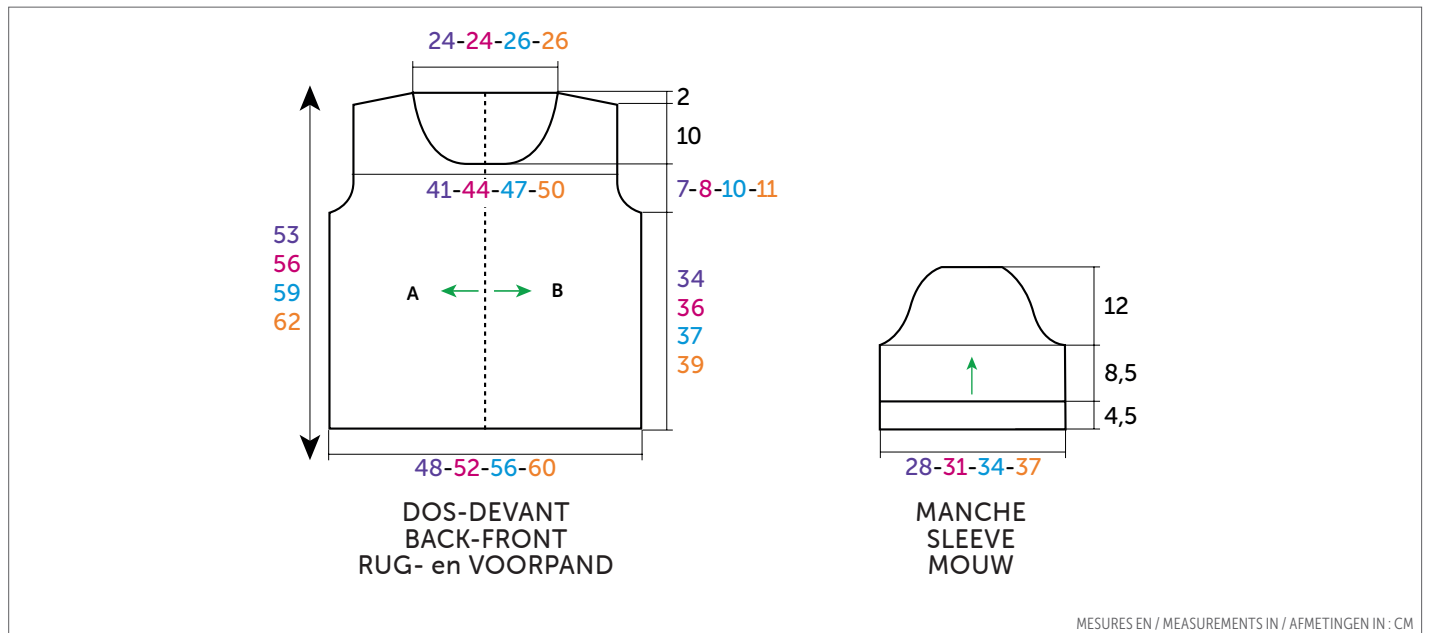
Blanc 21231

TAILLES - SIZES - MATEN

S M L XL

PELOTES - BALLS - BOLLEN

3 4 4 4



MESURES EN / MEASUREMENTS IN / AFMETINGEN IN : CM



CROCHET  
n° 2

## • Légende

maille en l'air = m.l.

bride = b.

maille serrée = m.s.

maille coulée = m.c.

double bride = D.B.

3 brides fermées ensemble = 3 b. fermées ens.

2 brides fermées ensemble = 2 b. fermées ens.

## • Points employés

**POINT FANTAISIE A**, crochet n° 2. Sur un nombre de m. divisible par 24 + 3 pour la chaînette + 3 pour le début du 1er rg. Suivre le diagramme POINTS FANTAISIES.

**POINT FANTAISIE B**, crochet n° 2. Sur un n. de m. divisible par 6 + 1. Suivre le

diagramme POINTS FANTAISIES.

**POINT FANTAISIE C**, crochet n° 2. Sur un n. de m. divisible par 24 + 1. Suivre le diagramme POINTS FANTAISIES.

**Les bases du crochet** : Consulter nos astuces et conseils sur [bergeredefrance.fr/](http://bergeredefrance.fr/) conseils.

## • Echantillons

Pour réussir votre modèle, il est important de crocheter les échantillons (consulter nos astuces et conseils sur [bergeredefrance.fr/](http://bergeredefrance.fr/) conseils).

1 motif point fantaisie **A** ou **C** = 6,5 cm de large.

8 rgs point fantaisie **A** = 5 cm de haut.

7 rgs point fantaisie **B** = 4,5 cm de haut.

18 rgs point fantaisie **C** = 10 cm de haut.

## • Réalisation

Les flèches vertes sur le croquis indiquent le sens du travail.

Le dos et le devant sont crochétés en 2 parties.

**DOS :**

**PARTIE A :**

Monter une chaînette de **208-220-232-244** m.l. En suivant le **diagramme n° 1** selon la taille à réaliser, crocheter **8** rgs point fantaisie **A**, **7** rgs point fantaisie **B**, puis continuer point fantaisie **C** (= **8 motifs et 1 demi-motif - 9 motifs - 9 motifs et 1 demi-motif - 10 motifs**).

A la fin du dernier rg du diagramme, arrêter.

**PARTIE B :**

Comme la partie A en crochétant de l'autre côté de la chaînette de base, le 1er rg est sur l'envers du travail.

**DEVANT :**

**PARTIE A :**

Monter une chaînette de **160-172-184-196** m.l. En suivant le **diagramme n° 2** selon la taille à réaliser, crocheter **8** rgs point fantaisie **A**, **7** rgs point fantaisie **B**, puis continuer point fantaisie **C**.

A la fin du dernier rg du diagramme, arrêter.

**PARTIE B :**

Comme la partie A en crochant de l'autre côté de la chaînette de base, le 1er rg est sur l'envers du travail.

**MANCHES :**

Monter une chaînette de **112-124-136-148** m.l. Crocheter **7** rgs point fantaisie **B** (= **18-20-22-24** motifs au 3ème rg).

Continuer point fantaisie **C** en suivant le **diagramme n° 3**.

**Tête de manche :**

A **13 cm (22 rgs)** de hauteur totale :

**S et L** : Aller en m.c. jusqu'au milieu du 1er arceau, 1 m.s. dans l'arceau, puis continuer depuis le point A du diagramme (terminer le rg au point A').

**M et XL** : Suivre le diagramme.

Après le dernier rg du diagramme, arrêter.

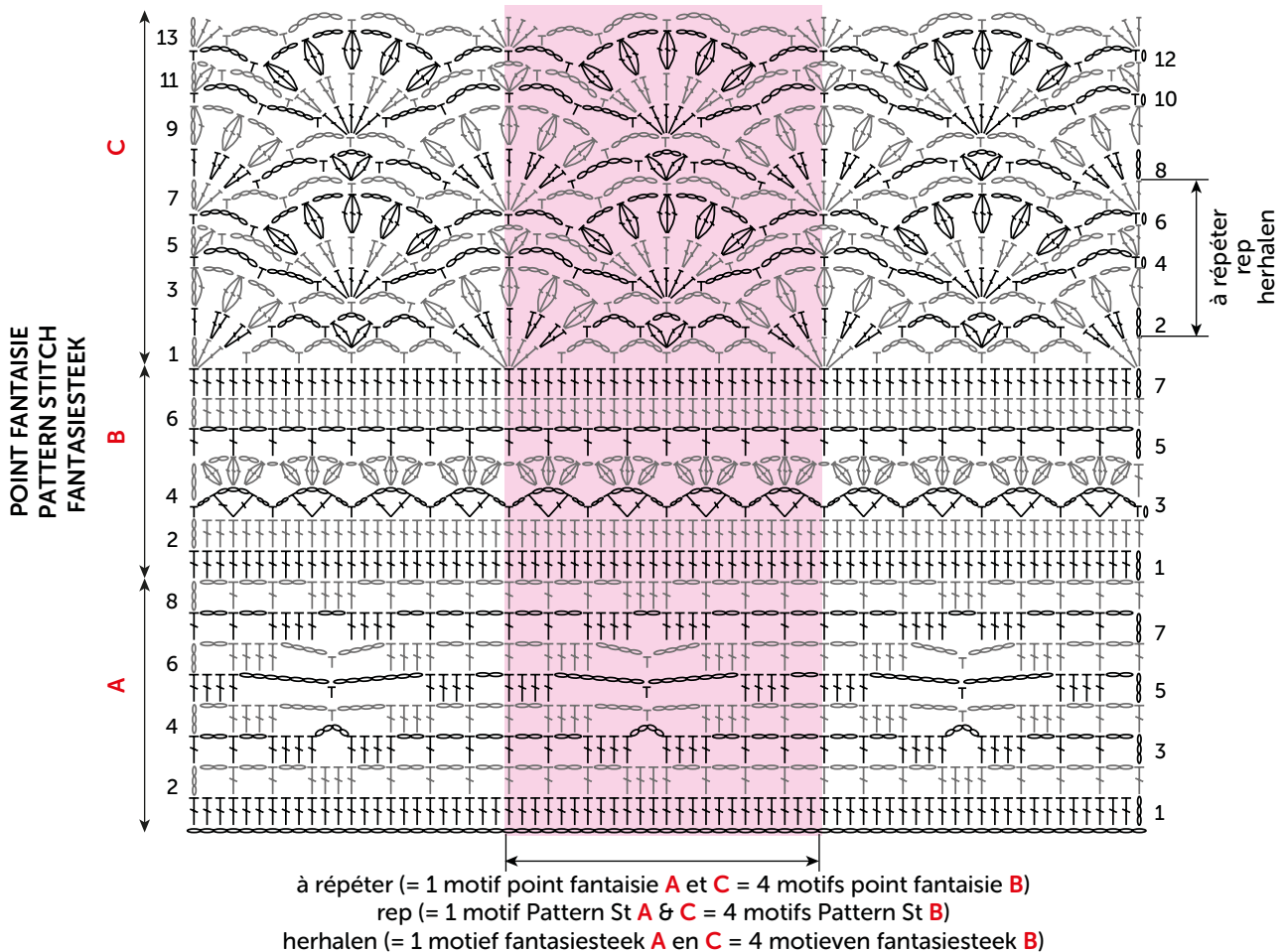
Coudre la tête des manches au bord des emmanchures.

Faire les coutures des manches et des côtés du pull.

**FINITIONS :**

Assembler les épaules.

Au bord de l'encolure, crocheter **1** rg en m.s. et arrêter.



o o = maille en l'air / Ch / losse

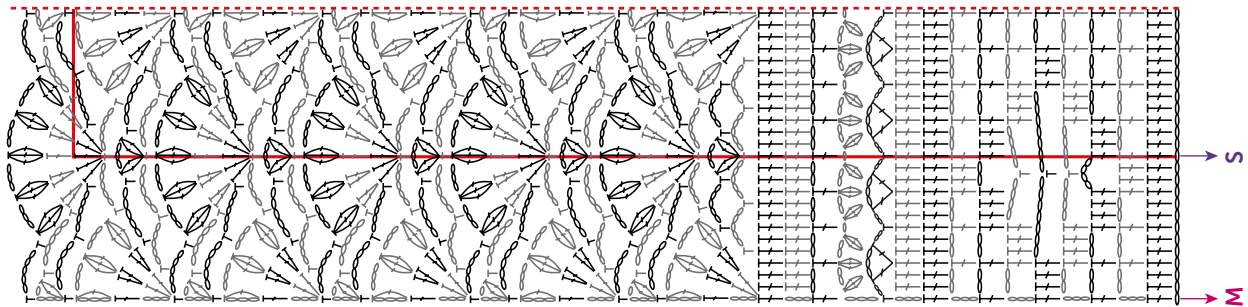
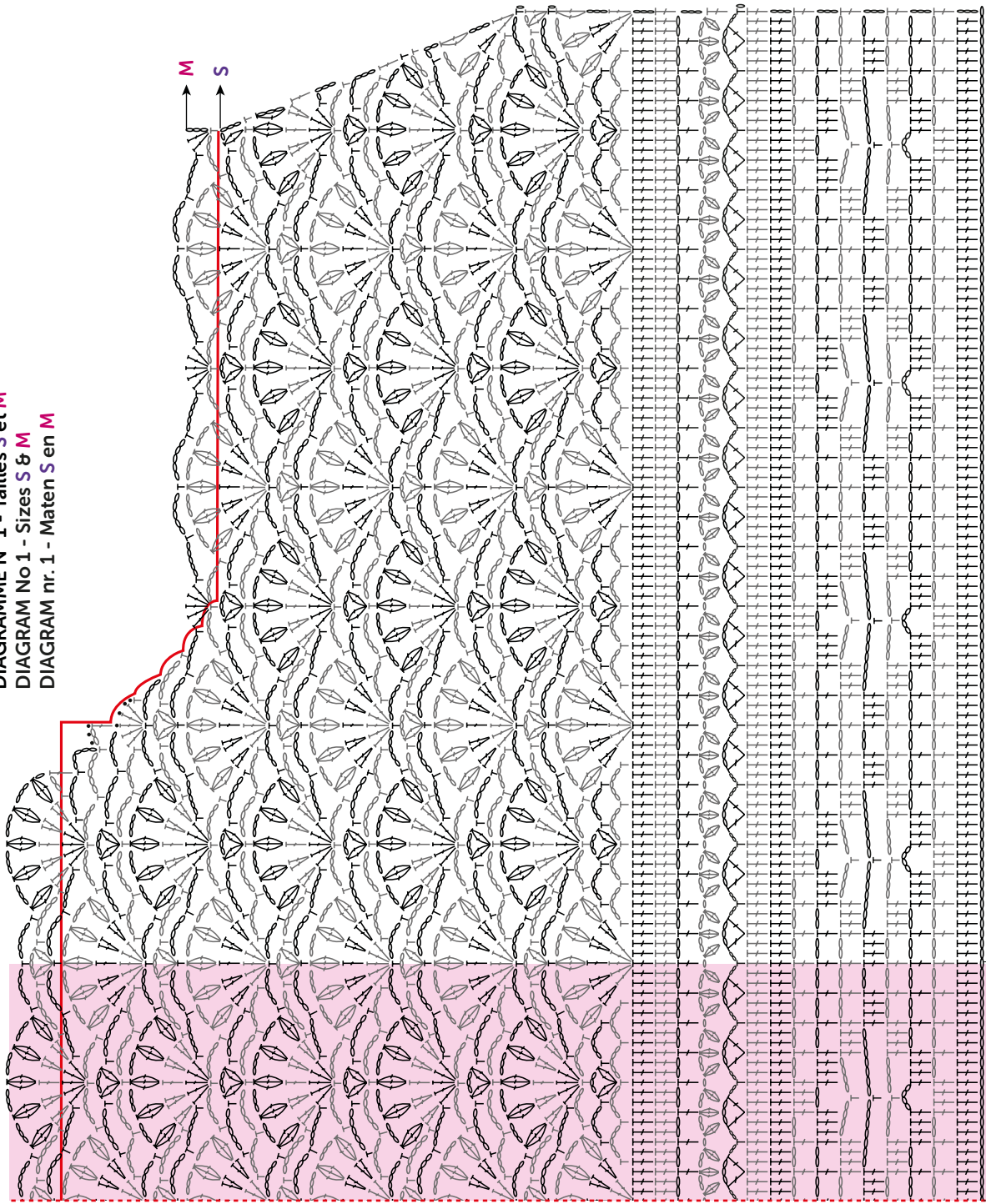
⌣ ⌣ = bride / dc (uk: tr) / stokje

τ τ = 1 maille serrée / 1 sc (uk: dc) / 1 vaste

⌣ ⌣ = 3 brides fermées ensemble / 3 dctog (uk: 3 trtog) / 3 samen gesloten stokjes

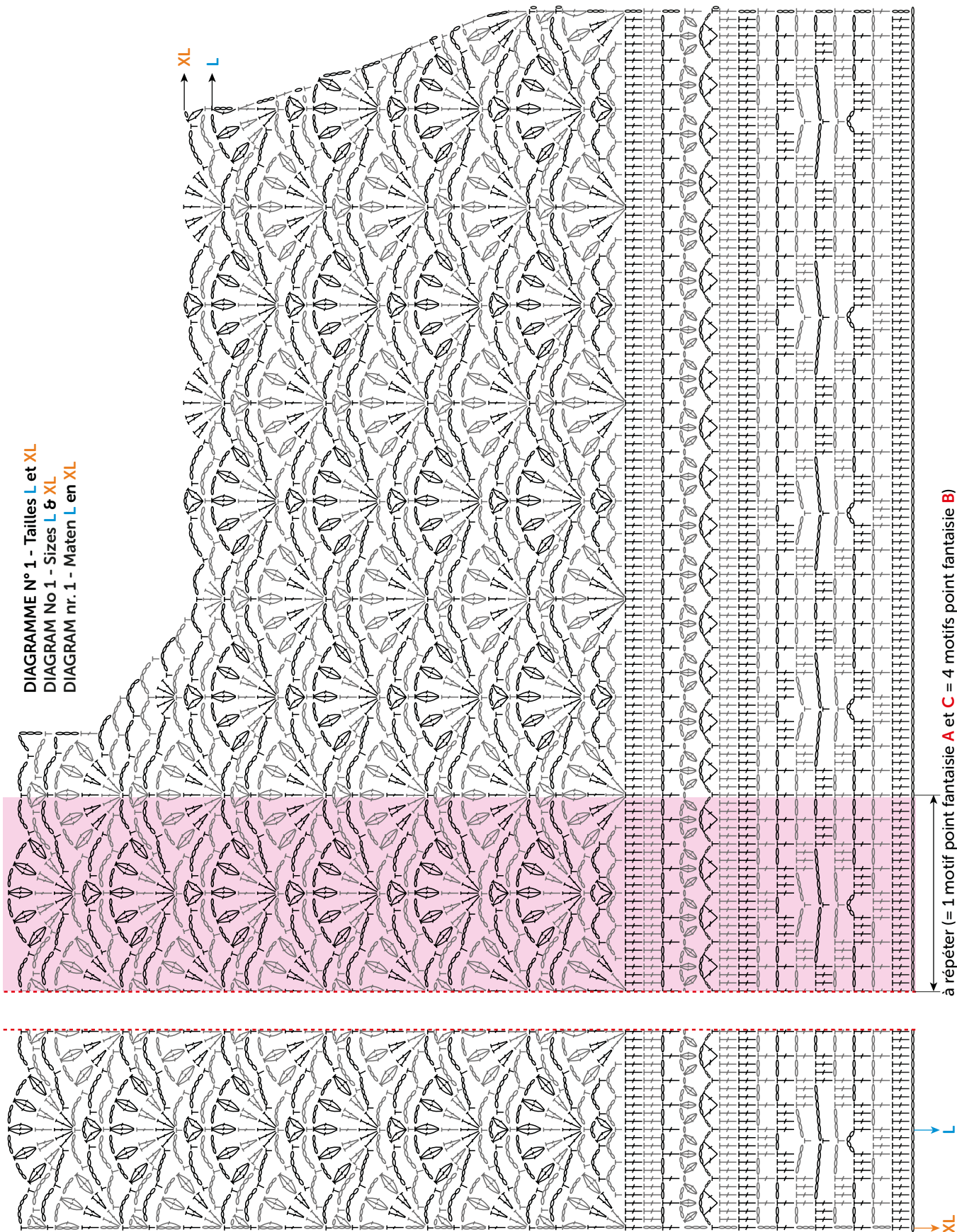
⌣ ⌣ = 2 brides fermées ensemble / 2 dctog (uk: 2 trtog) / 2 samen gesloten stokjes

DIAGRAMME N° 1 - Tailles S et M  
 DIAGRAM No 1 - Sizes S & M  
 DIAGRAM nr. 1 - Maten S en M



- ○ = maille en l'air / Ch / losse                      • = maille coulée / Sl St / halve vaste
- ┆ ┆ = bride / dc (uk: tr) / stokje
- ┆ ┆ = 1 maille serrée / 1 sc (uk: dc) / 1 vaste
- ◊ ◊ = 3 brides fermées ensemble / 3 dctog (uk: 3 trtog) / 3 samen gesloten stokjes
- ◊ ◊ = 2 brides fermées ensemble / 2 dctog (uk: 2 trtog) / 2 samen gesloten stokjes

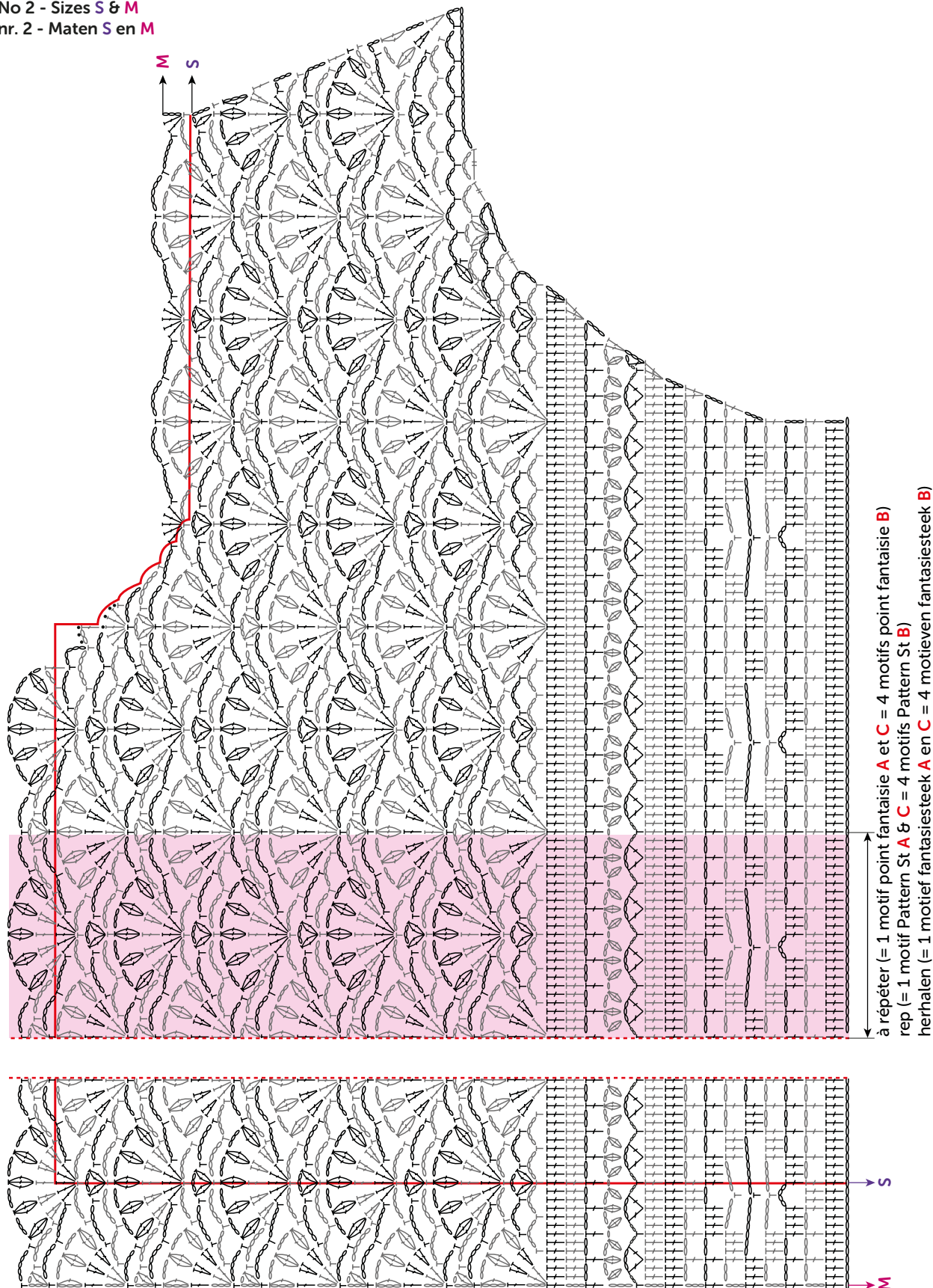
DIAGRAMME N° 1 - Tailles L et XL  
 DIAGRAM No 1 - Sizes L & XL  
 DIAGRAM nr. 1 - Maten L en XL



à répéter (= 1 motif point fantaisie A et C = 4 motifs point fantaisie B)  
 rep (= 1 motif Pattern St A & C = 4 motifs Pattern St B)  
 herhalen (= 1 motif fantasiesteek A en C = 4 motieven fantasiesteek B)

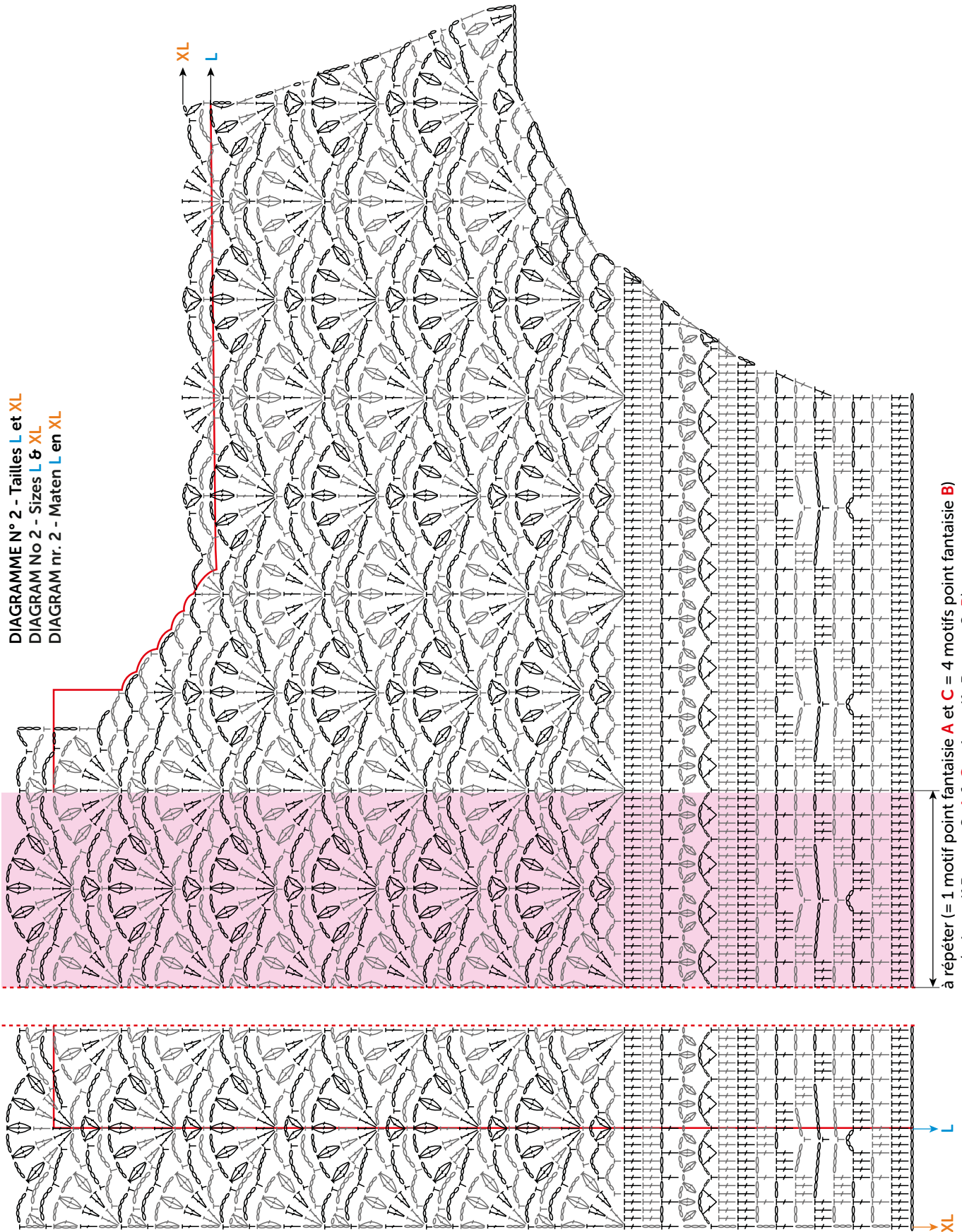
- = maille en l'air / Ch / losse
- = maille coulée / Sl St / halve vaste
- ⌋ ⌋ = bride / dc (uk: tr) / stokje
- ⌈ ⌈ = 1 maille serrée / 1 sc (uk: dc) / 1 vaste
- ⊖ ⊖ = 3 brides fermées ensemble / 3 dctog (uk: 3 trtog) / 3 samen gesloten stokjes
- ⊖ ⊖ = 2 brides fermées ensemble / 2 dctog (uk: 2 trtog) / 2 samen gesloten stokjes

DIAGRAMME N° 2 - Tailles S et M  
 DIAGRAM No 2 - Sizes S & M  
 DIAGRAM nr. 2 - Maten S en M



- ○ = maille en l'air / Ch / losse
- = maille coulée / Sl St / halve vaste
- ⌣ ⌣ = bride / dc (uk: tr) / stokje
- ⌣⌣ = double bride / tr (uk: dbl tr) / dubbel stokje
- ⌣ ⌣ = 1 maille serrée / 1 sc (uk: dc) / 1 vaste
- ⌣⌣ = 3 brides fermées ensemble / 3 dctog (uk: 3 trtog) / 3 samen gesloten stokjes
- ⌣⌣ = 2 brides fermées ensemble / 2 dctog (uk: 2 trtog) / 2 samen gesloten stokjes

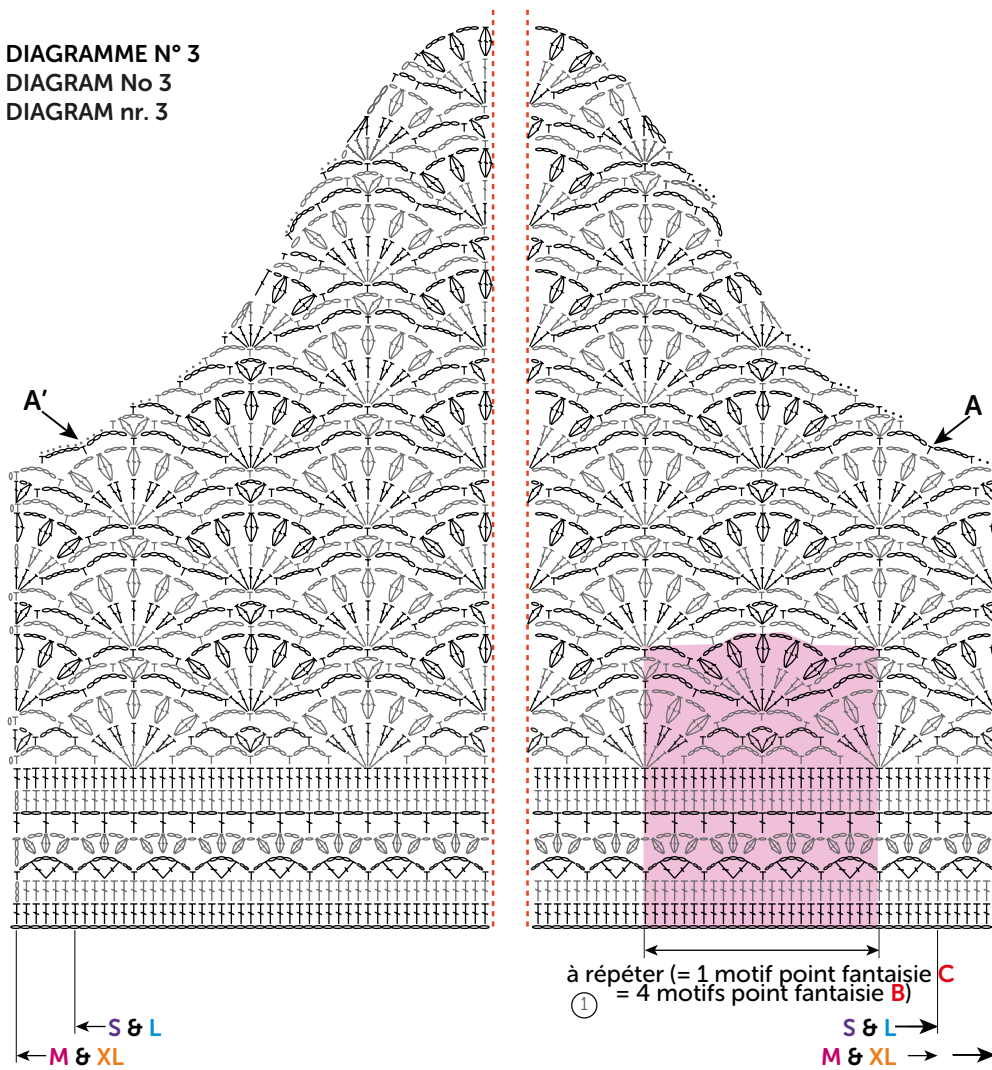
DIAGRAMME N° 2 - Tailles L et XL  
 DIAGRAM No 2 - Sizes L & XL  
 DIAGRAM nr. 2 - Maten L en XL



à répéter (= 1 motif point fantaisie A et C = 4 motifs point fantaisie B)  
 rep (= 1 motif Pattern St & C = 4 motifs Pattern St B)  
 herhalen (= 1 motif fantasiesteek A en C = 4 motieven fantasiesteek B)

- = maille en l'air / Ch / losse
- = maille coulée / Sl St / halve vaste
- ┆ ┆ = bride / dc (uk: tr) / stokje
- ┆ ┆ = double bride / tr (uk: dbl tr) / dubbel stokje
- ┆ ┆ = 1 maille serrée / 1 sc (uk: dc) / 1 vaste
- ◊ ◊ = 3 brides fermées ensemble / 3 dctog (uk: 3 trtog) / 3 samen gesloten stokjes
- ◊ ◊ = 2 brides fermées ensemble / 2 dctog (uk: 2 trtog) / 2 samen gesloten stokjes

DIAGRAMME N° 3  
 DIAGRAM No 3  
 DIAGRAM nr. 3



- ○ = maille en l'air / Ch / losse                      • = maille coulée / Sl St / halve vaste
- ⋈ ⋈ = bride / dc (uk: tr) / stokje
- ⋈ ⋈ = 1 maille serrée / 1 sc (uk: dc) / 1 vaste
- ⋈ ⋈ = 3 brides fermées ensemble / 3 dctog (uk: 3 trtog) / 3 samen gesloten stokjes
- ⋈ ⋈ = 2 brides fermées ensemble / 2 dctog (uk: 2 trtog) / 2 samen gesloten stokjes

① rep (= 1 motif Pattern St C = 4 motifs Pattern St B)  
 herhalen (= 1 motif fantasiesteek C = 4 motieven fantasiesteek B)



ENGLISH

CROCHET  
2mm

## • Abbreviations

Chain St = Ch

Double Crochet (UK: Treble) = dc (uk: tr).

Single Crochet (UK: Double Crochet) = sc (uk: dc).

Slip St = sl st.

Treble Crochet (UK: Double Treble) = tr (uk: dbl tr)

3 doubles together (UK: 3 trebles together) = 3 dctog (uk: 3 trtog).

2 doubles together (UK: 2 trebles together) = 2 dctog (uk: 2 trtog).

## • Stitches used

**PATTERN STITCH A**, using 2.0 mm hook. Over a number of sts div by 24 + 3 for the chain + 3 for the beg of 1st row. Follow the PATTERN STITCH diagram.

**PATTERN STITCH B**, using 2.0 mm hook. Over a number of sts div by 6 + 1. Foll the PATTERN STITCH diagram.

**PATTERN STITCH C**, using 2.0 mm hook. Over a number of sts divisible by 24 + 1. Follow the PATTERN STITCH diagram.

**Crochet terms** : see our hints & tips at [bergeredefrance.com/advices](http://bergeredefrance.com/advices).

## • Tension/Gauge

To achieve a good result it is essential to make a tension square (see our hints & tips at [bergeredefrance.com/advices](http://bergeredefrance.com/advices)).



NEDERLANDS

HAAKNAALD  
nr. 2

## • Toelichting

losse = L.

stokje = stk.

vaste = v.

halve vaste = hv.

dubbel stokje = dstk.

3 samen gesloten stokjes = 3 samengesl. stk.

2 samen gesloten stokjes = 2 samengesl. stk.

## • Gebruikte steken

**FANTASIESTEEL A**, haaknld. nr. 2. Over een aantal st. deelbaar door 24 + 3 voor de ketting + 3 voor het begin van de 1e rij. Het diagram FANTASIESTEKEN volgen.

**FANTASIESTEEL B**, haaknld. nr. 2. Over een aantal st. deelbaar door 6 + 1. Het diagram FANTASIESTEKEN volgen.

**FANTASIESTEEL C**, haaknld. nr. 2. Over een aantal st. deelbaar door 24 + 1. Het diagram FANTASIESTEKEN volgen.

1 motif Pattern St **A** or **C** = 6.5 cm [2½ in] width.

8 rows Pattern St **A** = 5 cm [2 in] high.

7 rows Pattern St **B** = 4.5 cm [1¾ in] high.

18 rows Pattern St **C** = 10 cm [4 in] high.

## • To make

The green arrows indicate the direction of work.

The back & the front are worked in 2 sections.

### BACK :

#### SECTION A :

Make a chain of **208-220-232-244** ch st. Foll **diagram n° 1** for size being made, work **8** rows Pattern St **A**, **7** rows Pattern St **B**, then cont in Pattern St **C** (= **8 motifs & 1 half-motif - 9 motifs - 9 motifs & 1 half-motif - 10 motifs**).

At the end of the last row of the diagram fasten off.

#### SECTION B :

Work as for section A, working along the other edge of the base chain, the 1st row is on the WS.

### FRONT :

#### SECTION A :

Make a chain of **160-172-184-196** ch st. Foll **diagram n° 2** for size being made, work **8** rows Pattern St **A**, **7** rows Pattern St **B**, then cont in Pattern St **C**.

At the end of the last row of the diagram fasten off.

#### SECTION B :

Work as for section A, working along the other edge of the base chain, the 1st row is on the WS.

**Baissteken van het haken** : zie tips en raad op [bergeredefrance.nl/conseils](http://bergeredefrance.nl/conseils).

## • Proeflapjes

Voor het slagen van je model is het belangrijk om de proeflapjes te haken (zie tips en raad op [bergeredefrance.nl/conseils](http://bergeredefrance.nl/conseils)).

1 motif fantasiesteek **A** of **C** = 6,5 cm breed.

8 rijen fantasiesteek **A** = 5 cm hoog.

7 rijen fantasiesteek **B** = 4,5 cm hoog.

18 rijen fantasiesteek **C** = 10 cm hoog.

## • Uitvoering

De groene pijltjes op de tekening geven de haakrichting aan.

Het rug- en voorpand worden in 2 delen gehaakt.

### RUGPAND :

#### DEEL A :

Een ketting opzetten van **208-220-232-244** L. Het **diagram nr. 1** van de gekozen maat volgen en **8** rijen fantasiesteek **A**, **7** rijen fantasiesteek **B** haken, dan verder haken in fantasiesteek **C** (= **8 motieven en 1 half motief - 9 motieven - 9 motieven en 1 half motief - 10 motieven**).

Aan het eind van de laatste rij van het diagram afhechten.

### SLEEVES :

Make a chain of **124-130-148-154** ch st. Work **7** rows Pattern St **B** (= **20-21-24-25** motifs on the 3rd row).

Cont in Pattern St **C** foll **diagram n° 3**

**S** : 1 half-arch, 3 arches, 5 motifs, 3 arches & 1 half-arch.

**M** : 6 motifs.

**L** : 1 half-arch, 3 arches, 6 motifs, 3 arches & 1 half-arch.

**XL** : 7 motifs.

#### Top of sleeve :

When work measures **13** cm [5 in] (**22** rows) total :

**S & L** : Sl st up to the middle of the 1st arch, 1 sc into the arch, then cont from point A on the diagram (end the row with point A').

**M & XL** : Foll the diagram.

After the final row of the diagram fasten off.

### FINISHING :

Join shoulder seams.

Around the neck edge, work **1** row of sc then fasten off.

Sew the top of the sleeves into the armholes

Sew the sleeve & side seams.

Secure & weave in all ends.

### DEEL B :

Als deel A en hierbij langs de andere kant van de basisketting haken, de 1e rij is op de achterkant van het werk.

### VOORPAND :

#### deel A :

Een ketting opzetten van **160-172-184-196** L. Het **diagram nr. 2** van de gekozen maat volgen en **8** rijen fantasiesteek **A**, **7** rijen fantasiesteek **B** haken, dan verder haken in fantasiesteek **C**.

Aan het eind van de laatste rij van het diagram afhechten.

#### DEEL B :

Als deel A en hierbij langs de andere kant van de basisketting haken, de 1e rij is op de achterkant van het werk.

### MOUWEN :

Een ketting opzetten van **124-130-148-154** L., **7** rijen fantasiesteek **B** haken (= **20-21-24-25** motieven in de 3e rij).

Verder haken in fantasiesteek **C** volgens het **diagram nr 3** = voor :

**S** : 1 halve boog, 3 bogen, 5 motieven, 3 bogen en 1 halve boog.

**M** : 6 motieven.

**L** : 1 halve boog, 3 bogen, 6 motieven, 3 bogen en 1 halve boog.

**XL** : 7 motieven.

**Mouwkop :**

Op **13 cm (22 rijen)** totale hoogte voor :

**S en L** : hv. haken tot het midden van de 1e boog, 1 v. in de boog, dan verder haken vanaf het punt A van het diagram (de rij eindigen in punt A).

**M en XL** : het diagram volgen.

Na de laatste rij van het diagram afhechten.

**AFWERKING :**

De schouders aan elkaar naaien.

Langs de halsrand **1** rij v. haken en dan afhechten.

De mouwkoppen langs de armsgaten naaien.

De mouw- en zijnaden van de trui aan elkaar naaien.

