

M 6 2 5 8

## *Gilet raglan ajouré brodé*

*Geborduurd ajourraglanvest — Embroidered cardigan*

### *Un savoir-faire depuis 1946*

La fabrication de la laine à tricoter est un savoir-faire chez Bergère de France depuis 1946. Depuis tout ce temps, nous préparons les matières premières et les transformons dans nos ateliers. En choisissant la laine Bergère de France, vous achetez directement chez le fabricant.



### *Une filature*

CERTIFIÉE OEKO-TEX DEPUIS 2023



*“ Vous avez la garantie  
d'un produit sain pour  
la famille et bébé !*

Depuis 2023, Bergère de France est certifié OEKO-TEX Classe 1. Cela indique que nos fils à tricoter sont fabriqués dans notre filature en l'absence de substances nocives dans des proportions pouvant présenter un risque pour la santé. Vous pouvez être assuré(e) de disposer d'un produit sain pour vous, votre famille et votre bébé.

*Flasher-moi !*



STANDARD  
100

CQ 1317/1  
IFTH

Édité par Bergère de France

[bergeredefrance.fr](http://bergeredefrance.fr)

[bergere-de-france.be](http://bergere-de-france.be)

[nl.bergere-de-france.nl](http://nl.bergere-de-france.nl)

[bergeredefrance.co.uk](http://bergeredefrance.co.uk)



M 6 2 5 8

## Gilet raglan ajouré brodé

### Le niveau de difficulté

BBBBBB Intermédiaire

### Les tailles

3 6 12 18 24 mois

### Le nombre de pelotes en, BARISIENNE BB

3 3 4 4 5 Teddy 11004

1 1 1 1 1 Dodo 11010

1 1 1 1 1 Neige 11003

1 1 1 1 1 Poupée 11001

### Le matériel

Les aiguilles n° 2,5 et n° 3.

5 boutons cœur rose Ø 12 mm réf. 50130, les 6.

### Les points employés

**CÔTES 1/1**, aig. n° 2,5.

**JERSEY ENDROIT**, aig. n° 3.

**POINT AJOURÉ**, aig. n° 3. Suivre la grille selon la taille à réaliser.

**Les points de broderie** : Consulter nos astuces et conseils sur [bergeredefrance.fr/content/points-broderie](http://bergeredefrance.fr/content/points-broderie)

### L'échantillon

Pour réussir votre modèle, il est important de tricoter l'échantillon (consulter nos astuces et conseils sur [bergeredefrance.fr/apprendre-tricot-crochet](http://bergeredefrance.fr/apprendre-tricot-crochet)).

Un carré de 10 cm jersey endroit = 27 m. et 33 rgs.

### La réalisation du gilet

#### DOS :

Monter **65-69-75-77-83** m. Teddy aig. n° 2,5. Tricoter **2 cm** (8 rgs) côtes 1/1.

Continuer jersey endroit aig. n° 3.

#### Raglan :

À **12-14-16-17,5-19** cm (**42-48-54-58-64** rgs) de hauteur totale, de chaque côté rabattre **3-3-4-4-4** m., puis diminuer à 2 m. du bord :

**3 mois** : 2 x 1 m. tous les 4 rgs, 16 x 1 m. tous les 2 rgs.

**6 mois** : 2 x 1 m. tous les 4 rgs, 18 x 1 m. tous les 2 rgs.

**12 mois** : 3 x 1 m. tous les 4 rgs, 18 x 1 m. tous les 2 rgs.

**18 mois** : 3 x 1 m. tous les 4 rgs, 19 x 1 m. tous les 2 rgs.

**24 mois** : 2 x 1 m. tous les 4 rgs, 22 x 1 m. tous les 2 rgs.

**Pour diminuer 1 m. à 2 m. du bord** : tricoter 2 m. endroit, 2 m. ensemble endroit, continuer le rg et lorsqu'il reste 4 m. sur l'aig. gauche, tricoter 1 surjet simple, 2 m. endroit.

Après la dernière diminution de raglan, tricoter **1 rg** sur les **23-23-25-25-27** m. restantes et les rabattre **pour l'encolure**.

#### DEVANT GAUCHE :

Monter **31-33-35-37-39** m. Teddy aig. n° 2,5. Tricoter **2 cm** (8 rgs) côtes 1/1, **mais** au dernier rg **pour 12 mois et 24 mois** augmenter 1 m. (= **31-33-36-37-40** m.).

Continuer point ajouré aig. n° 3 en suivant la **grille n° 1** selon la taille à réaliser.

#### Raglan et encolure :

**Attention**, chaque jeté doit être compensé par 1 surjet simple ou 2 m. ensemble endroit.

À **12-14-16-17,5-19** cm (**42-48-54-58-64** rgs) de hauteur totale, **pour le raglan à droite** rabattre **3-3-4-4-4** m., puis diminuer à 2 m. du bord :

**3 mois** : 2 x 1 m. tous les 4 rgs, 14 x 1 m. tous les 2 rgs,

**6 mois** : 2 x 1 m. tous les 4 rgs, 16 x 1 m. tous les 2 rgs,

**12 mois** : 3 x 1 m. tous les 4 rgs, 16 x 1 m. tous les 2 rgs,

**18 mois** : 3 x 1 m. tous les 4 rgs, 17 x 1 m. tous les 2 rgs,

**24 mois** : 2 x 1 m. tous les 4 rgs, 20 x 1 m. tous les 2 rgs,

**mais entre-temps**, à **22-25-28-30-32** cm (**74-84-94-100-108** rgs) de hauteur totale, **pour l'encolure** rabattre à **gauche** tous les 2 rgs 1 x **5-5-6-6-7** m., 1 x 2 m., 1 x 1 m. et les 4 m. restantes.

#### DEVANT DROIT :

Monter **31-33-35-37-39** m. Teddy aig. n° 2,5. Tricoter **2 cm** (8 rgs) côtes 1/1, **mais** au dernier rg **pour 12 mois et 24 mois** augmenter 1 m. (= **31-33-36-37-40** m.).

Continuer point ajouré aig. n° 3 en suivant la **grille n° 2** selon la taille à réaliser.

#### Raglan et encolure :

À **12-14-16-17,5-19** cm (**42-48-54-58-64** rgs) de hauteur totale, **pour le raglan à gauche** rabattre, puis diminuer comme au devant gauche, **mais entre-temps**, à **22-25-28-30-32** cm (**74-84-94-100-108** rgs) de hauteur totale, **pour l'encolure** rabattre à **droite** comme au devant gauche.

#### MANCHE GAUCHE :

Monter **45-47-49-51-51** m. Teddy aig. n° 2,5. Tricoter **2 cm** (8 rgs) côtes 1/1, **mais** au dernier rg augmenter 1 m. (= **46-48-50-52-52** m.).

Continuer jersey endroit aig. n° 3 en augmentant de chaque côté à 2 m. du bord :

**3 mois** : 2 x 1 m. tous les 6 rgs, 4 x 1 m. tous les 4 rgs.

**6 mois** : 3 x 1 m. tous les 6 rgs, 4 x 1 m. tous les 4 rgs.

**12 mois** : 6 x 1 m. tous les 6 rgs, 2 x 1 m. tous les 4 rgs.

**18 mois** : 8 x 1 m. tous les 6 rgs.

**24 mois** : 7 x 1 m. tous les 6 rgs, 3 x 1 m. tous les 4 rgs.

Puis, continuer sur les **58-62-66-68-72** m. obtenues.

#### Raglan :

À **12-14-17-18-20** cm (**42-48-58-62-68** rgs) de hauteur totale, rabattre puis diminuer à **droite** comme au dos, **en même temps à gauche** comme au devant, puis rabattre à gauche tous les 2 rgs 1 x 9 m., 1 x 5 m. et les 4 m. restantes.

#### MANCHE DROITE :

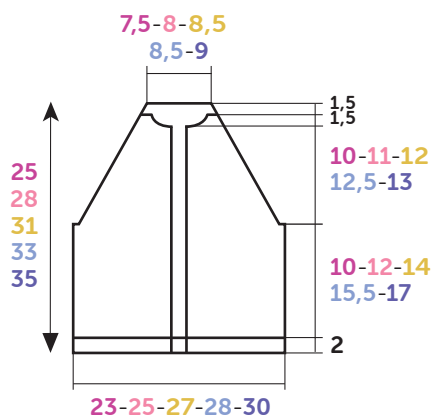
Comme la manche gauche en tricotant le raglan en sens inverse.

#### BORDURES DES DEVANTS (2) :

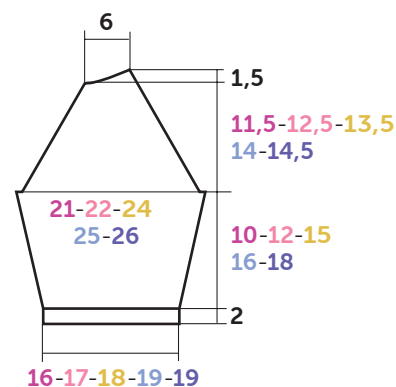
Monter **69-77-85-91-97** m. Teddy aig. n° 2,5. Tricoter **2 cm** (8 rgs) côtes 1/1 et laisser les m. en attente.

#### COL :

Monter **101-105-109-109-113** m. Teddy aig. n° 2,5. Tricoter



**DOS-DEVANTS  
RUGPAND - VOORPANDEN**



**MANCHE GAUCHE  
LINKERMOUW**

**Croquis, mesures en cm / Tekening, maten in cm**

2 cm (8 rgs) côtes 1/1 et laisser les m. en attente.

### FINITIONS :

Broder les devants à points lancés en suivant la grille selon la taille à réaliser.

Assembler les raglans.

Poser à points arrière :

- 1 bordure le long de chaque devant.

- le col au bord de l'encolure d'un bord de bordure à l'autre.

Faire les coutures des manches et des côtés du gilet.

Sur le devant droit, former 5 boutonnières sans couper les fils à 1 cm du bord (consulter nos astuces et conseils sur [bergeredefrance.fr/apprendre-tricot-crochet](http://bergeredefrance.fr/apprendre-tricot-crochet)), la 1ère à 1 cm du bas, la 2ème à 1 cm du haut, les autres régulièrement espacées.

Coudre les boutons.

st. uit de kant minderen voor :

**3 mnd.** : 2 x 1 st. elke 4e nld., 16 x 1 st. elke 2e nld.

**6 mnd.** : 2 x 1 st. elke 4e nld., 18 x 1 st. elke 2e nld.

**12 mnd.** : 3 x 1 st. elke 4e nld., 18 x 1 st. elke 2e nld.

**18 mnd.** : 3 x 1 st. elke 4e nld., 19 x 1 st. elke 2e nld.

**24 mnd.** : 2 x 1 st. elke 4e nld., 22 x 1 st. elke 2e nld.

**Voor het minderen van 1 st. op 2 st. uit de kant** : 2 st. recht, 2 st. samen recht breien, de nld. verder breien en als er nog 4 st. op de linker nld. over zijn, dan 1 overhaling en 2 st. recht breien.

Na de laatste raglanmindering 1 nld. breien over de overige **23-23-25-25-27** st. en ze dan afkanten **voor de hals**.

### LINKERVOORPAND :

Met nld. nr. 2,5 en Teddy **31-33-35-37-39** st. opzetten, 2 cm (8 nld.) boordsteek 1/1 breien, **maar** in de laatste nld. **voor 12 mnd. en 24 mnd.** 1 st. meerderen (= **31-33-36-37-40** st.). Verder breien met nld. nr. 3 in ajoursteek volgens de **teltekening nr. 1** van de gekozen maat.

### Raglan en hals :

**Let op**, elke omslag moet vergoed worden door 1 overhaling of door 2 st. samen recht.

Op **12-14-16-17,5-19** cm (**42-48-54-58-64** nld.) totale hoogte **voor de raglan rechts 3-3-4-4-4** st. afkanten, dan op 2 st. uit de kant minderen voor :

**3 mnd.** : 2 x 1 st. elke 4e nld., 14 x 1 st. elke 2e nld.,

**6 mnd.** : 2 x 1 st. elke 4e nld., 16 x 1 st. elke 2e nld.,

**12 mnd.** : 3 x 1 st. elke 4e nld., 16 x 1 st. elke 2e nld.,

**18 mnd.** : 3 x 1 st. elke 4e nld., 17 x 1 st. elke 2e nld.,

**24 mnd.** : 2 x 1 st. elke 4e nld., 20 x 1 st. elke 2e nld.,

**maar ondertussen** op **22-25-28-30-32** cm (**74-84-94-100-108** nld.) totale hoogte **voor de hals links** elke 2e nld. 1 x **5-5-6-6-7** st., 1 x 2 st., 1 x 1 st. en de overige 4 st. afkanten.

### RECHTERVOORPAND :

Met nld. nr. 2,5 en Teddy **31-33-35-37-39** st. opzetten, 2 cm (8 nld.) boordsteek 1/1 breien, **maar** in de laatste nld. **voor 12 mnd. en 24 mnd.** 1 st. meerderen (= **31-33-36-37-40** st.).

Verder breien met nld. nr. 3 in ajoursteek volgens de **teltekening nr. 2** van de gekozen maat.

### Raglan en hals :

Op **12-14-16-17,5-19** cm (**42-48-54-58-64** nld.) totale hoogte **voor de raglan links** afkanten, dan minderen als voor het linkervoorpand, **maar ondertussen** op **22-25-28-30-32** cm (**74-84-94-100-108** nld.) totale hoogte **voor de hals rechts** afkanten als voor het linkervoorpand.

### LINKERMOUW :

Met nld. nr. 2,5 en Teddy **45-47-49-51-51** st. opzetten, 2 cm (8 nld.) boordsteek 1/1 breien, **maar** in de laatste nld. 1 st. meerderen (= **46-48-50-52-52** st.).



NEDERLANDS

## Geborduurd ajourraglanvest

### Gebuurde steken

**BOORDSTEEK 1/1**, nld. nr. 2,5.

**RECHTE TRICOTSTEEK**, nld. nr. 3.

**AJOURSTEEK**, nld. nr. 3. De teltekening van de gekozen maat volgen.

**Borduursteken** : zie tips en raad op [bergeredefrance.nl/conseils](http://bergeredefrance.nl/conseils).

### Proeflapje

Voor het slagen van je model is het belangrijk om het proeflapje te breien (zie tips en raad op [bergeredefrance.nl/conseils](http://bergeredefrance.nl/conseils)).

Een vierkant van 10 cm in rechte tricotsteek = 27 st. en 33 nld.

### Uitvoering

#### RUGPAND :

Met nld. nr. 2,5 en Teddy **65-69-75-77-83** st. opzetten en 2 cm (8 nld.) boordsteek 1/1 breien.

Verder breien met nld. nr. 3 in rechte tricotsteek.

#### Raglan :

Op **12-14-16-17,5-19** cm (**42-48-54-58-64** nld.) totale hoogte aan beide kanten **3-3-4-4-4** st. afkanten, dan op 2

Verder breien met nld. nr. 3 in rechte tricotsteek en hierbij aan beide kanten op 2 st. uit de kant meerderen voor :

**3 mnd.** : 2 x 1 st. elke 6e nld., 4 x 1 st. elke 4e nld.

**6 mnd.** : 3 x 1 st. elke 6e nld., 4 x 1 st. elke 4e nld.

**12 mnd.** : 6 x 1 st. elke 6e nld., 2 x 1 st. elke 4e nld.

**18 mnd.** : 8 x 1 st. elke 6e nld.

**24 mnd.** : 7 x 1 st. elke 6e nld., 3 x 1 st. elke 4e nld.

Dan verder breien over de verkregen **58-62-66-68-72** st.

### Raglan :

Op **12-14-17-18-20** cm (**42-48-58-62-68** nld.) totale hoogte **rechts** afkanten, dan minderen als voor het rugpand, **tegelijk links** als voor het voorpand, dan links elke 2e nld. 1 x 9 st., 1 x 5 st. en de overige 4 st. afkanten.

### RECHTERMOUW :

Als de linkermouw, maar de raglan in spiegelbeeld breien.

### VOORPANDBIEZEN (2) :

Met nld. nr. 2,5 en Teddy **69-77-85-91-97** st. opzetten, **2** cm (**8** nld.) boordsteek 1/1 breien en dan de st. laten wachten.

### HALSBIES :

Met nld. nr. 2,5 en Teddy **101-105-109-109-113** st. opzetten, **2** cm (**8** nld.) boordsteek 1/1 breien en dan de st. laten wachten.

### AFWERKING :

De voorpanden met de platsteek borduren volgens de **teltekening** van de gekozen maat.

De raglannaden aan elkaar naaien.

Met de stiksteek aannaaien :

- 1 bias langs elk voorpand.

- de halsbies langs de hals van de rand van de ene bias tot de andere.

De mouw- en zijnaden van het vest aan elkaar naaien.

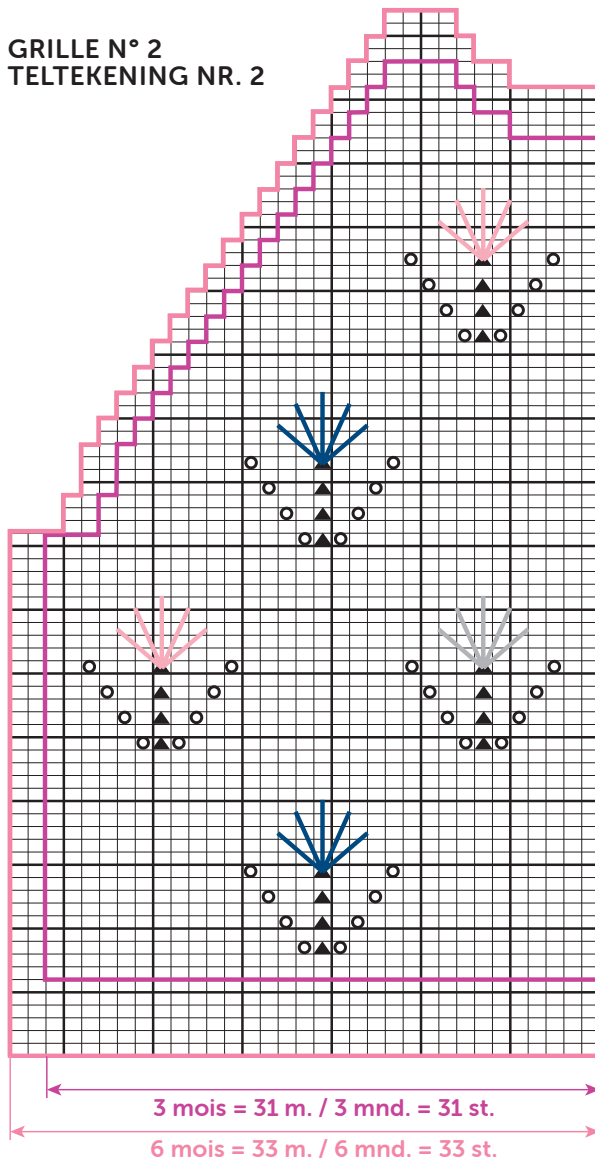
In het rechtervoorpand, op **1** cm uit de kant, **5** knoopsgaten vormen zonder de draden door te knippen (zie tips en raad op [bergeredefrance.nl/conseils](http://bergeredefrance.nl/conseils)), het 1e op **1** cm van de onderkant, het 2e op **1** cm van de bovenkant, de andere regelmatig verdeeld.

De knopen aannaaien.

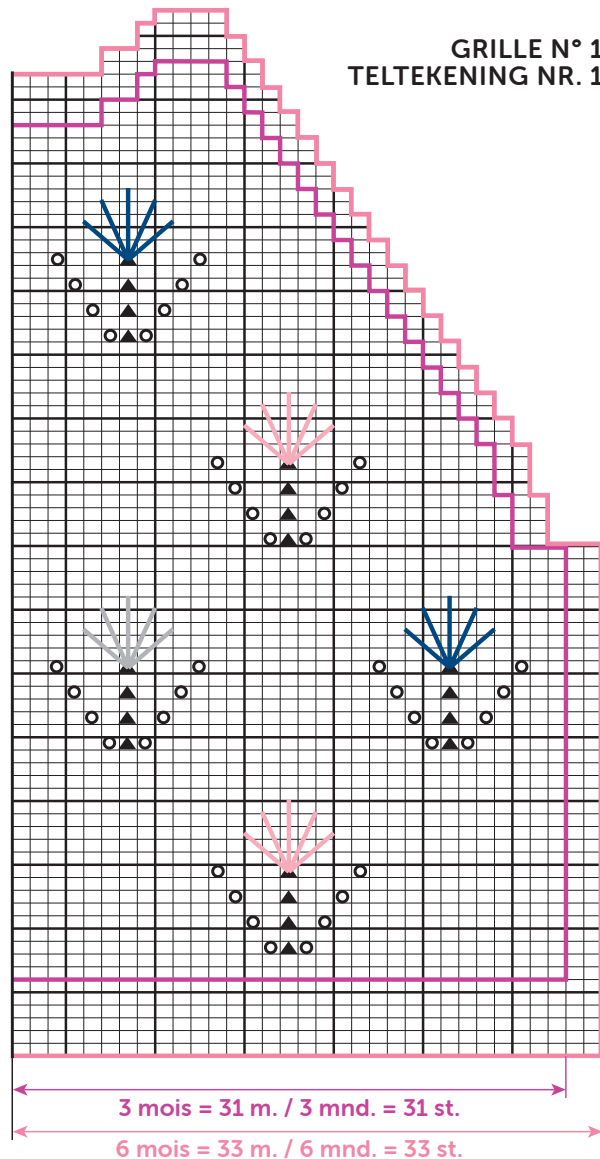
**Attention**, les diminutions à 2 m. du bord ne sont pas représentées sur la grille.

**Let op**, de meerderingen op 2 st. uit de kant staan niet op de teltekening.

GRILLE N° 2  
TELTEKENING NR. 2



GRILLE N° 1  
TELTEKENING NR. 1



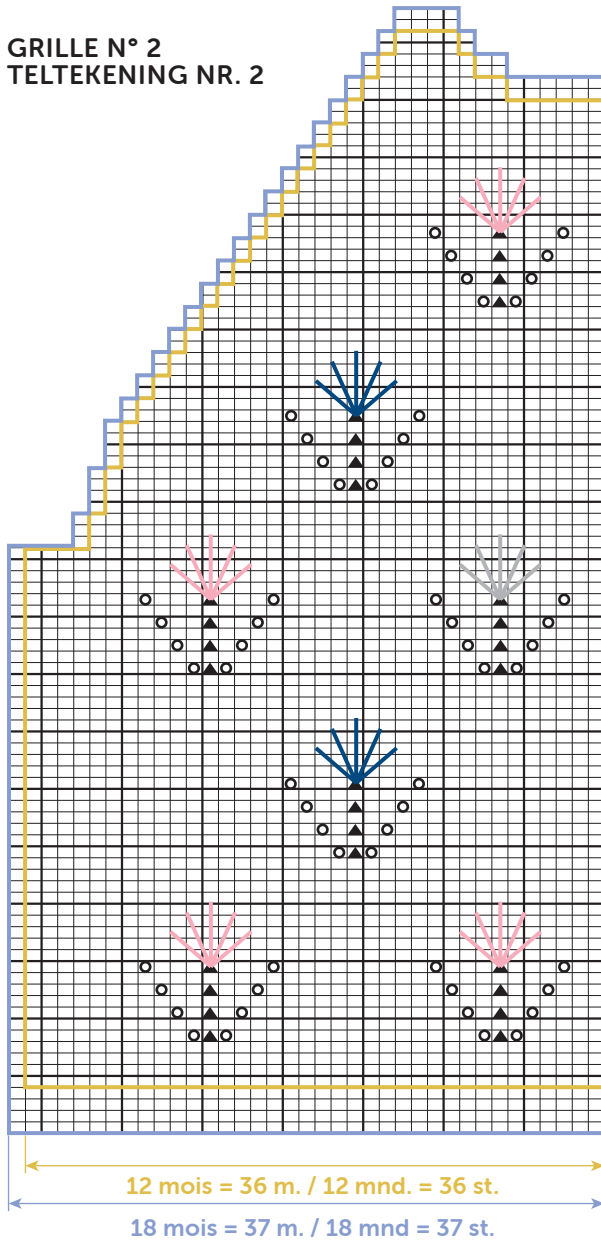
□ = 1 m. jersey endroit Teddy	/ = point lancé Poupée
○ = 1 jeté	↘ = point lancé Dodo
▲ = double diminution	↙ = point lancé Neige

□ = 1 st. rechte tricotsteek Teddy	/ = platsteek Poupée
○ = 1 omslag	↘ = platsteek Dodo
▲ = dubbele mindering	↙ = platsteek Neige

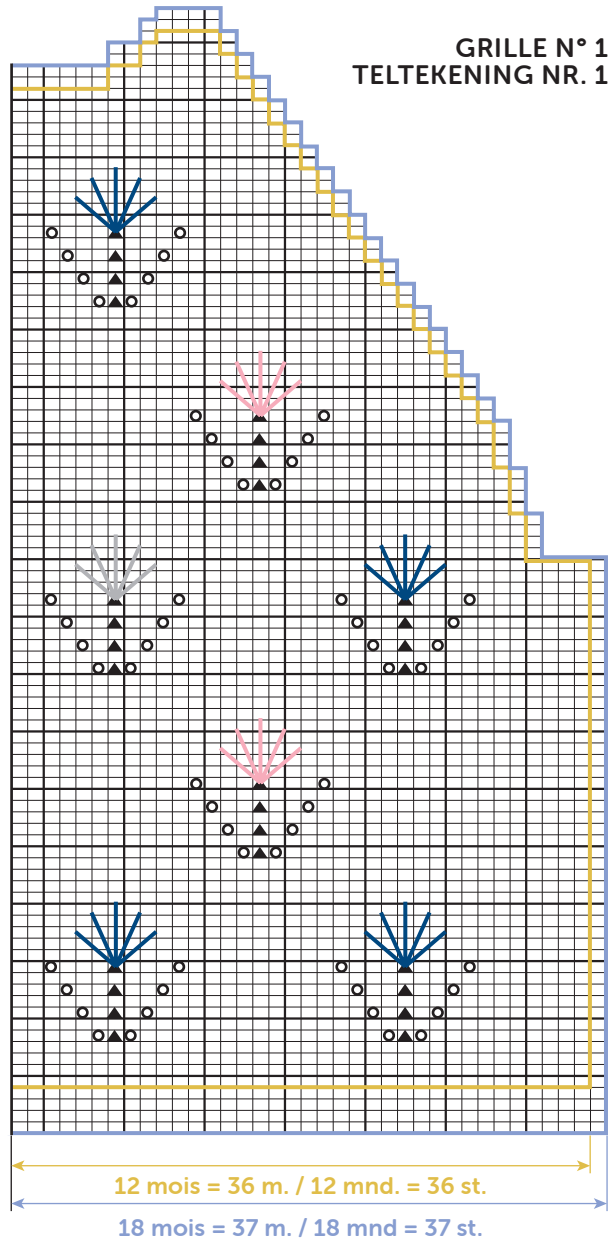
**Attention**, les diminutions à 2 m. du bord ne sont pas représentées sur la grille.

**Let op**, de meerderingen op 2 st. uit de kant staan niet op de teltekening.

GRILLE N° 2  
TELTEKENING NR. 2



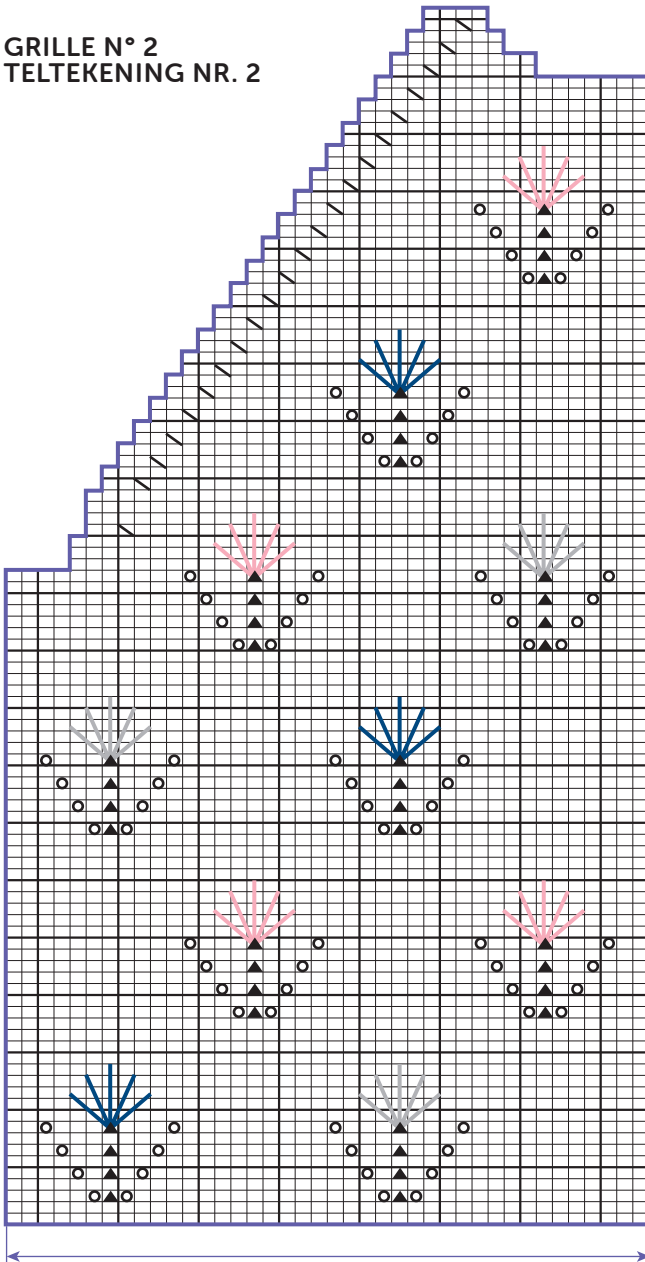
GRILLE N° 1  
TELTEKENING NR. 1



- = 1 m. jersey endroit Teddy
- ◻ = 1 jeté
- ▲ = double diminution
- (pink) = point lancé Poupée
- (blue) = point lancé Dodo
- (grey) = point lancé Neige

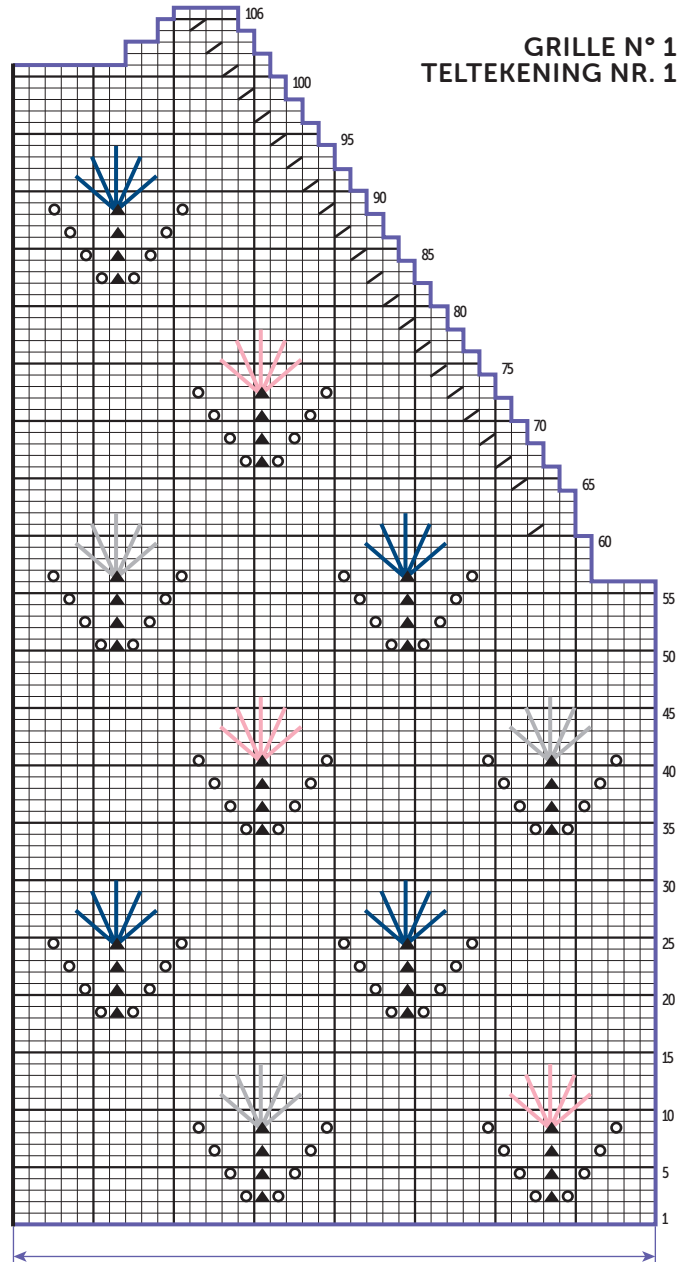
- = 1 st. rechte tricotsteek Teddy
- ◻ = 1 omslag
- ▲ = dubbele mindering
- (pink) = platsteek Poupée
- (blue) = platsteek Dodo
- (grey) = platsteek Neige

GRILLE N° 2  
TELTEKENING NR. 2



24 mois = 40 m. / 24 mnd. = 40 st.

GRILLE N° 1  
TELTEKENING NR. 1



24 mois = 40 m. / 24 mnd. = 40 st.

- = 1 m. jersey endroit Teddy
- ⊗ = 1 jeté
- ▲ = double diminution
- ▧ = 2 m. ensemble endroit
- ▨ = 1 surjet simple
- (pink) = point lancé Poupée
- (blue) = point lancé Dodo
- (grey) = point lancé Neige

- = 1 st. rechte tricotsteek Teddy
- ⊗ = 1 omslag
- ▲ = dubbele mindering
- ▧ = 2 st. samen recht
- ▨ = 1 overhaling
- (pink) = platsteek Poupée
- (blue) = platsteek Dodo
- (grey) = platsteek Neige



M 6 2 5 8

## Embroidered cardigan

### Level of difficulty

BBBBBB Intermediate

### Sizes

3 6 12 18 24 months

### Number of balls, using BARISIENNE BB

3	3	4	4	5	Teddy	11004 (A)
1	1	1	1	1	Dodo	11010 (B)
1	1	1	1	1	Neige	11003 (C)
1	1	1	1	1	Poupée	11001 (D)

### Needles and notions

2.5 and 3.0 mm needles.

5 pink heart buttons Ø 12 mm ref. 50130, pk of 6.

### Stitches used

**1/1 RIB**, using 2.5 mm needles.

**STOCKING STITCH (ST ST)**, using 3.0 mm needles.

**LACE PATTERN (LACE PATT)**, using 3.0 mm needles. Follow chart according to size made.

**Embroidery stitches:** See our tips and tricks on [bergeredefrance.fr/apprendre-tricot-crochet](http://bergeredefrance.fr/apprendre-tricot-crochet).

### Tension/Gauge

To achieve a good result, it is essential to make a tension square (see our tips and tricks on [bergeredefrance.fr/apprendre-tricot-crochet](http://bergeredefrance.fr/apprendre-tricot-crochet)).

27 sts and 33 rows in St st = 10 cm (4 in) square.

### To make

#### BACK:

Cast on **65-69-75-77-83** sts using A and 2.5 mm needles. Work **2 cm** (¾ in) [8 rows] in 1/1 Rib.

Cont in St st using 3.0 mm needles until work measures **12-14-16-17.5-19 cm** (4¾-5½-6¼-7-7½ in) [**42-48-54-58-64** rows] total.

#### Raglan:

Cast off **3-3-4-4-4** sts at the beg of the next 2 rows, then dec at each end, 2 sts in from edge:

**3 months:** twice 1 st every 4th row, 16 times 1 st every 2nd row.

**6 months:** twice 1 st every 4th row, 18 times 1 st every 2nd row.

**12 months:** 3 times 1 st every 4th row, 18 times 1 st every 2nd row.

**18 months:** 3 times 1 st every 4th row, 19 times 1 st every 2nd row.

**24 months:** twice 1 st every 4th row, 22 times 1 st every 2nd row.

**To decrease 1 st, 2 sts in from edge:** k 2, k 2 tog, cont row until 4 sts rem on left needle, sl 1, k1, pssso, k 2.

After the last raglan dec, work **1 row** on the **23-23-25-25-27** rem sts and cast them off **for neck**.

#### LEFT FRONT:

Cast on **31-33-35-37-39** sts using A and 2.5 mm needles. Work **2 cm** (¾ in) [8 rows] in 1/1 Rib, **but** on last row **for 12 months and 24 months** inc 1 st (= **31-33-36-37-40** sts).

Cont in Lace patt using 3.0 mm needles foll chart # 1 according to size made until work measures **12-14-16-17.5-19 cm** (4¾-5½-6¼-7-7½ in) [**42-48-54-58-64** rows] total.

#### Raglan and neck:

**Attention**, each yarnover must be compensated by sl 1, k1, pssso or k2 tog.

**For the raglan on right edge** cast off **3-3-4-4-4** sts, then dec, 2 sts in from edge:

**3 months:** twice 1 st every 4th row, 14 times 1 st every 2nd row,

**6 months:** twice 1 st every 4th row, 16 times 1 st every 2nd row,

**12 months:** 3 times 1 st every 4th row, 16 times 1 st every 2nd row,

**18 months:** 3 times 1 st every 4th row, 17 times 1 st every 2nd row,

**24 months:** twice 1 st every 4th row, 20 times 1 st every 2nd row,

**but meanwhile**, when work measures **22-25-28-30-32 cm** (8¾-9¾-11-11¾-12½ in) [**74-84-94-100-108** rows] total, **for neck** cast off **on left edge** every 2nd row once **5-5-6-6-7** sts, once 2 sts, once 1 st and the 4 rem sts.

#### RIGHT FRONT:

Cast on **31-33-35-37-39** sts using A and 2.5 mm needles. Work **2 cm** (¾ in) [8 rows] in 1/1 Rib, **but** on last row **for 12 months and 24 months** inc 1 st (= **31-33-36-37-40** sts).

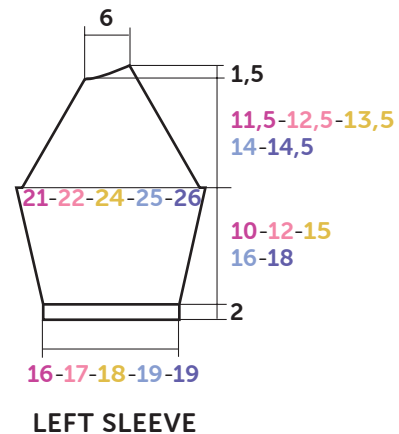
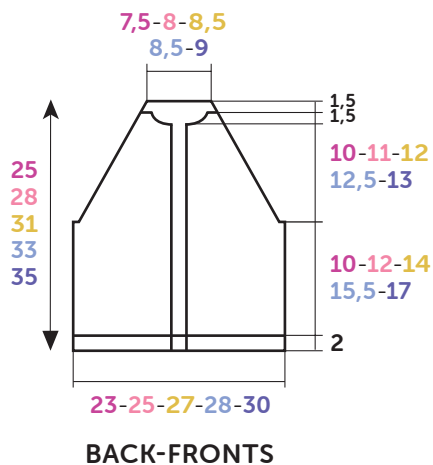
Cont in Lace patt using 3.0 mm needles foll chart # 2 according to size made until work measures **12-14-16-17.5-19 cm** (4¾-5½-6¼-7-7½ in) [**42-48-54-58-64** rows] total.

#### Raglan and neck:

**For the raglan on left edge** cast off, then dec as for left front, **but meanwhile**, when work measures **22-25-28-30-32 cm** (8¾-9¾-11-11¾-12½ in) [**74-84-94-100-108** rows] total, **for neck** cast off **on right edge** as for left front.

#### LEFT SLEEVE:

Cast on **45-47-49-51-51** sts using A and 2.5 mm needles. Work **2 cm** (¾ in) [8 rows] in 1/1 Rib, **but** on last row inc 1 st (= **46-48-50-52-52** sts).



**Diagram**, measurements in cm

Cont in St st using 3.0 mm needles and inc at each end, 2 sts in from edge:

**3 months:** twice 1 st every 6th row, 4 times 1 st every 4th row.

**6 months:** 3 times 1 st every 6th row, 4 times 1 st every 4th row.

**12 months:** 6 times 1 st every 6th row, twice 1 st every 4th row.

**18 months:** 8 times 1 st every 6th row.

**24 months:** 7 times 1 st every 6th row, 3 times 1 st every 4th row.

Then cont on the **58-62-66-68-72** sts obtained until work measures **12-14-17-18-20** cm (**4¾-5½-6¾-7-7¾** in) [**42-48-58-62-68** rows] total.

#### **Raglan:**

Cast off then dec **on right edge** as for back, **at the same time on left edge** as for front, then cast off on left edge every 2nd row once 9 sts, once 5 sts and the 4 rem sts.

#### **RIGHT SLEEVE:**

Work as for left sleeve reversing raglan shapings.

#### **BORDERS OF FRONTS (2):**

Cast on **69-77-85-91-97** sts using A and 2.5 mm needles. Work **2 cm** (**¾ in**) [8 rows] in 1/1 Rib and leave the sts on hold.

#### **COLLAR:**

Cast on **101-105-109-109-113** sts using A and 2.5 mm needles. Work **2 cm** (**¾ in**) [8 rows] in 1/1 Rib and leave the sts on hold.

#### **FINISHING:**

Embroider the fronts in straight stitch foll chart according to size made. Join raglans.

Graft (see Grafting instructions on [bergeredefrance.com/advices](http://bergeredefrance.com/advices)) 1 border to edge of each front, and the collar to edge of neck from one end of border to the other.

Sew sleeve seams and sides of cardigan. On the right front, make **5** no-cut buttonholes **1 cm** (**½ in**) in from edge (see our tips and tricks on [bergeredefrance.fr/apprendre-tricot-crochet](http://bergeredefrance.fr/apprendre-tricot-crochet)), the 1st one located **1 cm** (**½ in**) above lower edge, the 2nd one **1 cm** (**½ in**) higher, the other ones evenly spaced. Sew buttons. Secure and weave in ends.

**Note**, the 2 st decreases are not represented on the chart.

CHART N° 2

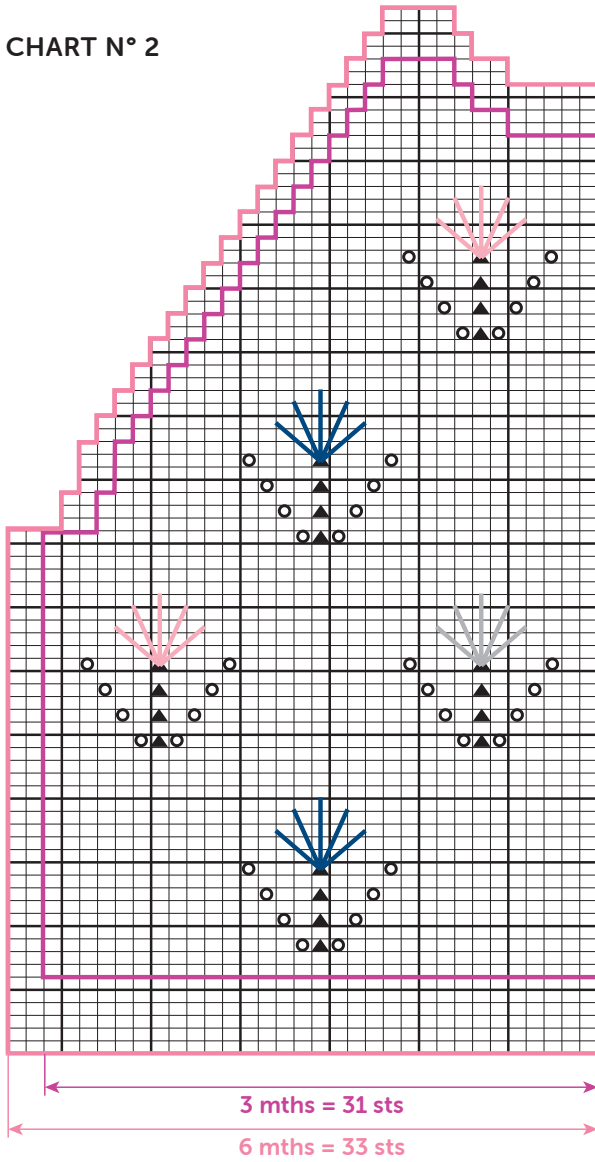
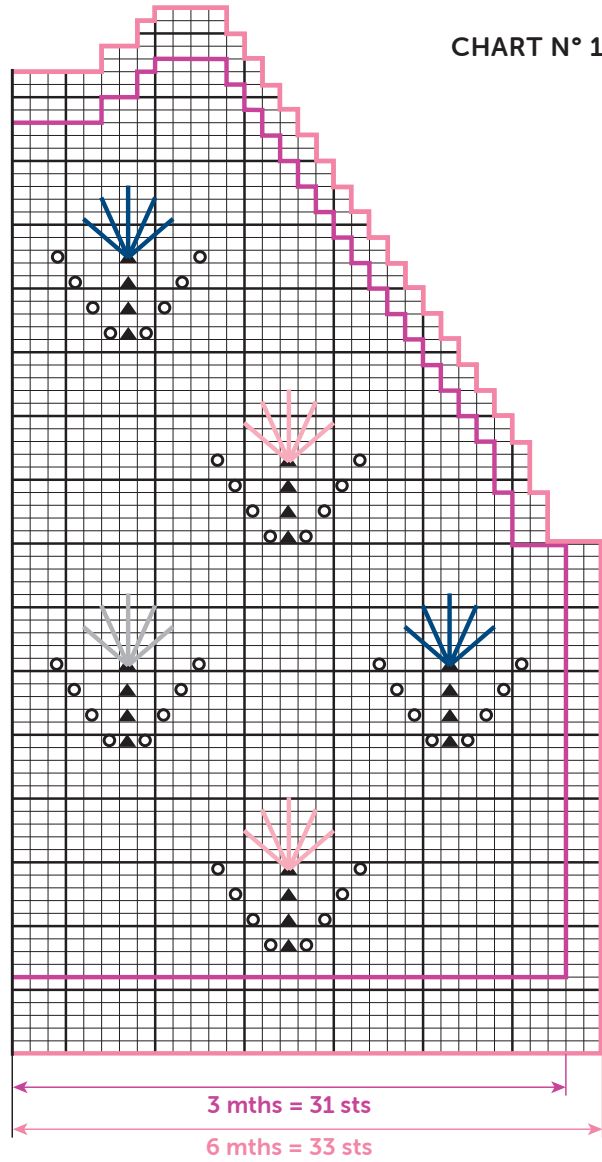


CHART N° 1



- = K on RS, P on WS in Teddy
- ⊗ = yon
- ▲ = sl 2, k1, pssso 2 sl sts
- = running st Poupée
- = running st Dodo
- = running st Neige

**Note**, the 2 st decreases are not represented on the chart.

CHART N° 2

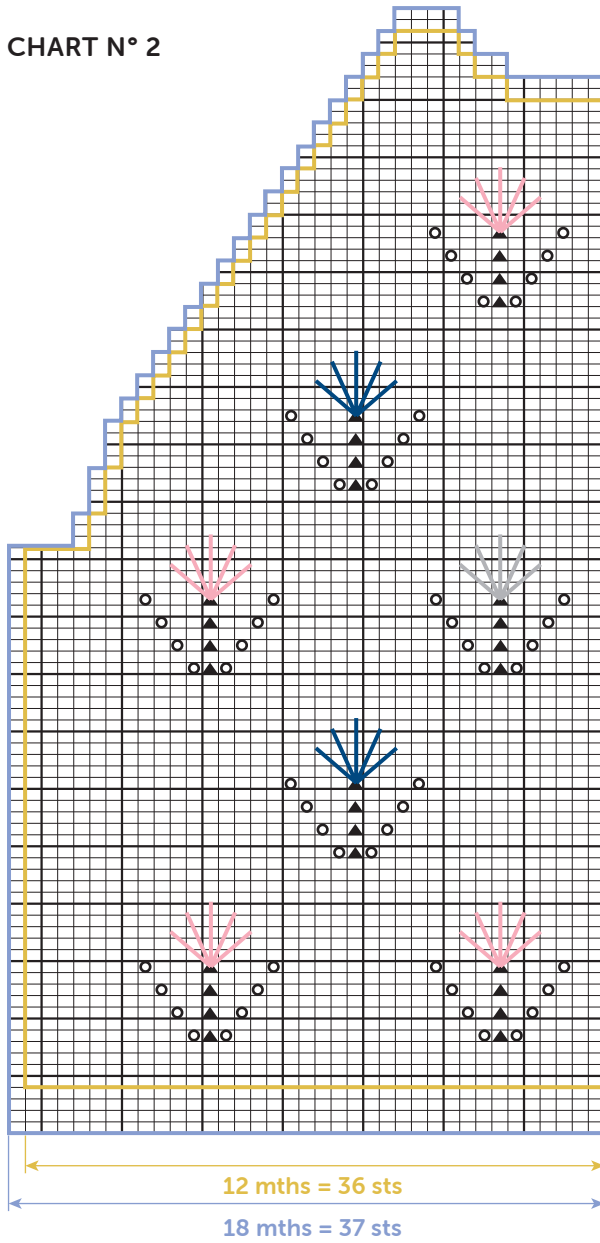
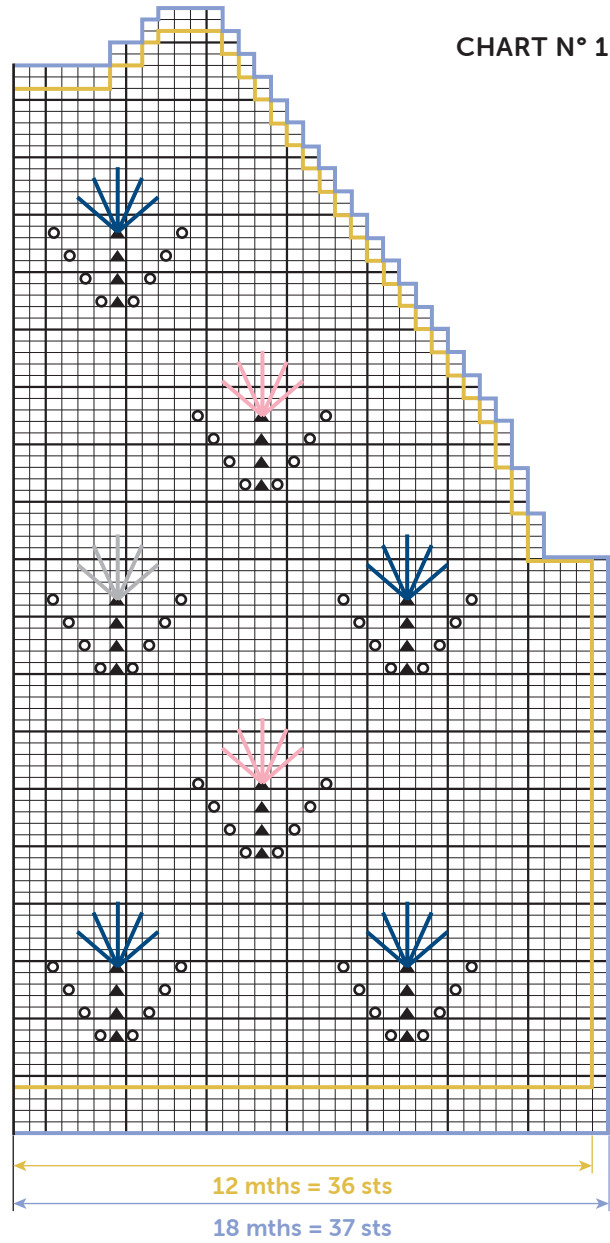
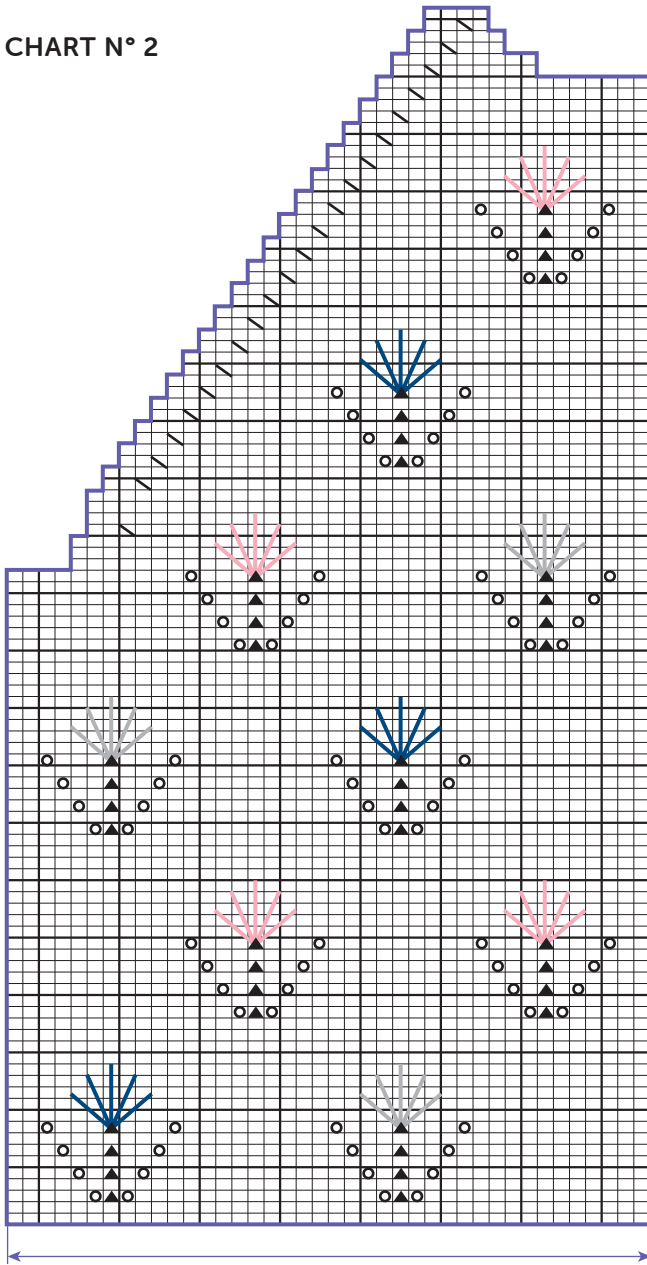


CHART N° 1



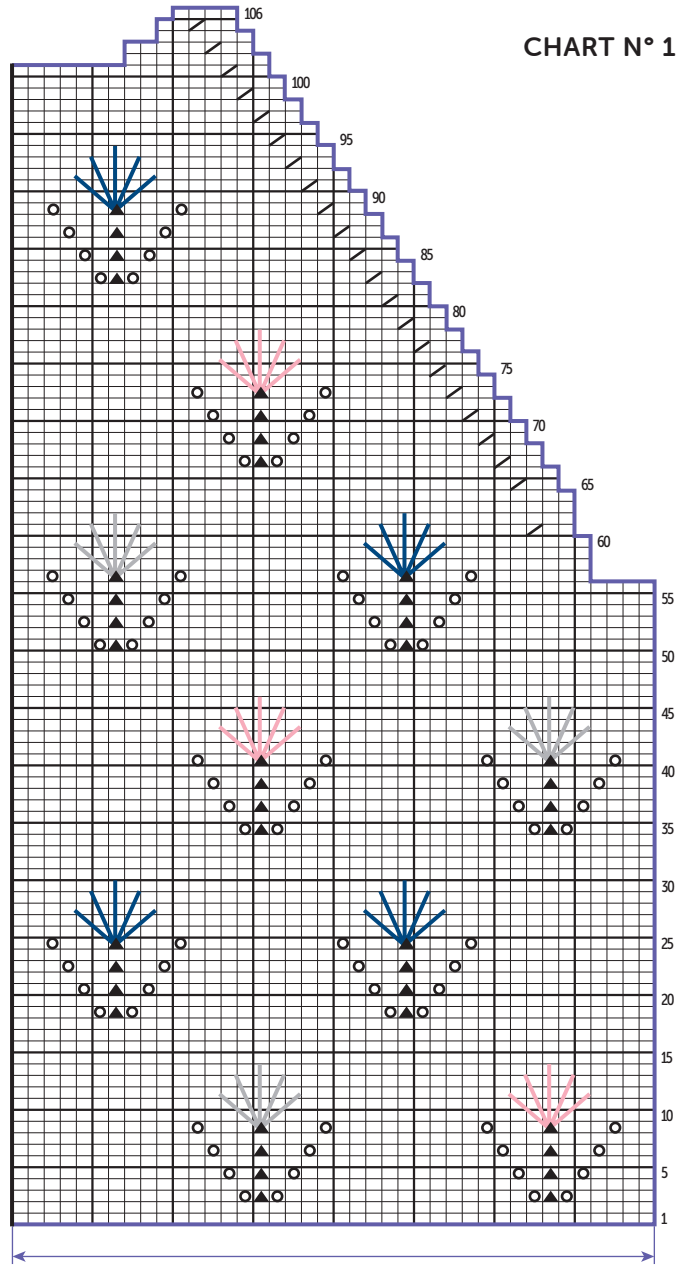
- = K on RS, P on WS in Teddy
- ⊗ = yon
- ▲ = sl 2, k1, pssso 2 sl sts
- = running st Poupée
- = running st Dodo
- = running st Neige

CHART N° 2



24 mths = 40 sts

CHART N° 1



24 mths = 40 sts

- = K on RS, P on WS in Teddy
- ⊗ = yon
- ▲ = sl 2, k1, pssso 2 sl sts
- ▣ = k2tog
- ▤ = sl 1, k1, pssso
- = straight st Poupée
- = straight st Dodo
- = straight st Neige