

BERGERE
DE FRANCE

*Une fabrication française
depuis 1946*

Depuis plus de 70 ans, Bergère de France partage avec ses client(e)s sa passion du tricot et du crochet. Au cœur de la filature en Lorraine, les équipes mêlent les matières et les couleurs pour créer des fils uniques. Tous les ans, plus de 8 millions de pelotes sont fabriquées dans plus de 50 qualités et plusieurs centaines de teintes. De nouveaux modèles sont imaginés à chaque saison pour répondre au plus près aux attentes des passionnées des arts du fil.



*La laine
- fabriquée en France -*

— — — — —
AU CŒUR DE LA LORRAINE

Bergère de France vous offre ce modèle

Pour le réaliser, commandez votre laine
sur notre site Internet :

www.bergeredefrance.fr

PULL AJOURÉ MANCHES LARGES



Tailles		XS	S	M	L	XL
Qualité ESTIVALE		Nombre de pelotes				
Safran	29687	7	7	8	9	9

● Points employés

POINT MOUSSE, aig. n° 3,5.

JERSEY ENDROIT, aig. n° 3,5.

POINT FANTAISIE, aig. n° 3,5. Sur un nombre de m. pair.

1er rg (endroit du travail) au 4ème rg : Point mousse.

5ème au 16ème rg : Jersey endroit.

17ème au 20ème rg : Point mousse.

21ème au 22ème rg : Jersey endroit.

23ème rg : 1 m. endroit, * 1 jeté, 2 m. ensemble endroit *, répéter de * à *, terminer par 1 m. endroit.

24ème rg : Envers.

25ème rg : 1 m. endroit, * 1 surjet simple, 1 jeté *, répéter de * à *, terminer par 1 m. endroit.

26ème rg : Envers.

27ème au 30ème rg : Point mousse.

31ème au 36ème rg : Jersey endroit.

37ème au 40ème rg : Point mousse.

41ème au 44ème rg : Jersey endroit.

45ème au 48ème rg : Tricoter comme du 23ème au 26ème rg.

49ème et 50ème rg : Jersey endroit.

51ème rg : Reprendre au 1er rg.

● Echantillon

Pour réussir votre modèle, il est important de tricoter l'échantillon (voir « L'indispensable échantillon » sur nos premières pages d'explications).

Un carré de 10 cm point fantaisie = 21 m. et 32 rgs.

● Réalisation

DOS :

Monter **94-102-110-118-130** m. Tricoter point fantaisie.

Emmanchures :

A **33-34-35-35-36** cm (**106-108-112-112-116** rgs) de hauteur totale, rabattre **6** m. de chaque côté.

Attention, chaque jeté doit être compensé par 2 m. ensemble endroit ou 1 surjet simple.

Puis, continuer sur les **82-90-98-106-118** m. restantes.

Encolure :

A **52-54-56-58-60** cm (**168-174-180-186-194** rgs) de hauteur totale, rabattre les **34-36-38-40-42** m.

centrales, puis continuer chaque côté séparément en rabattant côté encolure tous les 2 rgs 1 x 3 m., 1 x 2 m.

Epaules :

A **54-56-58-60-62** cm (**174-180-186-192-200** rgs) de hauteur totale, laisser en attente les **19-22-25-28-33** m. restantes.

DEVANT :

Commencer comme au dos.

Emmanchures :

Rabattre comme au dos, puis continuer sur les **82-90-98-106-118** m. restantes.

Encolure :

A **48-50-52-54-56** cm (**154-160-166-172-180** rgs) de hauteur totale, rabattre les **28-30-32-34-36** m. centrales, puis continuer chaque côté séparément en rabattant côté encolure tous les 2 rgs 1 x 3 m., 1 x 2 m., 3 x 1 m.

Epaules :

Comme au dos.

MANCHES :

Monter **90-94-98-106-110** m. Tricoter point fantaisie.

A **34** cm (**108** rgs) de hauteur totale, laisser les m. en attente.

COL :

Monter **110-114-118-122-126** m. Tricoter **4** rgs point mousse et laisser les m. en attente.

FINITIONS :

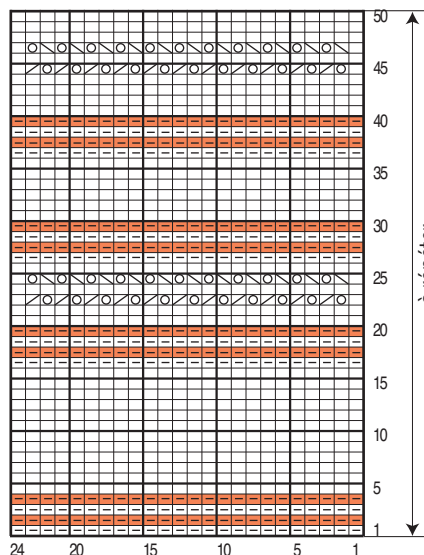
Assembler les épaules en chaînette sur l'envers (voir « Tricot : Points / Techniques / Astuces »).

Poser à points arrière le col au bord de l'encolure. Puis, assembler les petits côtés.

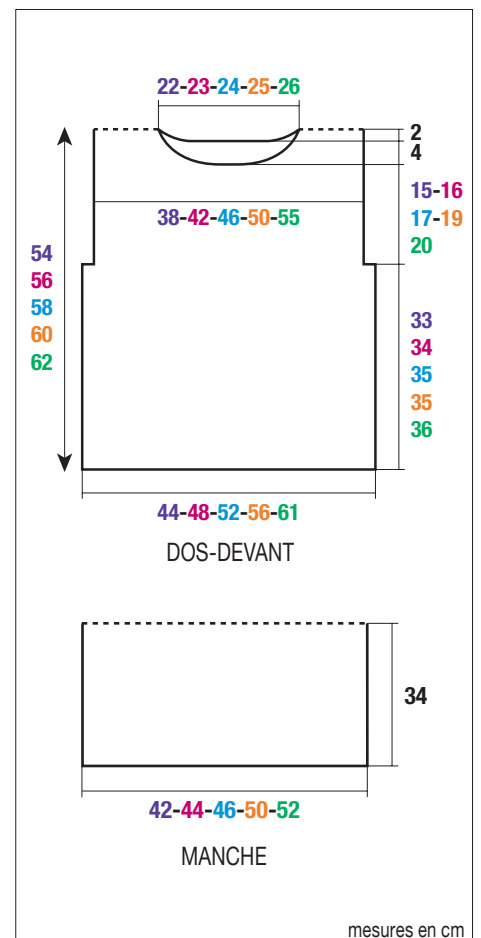
Sur l'envers du travail, poser à points arrière le haut des manches le long de la partie verticale des emmanchures.

Faire les coutures des manches et des côtés du pull.

POINT FANTAISIE



- = point mousse sur 2 rgs
- = 1 m. jersey endroit
- = 1 jeté
- = 2 m. ensemble endroit
- = 1 surjet simple



SWEATER WITH WIDE SLEEVES



Quality: **ESTIVALE**

Needle sizes: **3.5 mm**

Sizes		XS	S	M	L	XL
Quality ESTIVALE		Number of balls				
Safran	29687	7	7	8	9	9

● **Stitches used**

GARTER STITCH (G.st), using 3.5 mm needles.

STOCKING STITCH (St st), using 3.5 mm needles.

PATTERN STITCH, using 3.5 mm needles. Over an even number of sts.

Rows 1 (RS) to 4: G.st (knit every row).

Rows 5-16: St st.

Rows 17-20: G.st.

Rows 21-22: St st.

Row 23: k1, *yo, k2tog,*, rep from * to *, ending with k1.

Row 24: purl.

Row 25: k1, *sl1, k1, pssso, yo*, rep from * to *, ending with k1.

Row 26: purl.

Rows 27-30: G.st.

Rows 31-36: St st.

Rows 37-40: G.st.

Rows 41-44: St st.

Rows 45-48: Work as Rows 23-26.

Rows 49-50: St st.

Rep from Row 1.

● **Tension/Gauge**

To achieve a good result it is essential to make a tension square (see "Check Your Tension" instructions at beginning of book).

21 sts & 32 rows over Pattern stitch using 3.5 mm needles = 10 cm (4 in) square.

● **To make**

BACK:

Using 3.5 mm needles CO **94-102-110-118-130** sts. Work in Pattern st until Back measures **33-34-35-35-36** cm (**13-13¼-13¾-13¾-14** in) [**106-108-112-112-116** rows] total.

Armholes:

Cast off 6 sts at beg of next 2 rows.

Note: each yo will be compensated for with k2tog or sl1, k1, pssso.

Cont on the rem **82-90-98-106-118** sts until work measures **52-54-56-58-60** cm (**20½-21¼-22-22¾-23½** in) [**168-174-180-186-194** rows] total.

Neck:

Next row (RS): Patt **24-27-30-33-38** sts, cast off **34-36-38-40-42** sts, patt **24-27-30-33-38** sts.

Each side will now be completed separately.

Cont to cast off at neck edge on every alt row: 3 sts once, 2 sts once.

Shoulders:

When work measures **54-56-58-60-62** cm (**21¼-22-22¾-23½-24¼** in) [**174-180-186-192-200** rows] total, leave the rem **19-22-25-28-33** sts on a spare needle.

FRONT:

Start the same as for Back.

Armholes:

Cast off 6 sts at beg of next 2 rows.

Note: each yo will be compensated for with k2tog or sl1, k1, pssso.

Cont on the rem **82-90-98-106-118** sts until work measures **48-50-52-54-56** cm (**19-19½-20½-21¼-22** in) [**154-160-166-172-180** rows] total.

Neck:

Next row (RS): Patt **27-30-33-36-41** sts, cast off **28-30-32-34-36** sts, patt **27-30-33-36-41** sts.

Each side will now be completed separately.

Cont to cast off at neck edge on every alt row: 3 sts once, 2 sts once, 1 st 3 times.

Shoulders:

When work measures **54-56-58-60-62** cm (**21¼-22-22¾-23½-24¼** in) [**174-180-186-192-200** rows] total, leave the rem **19-22-25-28-33** sts on a spare needle.

SLEEVES:

Using 3.5 mm needles CO **90-94-98-106-110** sts.

Work in Pattern st until work measures **34** cm (**13¼** in) [**108** rows] total, leave the sts on a spare needle.

NECKBAND:

Using 3.5 mm needles CO **110-114-118-122-126** sts.

Work 4 rows in G.st and leave the sts on a spare needle.

FINISHING:

Join the shoulders in chain st on the WS of work (see "Knitting: Stitches/Techniques/Tips").

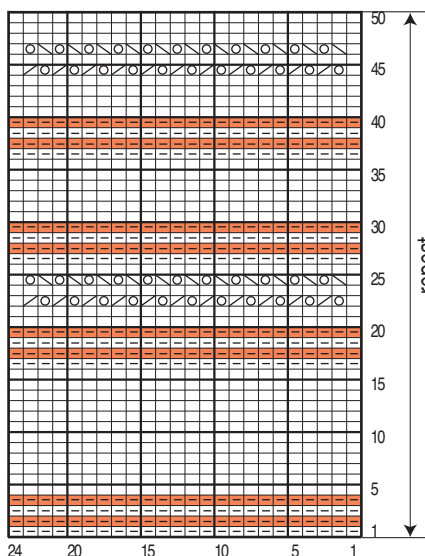
Using backstitch graft the neckband around the neck. Then join the short seam. For Grafting see "Knitting: Stitches/Techniques/Tips"

On the WS of work, using backstitch sew the top of the sleeves along the vertical part of the armholes.

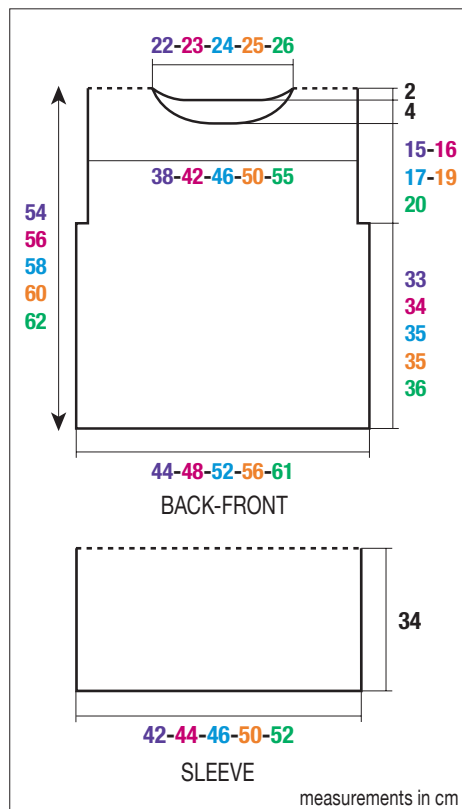
Sew the sleeve and side seams of the sweater.

Secure & weave in all ends.

PATTERN STITCH



- = G.st over 2 rows
- = k1 on RS, p1 on WS
- ◻ = 1 yo
- ▤ = k2tog
- ▥ = sl1, k1, pssso





AJOURTRUI MET WIJDE MOUWEN

Kwaliteit :
ESTIVALE

Breinaalden :
3,5

Maten	XS	S	M	L	XL
Kwaliteit ESTIVALE					
Aantal bollen					
Safran	29687	7	7	8	9

● Gebruikte steken

RIBBELSTEEK, nld. nr. 3.5.

RECHTE TRICOTSTEEK, nld. nr. 3.5.

FANTASIESTEЕК, nld. nr. 3,5. Over een even aantal st.

1e nld. (goede kant van het werk) tot 4e nld.: ribbelsteek.

5e tot 16e nld.: rechte tricotsteek.

17e tot 20e nld.: ribbelsteek.

21e en 22e nld.: rechte tricotsteek.

23e nld.: 1 st. recht, *1 omslag, 2 st. samen recht*, van * tot * herhalen, eindigen met 1 st. recht.

24e nld.: averecht.

25e nld.: 1 st. recht, *1 overhaling, 1 omslag*, van * tot * herhalen, eindigen met 1 st. recht.

26e nld.: averecht.

27e tot 30e nld.: ribbelsteek.

31e tot 36e nld.: rechte tricotsteek.

37e tot 40e nld.: ribbelsteek.

41e tot 44e nld.: rechte tricotsteek.

45e tot 48e nld.: breien als van de 23e tot de 26e nld.

49e en 50e nld.: rechte tricotsteek.

51e nld.: vanaf de 1e nld. herhalen.

● Proeflapje

Voor het slagen van uw model is het belangrijk om het proeflapje te breien (zie «Het onmisbare proeflapje» in de eerste bladzijden van de beschrijvingen).

Een vierkant van 10 cm in fantasiesteek = 21 st. en 32 nld.

● Uitvoering

RUGPAND :

94-102-110-118-130 st. opzetten en fantasiesteek breien.

Armsgaten :

Op **33-34-35-35-36** cm (**106-108-112-112-116** nld.) totale hoogte aan beide kanten **6** st. afkanten.

Let op, elke omslag moet vergoed worden door 2 st. samen recht of door 1 overhaling.

Dan verder breien over de overige **82-90-98-106-118** st.

Hals :

Op **52-54-56-58-60** cm (**168-174-180-186-194** nld.) totale hoogte de middelste **34-36-38-40-42** st. afkanten, elke kant apart verder breien en hierbij aan de halskant elke 2e nld. 1 x 3 st. en 1 x 2 st. afkanten.

Schouders :

Op **54-56-58-60-62** cm (**174-180-186-192-200** nld.) totale hoogte de overige **19-22-25-28-33** st. laten wachten.

VOORPAND :

Beginnen als het rugpand.

Armsgaten :

Afkanten als voor het rugpand, dan verder breien over de overige **82-90-98-106-118** st.

Hals :

Op **48-50-52-54-56** cm (**154-160-166-172-180** nld.) totale hoogte de middelste **28-30-32-34-36** st. afkanten, elke kant apart verder breien en hierbij aan de halskant elke 2e nld. 1 x 3 st., 1 x 2 st. en 3 x 1 st. afkanten.

Schouders :

Als voor het rugpand.

MOUWEN :

90-94-98-106-110 st. opzetten en fantasiesteek breien.

Op **34** cm (**108** nld.) totale hoogte de st. laten wachten.

HALSBIES :

110-114-118-122-126 st. opzetten, **4** nld. ribbelsteek breien en dan de st. laten wachten.

AFWERKING :

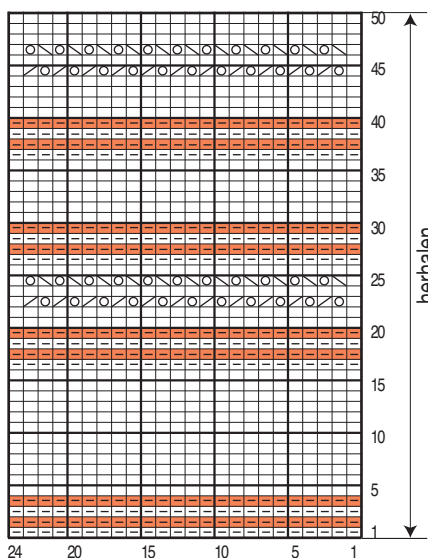
De schouders met de kettingsteek op de achterkant aan elkaar naaien (zie «Breien : Steken / Technieken / Kneepjes»).






De bies met de stiksteek langs de hals naaien en dan de zijkantjes aan elkaar naaien.

Aan de binnenkant van het werk, de bovenkant van de mouwen met de stiksteek langs het verticale deel van de armsgaten naaien.

De mouw- en zijnaden van de trui sluiten.

FANTASIESTEЕК



-  = ribbelsteek over 2 nld.
-  = 1 st. rechte tricotsteek
-  = 1 omslag
-  = 2 st. samen recht
-  = 1 overhaling

