

M 2 9 9 1

Gilet col rond

Vest met ronde hals — Round collar cardigan

Un savoir-faire depuis 1946

La fabrication de la laine à tricoter est un savoir-faire chez Bergère de France depuis 1946. Depuis tout ce temps, nous préparons les matières premières et les transformons dans nos ateliers. En choisissant la laine Bergère de France, vous achetez directement chez le fabricant.



Une filature

CERTIFIÉE OEKO-TEX DEPUIS 2023



*“Vous avez la garantie
d’un produit sain pour
la famille et bébé !”*

Depuis 2023, Bergère de France est certifié OEKO-TEX® Classe 1. L’objectif de la certification OEKO-TEX® est de présenter aux consommateurs un moyen fiable de s’assurer qu’un produit textile n’est pas dangereux. Pour Bergère de France, cette certification indique que nos fils à tricoter sont fabriqués dans notre filature sans produit chimique nocif pour la santé.

Flasher-moi !



STANDARD
100

CQ 1317/1
IFTH

Édité par Bergère de France

bergeredefrance.fr
bergere-de-france.be
nl.bergere-de-france.nl
bergeredefrance.co.uk



M 2 9 9 1

Gilet col rond

Le niveau de difficulté

BBBBB Intermédiaire

Les tailles

S M L XL XXL

Le nombre de pelotes en, BONNIE

11 11 13 14 15 Rose violet 10988

Le matériel

Les aiguilles n° 3 et n° 3,5.

6 boutons rose à queue Ø 15 mm réf. 50029, les 6.

La légende

2 m. fantaisie : 1 jeté, tricoter 2 m. endroit, puis rabattre le jeté sur ces 2 m.

Les points employés

CÔTES 1/1, aig. n° 3.

POINT FANTAISIE, aig. n° 3,5. Sur un nombre de m. divisible par 3 + 1.

1er rg (endroit du travail) : 1 m. envers, * 2 m. endroit, 1 m. envers *, répéter de * à *.

2ème rg : 1 m. endroit, * 1 jeté, 2 m. fantaisie, 1 m. endroit *, répéter de * à *.

Répéter ces 2 rgs.

L'échantillon

Pour réussir votre modèle, il est important de tricoter l'échantillon (consulter nos astuces et conseils sur bergeredefrance.fr/conseils).

Un carré de 10 cm point fantaisie = 27 m. et 27 rgs.

La réalisation du gilet

DOS :

Monter **121-131-143-155-169** m. aig. n° 3. Tricoter **4 cm (14 rgs)** côtes 1/1, **mais** au dernier rg **pour M - L et XL** diminuer 1 m. (= **121-130-142-154-169** m.).

Continuer point fantaisie aig. n° 3,5.

Emmanchures :

À **36-37-37-38-39** cm (**100-102-102-104-108** rgs) de hauteur totale, de chaque côté rabattre tous les 2 rgs :

S : 1 x 4 m., 1 x 3 m., 2 x 2 m., 3 x 1 m.

M : 1 x 4 m., 1 x 3 m., 2 x 2 m., 4 x 1 m.

L : 1 x 5 m., 1 x 3 m., 3 x 2 m., 3 x 1 m.

XL : 1 x 5 m., 2 x 3 m., 3 x 2 m., 3 x 1 m.

XXL : 1 x 6 m., 2 x 3 m., 4 x 2 m., 4 x 1 m.

Puis, continuer sur les **93-100-108-114-121** m. restantes.

Épaules et encolure :

À **54-56-58-60-62** cm (**148-154-160-164-170** rgs) de hauteur totale, de chaque côté rabattre tous les 2 rgs :

S : 3 x 5 m. et les 63 m. restantes (= 5 m. de chaque côté pour les épaules et 53 m. pour l'encolure).

M : 1 x 5 m., 2 x 6 m. et les 66 m. restantes (= 6 m. de chaque côté pour les épaules et 54 m. pour l'encolure).

L : 2 x 6 m., 1 x 7 m. et les 70 m. restantes (= 7 m. de chaque côté pour les épaules et 56 m. pour l'encolure).

XL : 1 x 6 m., 2 x 7 m. et les 74 m. restantes (= 7 m. de chaque côté pour les épaules et 60 m. pour l'encolure).

XXL : 3 x 7 m. et les 79 m. restantes (= 8 m. de chaque pour les épaules et 63 pour l'encolure).

DEVANT GAUCHE :

Monter **55-61-67-73-79** m. aig. n° 3. Tricoter **4 cm (14 rgs)** côtes 1/1.

Continuer point fantaisie aig. n° 3,5.

Emmanchure :

Rabattre à droite comme au dos, puis continuer sur les **41-46-50-53-55** m. restantes.

Encolure :

À **46-48-50-52-54** cm (**126-132-138-142-148** rgs) de hauteur totale, à gauche rabattre tous les 2 rgs 1 x **11-13-14-16-16** m., 1 x 3 m., 1 x 2 m., 5 x 1 m.

Épaule :

À **54-56-58-60-62** cm (**148-154-160-164-170** rgs) de hauteur totale, à droite rabattre tous les 2 rgs :

S : 4 x 5 m.

M : 1 x 5 m., 3 x 6 m.

L : 2 x 6 m., 2 x 7 m.

XL : 1 x 6 m., 3 x 7 m.

XXL : 3 x 7 m., 1 x 8 m.

DEVANT DROIT :

Monter **55-61-67-73-79** m. aig. n° 3. Tricoter **4 cm (14 rgs)** côtes 1/1.

Continuer point fantaisie aig. n° 3,5.

Emmanchure :

Rabattre à gauche comme au dos, puis continuer sur les **41-46-50-53-55** m. restantes.

Encolure :

Rabattre à droite comme au devant gauche.

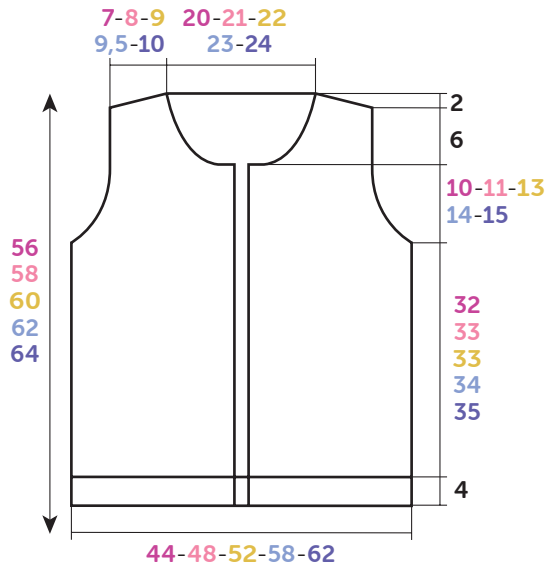
Épaule :

Rabattre à gauche comme au devant gauche.

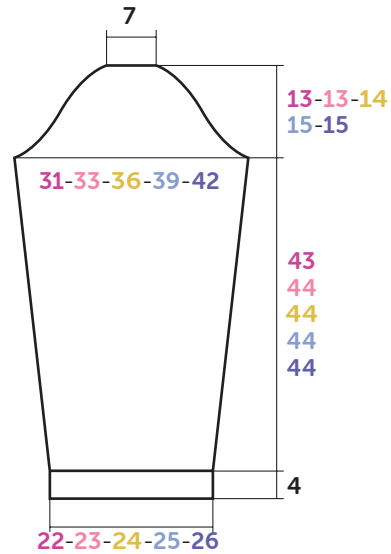
MANCHES :

Monter **61-61-67-67-73** m. aig. n° 3. Tricoter **4 cm (14 rgs)** côtes 1/1.

Continuer point fantaisie aig. n° 3,5 en augmentant de



DOS-DEVANTS



MANCHE

Croquis, mesures en cm

chaque côté :

S : 5 x 1 m. tous les 10 rgs, 7 x 1 m. tous les 8 rgs.

M : 10 x 1 m. tous les 8 rgs, 5 x 1 m. tous les 6 rgs.

L : 7 x 1 m. tous les 8 rgs, 9 x 1 m. tous les 6 rgs.

XL : 16 x 1 m. tous les 6 rgs, 4 x 1 m. tous les 4 rgs.

XXL : 14 x 1 m. tous les 6 rgs, 7 x 1 m. tous les 4 rgs.

Puis, continuer sur les **85-91-99-107-115** m. obtenues.

Tête de manche :

À **47-48-48-48-48** cm (**130-132-132-132-132** rgs) de hauteur totale, rabattre de chaque côté tous les 2 rgs :

S : 1 x 4 m., 1 x 3 m., 2 x 2 m., 10 x 1 m., 2 x 2 m., 1 x 3 m., 1 x 4 m. et les 21 m. restantes.

M : 1 x 4 m., 2 x 3 m., 2 x 2 m., 8 x 1 m., 3 x 2 m., 1 x 3 m., 1 x 4 m. et les 21 m. restantes.

L : 1 x 5 m., 2 x 3 m., 3 x 2 m., 8 x 1 m., 3 x 2 m., 1 x 3 m., 1 x 5 m. et les 21 m. restantes.

XL : 1 x 5 m., 1 x 4 m., 1 x 3 m., 3 x 2 m., 9 x 1 m., 2 x 2 m., 1 x 3 m., 1 x 4 m., 1 x 5 m. et les 21 m. restantes.

XXL : 1 x 5 m., 1 x 4 m., 2 x 3 m., 2 x 2 m., 7 x 1 m., 3 x 2 m., 2 x 3 m., 1 x 4 m., 1 x 5 m. et les 21 m. restantes.

BORDURE DES DEVANTS :

Monter **131-137-143-149-155** m. aig. n° 3. Tricoter **4** cm (**14** rgs) côtes 1/1 et laisser les m. en attente.

COL :

Monter **135-139-145-151-155** m. aig. n° 3. Tricoter **4** cm (**14** rgs) côtes 1/1 et laisser les m. en attente.

FINITIONS :

Assembler les épaules.

Poser à points arrière :

– 1 bordure le long de chaque devant.

– le col au bord de l'encolure.

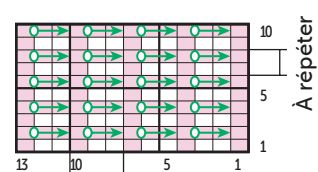
Coudre la tête des manches au bord des emmanchures.

Faire les coutures des manches et des côtés du gilet.

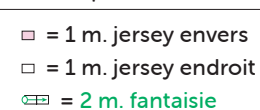
Sur le devant droit, former **6** boutonnières sans couper les fils à **2** cm du bord (consulter nos astuces et conseils sur bergeredefrance.fr/conseils), la 1ère à **2** cm du bas, la 2ème à **2** cm du haut, les autres régulièrement espacées.

Coudre les boutons.

POINT FANTAISIE



À répéter





M 2 9 9 1

Vest met ronde hals

Moeilijkheidsgraad

BBBBB Intermediair

Maten

S M L XL XXL

Aantal ballen in BONNIE

11 11 13 14 15 Rose violet 10988

Fournituren

Breinaalden nr. 3 en nr. 3,5.

6 roze knopen op stift Ø 15 mm art. 50029, per 6.

Toelichting

2 st. fantasie : 1 omslag, 2 st. recht breien, dan de omslag over deze 2 st. afkanten.

Gebruikte steken

BOORDSTEEK 1/1, nld. nr. 3.

FANTASIESTEЕК, nld. nr. 3,5. Over een aantal st. deelbaar door 3 + 1.

1e nld. (goede kant van het werk) : 1 st. averecht, * 2 st. recht, 1 st. averecht *, herhalen van * tot *.

2e nld. : 1 st. recht, * 1 omslag, 2 st. fantasie, 1 st. recht *, herhalen van * tot *.

Deze 2 nld. herhalen.

Proeflapje

Voor het slagen van je model is het belangrijk om het proeflapje te breien (zie tips en raad op bergeredefrance.nl/conseils).

Een vierkant van 10 cm in fantasiesteek = 27 st. en 27 nld.

Uitvoering

RUGPAND :

121-131-143-155-169 st. met nld. nr. 3 opzetten, 4 cm (14 nld.) boordsteek 1/1 breien, **maar** in de laatste nld. **voor M - L en XL** 1 st. minderen (= **121-130-142-154-169** st.).

Met nld. nr. 3,5 verder breien in fantasiesteek.

Armsgaten :

OP **36-37-37-38-39** cm (**100-102-102-104-108** nld.) totale hoogte aan beide kanten elke 2e nld. afkanten voor :

S : 1 x 4 st., 1 x 3 st., 2 x 2 st., 3 x 1 st.

M : 1 x 4 st., 1 x 3 st., 2 x 2 st., 4 x 1 st.

L : 1 x 5 st., 1 x 3 st., 3 x 2 st., 3 x 1 st.

XL : 1 x 5 st., 2 x 3 st., 3 x 2 st., 3 x 1 st.

XXL : 1 x 6 st., 2 x 3 st., 4 x 2 st., 4 x 1 st.

Dan verder breien over de overige **93-100-108-114-121** st.

Schouders en hals :

OP **54-56-58-60-62** cm (**148-154-160-164-170** nld.) totale hoogte aan beide kanten elke 2e nld. afkanten voor :

S : 3 x 5 st. en de overige 63 st. (= 5 st. aan elke kant voor de schouders en 53 st. voor de hals).

M : 1 x 5 st., 2 x 6 st. en de overige 66 st. (= 6 st. aan elke kant voor de schouders en 54 st. voor de hals).

L : 2 x 6 st., 1 x 7 st. en de overige 70 st. (= 7 st. aan elke kant voor de schouders en 56 st. voor de hals).

XL : 1 x 6 st., 2 x 7 st. en de overige 74 st. (= 7 st. aan elke kant voor de schouders en 60 st. voor de hals).

XXL : 3 x 7 st. en de overige 79 st. (= 8 st. aan elke kant voor de schouders en 63 st. voor de hals).

LINKERVOORPAND :

55-61-67-73-79 st. met nld. nr. 3 opzetten en 4 cm (14 nld.) boordsteek 1/1 breien.

Met nld. nr. 3,5 verder breien in fantasiesteek.

Armsgat :

Rechts afkanten als voor het rugpand, dan verder breien over de overige **41-46-50-53-55** st.

Hals :

Op **46-48-50-52-54** cm (**126-132-138-142-148** nld.) totale hoogte links elke 2e nld. 1 x **11-13-14-16-16** st., 1 x 3 st., 1 x 2 st., 5 x 1 st. afkanten.

Schouder :

OP **54-56-58-60-62** cm (**148-154-160-164-170** nld.) totale hoogte rechts elke 2e nld. afkanten voor :

S : 4 x 5 st.

M : 1 x 5 st., 3 x 6 st.

L : 2 x 6 st., 2 x 7 st.

XL : 1 x 6 st., 3 x 7 st.

XXL : 3 x 7 st., 1 x 8 st.

RECHTERVOORPAND :

55-61-67-73-79 st. met nld. nr. 3 opzetten en 4 cm (14 nld.) boordsteek 1/1 breien.

Met nld. nr. 3,5 verder breien in fantasiesteek.

Armsgat :

Links afkanten als voor het rugpand, dan verder breien over de overige **41-46-50-53-55** st.

Hals :

Rechts afkanten als voor het linkervoorpand.

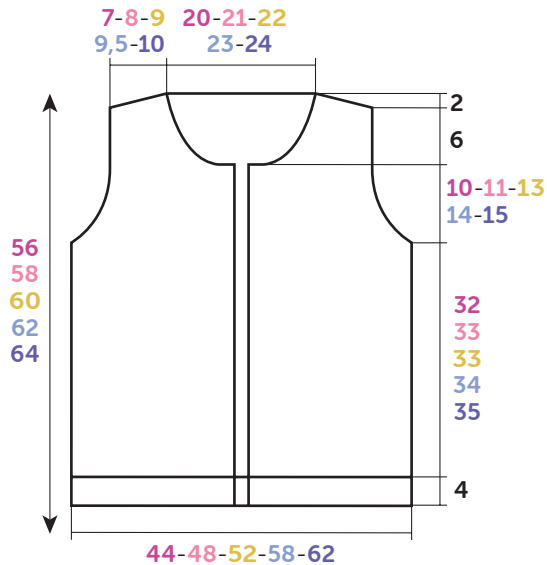
Schouder :

Links afkanten als voor het linkervoorpand.

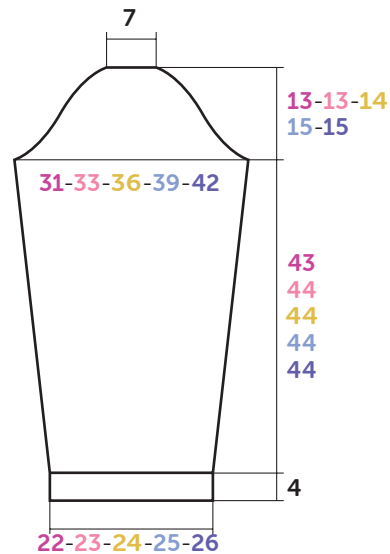
MOUWEN :

61-61-67-67-73 st. met nld. nr. 3 opzetten en 4 cm (14 nld.) boordsteek 1/1 breien.

Met nld. nr. 3,5 verder breien in fantasiesteek en hierbij aan



VOORPAND - RUGPANDEN



MOUW

Tekening, maten in cm

beide kanten meerderen voor :

S : 5 x 1 st. elke 10e nld., 7 x 1 st. elke 8e nld.

M : 10 x 1 st. elke 8e nld., 5 x 1 st. elke 6e nld.

L : 7 x 1 st. elke 8e nld., 9 x 1 st. elke 6e nld.

XL : 16 x 1 st. elke 6e nld., 4 x 1 st. elke 4e nld.

XXL : 14 x 1 st. elke 6e nld., 7 x 1 st. elke 4e nld.

Dan verder breien over de verkregen **85-91-99-107-115** st.

Mouwkop :

OP **47-48-48-48-48** cm (**130-132-132-132-132** nld.) totale hoogte aan beide kanten elke 2e nld. afkanten voor :

S : 1 x 4 st., 1 x 3 st., 2 x 2 st., 10 x 1 st., 2 x 2 st., 1 x 3 st., 1 x 4 st. en de overige 21 st.

M : 1 x 4 st., 2 x 3 st., 2 x 2 st., 8 x 1 st., 3 x 2 st., 1 x 3 st., 1 x 4 st. en de overige 21 st.

L : 1 x 5 st., 2 x 3 st., 3 x 2 st., 8 x 1 st., 3 x 2 st., 1 x 3 st., 1 x 5 st. en de overige 21 st.

XL : 1 x 5 st., 1 x 4 st., 1 x 3 st., 3 x 2 st., 9 x 1 st., 2 x 2 st., 1 x 3 st., 1 x 4 st., 1 x 5 st. en de overige 21 st.

XXL : 1 x 5 st., 1 x 4 st., 2 x 3 st., 2 x 2 st., 7 x 1 st., 3 x 2 st., 2 x 3 st., 1 x 4 st., 1 x 5 st. en de overige 21 st.

VOORPANDBIEZEN :

131-137-143-149-155 st. met nld. nr. 3 opzetten, **4** cm (**14** nld.) boordsteek 1/1 breien en dan de st. laten wachten.

HALSBIES :

135-139-145-151-155 st. met nld. nr. 3 opzetten, **4** cm (**14** nld.) boordsteek 1/1 breien en dan de st. laten wachten.

AFWERKING :

De schouders aan elkaar naaien.

Met de stiksteek aannaaien :

– 1 bies langs elk voorpand.

– de halsbies langs de hals.

De mouwkoppen langs de armgaten naaien.

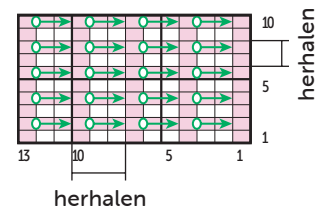
De mouw- en zijnaden van het vest aan elkaar naaien.

In het rechtervoorpand, op **2** cm uit de kant, **6** knoopsgaten vormen zonder de draden door te knippen (zie tips en raad op bergeredefrance.nl/conseils), het 1e op **2** cm van de onderkant, het 2e op **2** cm van de bovenkant, de andere

regelmatig verdeeld.

De knopen aannaaien.

FANTASIESTEЕК



- = 1 st. averechte tricotsteek
- = 1 st. rechte tricotsteek
- ⊞ = 2 st. fantasie



M 2 9 9 1

Round collar cardigan

Level of difficulty

BBBBB Intermediate

Sizes

S M L XL XXL

Number of balls, using BONNIE

11 11 13 14 15 Rose violet 10988

Needles and notions

3.0 mm and 3.5 mm needles.

6 pink shank buttons Ø 15 mm ref. 50029, pk of 6.

Abbreviations

2 pattern sts: yo, k 2, then pass the yo over those 2 sts.

Stitches used

1/1 RIB, using 3.0 mm needles.

PATTERN STITCH (PATT ST), using 3.5 mm needles. Worked on a number of sts div by 3 + 1.

Row 1 (RS): p 1, * k 2, p 1 *, rep from * to *.

Row 2: k 1, * yo, 2 pattern sts, k 1 *, rep from * to *. Rep those 2 rows.

Tension/Gauge

To achieve a good result, it is essential to make a tension square (see our tips and tricks on bergeredefrance.com/advice).

27 sts and 27 rows in Patt st = 10 cm (4 in) square.

To make the cardigan

BACK:

Cast on **121-131-143-155-169** sts using 3.0 mm needles. Work **4 cm (1½ in) [14 rows]** in 1/1 Rib, **but** on last row **for M - L and XL** dec 1 st (= **121-130-142-154-169** sts).

Change to 3.5 mm needles and cont in Patt st until work measures **36-37-37-38-39 cm (14¼-14½-14½-15-15¼ in) [100-102-102-104-108 rows]** total.

Armholes:

Cast off at the beg of every row:

S: twice 4 sts, twice 3 sts, 4 times 2 sts, 6 times 1 st

M: twice 4 sts, twice 3 sts, 4 times 2 sts, 8 times 1 st

L: twice 5 sts, twice 3 sts, 6 times 2 sts, 6 times 1 st

XL: twice 5 sts, 4 times 3 sts, 6 times 2 sts, 6 times 1 st

XXL: twice 6 sts, 4 times 3 sts, 8 times 2 sts, 8 times 1 st.

Then cont on the **93-100-108-114-121** rem sts until work measures **54-56-58-60-62 cm (21¼-22-22¾-23½-24½ in) [148-154-160-164-170 rows]** total.

Shoulders and neck:

Cast off at the beg of every row:

S: 6 times 5 sts and the 63 rem sts (= 5 sts at each end for shoulders and 53 sts for neck).

M: twice 5 sts, 4 times 6 sts and the 66 rem sts (= 6 sts at each end for shoulders and 54 sts for neck).

L: 4 times 6 sts, twice 7 sts and the 70 rem sts (= 7 sts at each end for shoulders and 56 sts for neck).

XL: twice 6 sts, 4 times 7 sts and the 74 rem sts (= 7 sts at each end for shoulders and 60 sts for neck).

XXL: 6 times 7 sts and the 79 rem sts (= 8 sts at each end for shoulders and 63 sts for neck).

LEFT FRONT:

Cast on **55-61-67-73-79** sts using 3.0 mm needles. Work **4 cm (1½ in) [14 rows]** in 1/1 Rib.

Change to 3.5 mm needles and cont in Patt st.

Armhole:

Cast off on right edge as for back, then cont on the **41-46-50-53-55** rem sts until work measures **46-48-50-52-54 cm (18-19-19¾-20½-21¼ in) [126-132-138-142-148 rows]** total.

Neck:

On left edge cast off every 2nd row once **11-13-14-16-16** sts, once 3 sts, once 2 sts, 5 times 1 st.

Shoulder:

When work measures **54-56-58-60-62 cm (21¼-22-22¾-23½-24½ in) [148-154-160-164-170 rows]** total, on right edge cast off every 2nd row:

S: 4 times 5 sts

M: once 5 sts, 3 times 6 sts

L: twice 6 sts, twice 7 sts

XL: once 6 sts, 3 times 7 sts

XXL: 3 times 7 sts, once 8 sts.

RIGHT FRONT:

Cast on **55-61-67-73-79** sts using 3.0 mm needles. Work **4 cm (1½ in) [14 rows]** in 1/1 Rib.

Change to 3.5 mm needles and cont in Patt st.

Armhole:

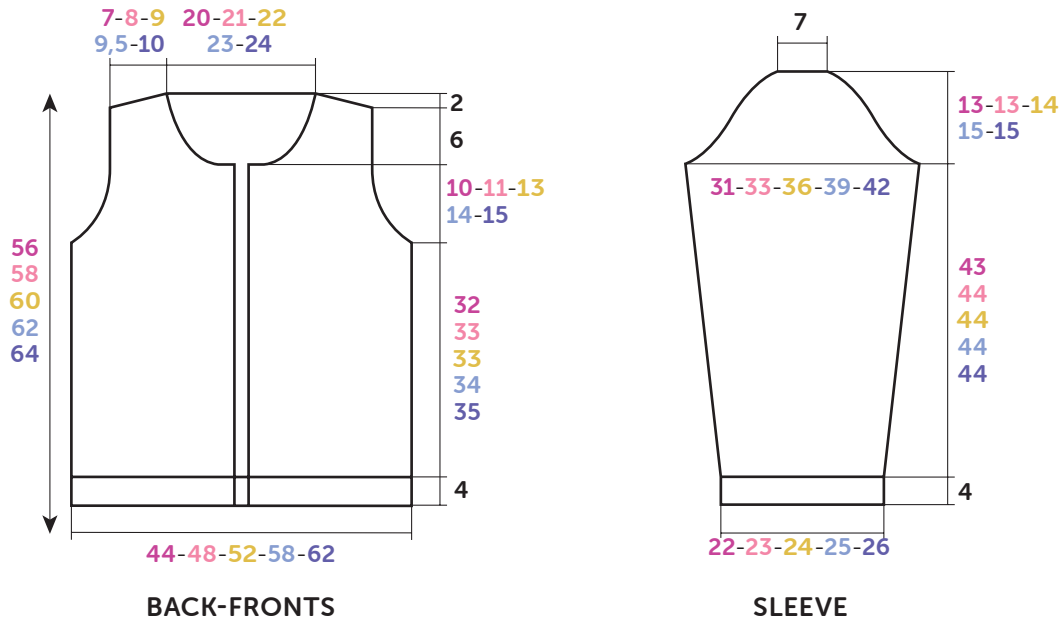
Cast off on left edge as for back, then cont on the **41-46-50-53-55** rem sts.

Neck:

Cast off on right edge as for left front.

Shoulder:

Cast off on left edge as for left front.



Diagram, measurements in cm

SLEEVES:

Cast on **61-61-67-67-73** sts using 3.0 mm needles. Work **4** cm (**1½** in) [**14** rows] in 1/1 Rib.

Change to 3.5 cm needles and Patt st and inc at each end:

S: 5 times 1 st every 10th row, 7 times 1 st every 8th row.

M: 10 times 1 st every 8th row, 5 times 1 st every 6th row.

L: 7 times 1 st every 8th row, 9 times 1 st every 6th row.

XL: 16 times 1 st every 6th row, 4 times 1 st every 4th row.

XXL: 14 times 1 st every 6th row, 7 times 1 st every 4th row.

Then cont on the **85-91-99-107-115** sts obtained until work measures **47-48-48-48-48** cm (**18½-19-19-19-19** in) [**130-132-132-132-132** rows] total.

Top of sleeve:

Cast off at the beg of every row:

S: twice 4 sts, twice 3 sts, 4 times 2 sts, 20 times 1 st, 4 times 2 sts, twice 3 sts, twice 4 sts and the 21 rem sts.

M: twice 4 sts, 4 times 3 sts, 4 times 2 sts, 16 times 1 st, 6 times 2 sts, twice 3 sts, twice 4 sts and the 21 rem sts.

L: twice 5 sts, 4 times 3 sts, 6 times 2 sts, 16 times 1 st, 6 times 2 sts, twice 3 sts, twice 5 sts and the 21 rem sts.

XL: twice 5 sts, twice 4 sts, twice 3 sts, 6 times 2 sts, 18 times 1 st, 4 times 2 sts, twice 3 sts, twice 4 sts, twice 5 sts and the 21 rem sts.

XXL: twice 5 sts, twice 4 sts, 4 times 3 sts, 4 times 2 sts, 14 times 1 st, 6 times 2 sts, 4 times 3 sts, twice 4 sts, twice 5 sts and the 21 rem sts.

BORDER OF FRONTS:

Cast on **131-137-143-149-155** sts using 3.0 mm needles. Work **4** cm (**1½** in) [**14** rows] in 1/1 Rib and leave the sts on hold.

COLLAR:

Cast on **135-139-145-151-155** sts using 3.0 mm needles. Work **4** cm (**1½** in) [**14** rows] in 1/1 Rib and leave the sts on hold.

FINISHING:

Join shoulder seams.

Graft (see Grafting instructions on bergerdefrance.com/advices):

– 1 border to edge of each front.

– the collar to edge of neck.

Sew the top of sleeves to edge of armholes.

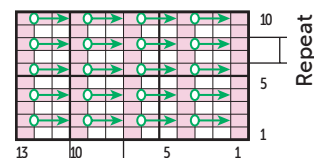
Sew sleeve seams and sides of cardigan.

On the right front, make **6** no-cut buttonholes, **2** cm (**¾** in) in from edge (see our tips and tricks on bergerdefrance.com/advices), the 1st one **2** cm (**¾** in) above lower edge, the 2nd one **2** cm (**¾** in) in from top edge, the other ones evenly spaced.

Sew buttons.

Secure and weave in ends.

PATTERN STITCH



- = 1 Rev St st
- = 1 St st
- ▤ = 2 pattern sts