

Cape à capuche

Hooded cape — Cape met capuchon

BERGERE DE FRANCE

Une laine de qualité fabriquée en France

ENSEMBLE, FAVORISONS LA FABRICATION FRANÇAISE

Bergère de France est une filature familiale, installée à Bar-le-Duc, au cœur de la Lorraine depuis 1946. De la création des fils à l'expédition des pelotes, de la recherche de style à la réalisation des livres et magazines, toutes ces étapes sont réalisées en France dans nos ateliers. En choisissant la laine Bergère de France, vous favorisez une production locale et encouragez le savoir-faire français.



Une fabrication et une qualité maîtrisée

En tant que fabricant, nous apportons un grand soin à la qualité de nos fils. Nous maîtrisons et contrôlons ainsi directement toutes les étapes de la production.

Nous assurons dans notre usine les grandes étapes de fabrication du fil à tricoter : la teinture, la préparation, la filature, l'assemblage, le retordage, la finition et la mise en pelote des fils.

Une filature éthique

Nous avons à cœur de sélectionner des matières premières respectueuses de l'environnement et du bien-être animal. Nos laines proviennent d'élevages d'Uruguay et de Nouvelle-Zélande reconnus pour la qualité de leurs fibres. Nous utilisons du coton d'Égypte issu d'une agriculture biologique. Les matières synthétiques proviennent d'une entreprise Européenne que nous avons sélectionné pour son niveau de qualité.

- La Laine Française -

FABRICANT FRANÇAIS DE LAINE
DEPUIS 1946

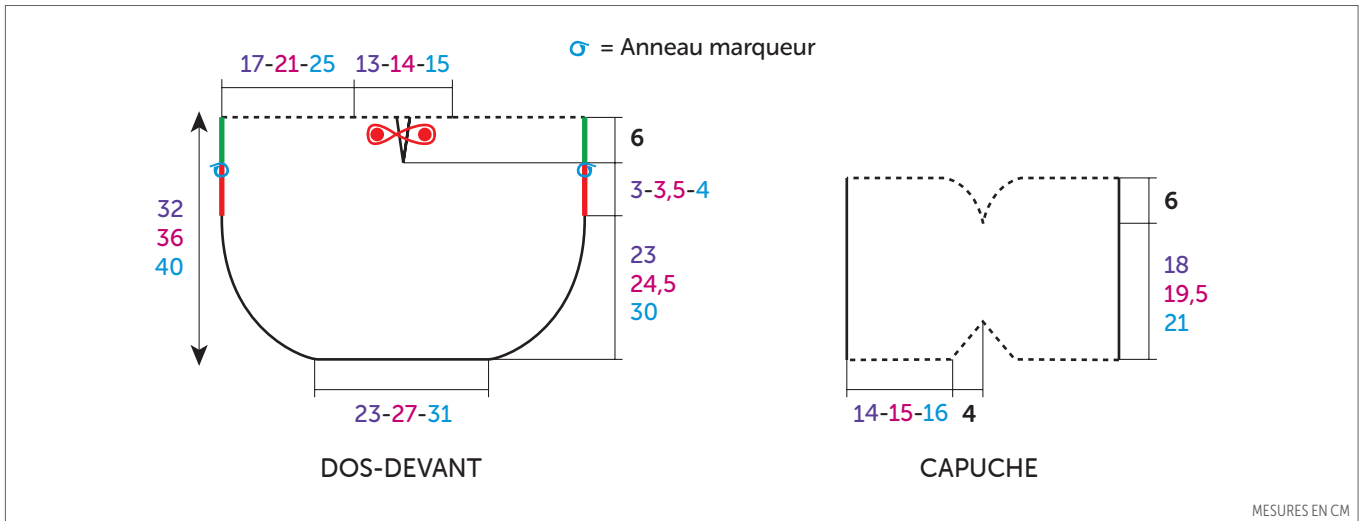
Cape à capuche



TOISON 100

Colchide 10450

MOIS		
6/12	18/24	36/48
PELOTES		
3	3	4



FRANÇAIS

AIGUILLES

n° 6

CROCHET

n° 6

ACCESSOIRES

Anneaux marqueurs réf. 68395 (lot de 48)

2 boutons lama rouge Ø 15 mm réf. 50376 (lot de 6)

• Point employé

POINT MOUSSE, aig. n° 6.

Les bases du crochet : Consulter nos astuces et conseils sur bergeredefrance.fr/conseils.

• Echantillon

Pour réussir votre modèle, il est important de tricoter l'échantillon (consulter nos astuces et conseils sur bergeredefrance.fr/conseils).

Un carré de 10 cm point mousse = 12 m. et 24 rgs.

• Réalisation

DOS :

Monter **28-32-38** m. Tricoter point mousse en augmentant de chaque côté (les augmentations d'1 m. se font à 2 m. du bord) :

6/12 mois : tous les 2 rgs 3 x 2 m., 3 x 1 m. ; tous les 4 rgs 2 x 1 m. ; puis tous les 6 rgs 3 x 1 m.

18/24 mois : tous les 2 rgs 1 x 3 m., 3 x 2 m., 3 x 1 m. ; tous les 4 rgs 3 x 1 m. ; puis tous les 6 rgs 3 x 1 m.

36/48 mois : tous les 2 rgs 2 x 3 m., 2 x 2 m., 4 x 1 m. ; tous les 4 rgs 3 x 1 m. ; puis tous les 6 rgs 4 x 1 m.

Puis, continuer sur les **56-68-80** m. obtenues.

Emplacements des poignets :

A **23-26,5-30** cm (**56-64-72** rgs) de hauteur totale, glisser un anneau marqueur dans la première et la dernière m. pour marquer l'emplacement des poignets (voir croquis) et continuer le point mousse.

Épaules et encolure :

A **32-36-40** cm (**78-86-96** rgs) de hauteur totale, laisser les m. en attente :
 – sur un premier fil de couleur différente les **21-26-31** premières m. **pour l'épaule**,

– sur un 2ème fil de couleur les **14-16-18** m. suivantes **pour l'encolure**,

– sur un 3ème fil de couleur les **21-26-31** dernières m. **pour la 2ème épaule**.

DEVANT :

Monter **28-32-38** m. Tricoter point mousse en augmentant de chaque côté comme au dos.

Puis, continuer sur les **56-68-80** m. obtenues.

Emplacements des poignets :

A **23-26,5-30** cm (**56-64-72** rgs) de hauteur totale, glisser un anneau marqueur dans la première et la dernière m. pour marquer l'emplacement des poignets

Ouverture :

A **26-30-34** cm (**64-72-82** rgs) de hauteur totale, le travail se sépare en son milieu.

Continuer chaque côté séparément.

Épaule et encolure :

A **32-36-40** cm (**78-86-96** rgs) de hauteur totale, laisser les m. en attente :

– sur un premier fil de couleur différente **21-26-31** m. côté extérieur **pour l'épaule**,

– sur un 2ème fil de couleur **7-8-9** m. côté ouverture **pour l'encolure**.

POIGNETS (2) :

Monter **22-24-26** m. Tricoter point mousse.

A **6-6-7** cm (**14-14-18** rgs) de haut, laisser les m. en attente.

CAPUCHE :

Sur une aig., reprendre les **7-8-9** m. en attente pour l'encolure devant gauche (= m. à droite de l'ouverture),

les **14-16-18** m. de l'encolure dos,

et les **7-8-9** m. de l'encolure devant droit (= m. à gauche de l'ouverture).

Sur les **28-32-36** m. obtenues, tricoter point mousse en répartissant **7-5-3** augmentations au 1er rg (= **35-37-39** m.) et en augmentant de chaque côté de la m. centrale 4 x 1 m. tous les 4 rgs.

Puis, continuer sur les **43-45-47** m. obtenues.

A **18-19,5-21** cm (**44-46-50** rgs) de hauteur totale, diminuer de chaque côté de la m. centrale tous les 4 rgs 2 x 1 m., tous les 2 rgs 3 x 1 m., 1 x 2 m.

Pour diminuer 1 m. de chaque côté de la m. centrale : Tricoter le rg et lorsqu'il reste 2 m. avant la m. centrale, tricoter 1 surjet simple, 1 m. endroit (= la m. centrale), 2 m. ensemble endroit et terminer le rg.

Pour diminuer 2 m. de chaque côté de la m. centrale : Tricoter le rg et lorsqu'il reste 3 m. avant la m. centrale, tricoter 1 surjet double, 1 m. endroit (= la m. centrale), 3 m. ensemble endroit et terminer le rg.

Puis, laisser les **29-31-33** m. restantes en attente.

FINITIONS :

Assembler les épaules en grafting.

Assembler le haut de la capuche en grafting.

Poser à points arrière les poignets entre les anneaux marqueurs (= traits **verts** sur le croquis).

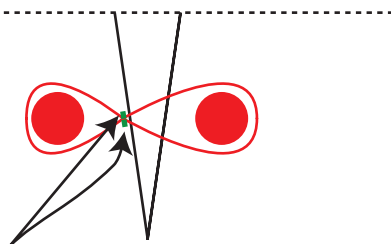
Faire les coutures des poignets et des côtés de la cape (= traits **rouges** sur le croquis).

Sur le devant, de chaque côté de l'ouverture, coudre un bouton à **2,5** cm du bord et à **3** cm de l'ouverture (voir croquis).

Brides boutonnères :

Monter une chaînette de **20** mailles en l'air et arrêter.

Former un 8 avec la chaînette et la fixer au bord de l'ouverture côté épaule droite.

SCHÉMA

Points de fixation



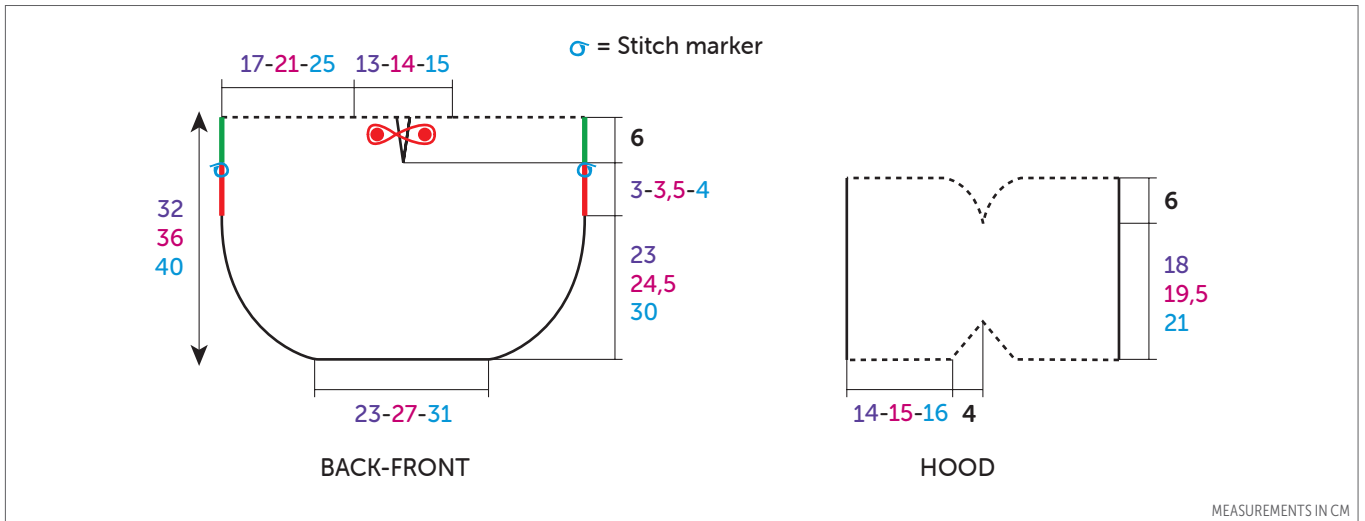
Hooded cape



TOISON 100

Colchide 10450

MONTHS		
6/12	18/24	36/48
BALLS		
3	3	4



 ENGLISH

NEEDLES

6 mm

CROCHET HOOK

6 mm

ACCESSORIES

Stitch markers ref. 68395

(pk of 48)

2 red lama buttons Ø 15 mm
ref. 50376 (pk of 6)

• Stitches used

GARTER STITCH (G ST), 6 mm needles.

Crochet basics : See our hints & tips at bergeredefrance.com/advice.

• Tension/gauge

To achieve a good result it is essential to make a tension square (see our hints & tips at bergeredefrance.com/advice).

A 10 cm (4 in) square measured over G St using 6 mm needles = 12 sts & 24 rows.

• To make

BACK :

CO **28-32-38** sts. Cont in G St for 2 rows, then cast on : **0-3-3** sts at beg of next **0-2-4** rows, **2** sts at beg of next **6-6-4** rows.

Next row (RS - inc) : k2, inc 1, knit until 2 sts rem on LH needle, inc 1, k2.

Rep the inc row on every RS row **2-2-3** more times, then on every foll 4th row **2-3-3** times, then on every foll 6th row **3-3-4** times.

Cont on the **56-68-80** sts obtained.

Placement of the cuffs :

When work measures **23-26,5-30** cm [**9-10½-12** in] (**56-64-72** rows) total, slip a stitch marker into the first & last st to mark the placement of the cuffs (see digram) & cont in G St.

Shoulders & neck :

When work measures **32-36-40** cm [**12½-14¼-15¾** in] (**78-86-96** rows) total, leave the sts on a spare needle :

- on the first piece of waste yarn in a different colour place the first **21-26-31** sts **for the shoulder**,
- on a 2nd piece of waste yarn in a different colour place the foll **14-16-18** sts **for the neck**,

- on a 3rd piece of waste yarn in a different colour place the last **21-26-31** sts **for the 2nd shoulder**.

FRONT :

CO **28-32-38** sts. Cont in G St inc at each edge in the same way as for Back. Cont on the **56-68-80** sts obtained.

Placement of the cuffs :

When work measures **23-26,5-30** cm [**9-10½-11¾** in] (**56-64-72** rows) total, slip a stitch marker into the first & last st to mark the placement of the cuffs & cont in G St

Opening :

When work measures **26-30-34** cm [**9¾-11¾-13¼** in] (**64-72-82** rows) total, **k28-34-40** sts, place rem sts on a spare needle. Each side will now be worked separately.

* Cont in G St on the first set of **28-34-40** sts.

Shoulder & neck :

When work measures **32-36-40** cm [**12½-14¼-15¾** in] (**78-86-96** rows) total, leave the sts on a spare needle :

- on the first piece of waste yarn in a different colour place the first **21-26-31** sts at the outside edge **for the shoulder**,

– on a 2nd piece of waste yarn in a different colour place the foll **7-8-9** sts **for the neck** *.

With RS of work facing rejoin yarn to rem sts & work from * to * as above.

CUFFS (2) :

CO **22-24-26** st. Work in G St.

When work measures **6-6-7** cm [**2¼-2¾** in] (**14-14-18** rows) total, leave the sts on a spare needle.

HOOD :

On one needle, pick up the **7-8-9** sts on hold for the Left Front neck (= sts to the right of the opening),

the **14-16-18** sts for the Back neck,

& the **7-8-9** sts for the Right Front neck (= sts to the left of the opening).

On the **28-32-36** sts obtained, work in G St inc **7-5-3** sts on the 1st row (= **35-37-39** sts) & increasing 1 st either side of the central st on every 4th row 4 times.

Cont on the **43-45-47** sts obtained.

When work measures **18-19,5-21** cm [**7-7¾-10½** in] (**44-46-50** rows) total, dec either side of the central st as foll :

Next row (RS - dec) : knit until 2 sts rem before the central st, sl1, k1, pssso, k1 (= the central sts), k2tog, knit to end.

Rep this dec row on foll 4th row once, then on every RS row 3 times, work 1 row straight.

Next row (RS - dec) : knit until 3 sts rem before the central st, sl1, k2tog, pssso, k1 (= the central st), k3tog, knit to end.

Leave the rem **29-31-33** st on a spare needle.

FINISHING :

Graft the shoulders together (see grafting a border at bergeredefrance.com/advices).

Graft the top of the hood.

Using backstitch graft the cuffs between the stitch markers (= **green** lines on the diagram).

Sew the seams of the cuffs & the sides of the cape (= **red** lines on the diagram).

On the Front, each side of the opening, sew a button **2.5** cm from the edge & **3** cm from the start of the opening (see diagram).

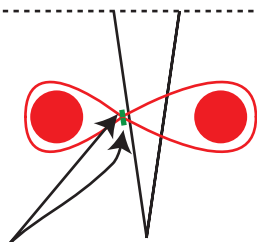
Button fasteners :

Using the crochet hook make a chain of **20** sts & fasten off.

Make a figure of 8 with the chain & attach to the edge of the opening on the Right shoulder.

Secure & weave in all ends.

DIAGRAM



Points to attach to



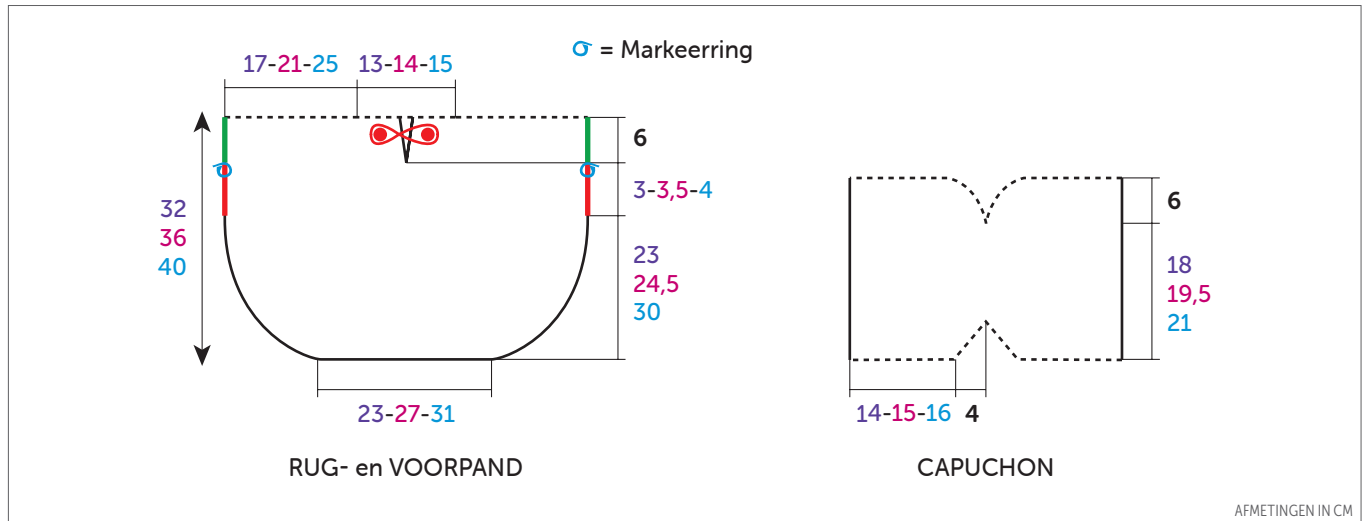
Cape met capuchon



TOISON 100

Colchide 10450

MAANDEN		
6/12	18/24	36/48
BOLLEN		
3	3	4



BREINAALDEN
nr. 6

HAAKNAALD
nr. 6

FOURNITUREN

Markeerringen art. 68395
(pakje van 48)

2 rode knopen lama Ø 15 mm
art. 50376 (pakje van 6)

• Gebruikte steek

RIBBELSTEEK, nld. nr. 6.

Basissteken van het haken : zie tips en raad op bergeredefrance.nl/conseils.

• Proeflapje

Voor het slagen van je model is het belangrijk om het proeflapje te breien (zie tips en raad op bergeredefrance.nl/conseils).

Een vierkant van 10 cm in ribbelsteek = 12 st. en 24 nld.

• Uitvoering

RUGPAND :

28-32-38 st. opzetten, ribbelsteek breien en hierbij aan beide kanten meerderen (de meerderingen van 1 st. worden op 2 st. uit de kant gemaakt) voor :

6/12 mnd. : elke 2e nld. 3 x 2 st., 3 x 1 st.; elke 4e nld. 2 x 1 st. ; dan elke 6e nld. 3 x 1 st.

18/24 mnd. : elke 2e nld. 1 x 3 st., 3 x 2 st., 3 x 1 st. ; elke 4e nld. 3 x 1 st. ; dan elke 6e nld. 3 x 1 st.

36/48 mnd. : elke 2e nld. 2 x 3 st., 2 x 2 st., 4 x 1 st. ; elke 4e nld. 3 x 1 st. ; dan elke 6e nld. 4 x 1 st.

Dan verder breien over de verkregen 56-68-80 st.

Plaats van de manchetten :

Op 23-26,5-30 cm (56-64-72 nld.) totale hoogte een markeerring op de eerste en de laatste st. plaatsen om de plaats van de manchetten aan te geven (zie tekening) en verder breien in ribbelsteek.

Schouders en hals :

Op 32-36-40 cm (78-86-96 nld.) totale hoogte als volgt de st. laten wachten :
– op een eerste draad in een andere kleur de eerste 21-26-31 st. voor de schouder,

– op een tweede gekleurde draad de volgende 14-16-18 st. voor de hals,

– op een derde gekleurde draad de laatste 21-26-31 st. voor de 2e schouder.

VOORPAND :

28-32-38 st. opzetten, ribbelsteek breien en hierbij aan beide kanten meerderen als voor het rugpand.

Dan verder breien over de verkregen 56-68-80 st.

Plaats van de manchetten :

Op 23-26,5-30 cm (56-64-72 nld.) totale hoogte een markeerring op de eerste en de laatste st. plaatsen om de plaats van de manchetten aan te geven en verder breien in ribbelsteek

Split :

Op 26-30-34 cm (64-72-82 nld.) totale hoogte splitst het werk in het midden. Elke kant apart verder breien.

Schouder en hals :

Op 32-36-40 cm (78-86-96 nld.) totale hoogte als volgt de st. laten wachten :

– op een eerste draad in een andere kleur de 21-26-31 st. aan de buitenkant voor de schouder,

– op een tweede gekleurde draad de 7-8-9 st. aan de splitkant voor de hals.

MANCHETTEN (2) :

22-24-26 st. opzetten en ribbelsteek breien.

Op **6-6-7** cm (**14-14-18** nld.) hoogte de st. laten wachten.

CAPUCHON :

Op een nld. de wachtende **7-8-9** st. van de hals van het linkervoorpand weer opnemen (= st. rechts van het split),

dan de **14-16-18** st. van de hals van het rugpand,

en de **7-8-9** st. van de hals van het rechtervoorpand (= st. links van het split).

Over de verkregen **28-32-36** st. ribbelsteek breien en hierbij over de 1e nld. **7-5-3** meerderingen verdelen (= **35-37-39** st.) en aan elke kant van de middelste st. elke 4e nld. 4 x 1 st. meerderen.

Dan verder breien over de verkregen **43-45-47** st.

Op **18-19,5-21** cm (**44-46-50** nld.) totale hoogte aan elke kant van de middelste st. elke 4e nld. 2 x 1 st., elke 2e nld. 3 x 1 st., 1 x 2 st. minderen.

Voor het minderen van 1 st. aan elke kant van de middelste st. : de nld. breien en als er nog 2 st. over zijn voor de middelste st., dan 1 overhaling, 1 st. recht (= de middelste st.), 2 st. samen recht breien en dan de nld. uitbreien.

Voor het minderen van 2 st. aan elke kant van de middelste st. : de nld. breien en als er nog 3 st. over zijn voor de middelste st., dan 1 dubbele overhaling, 1 st. recht (= de middelste st.), 3 st. samen recht breien en dan de nld. uitbreien.

Dan de overige **29-31-33** st. laten wachten.

AFWERKING :

De schouders met de maassteek aan elkaar naaien.

De bovenkant van de capuchon met de maassteek aan elkaar naaien.

De manchetten met de stiksteek tussen de markeeringen naaien (= **groene** lijnen op de tekening).

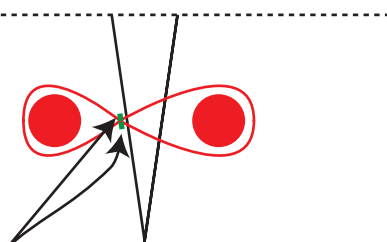
De manchetnaden en de zijnaden van de cape aan elkaar naaien (= **rode** lijnen op de tekening).

Op het voorpand, aan elke kant van het split, een knoop naaien op **2,5** cm uit de rand en op **3** cm van het split (zie tekening).

Knoopsgatenlusjes :

Een ketting van **20** lossen haken en afhechten.

Een 8 vormen met de ketting en deze aan de kant van de rechterschouder aan de rand van het split vastzetten.

SCHEMA

Hier vastzetten

