

# *Gilet torsadé à capuche*

*Hooded cable cardigan — Kabelvest met capuchon*

# BERGERE

DE FRANCE

## *Une laine de qualité fabriquée en France*

ENSEMBLE, FAVORISONS LA FABRICATION FRANÇAISE

Bergère de France est une filature familiale, installée à Bar-le-Duc, au cœur de la Lorraine depuis 1946. De la création des fils à l'expédition des pelotes, de la recherche de style à la réalisation des livres et magazines, toutes ces étapes sont réalisées en France dans nos ateliers. En choisissant la laine Bergère de France, vous favorisez une production locale et encouragez le savoir-faire français.



### *Une fabrication et une qualité maîtrisée*

En tant que fabricant, nous apportons un grand soin à la qualité de nos fils. Nous maîtrisons et contrôlons ainsi directement toutes les étapes de la production.

Nous assurons dans notre usine les grandes étapes de fabrication du fil à tricoter : la teinture, la préparation, la filature, l'assemblage, le retordage, la finition et la mise en pelote des fils.



### *Une filature éthique*

Nous avons à cœur de sélectionner des matières premières respectueuses de l'environnement et du bien-être animal. Nos laines proviennent d'élevages d'Uruguay et de Nouvelle-Zélande reconnus pour la qualité de leurs fibres. Nous utilisons du coton d'Égypte issu d'une agriculture biologique. Les matières synthétiques proviennent d'une entreprise Européenne que nous avons sélectionné pour son niveau de qualité.

- La Laine Française -

FABRICANT FRANÇAIS DE LAINE  
DEPUIS 1946

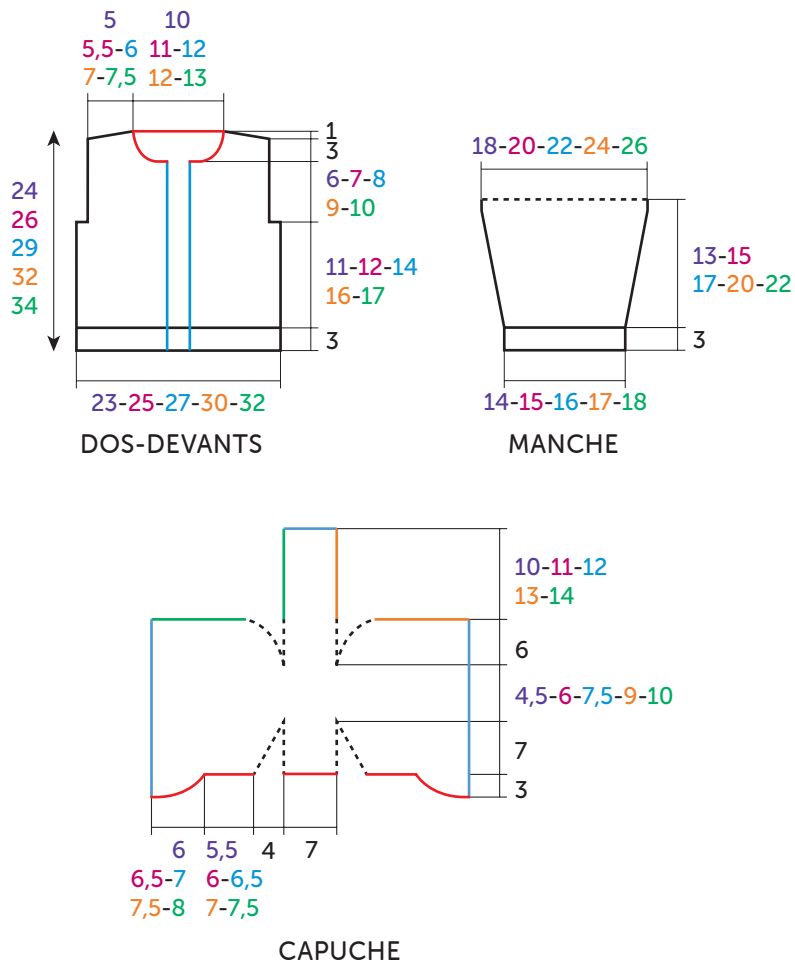
# Gilet torsadé à capuche



**IMAGE**

Peau 10699

MOIS				
1	3	6	12	18
PELOTES				
4	4	5	6	7



MESURES EN CM



**AIGUILLES**  
n° 5 et 5,5

**1 aig. à torsades**

**ACCESSOIRES**

**4 boutons «lapin» Ø 18 mm**  
réf. 42500 (lot de 6)

## • Légende

**Croisée à droite = CàD**

**Croisée à gauche = CàG**

**1 m. CàD sur 2 m. endroit :** Glisser 2 m. sur l'aig. à torsades derrière le travail, tricoter la m. suivante à l'endroit, puis les 2 m. de l'aig. à torsades à l'endroit.

**1 m. CàG sur 2 m. endroit :** Glisser 1 m. sur l'aig. à torsades devant le travail, tricoter les 2 m. suivantes à l'endroit, puis la m. de l'aig. à torsades à l'endroit.

## • Points employés

**CÔTES 1/1**, aig. n° 5.

**POINT FANTAISIE**, aig. n° 5,5. Sur un nombre de m. impair.

**1er rg (endroit du travail) :** 1 m. envers, 1 m. endroit, 1 m. envers, 1 m. endroit...

**2ème rg :** Envers.

**3ème rg :** 1 m. endroit, 1 m. envers, 1 m. endroit, 1 m. envers...

**4ème rg :** Envers.

**5ème rg :** Reprendre au 1er rg.

**JERSEY ENVERS et JERSEY ENDROIT**, aig. n° 5,5.

**TORSADE**, aig. n° 5,5. Sur 7 m.

**1er rg (endroit du travail)** : 3 m. endroit, 1 m. envers, 3 m. endroit.

**2ème rg** : 3 m. envers, 1 m. endroit, 3 envers.

**3ème rg** : 1 m. CàD sur 2 m. endroit, 1 m. envers, 1 m. CàG sur 2 m. endroit.

**4ème rg** : 3 m. envers, 1 m. endroit, 3 envers.

**5ème rg** : Reprendre au 1er rg.

## • Echantillon

Pour réussir votre modèle, il est important de tricoter l'échantillon (consulter nos astuces et conseils sur [bergeredefrance.fr/conseils](http://bergeredefrance.fr/conseils)).

Un carré de 10 cm point fantaisie = 17 m. et 24 rgs.

## • Réalisation

### DOS :

Monter **41-45-49-53-57** m. aig. n° 5. Tricoter **3 cm (8 rgs)** côtes 1/1, **mais** au dernier rg :

tricoter **15-17-19-21-23** m.,

augmenter 1 m. **endroit**, tricoter **2** m.,

augmenter 1 m. **endroit**, tricoter **2** m.,

augmenter 1 m. **envers**, tricoter **3** m.,

augmenter 1 m. **envers**, tricoter **2** m.,

augmenter 1 m. **endroit**, tricoter **2** m.,

augmenter 1 m. **endroit** et terminer le rg.

Sur les **47-51-55-59-63** m. obtenues,

continuer aig. n° 5,5 en tricotant :

**3-3-3-5-5** m. point fantaisie,

**2** m. jersey envers, **1** m. jersey endroit,

**2** m. jersey envers,

**7-9-11-11-13** m. point fantaisie,

**2** m. jersey envers, **1** m. jersey endroit,

**2** m. jersey envers,

**7** m. torsade,

**2** m. jersey envers, **1** m. jersey endroit,

**2** m. jersey envers,

**7-9-11-11-13** m. point fantaisie,

**2** m. jersey envers, **1** m. jersey endroit,

**2** m. jersey envers,

**3-3-3-5-5** m. point fantaisie.

### Emmanchures :

A **14-15-17-19-20** cm (**34-36-42-46-48** rgs) de hauteur totale, rabattre **3-3-3-4-4** m. de chaque côté.

Puis, continuer sur les **41-45-49-51-55** m. restantes.

### Épaules et encolure :

A **23-25-28-31-33** cm (**56-60-68-74-80** rgs) de hauteur totale, de chaque côté rabattre tous les 2 rgs :

**1 mois** : 2 x 3 m. et les 29 m. restantes (= 3 m. de chaque côté pour les épaules et 23 m. pour l'encolure).

**3 mois** : 2 x 3 m. et les 33 m. restantes (= 4 m. de chaque côté pour les épaules et 25 m. pour l'encolure).

**6 mois** : 1 x 3 m., 1 x 4 m. et les 35 m. restantes (= 4 m. de chaque côté pour les épaules et 27 m. pour l'encolure).

**12 mois** : 2 x 4 m. et les 35 m. restantes (= 4 m. de chaque côté pour les épaules et 27 m. pour l'encolure).

**18 mois** : 2 x 4 m. et les 39 m. restantes (= 5 m. de chaque côté pour les épaules et 29 m. pour l'encolure).

### DEVANT GAUCHE :

Monter **19-21-23-25-27** m. aig. n° 5.

Tricoter **3 cm (8 rgs)** côtes 1/1, **mais** au

dernier rg tricoter **4** m., augmenter 1 m.

**endroit** et terminer le rg.

Sur les **20-22-24-26-28** m. obtenues,

continuer aig. n° 5,5 en tricotant :

**3-3-3-5-5** m. point fantaisie,

**2** m. jersey envers, **1** m. jersey endroit,

**2** m. jersey envers,

**7-9-11-11-13** m. point fantaisie,

**2** m. jersey envers, **1** m. jersey endroit,

**2** m. jersey envers.

### Emmanchure :

Rabattre à droite comme au dos, puis continuer sur les **17-19-21-22-24** m. restantes.

### Encolure :

A **20-22-25-28-30** cm (**48-52-60-66-72** rgs) de hauteur totale, à gauche rabattre tous les 2 rgs 1 x **4-5-6-6-7** m., 1 x 2 m., 2 x 1 m.

### Épaule :

A **23-25-28-31-33** cm (**56-60-68-74-80** rgs) de hauteur totale, à droite rabattre tous les 2 rgs :

**1 mois** : 3 x 3 m.

**3 mois** : 2 x 3 m., 1 x 4 m.

**6 mois** : 1 x 3 m., 2 x 4 m.

**12 mois** : 3 x 4 m.

**18 mois** : 2 x 4 m., 1 x 5 m.

### DEVANT DROIT :

Monter **19-21-23-25-27** m. aig. n° 5.

Tricoter **3 cm (8 rgs)** côtes 1/1, **mais** au

dernier rg tricoter **15-17-19-21-23** m.,

augmenter 1 m. **endroit** et terminer le

rg.

Sur les **20-22-24-26-28** m. obtenues,

continuer aig. n° 5,5 en tricotant :

**2** m. jersey envers, **1** m. jersey endroit,

**2** m. jersey envers,

**7-9-11-11-13** m. point fantaisie,

**2** m. jersey envers, **1** m. jersey endroit,

**2** m. jersey envers,

**3-3-3-5-5** m. point fantaisie.

### Emmanchure :

Rabattre à gauche comme au dos, puis continuer sur les **17-19-21-22-24** m. restantes.

### Encolure :

Rabattre à droite comme au devant gauche.

### Épaule :

Rabattre à gauche comme au devant gauche.

### MANCHES :

Monter **25-27-29-31-33** m. aig. n° 5.

Tricoter **3 cm (8 rgs)** côtes 1/1, **mais** au

dernier rg :

tricoter **7-8-9-10-11** m.,

augmenter 1 m. **endroit**, tricoter **2** m.,

augmenter 1 m. **endroit**, tricoter **2** m.,

augmenter 1 m. **envers**, tricoter **3** m.,

augmenter 1 m. **envers**, tricoter **2** m.,

augmenter 1 m. **endroit**, tricoter **2** m.,

augmenter 1 m. **endroit** et terminer le rg.

Sur les **31-33-35-37-39** m. obtenues,

continuer aig. n° 5,5 en tricotant :

**7-8-9-10-11** m. point fantaisie, **mais** pour **3 mois** et **12 mois** commencer par 1 m. endroit,

**2** m. jersey envers, **1** m. jersey endroit,

**2** m. jersey envers,

**7** m. torsade,

**2** m. jersey envers, **1** m. jersey endroit,

**2** m. jersey envers,

**7-8-9-10-11** m. point fantaisie en commençant comme l'explication.

A **5,5** cm (**14** rgs) de hauteur totale, augmenter de chaque côté à 1 m. du bord (tricoter les m. augmentées progressivement en point fantaisie) :

**1 mois** : 3 x 1 m. tous les 8 rgs.

**3 mois** : 4 x 1 m. tous les 6 rgs.

**6 mois** : 5 x 1 m. tous les 6 rgs.

**12 mois** : 6 x 1 m. tous les 6 rgs.

**18 mois** : 7 x 1 m. tous les 6 rgs.

Puis, continuer sur les **37-41-45-49-53** m. obtenues.

### Haut de la manche :

A **16-18-20-23-25** cm (**40-44-48-56-60** rgs) de hauteur totale, laisser les m. en attente.

### CAPUCHE :

Se commence en 2 parties :

#### 1ère partie :

Monter **4-5-6-7-8** m. aig. n° 5,5. Tricoter point fantaisie en commençant :

**1 mois** - **6 mois** et **18 mois** : par 1 m. endroit,

**3 mois** et **12 mois** : comme l'explication,

**dès le 3ème rg** augmenter à droite tous les 2 rgs 2 x 2 m., 1 x 3 m. (= **11-12-13-14-15** m.).

A la fin du **8ème** rg, monter **35-37-39-41-43** nouvelles m. et laisser les **46-49-52-55-58** m. obtenues en attente sur l'aig.

#### 2ème partie :

Sur l'aig. avec les m. en attente, monter **4-5-6-7-8** m. aig. n° 5,5. Tricoter point fantaisie en commençant comme l'explication et en augmentant à gauche tous les 2 rgs 2 x 2 m., 1 x 3 m. (= **11-12-13-14-15** m.).

Après le **8ème** rg, continuer sur les **57-61-65-69-73** m. de l'aig. en tricotant :

**20-22-24-26-28** m. point fantaisie,

**2** m. jersey envers, **1** m. jersey endroit,

**2** m. jersey envers,

**7** m. torsade,

**2** m. jersey envers, **1** m. jersey endroit,

**2** m. jersey envers,

**20-22-24-26-28** m. point fantaisie en commençant par 1 m. endroit.

Dès le **5ème** rg, augmenter de chaque côté des 17 m. centrales 7 x 1 m. tous les 2 rgs (tricoter les m. augmentées progressivement point fantaisie).

Puis, continuer sur les **71-75-79-83-87** m. obtenues.

A **14,5-16-17,5-19-20** cm (**34-38-42-46-48** rgs) de hauteur totale, diminuer de chaque côté des 15 m. centrales 7 x 1 m. tous les 2 rgs.

**Pour diminuer 1 m. de chaque côté des 15 m. centrales :** Tricoter le rg et lorsqu'il reste 2 m. avant les 15 m. centrales, tricoter 2 m. ensemble envers, tricoter les 15 m. suivantes, 2 m. ensemble envers et terminer le rg.

Après la dernière diminution, tricoter 1 rg sur les 57-61-65-69-73 m. restantes.

Puis, **pour le haut des côtés de la capuche** de chaque côté rabattre 19-21-23-25-27 m. et continuer sur les 19 m. restantes **pour le dessus de la capuche.**

A 30,5-33-35,5-38-40 cm (72-78-84-92-96 rgs) de hauteur totale, rabattre toutes les m.

### BORDURE DES DEVANTS ET CAPUCHE :

Monter 175-191-209-229-239 m. aig. n° 5. Tricoter 5 rgs côtes 1/1 et laisser les m. en attente.

### FINITIONS :

Assembler les épaules sur 9-10-11-12-13 m.

Assembler le haut des côtés de la capuche le long du dessus (= traits verts, puis traits oranges sur le croquis). Puis, coudre la capuche ainsi obtenue au bord de l'encolure (= traits rouges sur le croquis).

Poser à points arrière le haut des manches le long de la partie verticale des emmanchures.

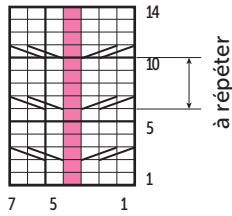
Poser à points arrière la bordure le long des devants et au bord de la capuche (= traits bleus sur le croquis).

Faire les coutures des manches et des côtés du gilet.

Sur le devant droit, former 4 boutonnieres sans couper les fils à 1 cm du bord (consulter nos astuces et conseils sur [bergeredefrance.fr/conseils](http://bergeredefrance.fr/conseils)), la 1ère à 2 cm du bas, la 2ème au début de l'encolure, les autres régulièrement espacées.

Coudre les boutons.

### TORSADE



- = 1 m. jersey endroit
- = 1 m. jersey envers
- ▨ = 1 m. CàD sur 2 m. endroit
- ▩ = 1 m. CàG sur 2 m. endroit



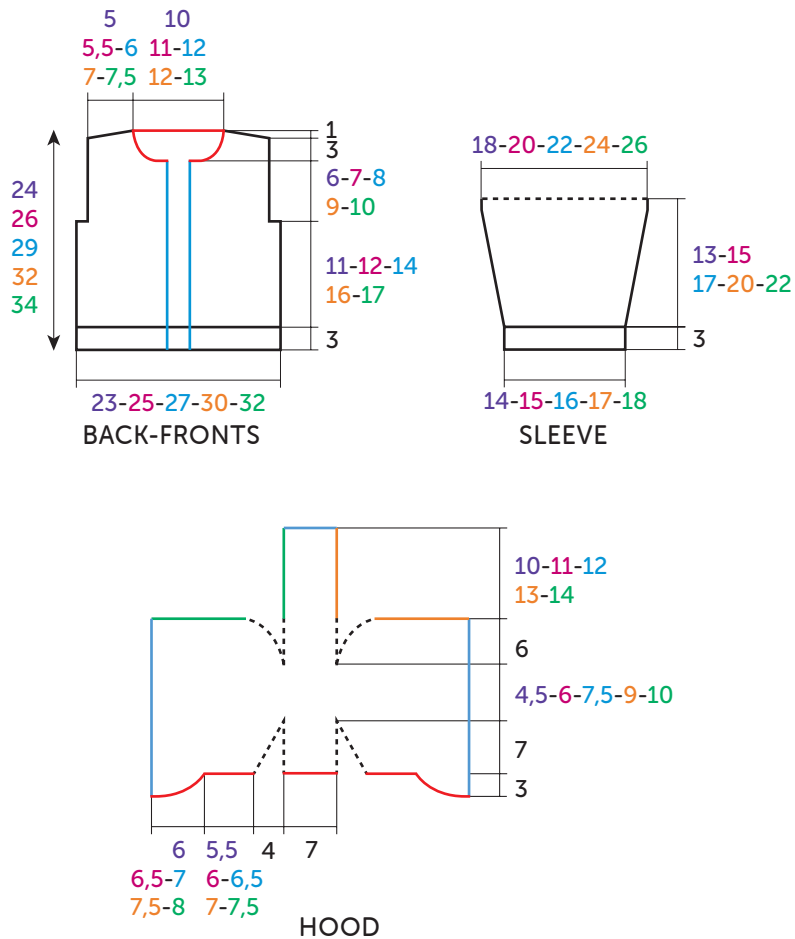
# Hooded cable cardigan



IMAGE

Peau 10699

MONTHS				
1	3	6	12	18
BALLS				
4	4	5	6	7



MEASUREMENTS IN CM

ENGLISH

NEEDLES  
5 mm & 5.5 mm  
1 cable needle (cn)

ACCESSORIES  
4 buttons «rabbit» Ø 18 mm  
ref. 42500 (pk of 6)

• Abbreviations

Right cross = CR

Left cross = CL

**1CRk2** : sl 2 sts onto cn at back of work, k1, k2 from cn.

**1CLK2** : sl 1 st onto cn at front of work, k2, k1 from cn.

• Stitches used

**1/1 RIB**, 5 mm needles.

**PATTERN STITCH**, 5.5 mm needles. Over an odd number of sts.

**Row 1 (RS)** : p1, k1, p1, k1, cont in this way to end...

**Row 2** : purl.

**Row 3** : k1, p1, k1, p1, cont in this way to end...

**Row 4** : purl.

Rep Rows 1 to 4.

**REVERSE STOCKING STITCH (REV ST ST) & STOCKING STITCH (ST ST)**, 5.5 mm needles.

**CABLE**, 5.5 mm needles. Over 7 sts.

**Row 1 (RS)** : k3, p1, k3.

**Row 2** : p3, k1, p3.

**Row 3** : **1CRk2**, p1, **1CLK2**.

**Row 4** : p3, k1, p3.

Rep Rows 1 to 4.

## • Tension/gauge

To achieve a good result it is essential to make a tension square (see our hints & tips at [bergeredefrance.com/advices](http://bergeredefrance.com/advices)).

A 10 cm (4 in) square measured over Pattern Stitch using 5.5 mm needles = 17 sts & 24 rows.

## • To make

### BACK :

Using 5 mm needles, CO **41-45-49-53-57** sts. Work **3** cm [**1¼** in] (**8** rows) 1/1 rib, **but** on the final row :

work **15-17-19-21-23** sts,

inc 1. **knit st**, work **2** sts,

inc 1. **knit st**, work **2** sts,

inc 1 **purl st**, work **3** sts,

inc 1 **purl st**, work **2** sts,

inc 1. **knit st**, work **2** sts,

inc 1. **knit st** & work to end.

Change to 5.5 mm needles & cont on the **47-51-55-59-63** sts obtained as foll :

**3-3-3-5-5** sts Pattern Stitch,

p2, k1, p2,

**7-9-11-11-13** sts Pattern Stitch,

p2 k1, p2,

7 sts Cable,

p2, k1, p2,

**7-9-11-11-13** sts Pattern Stitch,

p2, k1, p2,

**3-3-3-5-5** sts Pattern Stitch.

### Armholes :

When work measures **14-15-17-19-20** cm [**5½-6-6¾-7¾-8** in] (**34-36-42-46-48** rows) total, cast off **3-3-3-4-4** sts at beg of next 2 rows.

Cont on the rem **41-45-49-51-55** sts.

### Shoulders & neck :

When work measures **23-25-28-31-33** cm [**9-9¾-11-12¼-13** in] (**56-60-68-74-80** rows) total, cast off at beg of every row :

**1 mth** : 3 sts 4 times & the rem 29 sts (= 3 sts each side for the shoulders & 23 sts for the neck).

**3 mths** : 3 sts 4 times & the rem 33 sts (= 4 sts each side for the shoulders & 25 sts for the neck).

**6 mths** : 3 sts twice, 4 sts twice & the rem 35 sts (= 4 sts each side for the shoulders & 27 sts for the neck).

**12 mths** : 4 sts 4 times & the rem 35 sts (= 4 sts at each side for the shoulders & 27 sts for the neck).

**18 mths** : 4 sts 4 times & the rem 39 sts (= 5 sts at each side for the shoulders & 29 sts for the neck).

### LEFT FRONT :

Using 5 mm needles, CO **19-21-23-25-27** sts, Work **3** cm [**1¼** in] (**8** rows) 1/1 rib, **but** on the final row work **4** sts inc 1 **knit st** & work to end.

Change to 5.5 mm needles & cont on the **20-22-24-26-28** sts obtained as foll :

**3-3-3-5-5** sts Pattern Stitch,

p2, k1, p2,

**7-9-11-11-13** st Pattern Stitch,

p2, k1, p2.

### Armhole :

Cast off at beg of next RS row in the same way and at the same measurement as for Back, then cont on the rem **17-19-21-22-24** sts.

### Neck :

When work measures **20-22-25-28-30** cm [**8-8¾-9¾-11-11¾** in] (**48-52-60-66-72** rows) total, cast off at beg of every WS row : **4-5-6-6-7** sts once, **2** sts once, **1** st twice.

### Shoulder :

When work measures **23-25-28-31-33** cm [**9-10¼-11-12¼-13¼** in] (**56-60-68-74-80** rows) total, cast off at beg of every RS row :

**1 mth** : 3 sts 3 times.

**3 mths** : 3 sts twice, 4 sts once.

**6 mths** : 3 sts once, 4 sts twice.

**12 mths** : 4 sts 3 times.

**18 mths** : 4 sts twice, 5 sts once.

### RIGHT FRONT :

Using 5 mm needles, CO **19-21-23-25-27** sts work **3** cm [**1¼** in] (**8** rows) 1/1 rib, **but** on the final row work **15-17-19-21-23** sts, inc 1. **knit st** & work to end.

Change to 5.5 mm needles & cont on the **20-22-24-26-28** sts obtained as foll :

p2, k2, p2,

**7-9-11-11-13** sts Pattern Stitch,

p2, k2, p2,

**3-3-3-5-5** sts Pattern Stitch.

### Armhole :

Cast off at beg of next WS row in the same way and at same measurement as for Left Front, then cont on the rem **17-19-21-22-24** sts.

### Neck :

Cast off at beg of next RS row in the same way and at same measurement as for Left Front.

### Shoulder :

Cast off at beg of next WS row in the same way and at same measurement as for Left Front.

### SLEEVES :

Using 5 mm needles, CO **25-27-29-31-33** sts. Work **3** cm [**1¼** in] (**8** rows) 1/1 rib, **but** on the final row :

work **7-8-9-10-11** sts,

inc 1. **knit st**, work **2** sts,

inc 1. **knit st**, work **2** sts,

inc 1 **purl st**, work **3** sts,

inc 1 **purl st**, work **2** sts

inc 1. **knit st**, work **2** sts,

inc 1. **knit st** & work to end.

Change to 5.5 mm needles & cont on the **31-33-35-37-39** sts obtained as foll :

**7-8-9-10-11** sts Pattern Stitch, **but for**

**3 mths** & **12 mths** start with k1,

p2, k1, p2,

7 sts Cable,

p2, k1, p2,

**7-8-9-10-11** sts Pattern Stitch, starting

the same as the explanation.

When work measures **5,5** cm [**2¼** in] (**14** rows) total, cont as foll (working the increased sts in Pattern Stitch) :

**Next row (RS - inc)** : patt 1, inc 1, patt until 1 st rem on LH needle, inc 1, patt 1.

Rep the inc row on every foll **8th-6th-6th-6th-6th** row **2-3-4-5-6** more times. then cont on the **37-41-45-49-53** sts obtained.

### Top of the sleeve :

When work measures **16-18-20-23-25** cm [**6¼-7-8-9-9¾** in] (**40-44-48-56-60** rows) total, leave the sts on a spare needle.

### HOOD :

Worked in 2 sections :

#### 1st section :

Using 5.5 mm needles, CO **4-5-6-7-8** sts. Work in Pattern Stitch starting :

**1 mth - 6 mths & 18 mths** : with k1,

**3 mths & 12 mths** : as the explanation,

**from the 3rd row** inc at the beg of every RS row : **2** sts twice, **3** sts once. (= **11-12-13-14-15** sts).

At the end of the **8th** row, CO **35-37-39-41-43** new sts & leave the **46-49-52-55-58** sts obtained on the needle.

#### 2nd section :

On to the same needle & using 5.5 mm needles, CO **4-5-6-7-8** sts. Work in Pattern Stitch starting the same as the explanation & inc at the beg of every WS row : **2** sts twice, **3** sts once (= **11-12-13-14-15** sts).

After the 8th row, cont across all **57-61-65-69-73** sts on the needle as foll :

**20-22-24-26-28** sts Pattern Stitch,

p2, k1, p2,

7 sts Cable,

p2, k1, p2,

**20-22-24-26-28** sts Pattern Stitch, starting with k1.

On the **5th** row, inc as foll : patt to the central 17 sts, inc 1, patt 17 sts, inc 1, patt to end.

Rep the inc row on every RS row 6 more times, working the increased sts in Pattern Stitch as set.

Cont on the **71-75-79-83-87** sts obtained.

When work measures **14,5-16-17,5-19-20** cm [**5¾-6¼-7-7½-8** in] (**34-38-42-46-48** rows) total dec as foll : patt until 2 sts rem before the central 15 sts, p2tog, patt the next 15 sts, p2tog, patt to end.

Rep the dec row on every RS row 6 more times.

After the final dec work **1** row on the rem **57-61-65-69-73** sts.

Then, **for the top of the sides of the hood** cast off **19-21-23-25-27** sts at the beg of the next 2 rows & cont on the rem **19** sts **for the top of the hood**.

When work measures **30,5-33-35,5-38-40** cm [**12-13-14¼-15-15¾** in] (**72-78-84-92-96** rows) total, cast off all the sts.

### FRONT BORDERS & HOOD :

Using 5 mm needles, CO **175-191-209-229-239** sts. Work **5** rows 1/1 rib & leave the sts on a spare needle.

## FINISHING :

Join the shoulders over **9-10-11-12-13** sts.

Join the top edges of the hood to the top (= **green** lines, then **orange** lines on the diagram). Then, sew the hood around the edge of the neck (= **red** lines on the diagram).

Using back stitch, graft (see grafting a border at [bergeredefrance.com/advices](http://bergeredefrance.com/advices)) the top of the sleeves into the vertical sections of the armholes.

Using back stitch graft the border along the Fronts and around the edge of the hood (= **blue** lines on the diagram).

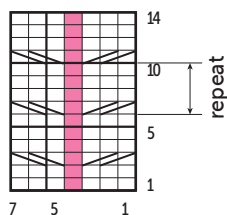
Sew the side & sleeve seams.

On the Right Front make **4** buttonholes without cutting the yarn **1** cm from the edge (see our hints & tips at [bergeredefrance.com/advices](http://bergeredefrance.com/advices)), the 1st **2** cm from the bottom, the 2nd at the start of the neck & the others spaced between at regular intervals.

Sew on the buttons.

Secure & weave in all ends

## CABLE



- = k1 on RS, p1 on WS
- = p1 on RS, k1 on WS
- ▨ = 2CRk2
- ▩ = 2CLk2



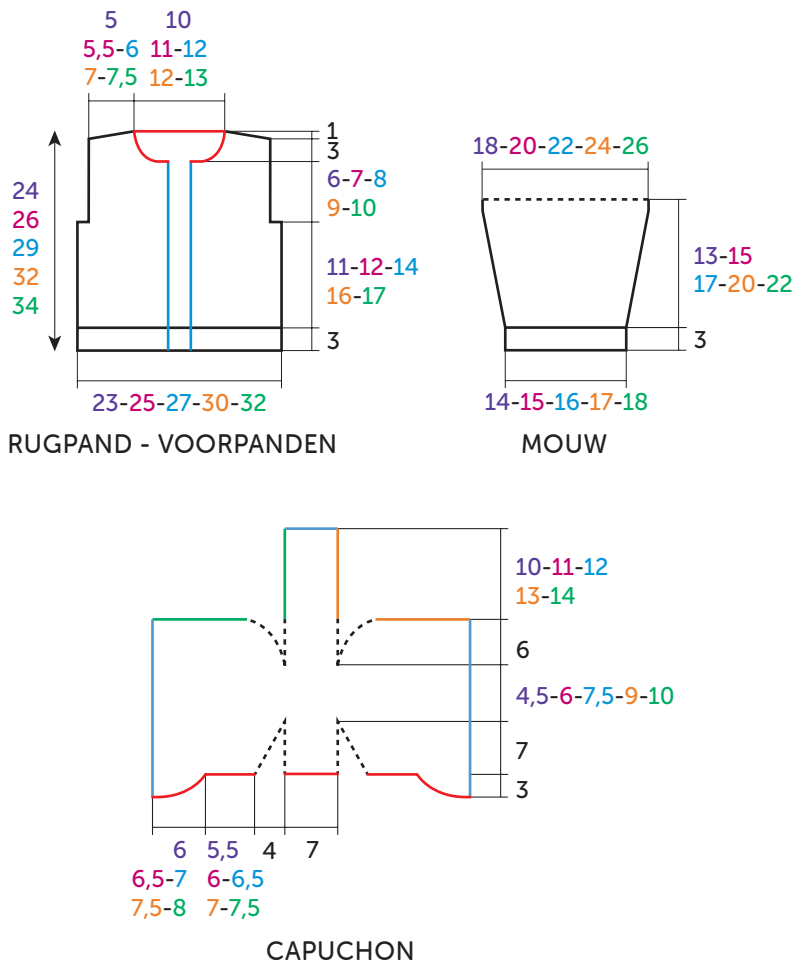
# Kabelvest met capuchon



IMAGE

Peau 10699

MAANDEN				
1	3	6	12	18
BOLLEN				
4	4	5	6	7



AFMETINGEN IN CM



BREINAALDEN

nr. 5 en 5,5

1 kabelnld.

FOURNITUREN

4 knopen «konijntje» Ø 18 mm  
art. 42500 (pakje van 6)

## • Toelichting

Rechts kruisen = rkr.

Links kruisen = lkr.

**1 st. rkr. over 2 st. recht** : 2 st. op de kabelnld. achter het werk zetten, de volgende st. recht breien, dan de 2 st. van de kabelnld. recht breien.

**1 st. lkr. over 2 st. recht** : 1 st. op de kabelnld. voor het werk zetten, de volgende 2 st. recht breien, dan de 2 st. van de kabelnld. recht breien.

## • Gebruikte steken

**BOORDSTEEK 1/1**, nld. nr. 8.

**FANTASIESTEEK**, nld. nr. 5,5. Over een oneven aantal st.

**1e nld. (goede kant van het werk)** : 1 st. averecht, 1 st. recht, 1 st. averecht, 1 st. recht...

**2e nld.** : averecht.

**3e nld.** : 1 st. recht, 1 st. averecht, 1 st. recht, 1 st. averecht...

**4e nld.** : averecht.

**5e nld.** : vanaf de 1e nld. herhalen.

**AVERECHE TRICOTSTEEK en RECHTE TRICOTSTEEK**, nld. nr. 5,5.

**KABEL**, nld. nr. 5,5. Over 7 st.

**1e nld. (goede kant van het werk)** : 3 st. recht, 1 st. averecht, 3 st. recht.

**2e nld.** : 3 st. averecht, 1 st. recht, 3 st. averecht.

**3e nld.** : 1 st. rkr. over 2 st. recht, 1 st. averecht, 1 st. lkr. over 2 st. recht.

**4e nld.** : 3 st. averecht, 1 st. recht, 3 st. averecht.

**5e nld.** : vanaf de 1e nld. herhalen.

## • Proeflapje

Voor het slagen van je model is het belangrijk om het proeflapje te breien (zie tips en raad op [bergeredefrance.nl/conseils](http://bergeredefrance.nl/conseils)).

Een vierkant van 10 cm in fantasiesteek = 17 st. en 24 nld.

## • Uitvoering

### RUGPAND :

**41-45-49-53-57** st. met nld. nr. 5 opzetten, **3 cm (8 nld.)** boordsteek 1/1 breien, **maar** in de laatste nld. :

**15-17-19-21-23** st. breien,

1 st. **recht** meerderen, **2** st. breien,

1 st. **recht** meerderen, **2** st. breien,

1 st. **averecht** meerderen, **3** st. breien,

1 st. **averecht** meerderen, **2** st. breien,

1 st. **recht** meerderen, **2** st. breien,

1 st. **recht** meerderen en de nld. uitbreien.

Over de verkregen **47-51-55-59-63** st. als volgt met nld. nr. 5,5 verder breien :

**3-3-3-5-5** st. fantasiesteek,

**2** st. averechte tricotsteek, **1** st. rechte tricotsteek, **2** st. averechte tricotsteek,

**7-9-11-11-13** st. fantasiesteek,

**2** st. averechte tricotsteek, **1** st. rechte tricotsteek, **2** st. averechte tricotsteek,

**7** st. kabel,

**2** st. averechte tricotsteek, **1** st. rechte tricotsteek, **2** st. averechte tricotsteek,

**7-9-11-11-13** st. fantasiesteek,

**2** st. averechte tricotsteek, **1** st. rechte tricotsteek, **2** st. averechte tricotsteek,

**3-3-3-5-5** st. fantasiesteek.

### Armsgaten :

Op **14-15-17-19-20** cm (**34-36-42-46-48** nld.) totale hoogte aan beide kanten **3-3-3-4-4** st. afkanten.

Dan verder breien over de overige **41-45-49-51-55** st.

### Schouders en hals :

Op **23-25-28-31-33** cm (**56-60-68-74-80** nld.) totale hoogte aan beide kanten elke 2e nld. afkanten voor :

**1 mnd.** : 2 x 3 st. en de overige 29 st. (= 3 st. aan elke kant voor de schouders en 23 st. voor de hals).

**3 mnd.** : 2 x 3 st. en de overige 33 st. (= 4 st. aan elke kant voor de schouders en 25 st. voor de hals).

**6 mnd.** : 1 x 3 st., 1 x 4 st. en de overige 35 st. (= 4 st. aan elke kant voor de schouders en 27 st. voor de hals).

**12 mnd.** : 2 x 4 st. en de overige 35 st. (= 4 st. aan elke kant voor de schouders en 27 st. voor de hals).

**18 mnd.** : 2 x 4 st. en de overige 39 st. (= 5 st. aan elke kant voor de schouders en 29 st. voor de hals).

### LINKERVOORPAND :

**19-21-23-25-27** st. met nld. nr. 5 opzetten, **3 cm (8 nld.)** boordsteek 1/1 breien, **maar** in de laatste nld. breien : **4** st., 1 st. **recht** meerderen en de nld. uitbreien.

Over de verkregen **20-22-24-26-28** st. als volgt met nld. nr. 5,5 verder breien :

**3-3-3-5-5** st. fantasiesteek,

**2** st. averechte tricotsteek, **1** st. rechte tricotsteek, **2** st. averechte tricotsteek,

**7-9-11-11-13** st. fantasiesteek,

**2** st. averechte tricotsteek, **1** st. rechte tricotsteek, **2** st. averechte tricotsteek.

### Armsgat :

Rechts afkanten als voor het rugpand, dan verder breien over de overige **17-19-21-22-24** st.

### Hals :

Op **20-22-25-28-30** cm (**48-52-60-66-72** nld.) totale hoogte links elke 2e nld. 1 x **4-5-6-6-7** st., 1 x 2 st., 2 x 1 st. afkanten.

### Schouder :

Op **23-25-28-31-33** cm (**56-60-68-74-80** nld.) totale hoogte rechts elke 2e nld. afkanten voor :

**1 mnd.** : 3 x 3 st.

**3 mnd.** : 2 x 3 st., 1 x 4 st.

**6 mnd.** : 1 x 3 st., 2 x 4 st.

**12 mnd.** : 3 x 4 st.

**18 mnd.** : 2 x 4 st., 1 x 5 st.

### RECHTERVOORPAND :

**19-21-23-25-27** st. met nld. nr. 5 opzetten, **3 cm (8 nld.)** boordsteek 1/1 breien, **maar** in de laatste nld. **15-17-19-21-23** st. breien, 1 st. **recht** meerderen en de nld. uitbreien.

Over de verkregen **20-22-24-26-28** st. als volgt met nld. nr. 5,5 verder breien :

**2** st. averechte tricotsteek, **1** st. rechte tricotsteek, **2** st. averechte tricotsteek,

**7-9-11-11-13** st. fantasiesteek,

**2** st. averechte tricotsteek, **1** st. rechte tricotsteek, **2** st. averechte tricotsteek,

**3-3-3-5-5** st. fantasiesteek.

### Armsgat :

Links afkanten als voor het rugpand, dan verder breien over de overige **17-19-21-22-24** st.

### Hals :

Rechts afkanten als voor het linkervoorpand.

### Schouder :

Links afkanten als voor het linkervoorpand.

### MOUWEN :

**25-27-29-31-33** st. met nld. nr. 5 opzetten, **3 cm (8 nld.)** boordsteek 1/1 breien, **maar** in de laatste nld. :

**7-8-9-10-11** st. breien,

1 st. **recht** meerderen, **2** st. breien,

1 st. **recht** meerderen, **2** st. breien,

1 st. **averecht** meerderen, **3** st. breien,

1 st. **averecht** meerderen, **2** st. breien,

1 st. **recht** meerderen, **2** st. breien, 1 st. **recht** meerderen en de nld. uitbreien.

Over de verkregen **31-33-35-37-39** st. als volgt met nld. nr. 5,5 verder breien :

**7-8-9-10-11** st. fantasiesteek, **maar** voor **3 mnd.** en **12 mnd.** beginnen met 1 st. recht,

**2** st. averechte tricotsteek, **1** st. rechte tricotsteek, **2** st. averechte tricotsteek,

**7** st. kabel,

**2** st. averechte tricotsteek, **1** st. rechte tricotsteek, **2** st. averechte tricotsteek,

**7-8-9-10-11** st. fantasiesteek en hierbij

beginnen volgens de beschrijving.

Op **5,5 cm (14 nld.)** totale hoogte aan beide kanten op 1 st. uit de kant meerderen (de gemeerderde st. in fantasiesteek breien) voor :

**1 mnd.** : 3 x 1 st. elke 8e nld.

**3 mnd.** : 4 x 1 st. elke 6e nld.

**6 mnd.** : 5 x 1 st. elke 6e nld.

**12 mnd.** : 6 x 1 st. elke 6e nld.

**18 mnd.** : 7 x 1 st. elke 6e nld.

Dan verder breien over de verkregen **37-41-45-49-53** st.

### Bovenkant mouw :

Op **16-18-20-23-25** cm (**40-44-48-56-60** nld.) totale hoogte de st. laten wachten.

### CAPUCHON :

In 2 delen beginnen :

#### 1e deel :

**4-5-6-7-8** st. met nld. nr. 5,5 opzetten, fantasiesteek breien en hierbij beginnen voor :

**1 mnd.** - **6 mnd.** en **18 mnd.** : met 1 st. recht,

**3 mnd.** en **12 mnd.** : volgens de beschrijving,

**vanaf de 3e nld.** rechts elke 2e nld. 2 x 2 st., 1 x 3 st. meerderen (= **11-12-13-14-15** st.).

Aan het eind van de **8e nld.** **35-37-39-41-43** nieuwe st. opzetten en de verkregen **46-49-52-55-58** st. laten wachten op de nld.

#### 2e deel :

Op de nld. met de wachtende st. **4-5-6-7-8** st. opzetten met nld. nr. 5,5. Fantasiesteek breien en hierbij beginnen volgens de beschrijving en links elke 2e nld. 2 x 2 st., 1 x 3 st. meerderen (= **11-12-13-14-15** st.).

Na de 8e nld. als volgt verder breien over de **57-61-65-69-73** st. van de nld. :

**20-22-24-26-28** st. fantasiesteek,

**2** st. averechte tricotsteek, **1** st. rechte tricotsteek, **2** st. averechte tricotsteek,

**7** st. kabel,

**2** st. averechte tricotsteek, **1** st. rechte tricotsteek, **2** st. averechte tricotsteek,

**20-22-24-26-28** st. fantasiesteek en hierbij beginnen met 1 st. recht.

Vanaf de **5e nld.** aan beide kanten van de 17 middelste st. elke 2e nld. 7 x 1 st. meerderen (de gemeerderde st. in fantasiesteek breien).

Dan verder breien over de verkregen **71-75-79-83-87** st.

Op 14,5-16-17,5-19-20 cm (34-38-42-46-48 nld.) totale hoogte aan beide kanten van de 15 middelste st. elke 2e nld. 7 x 1 st. minderen.

**Voor het minderen van 1 st. aan elke kant van de 15 middelste st. :** de nld. breien en als er nog 2 st. over zijn voor de middelste 15 st., dan 2 st. samen averecht breien, de volgende 15 st. breien, dan 2 st. samen averecht en de nld. uitbreien.

Na de laatste mindering 1 nld. breien over de overige 57-61-65-69-73 st.

Dan, **voor de bovenkant van de zijanten van de capuchon** aan beide kanten 19-21-23-25-27 st. afkanten en verder breien over de overige 19 st. **voor de bovenkant van de capuchon.**

Op 30,5-33-35,5-38-40 cm (72-78-84-92-96 nld.) totale hoogte alle st. afkanten.

### BIES VOORPANDEN EN CAPUCHON :

175-191-209-229-239 st. met nld. nr. 5 opzetten, 5 nld. boordsteek 1/1 breien en dan de st. laten wachten.

### AFWERKING :

De schouders over 9-10-11-12-13 st. aan elkaar naaien.

De bovenkant van de zijanten van de capuchon langs de bovenkant naaien (= groene lijnen, dan oranje lijnen op de tekening). Dan de zo verkregen capuchon langs de halsrand naaien (= rode lijnen op de tekening).

De bovenkant van de mouwen met de stiksteek langs het verticale deel van de armsgaten naaien.

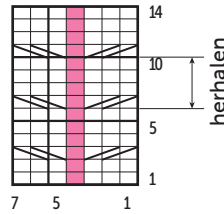
De bies met de stiksteek langs de voorpanden en de capuchonrand naaien (= blauwe lijnen op de tekening).




De mouw- en zijnaden van het vest aan elkaar naaien.

In het rechtervoorpand op 1 cm uit de kant 4 knoopsgaten vormen zonder de draden door te knippen (zie tips en raad op [bergeredefrance.nl/conseils](http://bergeredefrance.nl/conseils)), het 1e op 2 cm van de onderkant, het 2e aan het begin van de hals, de andere regelmatig verdeeld.

De knopen aannaaien.

KABEL



-  = 1 st. rechte tricotsteek
-  = 1 st. averechte tricotsteek
-  = 1 st. rkr. over 2 st. recht
-  = 1 st. lkr. over 2 st. recht

