

# BERGERE

DE FRANCE

## *Une laine de qualité fabriquée en France*

ENSEMBLE, FAVORISONS LA FABRICATION FRANÇAISE

Bergère de France est une filature familiale, installée à Bar-le-Duc, au cœur de la Lorraine depuis 1946. De la création des fils à l'expédition des pelotes, de la recherche de style à la réalisation des livres et magazines, toutes ces étapes sont réalisées en France dans nos ateliers. En choisissant la laine Bergère de France, vous favorisez une production locale et encouragez le savoir-faire français.



### *Une fabrication et une qualité maîtrisée*

En tant que fabricant, nous apportons un grand soin à la qualité de nos fils. Nous maîtrisons et contrôlons ainsi directement toutes les étapes de la production.

Nous assurons dans notre usine les grandes étapes de fabrication du fil à tricoter : la teinture, la préparation, la filature, l'assemblage, le retordage, la finition et la mise en pelote des fils.

### *Une filature éthique*

Nous avons à cœur de sélectionner des matières premières respectueuses de l'environnement et du bien-être animal. Nos laines proviennent d'élevages d'Uruguay et de Nouvelle-Zélande reconnus pour la qualité de leurs fibres. Nous utilisons du coton d'Égypte issu d'une agriculture biologique. Les matières synthétiques proviennent d'une entreprise Européenne que nous avons sélectionné pour son niveau de qualité.

- La Laine Française -

FABRICANT FRANÇAIS DE LAINE  
DEPUIS 1946

# Gigoteuse



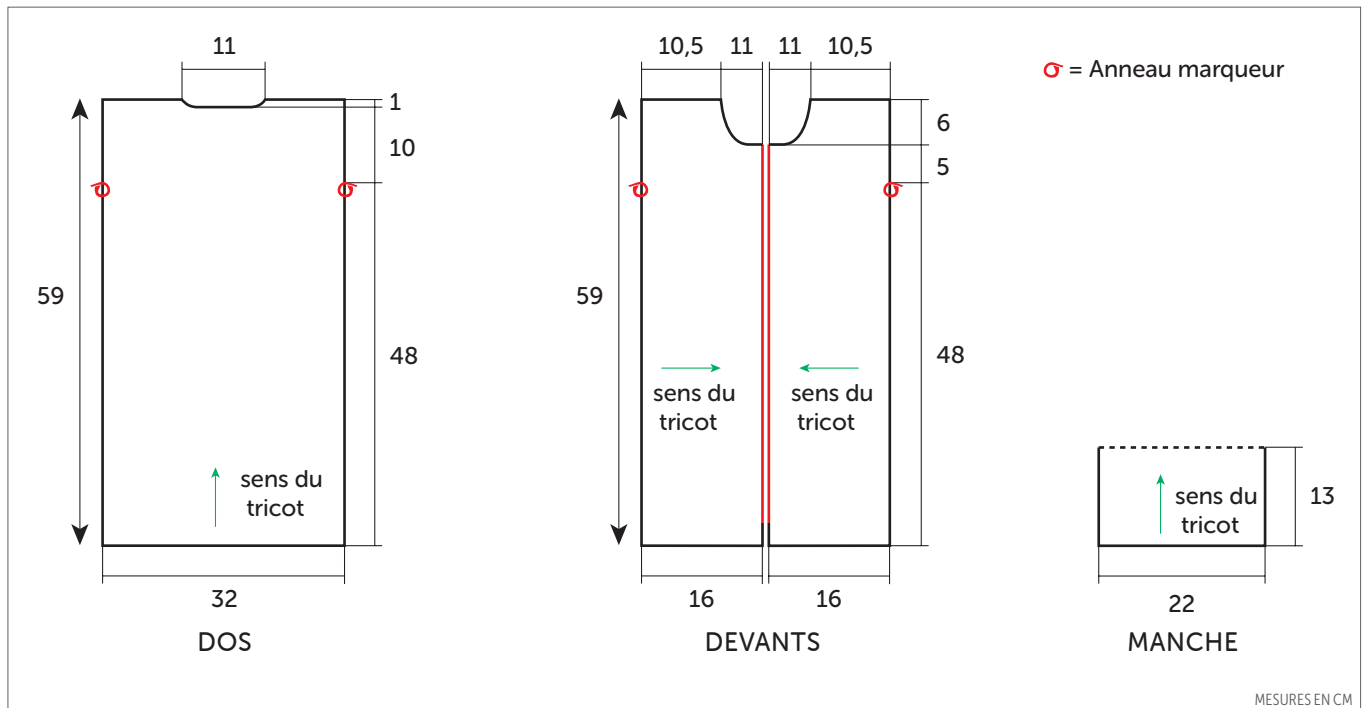
## BARISIENNE 7

Fraisier blanc 10292

0/6 mois

PELOTES

5



### FRANÇAIS

AIGUILLES

n° 6 et 6,5

ACCESSOIRES

Anneaux marqueur réf. 68395 (lot de 48)

1 fermeture séparable rose long. 50 cm réf. 50308

### • Points employés

**POINT MOUSSE**, aig. n° 6.

**JERSEY ENDROIT**, aig. n° 6,5.

**POINT AJOURÉ**, aig. n° 6,5. Sur un nombre de m. divisible par 5 + 2.

**1er rg (endroit du travail)** : \* 1 jeté, 1 surjet simple, 3 m. endroit \*, répéter de \* à \*, terminer par 1 jeté, 2 m. ensemble endroit.

**2ème rg et tous les rgs pairs** : Envers.

**3ème rg** : \* 1 jeté, 1 m. endroit, 1 surjet simple, 2 m. endroit \*, répéter de \* à \*, terminer par 1 jeté, 2 m. ensemble endroit.

**5ème rg** : \* 1 jeté, 2 m. endroit, 1 surjet simple, 1 m. endroit \*, répéter de \* à \*, terminer par 1 jeté, 2 m. ensemble endroit.

**7ème rg** : \* 1 jeté, 3 m. endroit, 1 surjet simple \*, répéter de \* à \*, terminer par 1 jeté, 2 m. ensemble endroit.

**9ème rg** : Reprendre au 1er rg.

### • Echantillons

Pour réussir votre modèle, il est important de tricoter les échantillons (consulter nos astuces et conseils sur [bergeredefrance.fr/conseils](http://bergeredefrance.fr/conseils)).

Un carré de 10 cm jersey endroit = 13 m. et 17 rgs.

Un carré de 10 cm point ajouré = 15 m. et 19 rgs.

### • Réalisation

Les flèches vertes sur le croquis indiquent le sens du travail.

#### DOS :

Monter **43** m. aig. n° 6,5. Tricoter **2** rgs jersey endroit.

Au rg suivant, tricoter **1** m. endroit, \* **2** m. ensemble endroit, 1 jeté \*, répéter de \* à \* en terminant par **2** m. endroit.

Tricoter **1** rg envers, puis continuer jersey endroit.

#### Emmanchures :

A **48** cm (**82** rgs) de hauteur totale, glisser un anneau marqueur dans la première et la dernière m. pour marquer le début des emmanchures (voir croquis) et continuer le jersey endroit.

#### Encolure :

A **58** cm (**100** rgs) de hauteur totale, rabattre les **13** m. centrales, puis continuer chaque côté séparément.

**Épaules :**

A **59** cm (**102** rgs) de hauteur totale, rabattre les **15** m. restantes de chaque côté.

**DEVANT GAUCHE :**

Monter **91** m. aig. n° 6,5. Glisser un anneau marqueur entre la **16ème** et la **17ème** m. **pour marquer l'emmanchure**. Puis, tricoter **2** rgs jersey endroit.

Continuer en tricotant :

**2** m. jersey endroit,  
**87** m. point ajouré,  
**2** m. jersey endroit.

**Encolure :**

A **10,5** cm (**22** rgs) de hauteur totale, à droite rabattre tous les 2 rgs 1 x 5 m., 1 x 3 m.

Il reste **83** m.

**Bordure :**

Continuer aig. n° 6 en tricotant **3** m. endroit, \* 2 m. ensemble endroit, **3** m. endroit \*, répéter de \* à \*.

Tricoter **2** rgs point mousse sur les **67** m. restantes, puis les rabattre en les tricotant endroit sur l'envers du travail.

**DEVANT DROIT :**

Monter **91** m. aig. n° 6,5. Glisser un anneau marqueur entre la **75ème** et la **76ème** m. **pour marquer l'emmanchure**. Puis, tricoter **2** rgs jersey endroit.

Continuer en tricotant :

**3** m. jersey endroit,  
**87** m. point ajouré,  
**1** m. jersey endroit.

**Encolure :**

A **10,5** cm (**22** rgs) de hauteur totale, à gauche rabattre tous les 2 rgs 1 x 5 m., 1 x 3 m.

Il reste **83** m.

**Bordure :**

Continuer aig. n° 6 en tricotant **3** m. endroit, \* 2 m. ensemble endroit, **3** m. endroit \*, répéter de \* à \*.

Tricoter **2** rgs point mousse sur les **67** m. restantes, puis les rabattre en les tricotant endroit sur l'envers du travail.

**MANCHES :**

Monter **30** m. aig. n° 6. Tricoter **2** rgs point mousse.

Continuer jersey endroit aig. n° 6,5.

**Haut de la manche :**

A **13** cm (**24** rgs) de hauteur totale, laisser les m. en attente.

**COL :**

Monter **54** m. aig. n° 6. Tricoter **3** rgs point mousse et laisser les m. en attente.

**FINITIONS :**

Assembler les épaules.

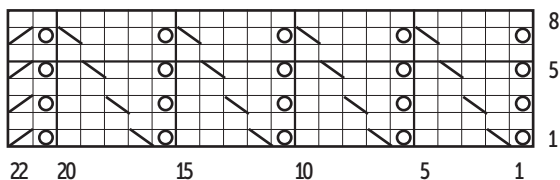
Poser à points arrière le col au bord de l'encolure.

Poser à points arrière le haut des manches au bord des emmanchures entre les anneaux marqueurs.

Faire les coutures des manches et des côtés de la gigoteuse.

Coudre la fermeture le long des devants (= traits **rouges** sur le croquis) en laissant libre le col et les **3** cm au bas de la gigoteuse.

**Pour resserrer le bas de la gigoteuse**, réaliser un cordon de **80** cm en utilisant **3** fils. Puis le glisser dans les jetés du bas du corps en commençant et terminant sur l'envers du travail. Serrer et nouer.

**POINT AJOURÉ**

- = 1 m. jersey endroit
- = 1 jeté
- = 1 surjet simple
- = 2 m. ensemble endroit

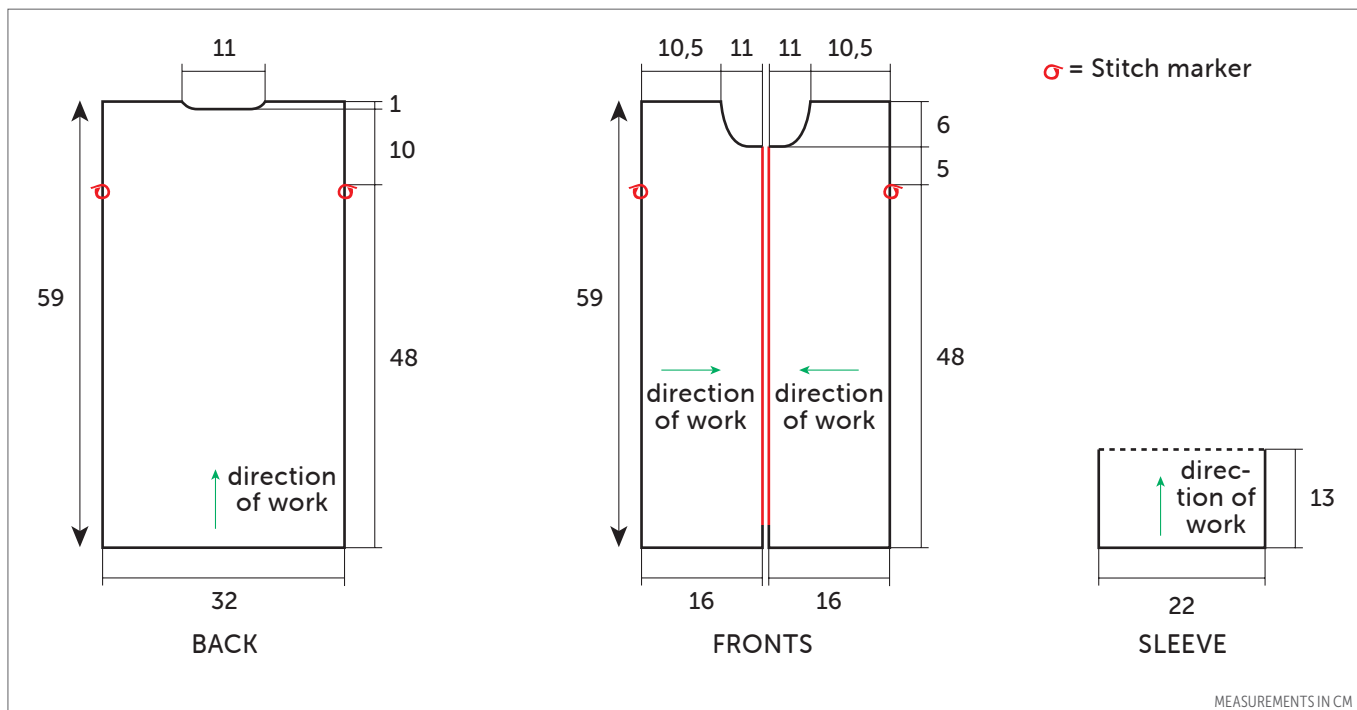
# Sleep Bag



## BARISIENNE 7

Fraisier blanc 10292

0/6 months	
BALLS	
5	



### ENGLISH

NEEDLES  
6 mm & 6.5 mm

ACCESSORIES  
Stitch marker ref. 68395 (pk of 48)  
1 pink open ended zip  
50 cm length ref. 50308

### • Stitches used

**GARTER STITCH (G ST)**, 6 mm needles.  
**STOCKING STITCH (ST ST)**, 6.5 mm needles.

**LACE STITCH**, 6.5 mm needles. Over a number of sts divisible by 5+2.

**Row 1 (RS)** : \* yon, sl1, k1, pss0, k3 \*, rep from \* to \*, ending with yon, k2tog.

**Row 2 & every WS row** : purl.

**Row 3** : \* yon, k1, sl1, k1, pss0, k2, \*, rep from \* to \*, ending with yon, k2tog.

**Row 5** : \* yon, k2, sl1, k1, pss0, k1 \*, rep from \* to \*, ending with yon, k2tog.

**Row 7** : \* yon, k3, sl1, k1, pss0 \*, rep from \* to \*, ending with yon, k2tog.

Rep Rows 1 to 8.

### • Tension/gauge

To achieve a good result it is essential to make a tension square (see our hints & tips at [bergeredefrance.com/advice](http://bergeredefrance.com/advice)).

A 10 cm (4 in) square measured over St St using 6.5 mm needles = 13 sts & 17 rows.

A 10 cm (4 in) square measured over Lace Stitch using 6.5 mm needles = 15 sts & 19 rows.

### • To make

The green arrows on the diagram indicate the direction of work.

#### BACK :

Using 6.5 mm needles, CO 43 sts. Work 2 rows St St.

Next row : k1, \* k2tog, yon \*, rep from \* to \* ending with k2.

Work 1 purl row, then cont in St St.

#### Armholes :

When work measures 48 cm [19 in] (82 rows) total, slip a stitch marker into the first & last st to mark the start of the armholes (see the diagram) & cont in St St.

#### Neck :

When work measures 58 cm [23 in] (100 rows) total, cast off the 13 central sts, then cont each side separately.

#### Shoulders :

When work measures 59 cm [23¼ in] (102 rows) total, cast off the rem 15 sts at each side.

#### LEFT FRONT :

Using 6.5 mm needles, CO 91 sts. Slip a stitch marker between the 16th & the 17th st to mark the armhole. Then, work 2 rows in St St.

Cont to work :  
 2 sts St St,  
 87 sts Lace patt,  
 2 sts St St.

#### Neck :

When work measures **10.5 cm [4 in]** (**22 rows**) total, cast off at beg of every RS row : **5 sts** once, **3 sts** once. **83 sts** rem.

#### Border :

Change to 6 mm needles & work **k3**, \* k2tog, k3 \*, rep from \* to \*.

Work **2 rows** in G St on the rem **67 sts**, then cast off knitwise on the WS of work.

#### RIGHT FRONT :

Using 6.5 mm needles, CO **91 sts**. Slip a stitch marker between the **75th** & the **76th st. to mark the armhole**. Then, work **2 rows** in St St.

Cont to work :

**3 sts** St St,  
**87 sts** Lace patt,  
**1 st** St St.

#### Neck :

When work measures **10.5 cm [4 in]** (**22 rows**) total, cast off at beg of every WS row : **5 sts** once, **3 sts** once.

**83 sts** rem.

#### Border :

Change to 6 mm needles & cont to work **k3**, \* k2tog, k3 \*, rep from \* to \*.

Work **2 rows** G St on the rem **67 sts**, then cast off knitwise on the WS of work.

#### SLEEVES :

Using 6 mm needles, CO **30 sts**. Work **2 rows** in G St.

Change to 6.5 mm needles & cont in St St.

#### Top of the sleeve :

When work measures **13 cm [5 in]** (**24 rows**) total, leave the sts on a spare needle.

#### NECKBAND :

Using 6 mm needles, CO **54 sts**. Work

**3 rows** G St & leave the sts on a spare needle.

#### FINISHING :

Join the shoulders.

Using back stitch graft (see grafting a border at [bergeredefrance.com/advices](http://bergeredefrance.com/advices)) the neckband around the neck edge.

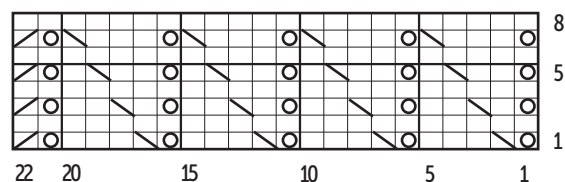
Using back stitch graft the tops of the sleeves into the armholes between the stitch markers.

Sew the side & sleeve seams.

Sew the zip along the Fronts (= red lines on the diagram) leaving the neckband open & **3 cm (1¼ in)** at the base of the sleep bag.

**To tighten the base of the bag**, make a cord measuring **80 cm (31½ in)** using **3 strands** of yarn. Then slip through the yo's along the base of the body, starting & ending on the WS of work. Pull tight and tie in a knot.

#### CABLE STITCH



□ = k1 on RS, p1 on WS

⊗ = yon

⊞ = sl1, k1, pss0

⊚ = k2tog

# Slaapzak



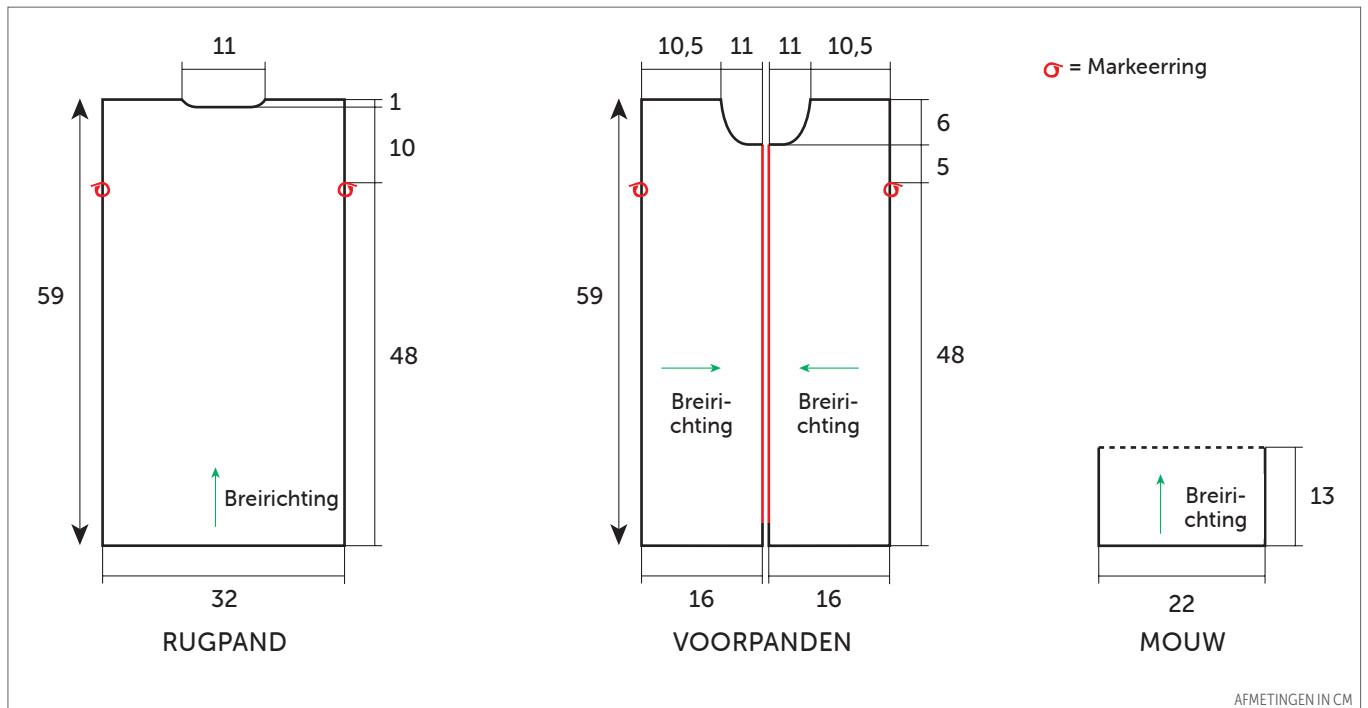
## BARISIENNE 7

Fraisier blanc 10292

0/6 maanden

BOLLEN

5



BREINAALDEN

nr. 6 en 6,5

FOURNITUREN

Markeeringen art. 68395  
 (pakje van 48)

1 roze, deelbare rits, lengte 50 cm  
 art. 50308

## • Gebruikte steken

**RIBBELSTEEK**, nld. nr. 6.

**RECHTE TRICOTSTEEK**, nld. nr. 6,5.

**AJOURSTEEK**, nld. nr. 6,5. Over een aantal st. deelbaar door 5 + 2.

**1e nld. (goede kant van het werk)** : \* 1 omslag, 1 overhaling, 3 st. recht \*, herhalen van \* tot \*, eindigen met 1 omslag, 2 st. samen recht.

**2e nld. en alle even nld.** : averecht.

**3e nld.** : \* 1 omslag, 1 st. recht, 1 overhaling, 2 st. recht \*, herhalen van \* tot \*, eindigen met 1 omslag, 2 st. samen recht.

**5e nld.** : \* 1 omslag, 2 st. recht, 1 overhaling, 1 st. recht \*, herhalen van \* tot \*, eindigen met 1 omslag, 2 st. samen recht.

**7e nld.** : \* 1 omslag, 3 st. recht, 1 overhaling \*, herhalen van \* tot \*, eindigen met 1 omslag, 2 st. samen recht.

**9e nld.** : vanaf de 1e nld. herhalen.

## • Proeflapjes

Voor het slagen van je model is het belangrijk om de proeflapjes te breien (zie tips en raad op [bergeredefrance.nl/conseils](http://bergeredefrance.nl/conseils)).

Een vierkant van 10 cm in rechte tricotsteek = 13 st. en 17 nld.

Een vierkant van 10 cm in ajoursteek = 15 st. en 19 nld.

## • Uitvoering

De groene pijltjes op de tekening geven de breirichting aan.

### RUGPAND :

**43** st. met nld. nr. 6,5 opzetten en **2** nld. rechte tricotsteek breien.

In de volgende nld. breien : **1** st. recht, \* 2 st. samen recht, 1 omslag \*, herhalen van \* tot \*, eindigen met **2** st. recht.

**1** nld. averecht breien, dan verder breien in rechte tricotsteek.

### Armsgaten :

Op **48** cm (**82** nld.) totale hoogte een markeerring op de eerste en de laatste st. plaatsen om het begin van de armsgaten aan te geven (zie tekening) en verder breien in rechte tricotsteek.

### Hals :

Op **58** cm (**100** nld.) totale hoogte de middelste **13** st. afkanten, dan elke kant apart verder breien.

**Schouders :**

Op **59** cm (**102** nld.) totale hoogte de overige **15** st. aan elke kant afkanten.

**LINKERVOORPAND :**

**91** st. met nld. nr. 6,5 opzetten. Een markeerring tussen de **16e** en de **17e** st. plaatsen **om het armsgat te merken**. Dan **2** nld. rechte tricotsteek breien.

Als volgt verder breien :

- 2** st. rechte tricotsteek,
- 87** st. ajoursteek,
- 2** st. rechte tricotsteek.

**Hals :**

Op **10,5** cm (**22** nld.) totale hoogte rechts elke 2e nld. 1 x 5 st., 1 x 3 st. afkanten.

Er zijn **83** st. over.

**Bies :**

Als volgt met nld. nr. 6 verder breien : **3** st. recht, \* 2 st. samen recht, **3** st. recht \*, herhalen van \* tot \*.

**2** nld. ribbelsteek breien over de overige **67** st., dan afkanten en hierbij de st. recht breien op de achterkant van het werk.

**RECHTERVOORPAND :**

**91** st. met nld. nr. 6,5 opzetten. Een markeerring tussen de **75e** en de **76e** st. plaatsen **om het armsgat te merken**. Dan **2** nld. rechte tricotsteek breien.

Als volgt verder breien :

- 3** st. rechte tricotsteek,
- 87** st. ajoursteek,
- 1** st. rechte tricotsteek.

**Hals :**

Op **10,5** cm (**22** nld.) totale hoogte links elke 2e nld. 1 x 5 st., 1 x 3 st. afkanten.

Er zijn **83** st. over.

**Bies :**

Als volgt met nld. nr. 6 verder breien : **3** st. recht, \* 2 st. samen recht, **3** st. recht \*, herhalen van \* tot \*.

**2** nld. ribbelsteek breien over de overige **67** st., dan afkanten en hierbij de st. recht breien op de achterkant van het werk.

**MOUWEN :**

**30** st. met nld. nr. 6 opzetten en **2** nld. ribbelsteek breien.

Verder breien met nld. nr. 6,5 in rechte tricotsteek.

**Bovenkant van de mouw :**

Op **13** cm (**24** nld.) totale hoogte de st. laten wachten.

**HALSBIES :**

**54** st. met nld. nr. 6 opzetten, **3** nld. ribbelsteek breien en dan de st. laten wachten.

**AFWERKING :**

De schouders aan elkaar naaien.

De bies met de stiksteek langs de hals naaien.

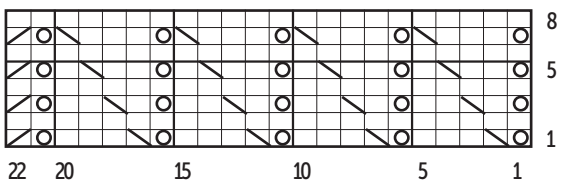
De bovenkant van de mouwen met de stiksteek tussen de markeeringen langs de armsgaten naaien.

De mouw- en zijnaden van de slaapzak aan elkaar naaien.

De rits langs de voorpanden naaien (= rode lijnen op de tekening) en hierbij de halsbies en de **3** cm aan de onderkant van de slaapzak vrij laten.

**Om de onderkant van de slaapzak in te nemen**, met **3** draden een koordje van **80** cm maken. Dit koordje door de omslagen aan de onderkant van de slaapzak rijgen en hierbij beginnen en eindigen aan de binnenkant. Aantrekken en strikken.

**AJOURSTEЕК**



- = 1 st. rechte tricotsteek
- ⊙ = 1 omslag
- ▤ = 1 overhaling
- ▨ = 2 st. samen recht