

Pull torsades ajourées

Lacy cables sweater — Ajour kabeltrui

BERGERE

DE FRANCE

Une laine de qualité fabriquée en France

ENSEMBLE, FAVORISONS LA FABRICATION FRANÇAISE

Bergère de France est une filature familiale, installée à Bar-le-Duc, au cœur de la Lorraine depuis 1946. De la création des fils à l'expédition des pelotes, de la recherche de style à la réalisation des livres et magazines, toutes ces étapes sont réalisées en France dans nos ateliers. En choisissant la laine Bergère de France, vous favorisez une production locale et encouragez le savoir-faire français.



Une fabrication et une qualité maîtrisée

En tant que fabricant, nous apportons un grand soin à la qualité de nos fils. Nous maîtrisons et contrôlons ainsi directement toutes les étapes de la production.

Nous assurons dans notre usine les grandes étapes de fabrication du fil à tricoter : la teinture, la préparation, la filature, l'assemblage, le retordage, la finition et la mise en pelote des fils.

Une filature éthique

Nous avons à cœur de sélectionner des matières premières respectueuses de l'environnement et du bien-être animal. Nos laines proviennent d'élevages d'Uruguay et de Nouvelle-Zélande reconnus pour la qualité de leurs fibres. Nous utilisons du coton d'Égypte issu d'une agriculture biologique. Les matières synthétiques proviennent d'une entreprise Européenne que nous avons sélectionné pour son niveau de qualité.

- La Laine Française -

FABRICANT FRANÇAIS DE LAINE
DEPUIS 1946

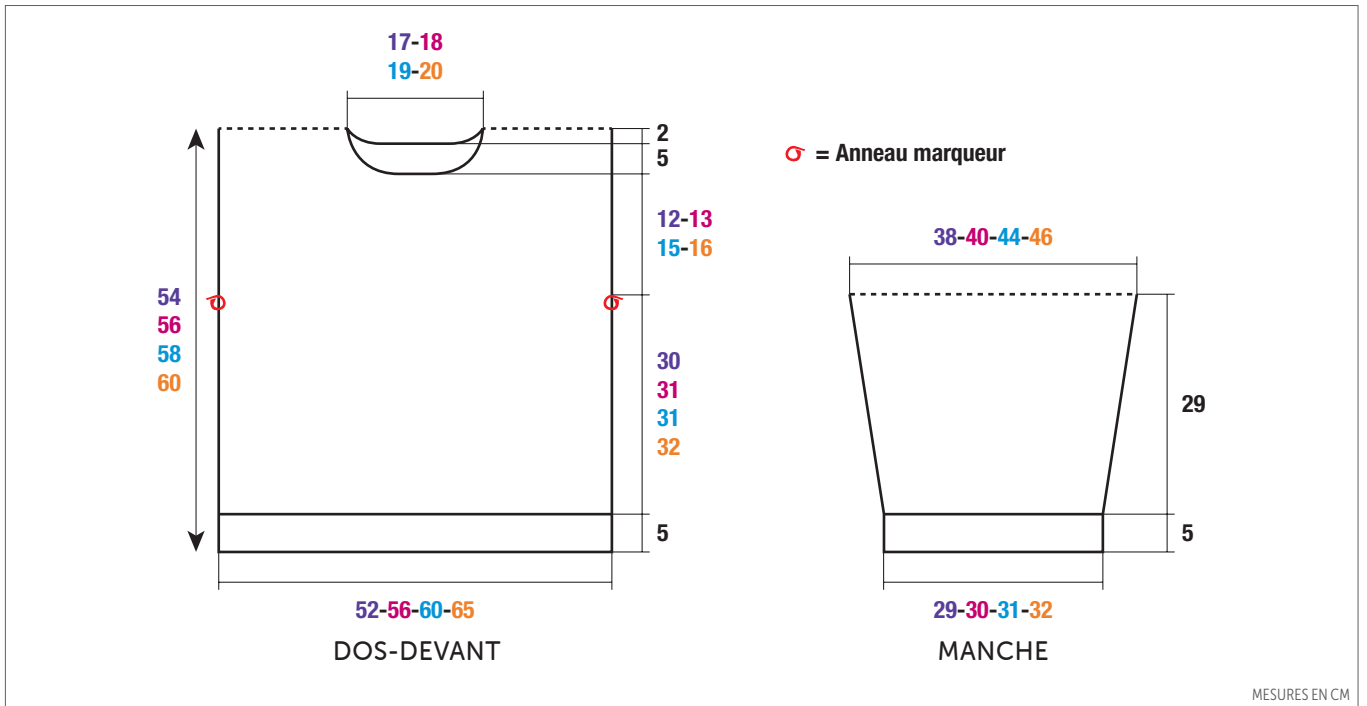
Pull torsades ajourées



BARISIENNE

Camée 34686

TAILLES			
S	M	L	XL
PELOTES			
8	8	9	10



FRANÇAIS

AIGUILLES
n° 4 et 5
2 aig. à torsades

ACCESSOIRES
Anneaux marqueurs réf.68395
(lot de 48)

• Légende

Croisée à gauche = CàG

Croisée à droite = CàD

2 m. CàG : Consulter nos astuces et conseils sur bergeredefrance.fr/conseils.

2 m. CàD : Consulter nos astuces et conseils sur bergeredefrance.fr/conseils.

2 m. CàG sur 3 m. endroit : Glisser 2 m. sur une 1ère aig. à torsades devant le travail, glisser la m. suivante sur la 2ème aig. à torsades derrière le travail, tricoter les 2 m. suivantes à l'endroit, puis à

l'endroit la m. de la 2ème aig. à torsades et les 2 m. de la 1ère aig. à torsades.

2 m. CàD sur 1 m. endroit : Glisser 1 m. sur une aig. à torsades derrière le travail, tricoter les 2 m. suivantes à l'endroit, puis la m. de l'aig. à torsades à l'endroit.

2 m. CàG sur 1 m. endroit : Glisser 2 m. sur une aig. à torsades devant le travail, tricoter la m. suivante à l'endroit, puis les 2 m. de l'aig. à torsades à l'endroit.

• Points employés

CÔTES 1/1, aig. n° 4.

JERSEY ENDROIT, aig. n° 5.

POINT TORSADÉ AJOURÉ, aig. n° 5. Sur un nombre de m. divisible par 16 + 9.

1er rg (endroit du travail) : 1 m. envers, 2 fois 2 m. CàG, 1 m. endroit, 2 m. CàD, 1 m. envers, * 7 m. endroit, 1 m. envers, 2 fois 2 m. CàG, 1 m. endroit, 2 m. CàD, 1 m. envers *, répéter de * à *.

2ème rg et tous les rgs pairs : 1 m. endroit, * 7 m. envers, 1 m. endroit *, répéter de * à *.

3ème rg : 1 m. envers, 1 m. endroit, 2 m. CàG sur 3 m. endroit, 1 m. endroit, 1 m. envers, * 2 m. endroit, 1 jeté, 1 double diminution, 1 jeté, 2 m. endroit, 1 m. envers, 1 m. endroit, 2 m. CàG sur 3 m. endroit, 1 m. endroit, 1 m. envers *, répéter de * à *.

5ème rg : 1 m. envers, 2 m. CàD sur 1 m. endroit, 1 m. endroit, 2 m. CàG sur 1 m. endroit, 1 m. envers, * 2 m. endroit, 1 jeté, 1 double diminution, 1 jeté, 2 m. endroit, 1 m. envers, 2 m. CàD sur 1 m. endroit, 1 m. endroit, 2 m. CàG sur 1 m. endroit, 1 m. envers *, répéter de * à *.

7ème rg : 1 m. envers, * 2 m. endroit, 1 jeté, 1 double diminution, 1 jeté, 2 m. endroit, 1 m. envers *, répéter de * à *.

9ème rg : 1 m. envers, 2 m. endroit, 1 jeté, 1 double diminution, 1 jeté, 2 m. endroit, 1 m. envers, * 2 m. CàG sur 1 m. endroit, 1 m. endroit, 2 m. CàD sur 1 m. endroit, 1 m. envers, 2 m. endroit, 1 jeté, 1 double diminution, 1 jeté, 2 m. endroit, 1 m. envers *, répéter de * à *.

11ème rg : 1 m. envers, 2 m. endroit, 1 jeté, 1 double diminution, 1 jeté, 2 m. endroit, 1 m. envers, * 1 m. endroit, **2 m. CàG sur 3 m. endroit**, 1 m. endroit, 1 m. envers, 2 m. endroit, 1 jeté, 1 double diminution, 1 jeté, 2 m. endroit, 1 m. envers *, répéter de * à *.

13ème rg : 1 m. envers, 2 m. endroit, 1 jeté, 1 double diminution, 1 jeté, 2 m. endroit, 1 m. envers, * **2 m. CàD sur 1 m. endroit**, 1 m. endroit, **2 m. CàG sur 1 m. endroit**, 1 m. envers, 2 m. endroit, 1 jeté, 1 double diminution, 1 jeté, 2 m. endroit, 1 m. envers *, répéter de * à *.

15ème rg : 1 m. envers, * 2 m. endroit, 1 jeté, 1 double diminution, 1 jeté, 2 m. endroit, 1 m. envers *, répéter de * à *.

17ème rg : 1 m. envers, **2 m. CàG sur 1 m. endroit**, 1 m. endroit, **2 m. CàD sur 1 m. endroit**, 1 m. envers, * 2 m. endroit, 1 jeté, 1 double diminution, 1 jeté, 2 m. endroit, 1 m. envers, **2 m. CàG sur 1 m. endroit**, 1 m. endroit, **2 m. CàD sur 1 m. endroit**, 1 m. envers *, répéter de * à *.

19ème rg : Reprendre au 3ème rg.

• Echantillon

Pour réussir votre modèle, il est important de tricoter l'échantillon (consulter nos astuces et conseils sur bergeredefrance.fr/conseils).

Un carré de 10 cm point torsadé ajouré = 24,5 m. et 23 rgs.

• Réalisation

DOS :

Monter **127-139-147-159** m. aig. n° 4. Tricoter **5 cm (14 rgs)** côtes 1/1 en commençant et terminant par 1 m. endroit.

Continuer aig. n° 5 en tricotant :

3-1-5-3 m. jersey endroit,

121-137-137-153 m. point torsadé ajouré,

3-1-5-3 m. jersey endroit.

Emmanchures :

A **35-36-36-37** cm (**84-86-86-88** rgs) de hauteur totale, glisser un anneau marqueur dans la première et la dernière m. pour marquer le début des emmanchures (voir croquis) et continuer les différents points.

Encolure :

A **52-54-56-58** cm (**124-128-132-136** rgs) de hauteur totale (**attention**, chaque double diminution doit être compensée par 2 jetés et lorsqu'il n'est plus possible de faire les croisements de m., les remplacer par des m. endroit), rabattre les **35-39-41-43** m. centrales, continuer chaque côté séparément en rabattant côté encolure 1 x 2 m.

Epaules :

A **54-56-58-60** cm (**128-132-136-140** rgs) de hauteur totale, laisser en attente les **44-48-51-56** m. restantes de chaque côté.

DEVANT :

Tricoter comme au dos jusqu'aux emmanchures.

Emmanchures :

Marquer comme au dos, puis continuer les différents points.

Encolure :

A **47-49-51-53** cm (**112-116-120-124** rgs) de hauteur totale, rabattre les **21-25-27-29** m. centrales, continuer chaque côté séparément en rabattant côté encolure tous les 2 rgs 1 x 3 m., 1 x 2 m., 4 x 1 m.

Epaules :

Laisser en attente comme au dos.

MANCHES :

Monter **73-75-79-81** m. aig. n° 4. Tricoter **5 cm (14 rgs)** côtes 1/1 en commençant et terminant par :

S : 1 m. envers.

M - L et XL : 1 m. endroit.

Continuer point torsadé ajouré aig. n° 5 en suivant **la grille** selon la taille à réaliser.

A **7 cm (18 rgs)** de hauteur totale, de chaque côté augmenter à 1 m. du bord (tricoter les m. augmentées progressivement point torsadé ajouré) :

S : 9 x 1 m. tous les 6 rgs, 2 x 1 m. tous les 4 rgs.

M : 8 x 1 m. tous les 6 rgs, 4 x 1 m. tous les 4 rgs.

L : 15 x 1 m. tous les 4 rgs.

XL : 15 x 1 m. tous les 4 rgs, 2 x 1 m. tous les 2 rgs.

Puis, continuer sur les **95-99-109-115** m. obtenues.

Haut de la manche :

A **34 cm (82 rgs)** de hauteur totale, laisser les m. en attente.

COL :

Monter **105-109-113-117** m. aig. n° 4. Tricoter **7 cm** côtes 1/1 et laisser les m. en attente.

FINITIONS :

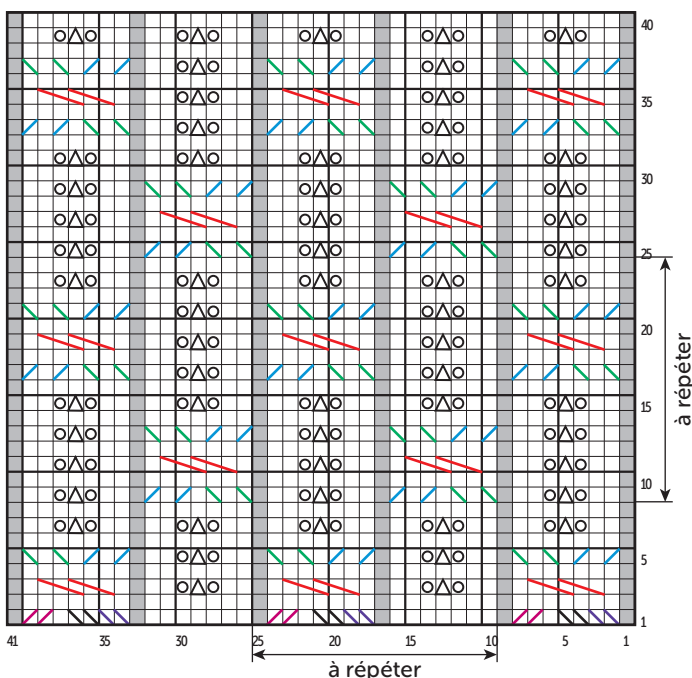
Assembler les épaules en chaînette sur l'envers (consulter nos astuces et conseils sur bergeredefrance.fr/conseils).

Poser à points arrière le col au bord de l'encolure. Puis, assembler les petits côtés.

Poser à points arrière le haut des manches au bord des emmanchures entre les anneaux marqueurs.

Faire les coutures des manches et des côtés du pull.

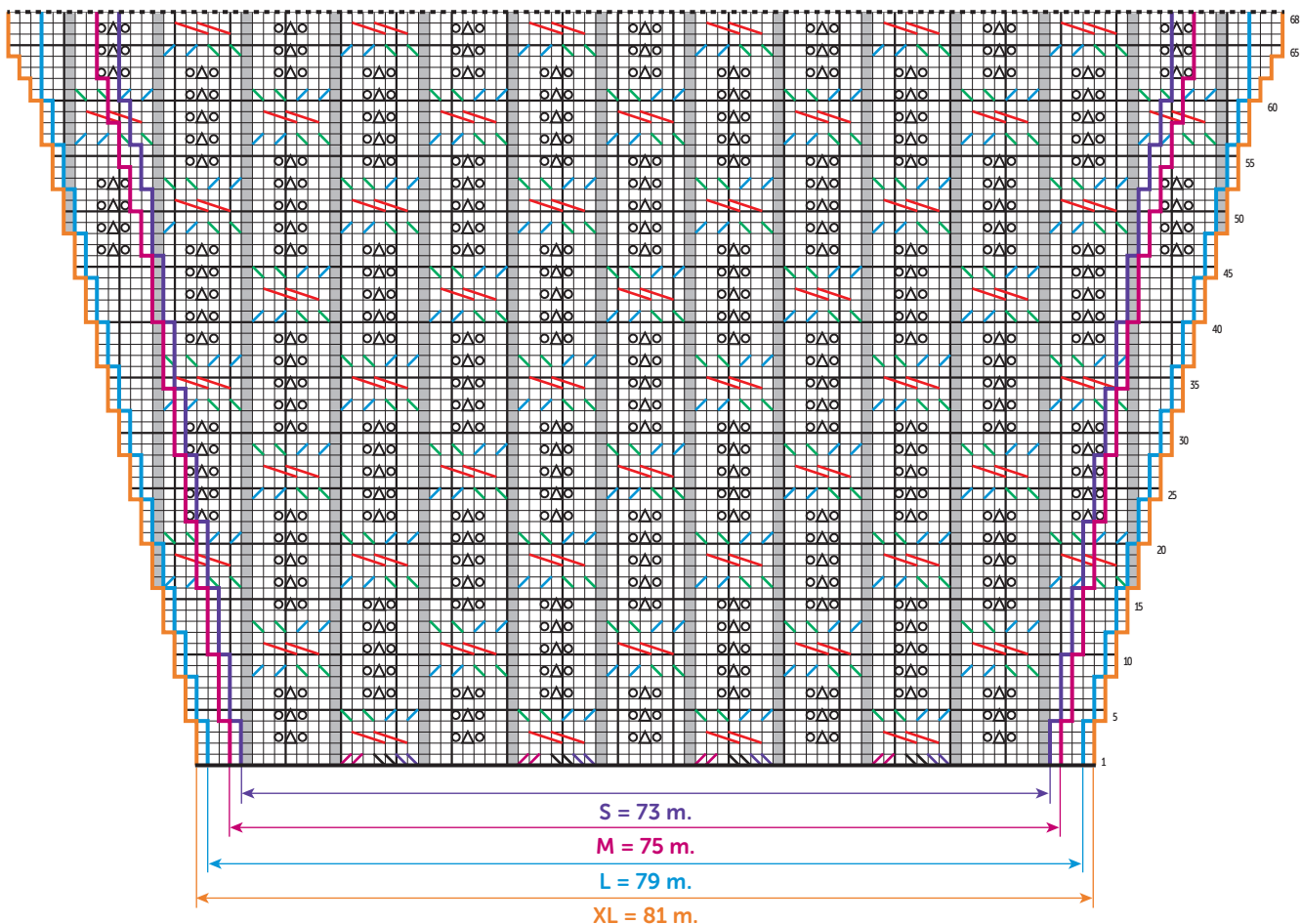
POINT TORSADÉ AJOURÉ



- = 1 m. jersey envers
- = 1 m. jersey endroit
- ▨ = 2 m. CàG
- ▩ = 2 m. CàD
- ▧ = 2 m. CàG sur 3 m. endroit
- = 1 jeté
- ▨ = 1 double diminution
- ▩ = 2 m. CàD sur 1 m. endroit
- ▧ = 2 m. CàG sur 1 m. endroit

GRILLE

Attention, les augmentations à 1 m. du bord ne sont pas représentées sur la grille.



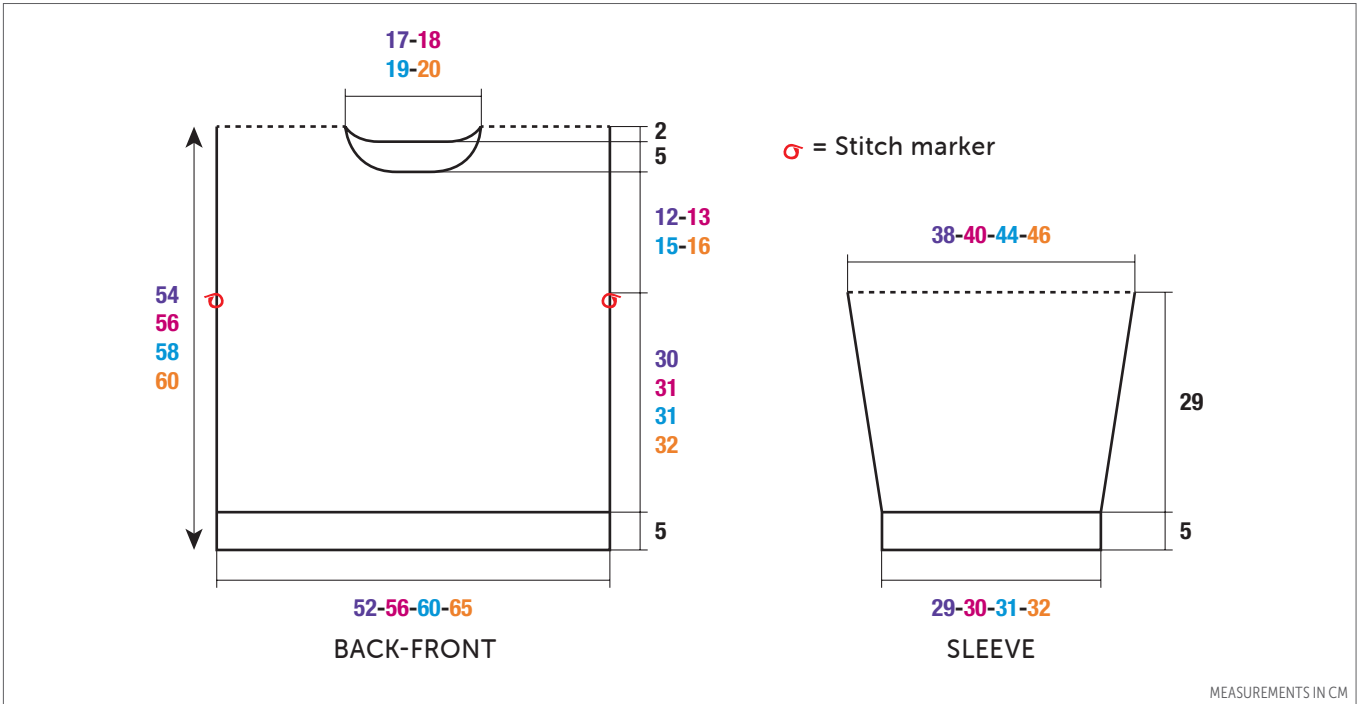
Lacy cables sweater



BARISIENNE

Camée 34686

SIZES			
S	M	L	XL
BALLS			
8	8	9	10



ENGLISH

KNITTING NEEDLES
4.0 mm and 5.0 mm
2 cable needles (CN)

ACCESSORIES
Stitch markers ref.68395
(pk of 48)

• Abbreviations

Left cross = CL

Right cross = CR

2CL: See our tips and tricks on bergeredefrance.com/advices.

2CR: See our tips and tricks on bergeredefrance.com/advices.

5CLk: Slip 2 sts to a 1st CN in front of work, slip the next st to a 2nd CN at back of work, k the next 2 sts, then k the st from 2nd CN and the 2 sts of 1st CN.

3CRk: Slip 1 st to a CN at back of work,

k the next 2 sts, then k the st from CN.

3CLk: Slip 2 sts to a CN in front of work, k the next st, then k the 2 sts from CN.

• Stitches used

1/1 RIB, using 4.0 mm needles.

STOCKING STITCH (ST ST), using 5.0 mm needles.

LACY CABLE PATTERN (LACY CABLE PATT), using 5.0 mm needles. Worked on a number of sts divisible by 16 + 9.

Row 1 (RS): p 1, twice 2CL, k 1, 2CR, p 1, * k 7, p 1, twice 2CL, k 1, 2CR, p 1 *, rep from * to *.

Row 2 and all even rows: k 1, * p 7, k 1 *, rep from * to *.

Row 3: p 1, k 1, 5CLk, k 1, p 1, * k 2, yo, 1 double decrease, yo, k 2, p 1, k 1, 5CLk, k 1, p 1 *, rep from * to *.

Row 5: p 1, 3CRk, k 1, 3CLk, p 1, * k 2, yo, 1 double decrease, yo, k 2, p 1, 3CRk, k 1, 3CLk, p 1 *, rep from * to *.

Row 7: p 1, * k 2, yo, 1 double decrease, yo, k 2, p 1 *, rep from * to *.

Row 9: p 1, k 2, yo, 1 double decrease, yo, k 2, p 1, * 3CLk, k 1, 3CRk, p 1, k 2, yo, 1 double decrease, yo, k 2, p 1 *, rep from * to *.

Row 11: p 1, k 2, yo, 1 double decrease, yo, k 2, p 1, * k 1, 5CLk, k 1, p 1, k 2, yo, 1 double decrease, yo, k 2, p 1 *, rep from * to *.

Row 13: p 1, k 2, yo, 1 double decrease, yo, k 2, p 1, * 3CRk, k 1, 3CLk, p 1, k 2, yo, 1 double decrease, yo, k 2, p 1 *, rep from * to *.

Row 15: p 1, * k 2, yo, 1 double decrease, yo, k 2, p 1 *, rep from * to *.

Row 17: p 1, 3CLk, k 1, 3CRk, p 1, * k 2, yo, 1 double decrease, yo, k 2, p 1, 3CLk, k 1, 3CRk, p 1 *, rep from * to *.

After row 18, rep from row 3.

• Tension/Gauge

To achieve a good result, it is essential to make a tension square (see our tips and tricks on bergeredefrance.com/advices). 24.5 sts and 23 rows in Lacy cable patt = 10 cm (4 in) square.

To make

BACK:

Using 4.0 mm needles, cast on **127-139-147-159** sts. Work **5 cm (2 in) [14 rows]** in 1/1 Rib starting and ending with k 1. Change to 5.0 mm needles and cont as foll:

3-1-5-3 sts in St st,
121-137-137-153 sts in Lacy cable patt,
3-1-5-3 sts in St st.

Contiue as set until work measures **35-36-36-37** cm (**13¾-14¼-14¼-14½** in) [**84-86-86-88** rows] total.

Armholes:

Slip a stitch marker in first and last st to locate beg of armholes (see diagram) and cont as set until work measures **52-54-56-58** cm (**20½-21¼-22-22¾** in) [**124-128-132-136** rows] total. **(please note,** each double decrease must be compensated by 2 yo; when it is no longer possible to cross sts, replace them by k sts)

Neck:

Cast off the **35-39-41-43** center sts, cont each side separately and cast off on neck side 2 sts once.

Shoulders:

When work measures **54-56-58-60** cm (**21¼-22-22¾-23½** in) [**128-132-136-140** rows] total, leave on hold the rem **44-48-51-56** sts at each end.

FRONT:

Work as for back up to armholes.

Armholes:

Place markers as for back, then cont as set until work measures **47-49-51-53** cm (**18½-19¼-20-20¾** in) [**112-116-120-124** rows] total.

Neck:

Cast off the **21-25-27-29** center sts, cont each side separately and cast off on neck side every 2nd row 3 sts once, 2 sts once, 1 st 4 times.

Shoulders:

Leave on hold as for back.

SLEEVES:

Using 4.0 mm needles, cast on **73-75-79-81** sts. Work **5 cm (2 in) [14 rows]** in 1/1 Rib starting and ending with:

S: p 1.
M, L and **XL:** k 1.

Change to 5.0 mm needles and cont in Lacy cable patt foll chart according to size made until work measures **7** cm (**2¾** in) [**18** rows] total.

Then inc at each end, 1 st in from edge (incorporate the inc sts into Lacy cable patt throughout):

S: 1 st 9 times every 6th row, 1 st twice every 4th row.
M: 1 st 8 times every 6th row, 1 st 4 times every 4th row.
L: 1 st 15 times every 4th row.

XL: 1 st 15 times every 4th row, 1 st twice every 2nd row.

Then cont on the **95-99-109-115** sts obtained until work measures **34** cm (**13½** in) [**82** rows] total.

Top of sleeve:

Leave the sts on hold.

COLLAR:

Using 4.0 mm needles, cast on **105-109-113-117** sts. Work **7** cm (**2¾** in) in 1/1 Rib and leave the sts on hold.

FINISHING:

Join shoulders on WS using the 3 needles bind-off technique (see our tips and tricks on bergeredefrance.com/advices).

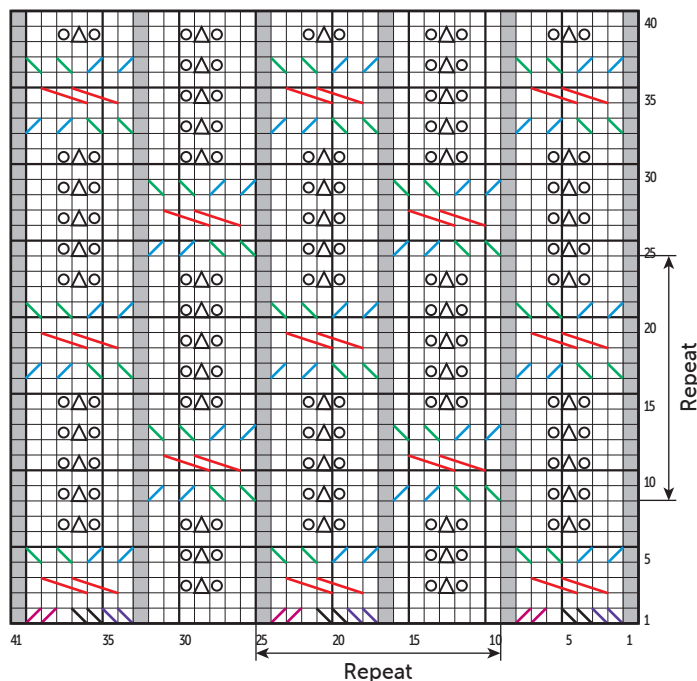
Graft (see Grafting instructions on bergeredefrance.com/advices) collar to edge of neck. Then join the shorter ends.

Graft top of sleeves to edge of armholes between stitch markers.

Sew sleeve seams and sides of sweater.

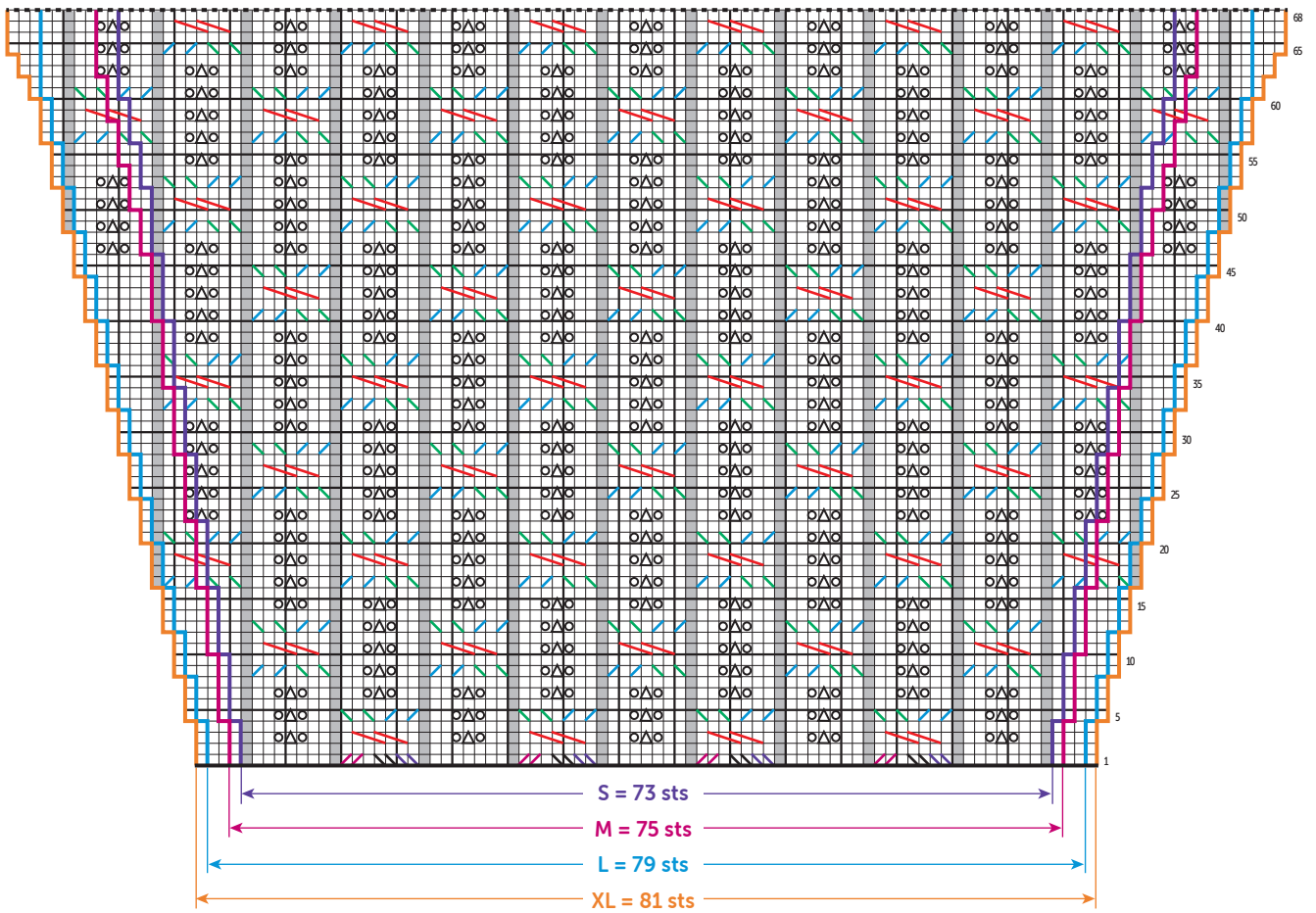
Secure and weave in ends.

LACY CABLE PATTERN



- = 1 Rev St st
- = 1 St st
- ▨ = 2CL
- ▩ = 2CR
- ▧ = 5CLk
- ◻ = yo
- ▣ = 1 double decrease
- ▤ = 3CRk
- ▥ = 3CLk

Please note, increases made 1 st in from edge are not shown on chart



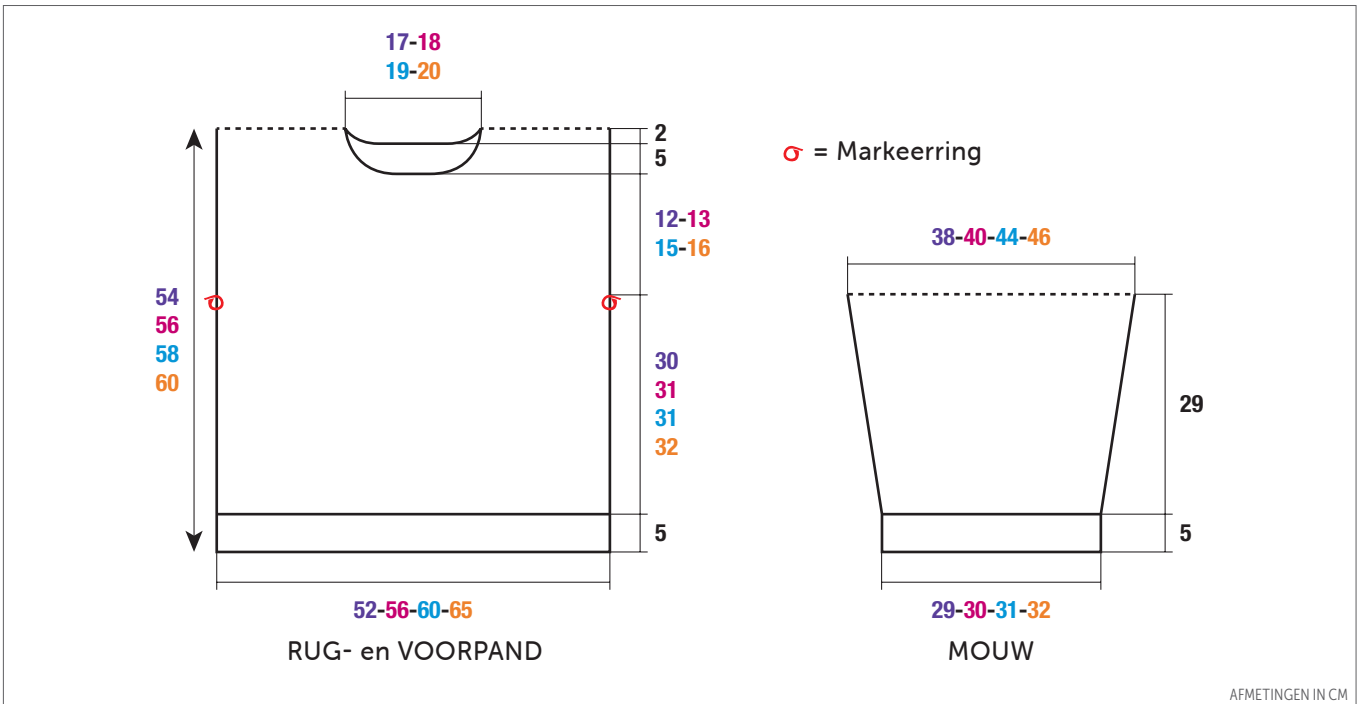
Ajour kabeltrui



BARISIENNE

Camée 34686

MATEN			
S	M	L	XL
BOLLEN			
8	8	9	10



 NEDERLANDS

BREINAALDEN
nr. 4 en 5
2 kabelnd.

FOURNITUREN
Markeeringen art.68395
(pakje van 48)

• Toelichting

Links kruisen = lkr.

Rechts kruisen = rkr.

2 st. lkr. : zie onze tips en raad op bergeredefrance.nl/conseils.

2 st. rkr. : zie onze tips en raad op bergeredefrance.nl/conseils.

2 st. lkr. over 3 st. recht : 2 st. op een **1e kabelnd.** voor het werk zetten, de volgende st. op de **2e kabelnd.** achter het werk zetten, de volgende 2 st. recht breien, dan recht breien : de st. van de 2e

kabelnd. en de 2 st. van de 1e kabelnd.

2 st. rkr. over 1 st. recht : 1 st. op een kabelnd. achter het werk zetten, de volgende 2 st. recht breien, dan de st. van de kabelnd. recht breien.

2 st. lkr. over 1 st. recht : 2 st. op de kabelnd. voor het werk zetten, de volgende st. recht breien, dan de 2 st. van de kabelnd. recht breien.

• Gebruikte steken

BOORDSTEEK 1/1, nld. nr. 4.

RECHTE TRICOTSTEEK, nld. nr. 5.

AJOURKABELSTEEK, nld. nr. 5. Over een aantal st. deelbaar door 16 + 9.

1e nld. (goede kant van het werk) : 1 st. averecht, 2 keer **2 st. lkr.**, 1 st. recht, **2 st. rkr.**, 1 st. averecht, * 7 st. recht, 1 st. averecht, 2 keer **2 st. lkr.**, 1 st. recht, **2 st. rkr.**, 1 st. averecht *, herhalen van * tot *.

2e nld. en alle even nld. : 1 st. recht, * 7 st. averecht, 1 st. recht *, herhalen van * tot *.

3e nld. : 1 st. averecht, 1 st. recht, **2 st. lkr. over 3 st. recht**, 1 st. recht, 1 st. averecht,

* 2 st. recht, 1 omslag, 1 dubbele mindering, 1 omslag, 2 st. recht, 1 st. averecht, 1 st. recht, **2 st. lkr. over 3 st. recht**, 1 st. recht, 1 st. averecht *, herhalen van * tot *.

5e nld. : 1 st. averecht, **2 st. rkr. over 1 st. recht**, 1 st. recht, **2 st. lkr. over 1 st. recht**, 1 st. averecht, * 2 st. recht, 1 omslag, 1 dubbele mindering, 1 omslag, 2 st. recht, 1 st. averecht, **2 st. rkr. over 1 st. recht**, 1 st. recht, **2 st. lkr. over 1 st. recht**, 1 st. averecht *, herhalen van * tot *.

7e nld. : 1 st. averecht, * 2 st. recht, 1 omslag, 1 dubbele mindering, 1 omslag, 2 st. recht, 1 st. averecht *, herhalen van * tot *.

9e nld. : 1 st. averecht, 2 st. recht, 1 omslag, 1 dubbele mindering, 1 omslag, 2 st. recht, 1 st. averecht, * **2 st. lkr. over 1 st. recht**, 1 st. recht, **2 st. rkr. over 1 st. recht**, 1 st. averecht, 2 st. recht, 1 omslag, 1 dubbele mindering, 1 omslag, 2 st. recht, 1 st. averecht *, herhalen van * tot *.

11e rg : 1 st. averecht, 2 st. recht, 1 omslag, 1 dubbele mindering, 1 omslag,

2 st. recht, 1 st. averecht, * 1 st. recht, 2 st. lkr. over 3 st. recht, 1 st. recht, 1 st. averecht, 2 st. recht, 1 omslag, 1 dubbele mindering, 1 omslag, 2 st. recht, 1 st. averecht *, herhalen van * tot *.

13e rg : 1 st. averecht, 2 st. recht, 1 omslag, 1 dubbele mindering, 1 omslag, 2 st. recht, 1 st. averecht, * 2 st. rkr. over 1 st. recht, 1 st. recht, 2 st. lkr. over 1 st. recht, 1 st. averecht, 2 st. recht, 1 omslag, 1 dubbele mindering, 1 omslag, 2 st. recht, 1 st. averecht *, herhalen van * tot *.

15e rg : 1 st. averecht, * 2 st. recht, 1 omslag, 1 dubbele mindering, 1 omslag, 2 st. recht, 1 st. averecht *, herhalen van * tot *.

17e rg : 1 st. averecht, 2 st. lkr. over 1 st. recht, 1 st. recht, 2 st. rkr. over 1 st. recht, 1 st. averecht, * 2 st. recht, 1 omslag, 1 dubbele mindering, 1 omslag, 2 st. recht, 1 st. averecht, 2 st. lkr. over 1 st. recht, 1 st. recht, 2 st. rkr. over 1 st. recht, 1 st. averecht *, herhalen van * tot *.

19e rg : vanaf de 3e nld. herhalen.

• Proeflapje

Voor het slagen van je model is het belangrijk om het proeflapje te breien (zie tips en raad op bergeredefrance.nl/conseils).

Een vierkant van 10 cm in ajourkabelsteek = 24,5 st. en 23 nld.

• Uitvoering

RUGPAND :

127-139-147-159 st. met nld. nr. 4 opzetten, 5 cm (14 nld.) boordsteek 1/1 breien en hierbij beginnen en eindigen met 1 st. recht.

Als volgt met nld. nr. 5 verder breien :

3-1-5-3 st. rechte tricotsteek,

121-137-137-153 st. ajourkabelsteek,

3-1-5-3 st. rechte tricotsteek.

Armsgaten :

Op **35-36-36-37** cm (**84-86-86-88** nld.) totale hoogte een markeerring op de eerste en de laatste st. plaatsen om het begin van de armsgaten aan te geven (zie tekening) en verder breien in de verschillende steken.

Hals :

Op **52-54-56-58** cm (**124-128-132-136** nld.) totale hoogte (let op, elke dubbele mindering moet vergoed worden door 2 omslagen en als het niet meer mogelijk is om de st. te kruisen, dan deze st. vervangen door st. recht), de middelste **35-39-41-43** st. afkanten, elke kant apart verder breien en aan de halskant 1 x 2 st. afkanten.

Schouders :

Op **54-56-58-60** cm (**128-132-136-140** nld.) totale hoogte de overige **44-48-51-56** st. aan elke kant laten wachten.

VOORPAND :

Breien als het rugpand tot aan de armsgaten.

Armsgaten :

Merken als voor het rugpand, dan verder breien in de verschillende steken.

Hals :

Op **47-49-51-53** cm (**112-116-120-124** nld.) totale hoogte de middelste **21-25-27-29** st. afkanten, elke kant apart verder breien en aan de halskant elke 2e nld. 1 x 3 st., 1 x 2 st., 4 x 1 st. afkanten.

Schouders :

Laten wachten als voor het rugpand.

MOUWEN :

73-75-79-81 st. met nld. nr. 4 opzetten, 5 cm (14 nld.) boordsteek 1/1 breien en hierbij beginnen en eindigen voor :

S : met 1 st. averecht.

M - L en XL : met 1 st. recht.

Verder breien met nld. nr. 5 in ajourkabelsteek volgens de teltekening van de gekozen maat.

Op **7** cm (**18** nld.) totale hoogte aan beide kanten op 1 st. uit de kant meerderen (de gemeerdeerde st. in ajourkabelsteek breien) voor :

S : 9 x 1 st. elke 6e nld., 2 x 1 st. elke 4e nld.

M : 8 x 1 st. elke 6e nld., 4 x 1 st. elke 4e nld.

L : 15 x 1 st. elke 4e nld.

XL : 15 x 1 st. elke 4e nld., 2 x 1 st. elke 2e nld.

Dan verder breien over de verkregen **95-99-109-115** st.

Bovenkant mouw :

Op **34** cm (**82** nld.) totale hoogte de st. laten wachten.

HALSBIES :

105-109-113-117 st. met nld. nr. 4 opzetten, 7 cm boordsteek 1/1 breien en dan de st. laten wachten.

AFWERKING :

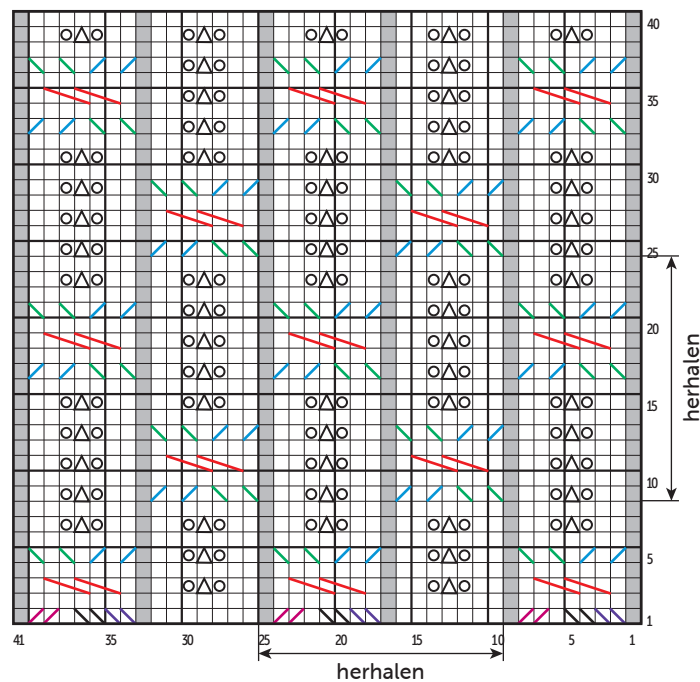
De schouders met de kettingsteek op de achterkant aan elkaar naaien (zie tips en raad op bergeredefrance.nl/conseils).

De bies met de stiksteek langs de hals naaien, dan de zijkantjes aan elkaar naaien.

De bovenkant van de mouwen met de stiksteek tussen de markeerringen langs de armsgaten naaien.

De mouw- en zijnaden van de trui aan elkaar naaien.

AJOURKABELSTEEK



- = 1 st. averecht tricotsteek
- = 1 st. rechte tricotsteek
- ▣ = 2 st. lkr.
- ▤ = 2 st. rkr.
- ▥ = 2 st. lkr. over 3 st. recht
- = 1 omslag
- ▧ = 1 dubbele mindering
- ▨ = 2 st. rkr. over 1 st. recht
- ▩ = 2 st. lkr. over 1 st. recht

Let op, de meerderingen op 1 st. uit de kant staan niét op de teltekening

