

Veste longue ajourée
 Long lacy jacket — Lang ajourvest

BERGERE
 DE FRANCE

Une laine de qualité fabriquée en France

ENSEMBLE, FAVORISONS LA FABRICATION FRANÇAISE

Bergère de France est une filature familiale, installée à Bar-le-Duc, au cœur de la Lorraine depuis 1946. De la création des fils à l'expédition des pelotes, de la recherche de style à la réalisation des livres et magazines, toutes ces étapes sont réalisées en France dans nos ateliers. En choisissant la laine Bergère de France, vous favorisez une production locale et encouragez le savoir-faire français.



Une fabrication et une qualité maîtrisée

En tant que fabricant, nous apportons un grand soin à la qualité de nos fils. Nous maîtrisons et contrôlons ainsi directement toutes les étapes de la production.

Nous assurons dans notre usine les grandes étapes de fabrication du fil à tricoter : la teinture, la préparation, la filature, l'assemblage, le retordage, la finition et la mise en pelote des fils.

Une filature éthique

Nous avons à cœur de sélectionner des matières premières respectueuses de l'environnement et du bien-être animal. Nos laines proviennent d'élevages d'Uruguay et de Nouvelle-Zélande reconnus pour la qualité de leurs fibres. Nous utilisons du coton d'Égypte issu d'une agriculture biologique. Les matières synthétiques proviennent d'une entreprise Européenne que nous avons sélectionné pour son niveau de qualité.

- La Laine Française -

FABRICANT FRANÇAIS DE LAINE
 DEPUIS 1946

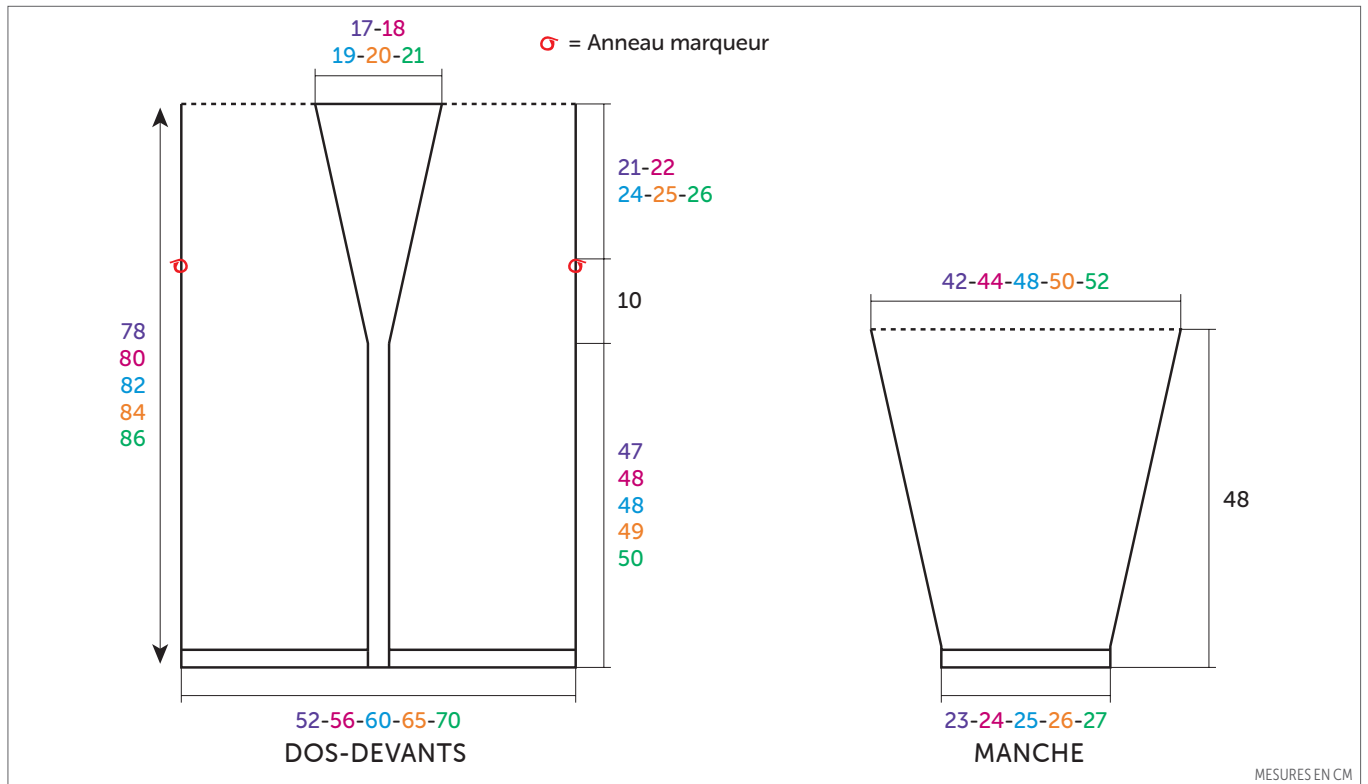
Veste longue ajourée



IDÉAL

Beige rosé 35177

TAILLES				
S	M	L	XL	XXL
PELOTES				
12	13	14	16	17



FRANÇAIS

AIGUILLES
n° 3 et 3,5

CROCHET
n° 3

ACCESSOIRES

Anneaux marqueurs réf. 68395
(lot de 48)

4 boutons en hêtre naturel

Ø 22 mm réf. 32776 (lot de 6)

1 boucle de ceinture réf. 50581

1er rg (endroit du travail) et tous les rgs impairs jusqu'au 25ème rg : 3 m. endroit, * 1 jeté, 13 m. endroit, 1 surjet simple, 2 m. ensemble endroit, 13 m. endroit, 1 jeté, 2 m. endroit *, répéter de * à *, terminer par 3 m. endroit au lieu de 2.

2ème rg et tous les rgs pairs : Envers.

27ème rg : 1 m. endroit, * 2 m. ensemble endroit, 1 jeté *, répéter de * à *, terminer par 1 m. endroit.

CÔTES 1/1, aig. n° 3.

Les bases du crochet : Consulter nos astuces et conseils sur bergeredefrance.fr/conseils.

Un carré de 10 cm point ajouré = 25 m. et 26 rgs.

• Réalisation

DOS :

Monter 132-142-152-164-176 m. aig. n° 3. Tricoter 8 rgs point mousse.

Continuer point ajouré aig. n° 3,5 en suivant la grille n° 1 selon la taille à réaliser.

Attention : 1 jeté doit être compensé par 2 m. ensemble endroit ou un surjet simple.

Emmanchures :

A 57-58-58-59-60 cm (152-154-154-156-158 rgs) de hauteur totale, glisser un anneau marqueur dans la première et la dernière m. pour marquer le début des emmanchures (voir croquis) et continuer le point ajouré.

• Points employés

POINT MOUSSE, aig. n° 3.

POINT AJOURÉ, aig. n° 3,5. Sur un nombre de m. divisible par 32 + 4.

• Echantillon

Pour réussir votre modèle, il est important de tricoter l'échantillon (consulter nos astuces et conseils sur bergeredefrance.fr/conseils).

Encolure et épaules :

A **78-80-82-84-86** cm (**206-212-216-220-226** rgs) de hauteur totale, rabattre les **40-44-46-48-50** m. centrales **pour l'encolure**, et laisser en attente les **46-49-53-58-63** m. restantes de chaque côté **pour les épaules**.

DEVANT GAUCHE :

Monter **63-68-73-79-85** m. aig. n° 3. Tricoter **8** rgs point mousse.

Continuer point ajouré aig. n° 3,5 en suivant la **grille n° 1** selon la taille à réaliser.

Encolure et emmanchure :

A **47-48-48-49-50** cm (**126-128-128-130-132** rgs) de hauteur totale, **pour l'encolure**, diminuer **à gauche** à 1 m. du bord :

S : 6 x 1 m. tous les 6 rgs, 11 x 1 m. tous les 4 rgs,

M : 4 x 1 m. tous les 6 rgs, 15 x 1 m. tous les 4 rgs,

L : 4 x 1 m. tous les 6 rgs, 16 x 1 m. tous les 4 rgs,

XL : 3 x 1 m. tous les 6 rgs, 18 x 1 m. tous les 4 rgs,

XXL : 3 x 1 m. tous les 6 rgs, 19 x 1 m. tous les 4 rgs,

mais entre-temps, pour l'emmanchure, marquer **à droite** comme au dos. Puis, continuer le point ajouré.

Pour diminuer 1 m. à gauche à 1 m. du bord : Tricoter le rg et lorsqu'il reste 3 m. sur l'aig. gauche, tricoter 1 surjet simple, 1 m. endroit.

Épaule :

Laisser en attente à droite comme au dos.

DEVANT DROIT :

Monter **63-68-73-79-85** m. aig. n° 3. Tricoter **8** rgs point mousse.

Continuer point ajouré aig. n° 3,5 en suivant la **grille n° 1** selon la taille à réaliser.

Encolure et emmanchure :

A **47-48-48-49-50** cm (**126-128-128-130-132** rgs) de hauteur totale, **pour l'encolure**, diminuer **à droite** comme au devant gauche, **mais entre-temps, pour l'emmanchure**, marquer **à gauche** comme au dos. Puis, continuer le point ajouré.

Pour diminuer 1 m. à droite à 1 m. du bord : Tricoter 1 m. endroit, 2 m. ensemble endroit et terminer le rg.

Épaule :

Laisser en attente à gauche comme au dos.

MANCHES :

Monter **60-62-64-66-68** m. aig. n° 3. Tricoter **8** rgs point mousse.

Continuer point ajouré aig. n° 3,5 en suivant la **grille n° 2** selon la taille à réaliser en augmentant de chaque côté à 2 m. du bord (tricoter progressivement les m. augmentées point ajouré) :

S : 9 x 1 m. tous les 6 rgs, 15 x 1 m. tous les 4 rgs.

M : 7 x 1 m. tous les 6 rgs, 18 x 1 m. tous les 4 rgs.

L : 29 x 1 m. tous les 4 rgs.

XL : 27 x 1 m. tous les 4 rgs, 4 x 1 m. tous les 2 rgs.

XXL : 26 x 1 m. tous les 4 rgs, 6 x 1 m. tous les 2 rgs.

Puis, continuer sur les **108-112-122-128-132** m. obtenues.

Haut de la manche :

A **48** cm (**128** rgs) de hauteur totale, laisser les m. en attente.

BORDURES :**Bordure n° 1 (devant gauche) :**

Monter **12** m. aig. n° 3. Tricoter côtes 1/1 en terminant par 2 m. endroit.

A **80-82-84-86-88** cm de haut, laisser les m. en attente.

Bordure n° 2**(devant droit et encolure dos) :**

Monter **12** m. aig. n° 3. Tricoter côtes 1/1 en commençant par 2 m. endroit.

A **99-100-103-106-109** cm de haut, laisser les m. en attente.

CEINTURE :

Monter **13** m. aig. n° 3. Tricoter **100-104-108-112-116** cm côtes 1/1 et rabattre toutes les m.

FINITIONS :

Assembler les épaules en chaînette sur l'envers (consulter nos astuces et conseils sur bergeredefrance.fr/conseils).

Assembler les m. laissées en attente des bordures en chaînette sur l'envers. Puis, coudre la bordure ainsi formée le long des devants et de l'encolure dos (= couture de la bordure en prolongement de la couture d'épaule gauche.).

Poser à points arrière le haut des manches au bord des emmanchures entre les anneaux marqueurs.

Faire les coutures des manches et des côtés de la veste.

Sur la bordure du devant droit, former **4** boutonnières sans couper les fils à **5** m. du bord (consulter nos astuces et conseils sur bergeredefrance.fr/conseils), la 1ère à **14** cm du bas, la 2ème au début de l'encolure, les autres régulièrement espacées.

Coudre les boutons.

Passants (2) :

Monter une chaînette de **13** mailles en l'air et arrêter.

De chaque côté de la veste, fixer une extrémité d'un passant à **38-39-39-40-41** cm du bas, puis fixer l'autre extrémité **5** cm plus haut.

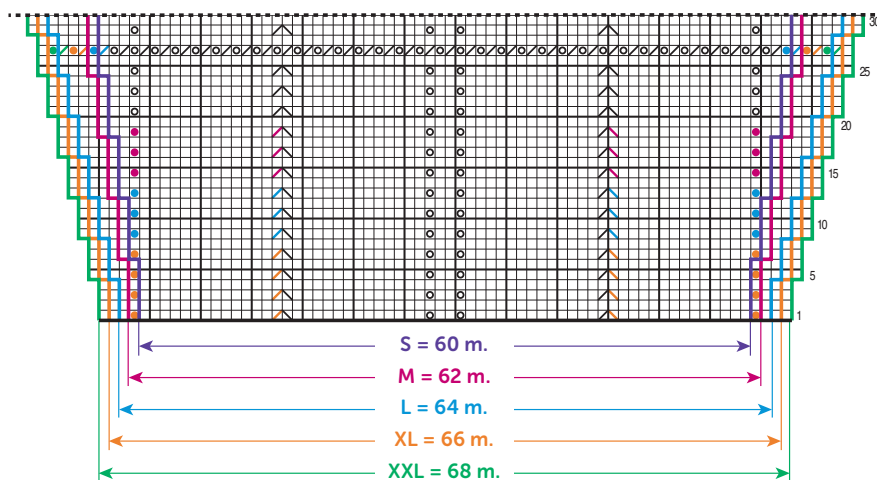
Ceinture :

Glisser une extrémité de la ceinture à l'intérieur de la boucle et plier sur **6** cm, puis faire une couture à points arrière à **3** cm du centre de la boucle.

Glisser la ceinture dans les passants.

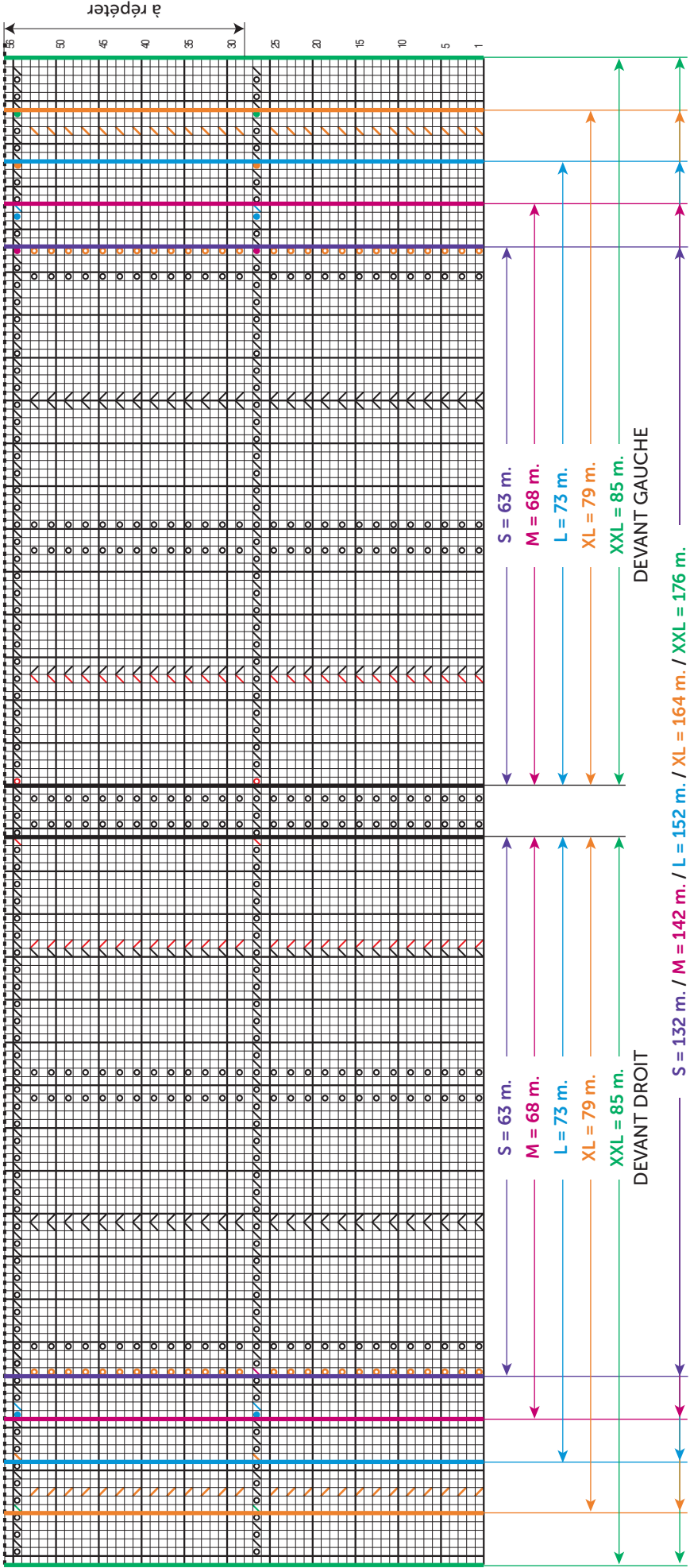
GRILLE N° 2 - Début de la manche

Attention, les augmentations à 2 m. du bord ne sont pas représentées sur la grille.



- = 1 m. jersey endroit
- ⊗ = 1 jeté
- ⊞ = 2 m. ensemble endroit
- ⊞ = 1 surjet simple
- ⊞ = 1 jeté **uniquement** pour **M - L - XL et XXL**
- ⊞ = 2 m. ensemble endroit **uniquement** pour **M - L - XL et XXL**
- ⊞ = 1 surjet simple **uniquement** pour **M - L - XL et XXL**
- ⊞ = 1 jeté **uniquement** pour **L - XL et XXL**
- ⊞ = 2 m. ensemble endroit **uniquement** pour **L - XL et XXL**
- ⊞ = 1 surjet simple **uniquement** pour **L - XL et XXL**
- ⊞ = 1 jeté **uniquement** pour **XL et XXL**
- ⊞ = 2 m. ensemble endroit **uniquement** pour **XL et XXL**
- ⊞ = 1 surjet simple **uniquement** pour **XL et XXL**
- ⊞ = 1 jeté **uniquement** pour **XXL**
- ⊞ = 2 m. ensemble endroit **uniquement** pour **XXL**

GRILLE N° 1



- = 1 m. jersey endroit
- ▣ = 1 surjet simple
- ▣ (with diagonal lines) = 1 jeté **uniquement** pour le dos
- ▣ (with horizontal lines) = 1 surjet simple **uniquement** pour le dos
- ▣ (with vertical lines) = 2 m. ensemble endroit **uniquement** pour le dos
- ▣ (with diagonal lines) = 1 jeté **uniquement** pour M - L - XL et XXL
- ▣ (with horizontal lines) = 2 m. ensemble endroit **uniquement** pour M - L - XL et XXL
- ▣ (with vertical lines) = 1 jeté **uniquement** pour L - XL et XXL
- ▣ (with diagonal lines) = 2 m. ensemble endroit **uniquement** pour L - XL et XXL
- ▣ (with horizontal lines) = 2 m. ensemble endroit **uniquement** pour XL et XXL
- ▣ (with vertical lines) = 2 m. ensemble endroit **uniquement** pour XL et XXL
- ▣ (with diagonal lines) = 1 surjet simple **uniquement** pour XL et XXL
- ▣ (with horizontal lines) = 1 jeté **uniquement** pour XL et XXL
- ▣ (with vertical lines) = 2 m. ensemble endroit **uniquement** pour XXL

DOS

DEVANT DROIT

DEVANT GAUCHE

S = 63 m.
 M = 68 m.
 L = 73 m.
 XL = 79 m.
 XXL = 85 m.

S = 132 m. / M = 142 m. / L = 152 m. / XL = 164 m. / XXL = 176 m.

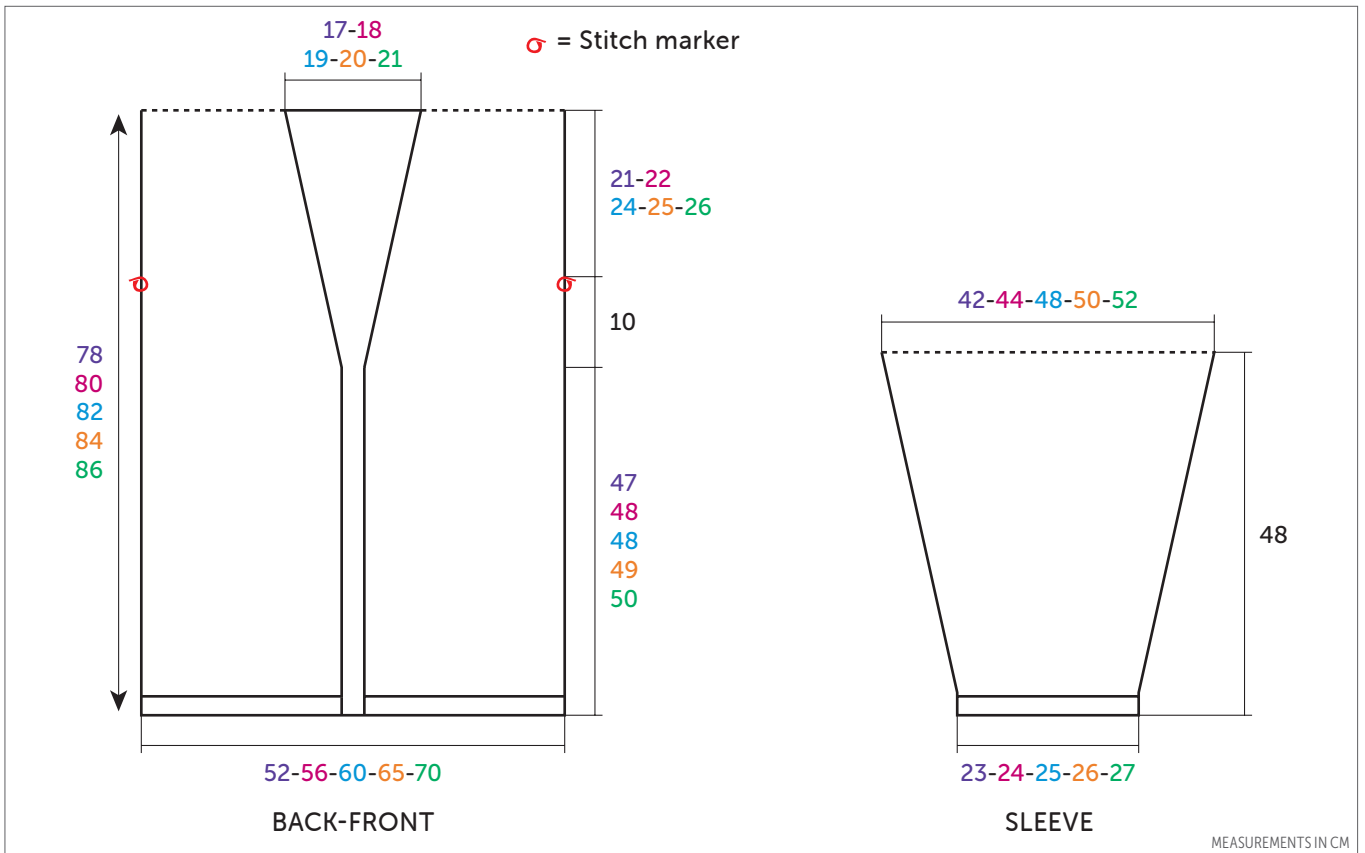
à répéter



IDÉAL

Beige rosé 35177

SIZES				
S	M	L	XL	XXL
BALLS				
12	13	14	16	17



ENGLISH

KNITTING NEEDLES

3.0 mm and 3.5 mm

CROCHET HOOK

3.0 mm

ACCESSORIES

Stitch markers ref. 68395

(pk of 48)

4 natural beech buttons

Ø 22 mm ref. 32776 (pk of 6)

1 belt buckle ref. 50581

LACE PATTERN (LACE PATT), using 3.5 mm needles. Worked on a number of sts divisible by 32 + 4.

Row 1 (RS) and all uneven rows until row 25: k 3, * yo, k 13, sl 1, k1, pss0, k2 tog, k 13, yo, k 2 *, rep from * to *, end with k 3 instead of 2.

Row 2 and all even rows: p.

Row 27: k 1, * k2 tog, yo *, rep from * to *, end with k 1.

1/1 RIB, using 3.0 mm needles.

Crochet basics: See our tips and tricks on bergeredefrance.com/advices.

• **Tension/Gauge**

To achieve a good result, it is essential to make a tension square (see our tips and tricks on bergeredefrance.com/advices). 25 sts and 26 rows in Lace patt = 10 cm (4 in) square.

• **To make**

BACK:

Using 3.0 mm needles, cast on **132-142-152-164-176** sts. Work **8** rows in G. st.

Change to 3.5 mm needles and cont in Lace patt foll chart 1 according to size made until work measures **57-58-58-59-60** cm (**22½-22¾-22¾-23¼-23½** in) [**152-154-154-156-158** rows] total.

Please note: the yo must be compensated by k2 tog or sl 1, k1, pss0.

Armholes:

Slip a stitch marker in first and last st to locate beg of armholes (see diagram) and cont in Lace patt until work measures **78-80-82-84-86** cm (**30¾-31½-32¼-33-33¾** in) [**206-212-216-220-226** rows] total.

• **Stitches used**

GARTER STITCH (G. ST), using 3.0 mm needles.

Neck and shoulders:

Cast off the **40-44-46-48-50** center sts **for neck**, and leave on hold the rem **46-49-53-58-63** sts at each end **for shoulders**.

LEFT FRONT:

Using 3.0 mm needles, cast on **63-68-73-79-85** sts. Work **8** rows in G. st.

Change to 3.5 mm needles and cont in Lace patt foll chart **1** according to size made until work measures **47-48-48-49-50** cm (**18½-19-19-19¼-19¾** in) [**126-128-128-130-132** rows] total.

Neck and armhole:

For neck, dec on left edge as foll, 1 st in from edge:

S: 1 st 6 times every 6th row, 1 st 11 times every 4th row,

M: 1 st 4 times every 6th row, 1 st 15 times every 4th row,

L: 1 st 4 times every 6th row, 1 st 16 times every 4th row,

XL: 1 st 3 times every 6th row, 1 st 18 times every 4th row,

XXL: 1 st 3 times every 6th row, 1 st 19 times every 4th row,

but meanwhile, for armhole, place a marker **on right edge** as for back. Then cont in Lace patt.

To decrease 1 st on left edge, 1 st in from edge: Work row until 3 sts rem on left needle, sl 1, k1, pss0, k 1.

Shoulder:

Leave on hold on right edge as for back.

RIGHT FRONT:

Using 3.0 mm needles, cast on **63-68-73-79-85** sts. Work **8** rows in G. st.

Change to 3.5 mm needles and cont in Lace patt foll chart **1** according to size made until work measures **47-48-48-49-50** cm (**18½-19-19-19¼-19¾** in) [**126-128-128-130-132** rows] total.

Neck and armhole:

For neck, dec on right edge as for left front, **but meanwhile, for armhole**, place a marker **on left edge** as for back. Then cont in Lace patt.

To decrease 1 st on right edge, 1 st in from edge: K 1, k2 tog and work row to end.

Shoulder:

Leave on hold on left edge as for back.

SLEEVES:

Using 3.0 mm needles, cast on **60-62-64-66-68** sts. Work **8** rows in G. st.

Change to 3.5 mm needles and cont in Lace patt foll chart **2** according to size made, and inc at each end, 2 sts in from edge (incorporate the inc sts into Lace patt throughout):

S: 1 st 9 times every 6th row, 1 st 15 times every 4th row.

M: 1 st 7 times every 6th row, 1 st 18 times every 4th row.

L: 1 st 29 times every 4th row.

XL: 1 st 27 times every 4th row, 1 st 4 times every 2nd row.

XXL: 1 st 26 times every 4th row, 1 st 6 times every 2nd row.

Then cont on the **108-112-122-128-132** sts obtained until work measures **48 cm (19 in) [128 rows]** total.

Top of sleeve:

Leave the sts on hold.

BORDERS:**Border 1 (left front):**

Using 3.0 mm needles, cast on **12** sts. Work in 1/1 Rib ending with k 2 for **80-82-84-86-88** cm (**31½-32¼-33-33¾-34¾** in) total.

Leave the sts on hold.

Border 2**(right front and back neck):**

Using 3.0 mm needles, cast on **12** sts. Work in 1/1 Rib starting with k 2 for **99-100-103-106-109** cm (**39-39¼-40½-41¾-43** in) total.

Leave the sts on hold.

BELT:

Using 3.0 mm needles, cast on **13** sts.

Work **100-104-108-112-116** cm (**39¼-41-42½-44-45¾** in) in 1/1 Rib and cast off all sts.

FINISHING:

Join shoulders on WS using the 3 needles bind-off technique (see our tips and tricks on bergeredefrance.com/advices).

On WS, join sts left on hold from borders using the 3 needles bind-off technique. Then sew this border to edge of fronts and back neck (= seam of border in the continuation of the left shoulder seam).

Graft (see Grafting instructions on bergeredefrance.com/advices) top of sleeves to edge of armholes in between stitch markers.

Sew sleeve seams and sides of jacket.

On border of right front, make **4** no-cut buttonholes, 5 sts in from edge (see our tips and tricks on bergeredefrance.com/advices), the 1st one located **14 cm (5½ in)** in from lower edge, the 2nd one at the beg of neck, the other ones evenly spaced in between.

Sew buttons in place.

Belt loops (2):

Make a chain of **13** chain sts and fasten off.

At each end of jacket, fixer one end of belt loop, **38-39-39-40-41** cm (**15-15¼-15¼-15¾-16¼** in) in from lower edge, then attach the other end **5 cm (2 in)** higher up.

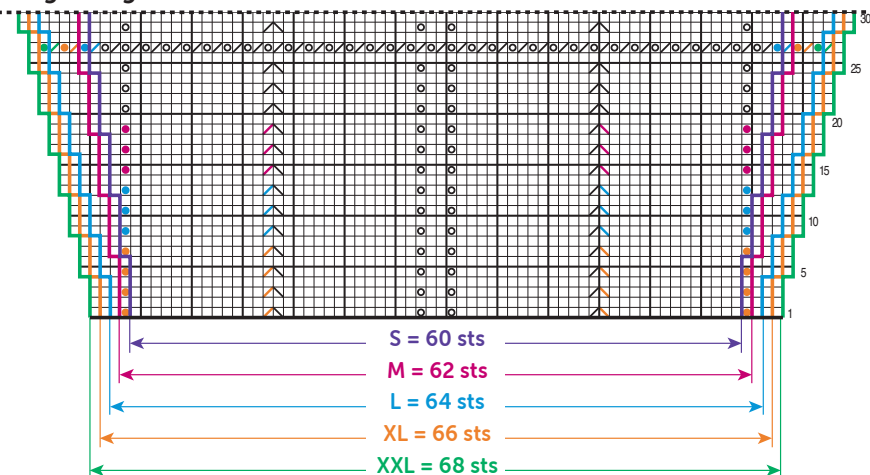
Belt:

Slip one end of belt inside buckle and fold over **6 cm (2¼ in)** then sew seam in back stitch, **3 cm (1¼ in)** away from center of buckle (see diagram).

Weave belt through belt loops.

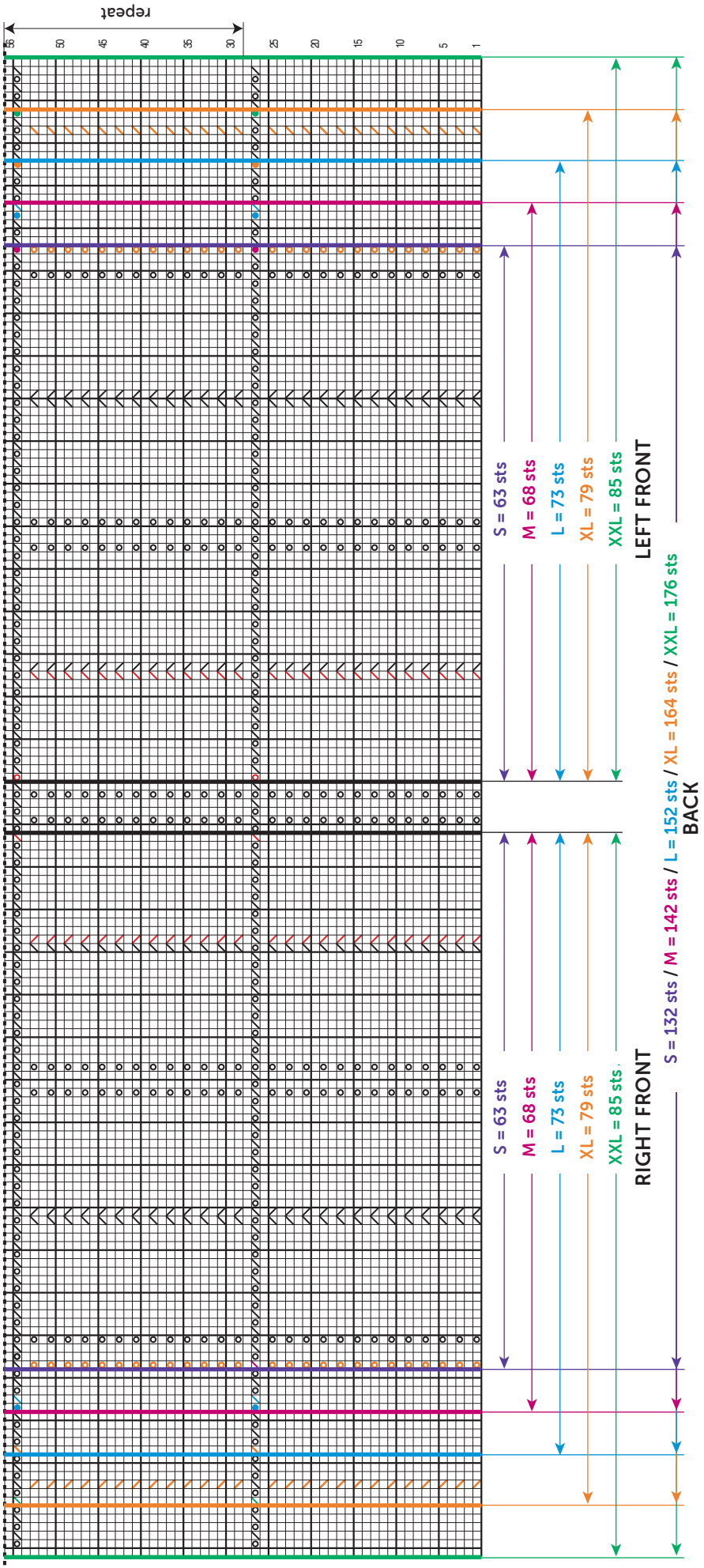
Secure and weave in ends.

CHART 2
Beginning of sleeve



- = 1 St st
- ◻ = yo
- ⊗ = k2 tog
- ▨ = sl 1, k1, pss0
- ▤ = yo only for M - L - XL & XXL
- ▥ = k2 tog only for M - L - XL & XXL
- ▧ = sl 1, k1, pss0 only for M - L - XL & XXL
- ▩ = yo only for L - XL & XXL
- = k2 tog only for L - XL & XXL
- = sl 1, k1, pss0 only for L - XL & XXL
- ▬ = yo only for XL & XXL
- ▭ = k2 tog only for XL & XXL
- ▮ = sl 1, k1, pss0 only for XL & XXL
- ▯ = yo only for XXL
- ▰ = k2 tog only for XXL

CHART 1



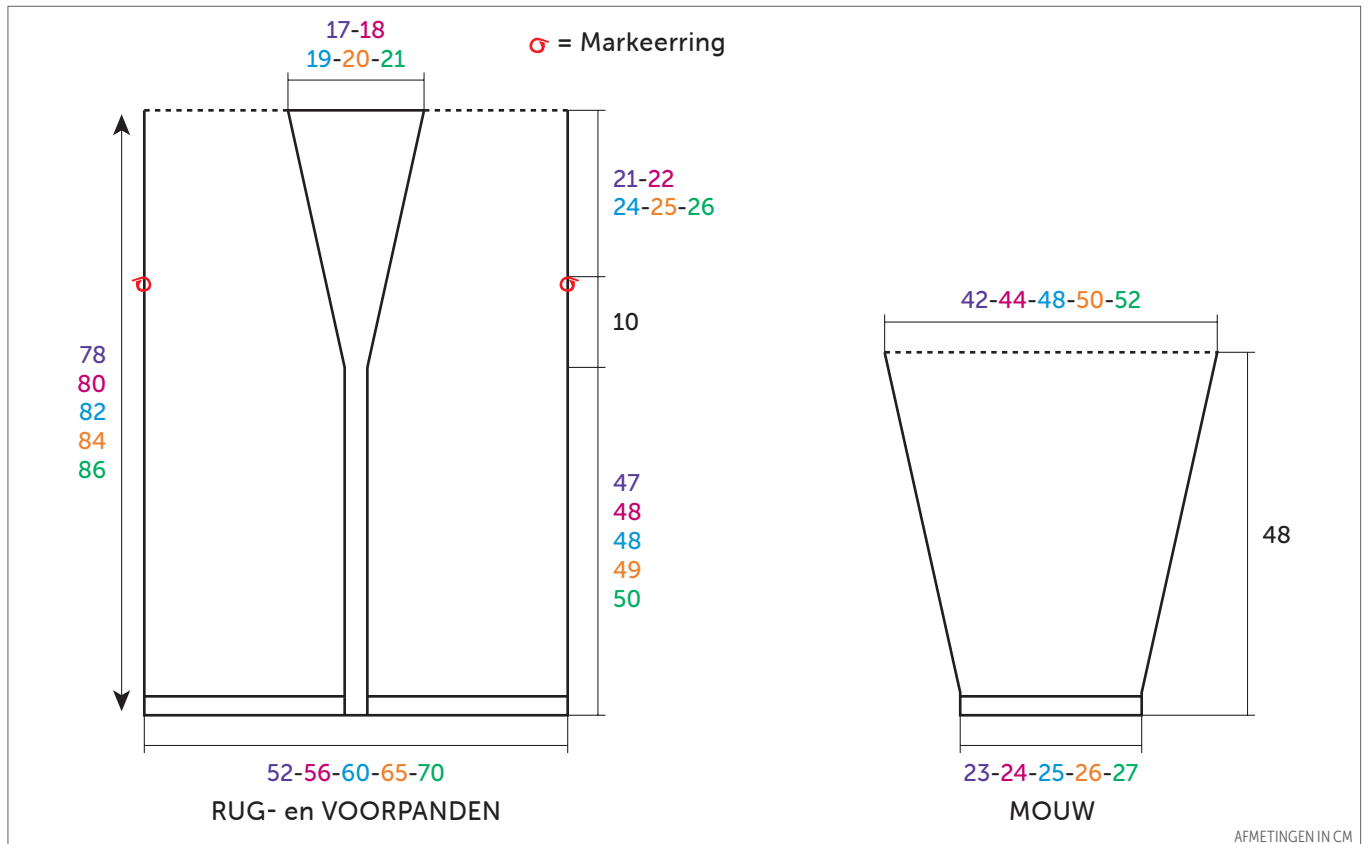
- = 1 St st
 - ▣ = sl1, k1, pss0
 - ▤ = yo only for back
 - ▥ = sl1, k1, pss0 only for back
 - ▦ = sl1, k1, pss0 only for back
 - ▧ = yo only for M - L - XL & XXL
 - ▨ = k2 tog only for M - L - XL & XXL
 - ▩ = yo only for L - XL & XXL
 - = k2 tog only for L - XL & XXL
 - or ▬ = yo only for XL & XXL
 - ▭ = k2 tog only for XL & XXL
 - ▮ = sl1, k1, pss0 only XL & XXL
 - ▯ = yo only for XXL
 - ▰ = k2 tog only for XXL
- ▣ = yo
▤ = k2 tog



IDÉAL

Beige rosé 35177

MATEN				
S	M	L	XL	XXL
BOLLEN				
12	13	14	16	17



NEDERLANDS

BREINAALDEN
nr. 3 en 3,5

HAAKNAALD
nr. 3

FOURNITUREN

Markeeringen art. 68395
(pakje van 48)

4 beukenhouten knopen
Ø 22 mm art. 32776 (pakje van 6)
1 ceintuur gesp art. 50581

• Gebruikte steken

RIBBELSTEEL, nld. nr. 3.

AJOURSTEEL, nld. nr. 3,5. Over een

aantal st. deelbaar door 32 + 4.

1e nld. (goede kant van het werk) en alle oneven nld. tot de 25e nld. : 3 st. recht, * 1 omslag, 13 st. recht, 1 overhaling, 2 st. samen recht, 13 st. recht, 1 omslag, 2 st. recht *, herhalen van * tot *, eindigen met 3 st. recht i.p.v. met 2.

2e nld. en alle even nld. : averecht.

27e nld. : 1 st. recht, * 2 st. samen recht, 1 omslag *, herhalen van * tot *, eindigen met 1 st. recht.

BOORDSTEEL 1/1, nld. nr. 3.

Basissteken van het haken : zie tips en raad op bergeredefrance.nl/conseils.

• Proeflapje

Voor het slagen van je model is het belangrijk om het proeflapje te breien

(zie tips en raad op bergeredefrance.nl/conseils).

Een vierkant van 10 cm in ajoursteek = 25 st. en 26 nld.

• Uitvoering

RUGPAND :

132-142-152-164-176 st. met nld. nr. 3 opzetten en **8** nld. ribbelsteek breien.

Verder breien met nld. nr. 3,5 in ajoursteek volgens de **teltekening nr. 1** van de gekozen maat.

Let op : 1 omslag moet vergoed worden door 2 st. samen recht of door 1 overhaling.

Armsgaten :

Op **57-58-58-59-60** cm (**152-154-154-156-158** nld.) totale hoogte een

markeering op de eerste en de laatste st. plaatsen om het begin van de armsgaten aan te geven (zie tekening) en verder breien in ajoursteek.

Hals en schouders :

Op **78-80-82-84-86** cm (**206-212-216-220-226** nld.) totale hoogte de middelste **40-44-46-48-50** st. afkanten **voor de hals**, en de overige **46-49-53-58-63** st. aan elke kant laten wachten **voor de schouders**.

LINKERVOORPAND :

63-68-73-79-85 st. met nld. nr. 3 opzetten en **8** nld. ribbelsteek breien. Verder breien met nld. nr. 3,5 in ajoursteek volgens de **teltekening nr. 1** van de gekozen maat..

Hals en armsgaten :

Op **47-48-48-49-50** cm (**126-128-128-130-132** nld.) totale hoogte **voor de hals links** minderen op 1 st. uit de kant voor :
S : 6 x 1 st. elke 6e nld., 11 x 1 st. elke 4e nld.,
M : 4 x 1 st. elke 6e nld., 15 x 1 st. elke 4e nld.,
L : 4 x 1 st. elke 6e nld., 16 x 1 st. elke 4e nld.,
XL : 3 x 1 st. elke 6e nld., 18 x 1 st. elke 4e nld.,
XXL : 3 x 1 st. elke 6e nld., 19 x 1 st. elke 4e nld.,

maar ondertussen voor het armsgat rechts merken als voor het rugpand. Dan verder breien in ajoursteek.

Voor het minderen van 1 st. links op 1 st. uit de kant : de nld. breien en als er nog 3 st. op de linkernld. over zijn, dan 1 overhaling en 1 st. recht breien.

Schouder :

Rechts laten wachten als voor het rugpand.

RECHTERVOORPAND :

63-68-73-79-85 st. met nld. nr. 3 opzetten en **8** nld. ribbelsteek breien. Verder breien met nld. nr. 3,5 in ajoursteek volgens de **teltekening nr. 1** van de gekozen maat.

Hals en armsgat :

Op **47-48-48-49-50** cm (**126-128-128-130-132** nld.) totale hoogte **voor de hals rechts** minderen als voor het linkervoorpand, **maar ondertussen voor het armsgat links** merken als voor het rugpand. Dan verder breien in ajoursteek.

Voor het minderen van 1 st. rechts op 1 st. uit de kant : 1 st. recht, 2 st. samen recht breien en de nld. uitbreien.

Schouder :

Links laten wachten als voor het rugpand.

MOUWEN :

60-62-64-66-68 m. st. met nld. nr. 3 opzetten en **8** nld. ribbelsteek breien. Verder breien met nld. nr. 3,5 in ajoursteek volgens de **teltekening nr. 2** van de gekozen maat en hierbij aan beide kanten op 2 st. uit de kant meerderen (de gemeederde st. in ajoursteek breien)

voor :

S : 9 x 1 st. elke 6e nld., 15 x 1 st. elke 4e nld.

M : 7 x 1 st. elke 6e nld., 18 x 1 st. elke 4e nld.

L : 29 x 1 st. elke 4e nld.

XL : 27 x 1 st. elke 4e nld., 4 x 1 st. elke 2e nld.

XXL : 26 x 1 st. elke 4e nld., 6 x 1 st. elke 2e nld.

Dan verder breien over de verkregen **108-112-122-128-132** st.

Bovenkant mouw :

Op **48** cm (**128** nld.) totale hoogte de st. laten wachten.

BIEZEN :

Bies nr. 1 (linkervoorpand) :

12 st. met nld. nr. 3 opzetten, boordsteek 1/1 breien en hierbij eindigen met 2 st. recht.

Op **80-82-84-86-88** cm hoogte de st. laten wachten.

Bies nr. 2

(rechttervoorpand en hals rugpand) :

12 st. met nld. nr. 3 opzetten, boordsteek 1/1 breien en hierbij beginnen met 2 st. recht.

Op **99-100-103-106-109** cm hoogte de st. laten wachten.

CEINTUUR :

13 st. met nld. nr. 3 opzetten, **100-104-108-112-116** cm boordsteek 1/1 breien en dan alle st. afkanten.

AFWERKING :

De schouders met de kettingsteek op de achterkant aan elkaar naaien (zie tips en raad op bergeredefrance.nl/conseils).

De wachtende st. van de biezen met de kettingsteek op de achterkant aan elkaar naaien. Dan de zo verkregen bies langs de voorpanden en de hals van het rugpand naaien (= naad van de bies in het verlengde van de naad van de linkerschouder.).

De bovenkant van de mouwen met de stiksteek tussen de markeeringen langs de armsgaten naaien.

De mouw- en zijnaden van het vest aan elkaar naaien.

In de bies van het rechttervoorpand, op **5** st. uit de kant **4** knoopsgaten vormen zonder de draden door te knippen (zie tips en raad op bergeredefrance.nl/conseils), het 1e op **14** cm van de onderkant, het 2e aan het begin van de hals, de andere regelmatig verdeeld.

De knopen aannaaien.

Lusjes (2) :

Een ketting van **13** lossen haken en afhechten.

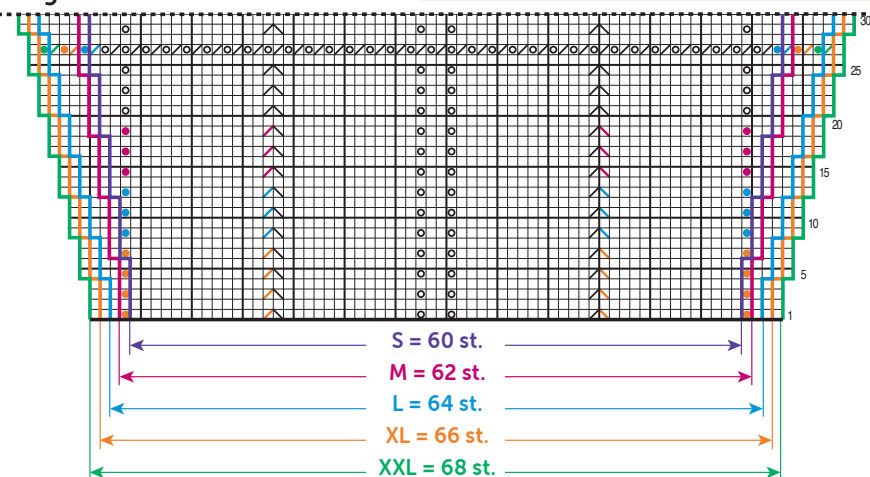
Aan elke kant van het vest een uiteinde van een lusje op **38-39-39-40-41** cm van de onderkant vastnaaien, dan het andere uiteinde **5** cm hoger vastnaaien.

Ceintuur :

Een uiteinde van de ceintuur door de gesp halen en **6** cm omvouwen, dan met de stiksteek vastnaaien op **3** cm van het midden van de gesp (zie schema).

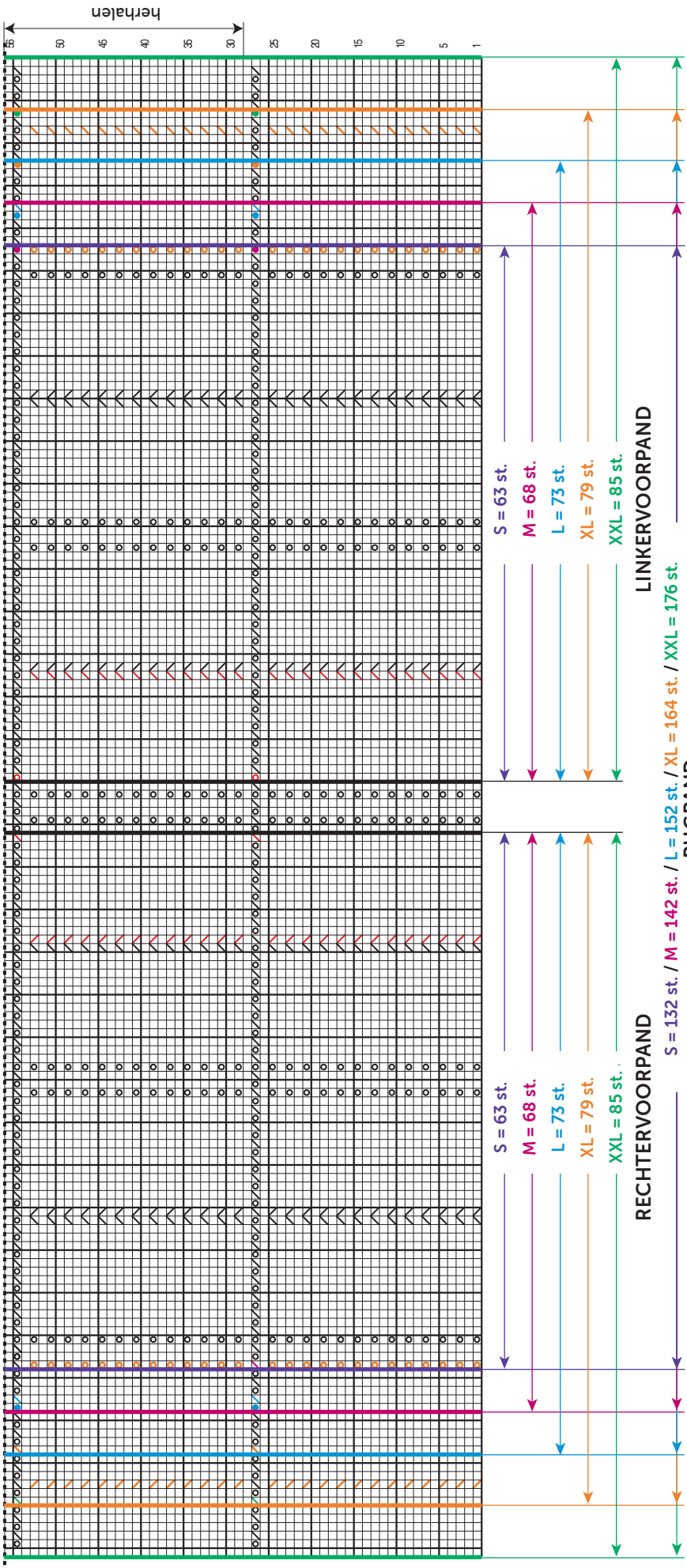
De ceintuur door de lusjes halen.

TELTEKENING nr. 2 Begin van de mouw



- = 1 st. rechte tricotsteek
- ⊗ = 1 omslag
- ⊠ = 2 st. samen recht
- ⊞ = 1 overhaling
- ⊞ = 1 omslag enkel voor M - L - XL en XXL
- ⊞ = 2 st. samen recht enkel voor M - L - XL en XXL
- ⊞ = 1 overhaling enkel voor M - L - XL en XXL
- ⊞ = 1 omslag enkel voor L - XL en XXL
- ⊞ = 2 st. samen recht enkel voor L - XL en XXL
- ⊞ = 1 overhaling enkel voor L - XL en XXL
- ⊞ = 1 omslag enkel voor XL en XXL
- ⊞ = 2 st. samen recht enkel voor XL en XXL
- ⊞ = 1 overhaling enkel voor XL en XXL
- ⊞ = 1 omslag enkel voor XXL
- ⊞ = 2 st. samen recht enkel voor XXL

TELTEKENING nr. 1



RECHTERVOORPAND

S = 63 st.
M = 68 st.
L = 73 st.
XL = 79 st.
XXL = 85 st.

RUGPAND

S = 132 st. / M = 142 st. / L = 152 st. / XL = 164 st. / XXL = 176 st.

LINKERVOORPAND

S = 63 st.
M = 68 st.
L = 73 st.
XL = 79 st.
XXL = 85 st.

- = 1 st. rechte tricotsteek
- ▣ = 1 overhaling
- ▤ = 1 omslag enkel voor het rugpand
- ▥ = 1 overhaling enkel voor het rugpand
- ▦ = 2 st. samen recht enkel voor het rugpand
- ▧ = 1 omslag enkel voor M - L - XL en XXL
- ▨ = 2 st. samen recht enkel voor M - L - XL en XXL
- ▩ = 1 omslag enkel voor L - XL en XXL
- = 2 st. samen recht enkel voor L - XL en XXL
- = 1 omslag enkel voor XL en XXL
- ▬ = 2 st. samen recht enkel voor XL en XXL
- ▭ = 1 overhaling enkel voor XL en XXL
- ▮ = 1 omslag enkel voor XXL
- ▯ = 2 st. samen recht enkel voor XXL
- ▰ = 1 omslag
- ▱ = 2 st. samen recht