

Poncho à torsades

Cable poncho — Poncho met kabels

BERGERE

DE FRANCE

Une laine de qualité fabriquée en France

ENSEMBLE, FAVORISONS LA FABRICATION FRANÇAISE

Bergère de France est une filature familiale, installée à Bar-le-Duc, au cœur de la Lorraine depuis 1946. De la création des fils à l'expédition des pelotes, de la recherche de style à la réalisation des livres et magazines, toutes ces étapes sont réalisées en France dans nos ateliers. En choisissant la laine Bergère de France, vous favorisez une production locale et encouragez le savoir-faire français.



Une fabrication et une qualité maîtrisée

En tant que fabricant, nous apportons un grand soin à la qualité de nos fils. Nous maîtrisons et contrôlons ainsi directement toutes les étapes de la production.

Nous assurons dans notre usine les grandes étapes de fabrication du fil à tricoter : la teinture, la préparation, la filature, l'assemblage, le retordage, la finition et la mise en pelote des fils.

Une filature éthique

Nous avons à cœur de sélectionner des matières premières respectueuses de l'environnement et du bien-être animal. Nos laines proviennent d'élevages d'Uruguay et de Nouvelle-Zélande reconnus pour la qualité de leurs fibres. Nous utilisons du coton d'Égypte issu d'une agriculture biologique. Les matières synthétiques proviennent d'une entreprise Européenne que nous avons sélectionné pour son niveau de qualité.

- La Laine Française -

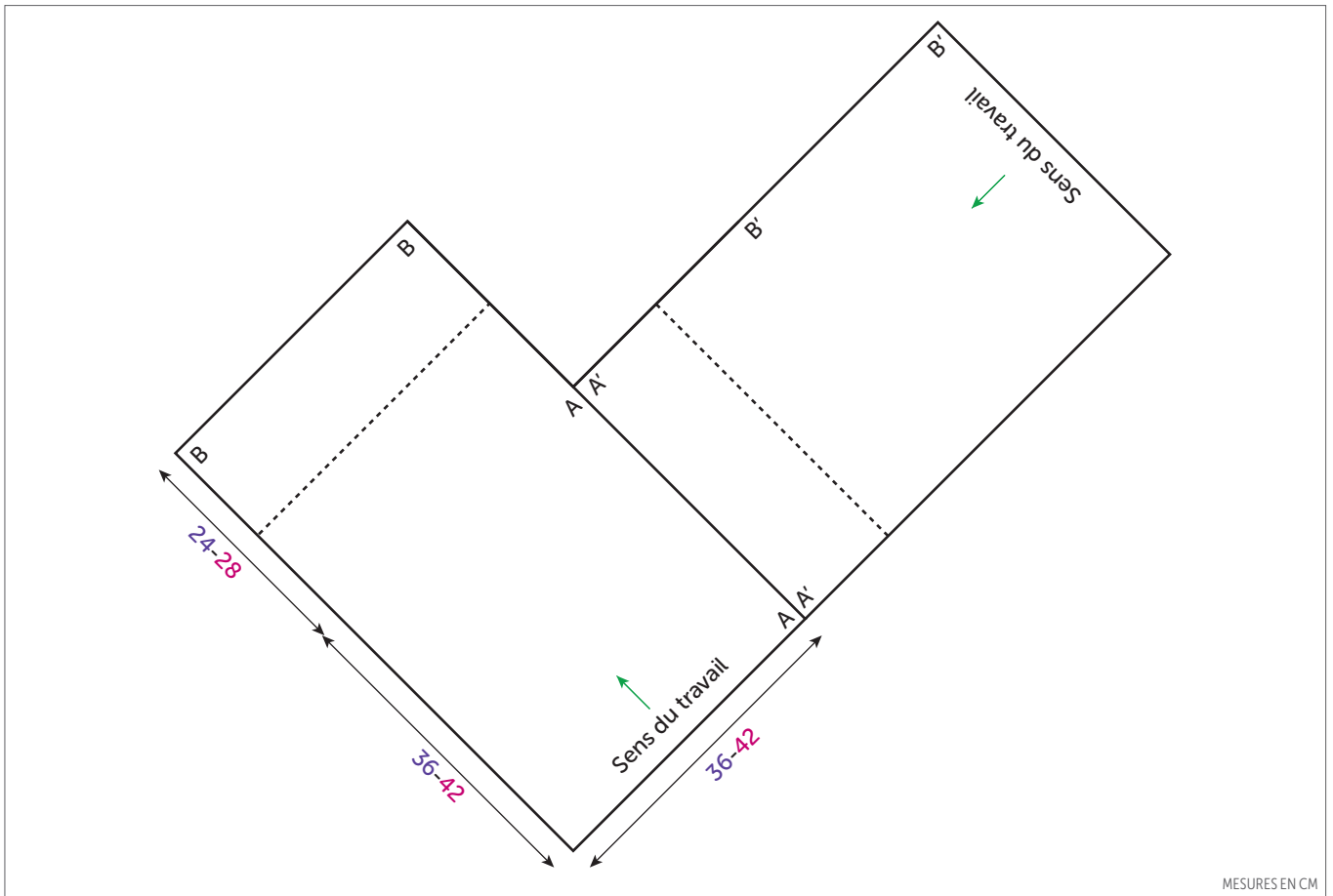
FABRICANT FRANÇAIS DE LAINE
DEPUIS 1946



DUVETINE

Tomette 29095

ANS	
6/8	10/12
PELOTES	
6	8



MESURES EN CM



AIGUILLES
n° 7

1 aig. à torsades

• **Légende**

Croisée à droite = CàD

1 m. CàD sur 3 m. endroit : Glisser 3 m. sur l'aig. à torsades derrière le travail, tricoter la m. suivante à l'endroit, puis les 3 m. de l'aig. à torsades à l'endroit.

1 m. CàD sur 4 m. endroit : Glisser 4 m. sur l'aig. à torsades derrière le travail, tricoter la m. suivante à l'endroit, puis les 4 m. de l'aig. à torsades à l'endroit.

1 boule : Dans 1 m., tricoter 1 m. endroit, sans lâcher la m. de l'aig. gauche, faire 1 jeté, tricoter la m. encore 1 fois à l'endroit, puis laisser tomber la m. de l'aig. gauche. Tourner le travail, tricoter 3 m. envers, tourner, tricoter 3 m. endroit, tourner, tricoter 3 m. envers, tourner, tricoter 3 m. ensemble endroit.

• **Points employés**

POINT MOUSSE, aig. n° 7.

POINT TORSADÉ, aig. n° 7. Sur 17 m. Suivre la grille.

CÔTES FANTAISIES, aig. n° 7. Sur un nombre de m. divisible par 4 + 1.

1er rg (endroit du travail) : 1 m. endroit, * 1 m. envers, 1 m. endroit *, répéter de * à *.

2ème rg : 1 m. envers, * 3 m. endroit, 1 m. envers *, répéter de * à *.

Répéter ces 2 rgs.

• **Echantillon**

Pour réussir votre modèle, il est important de tricoter l'échantillon (consulter nos astuces et conseils sur bergeredefrance.fr/conseils).

Un carré de 10 cm côtes fantaisies = 15 m. et 19 rgs.

• Réalisation

Monter **54-62** m. Tricoter **4** m. point mousse, **17** m. point torsadé, **29-37** m. côtes fantaisies, **4** m. point mousse.

A **60-70** cm (**114-134** rgs) de haut, rabattre toutes les m.

Tricoter un second rectangle identique.

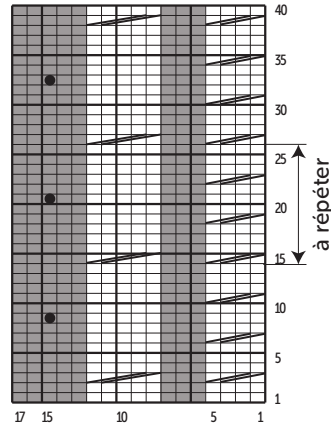
FINITIONS :

Sur une table, mettre à plat chaque partie (voir croquis).

Faire correspondre les points **A** avec les points **A'** et faire la couture.

Puis, faire correspondre les points **B** avec les points **B'** et faire la couture.

POINT TORSADÉ



- = 1 m. jersey endroit
- = 1 m. jersey envers
- ▨ = 1 m. CàD sur 3 m. endroit
- ▧ = 1 m. CàD sur 4 m. endroit
- = 1 boule

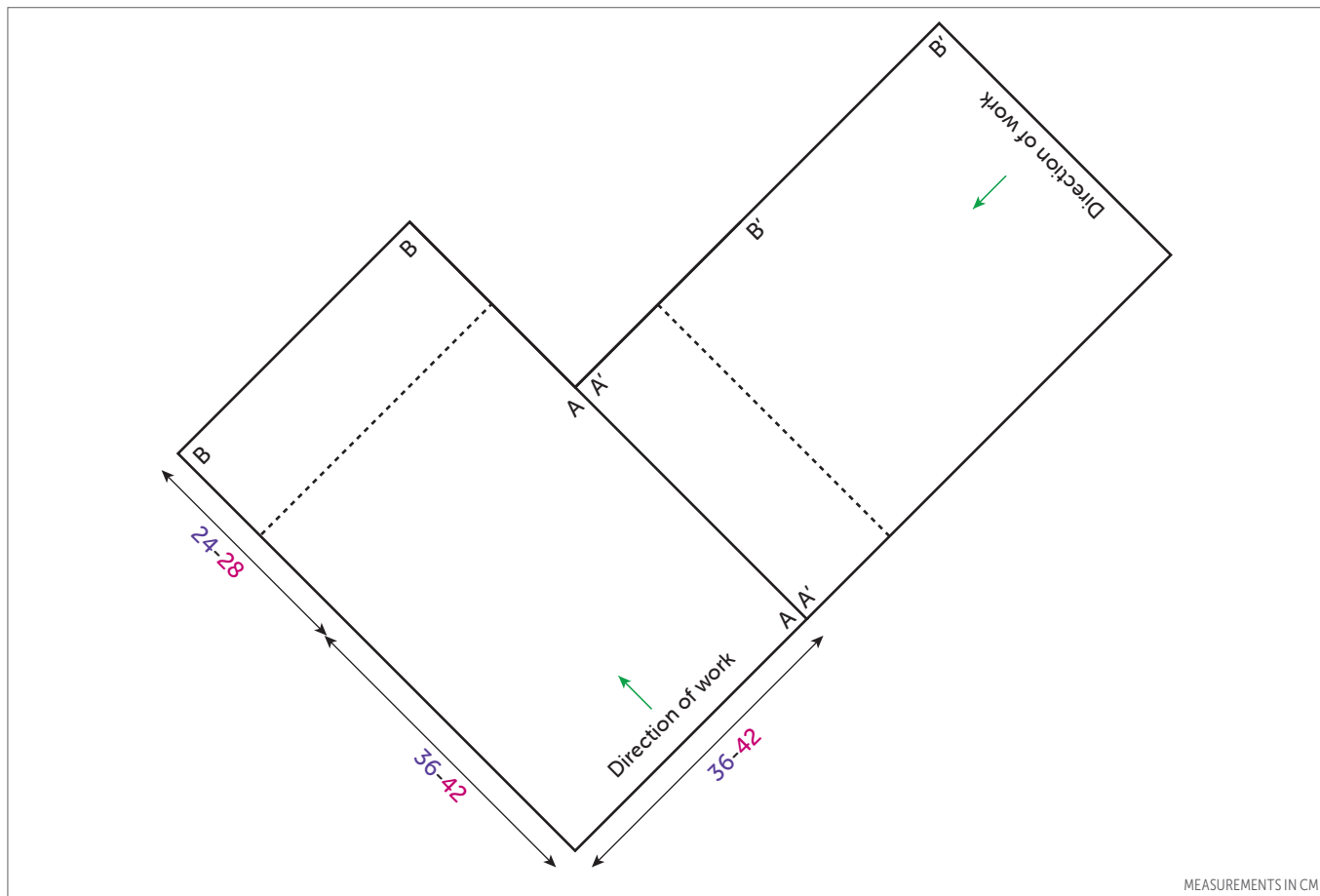
Cable poncho



DUVETINE

Tomette 29095

YEARS	
6/8	10/12
BALLS	
6	8



MEASUREMENTS IN CM



NEEDLES
7.0 mm
1 cable needle (cn)

• Abbreviations

Right cross = CR

1CR3K: Slip 3 sts onto cn at back of work, k1, then k3 from cn.

1CR4K: Slip 4 sts onto cn at back of work, k1, then k4 from cn.

1 bobble: knit into next stitch but do not drop from needle, yon, then knit into stitch again, then let stitch drop from left needle. Turn the work, p3, turn, k3, turn, p3, turn, k3tog.

• Stitches used

GARTER STITCH (G ST), using 7.0 mm needles.

CABLE PATTERN, using 7.0 mm needles. Over 17 sts. Follow the chart.

PATTERNED RIB, using 7.0 mm needles. over a number of sts divisible by 4 + 1.

Row 1 (RS): k1, * p1, k1 *, rep from * to *.

Row 2: p1, * k3, p1 *, rep from * to *.

Rep these 2 rows.

• Tension/Gauge

To achieve a good result it is essential to make a tension square (see our hints & tips at bergeredefrance.com/advices).

A 10 cm (4 in) square of patterned rib = 15 sts & 19 rows.

• To make

CO 54-62 sts. Work 4 sts Garter St, 17 sts Cable Pattern, 29-37 sts Patterned Rib, 4 sts Garter St.

When work measures 60-70 cm [23½-27½ in] (114-134 rows) total cast off all sts.

Make a second identical rectangle.

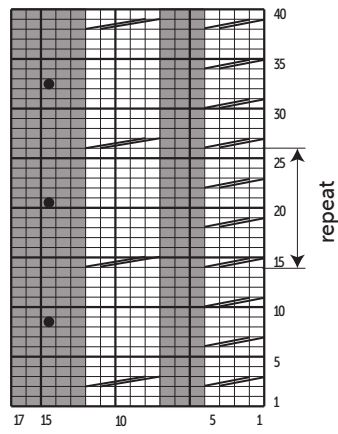
FINISHING :

Lay each part flat on a table (see diagram).
Join points **A** with points **A'** & sew the seam.

Then join points **B** with points **B'** & sew the seam.

Secure & weave in all ends.

CABLE PATTERN



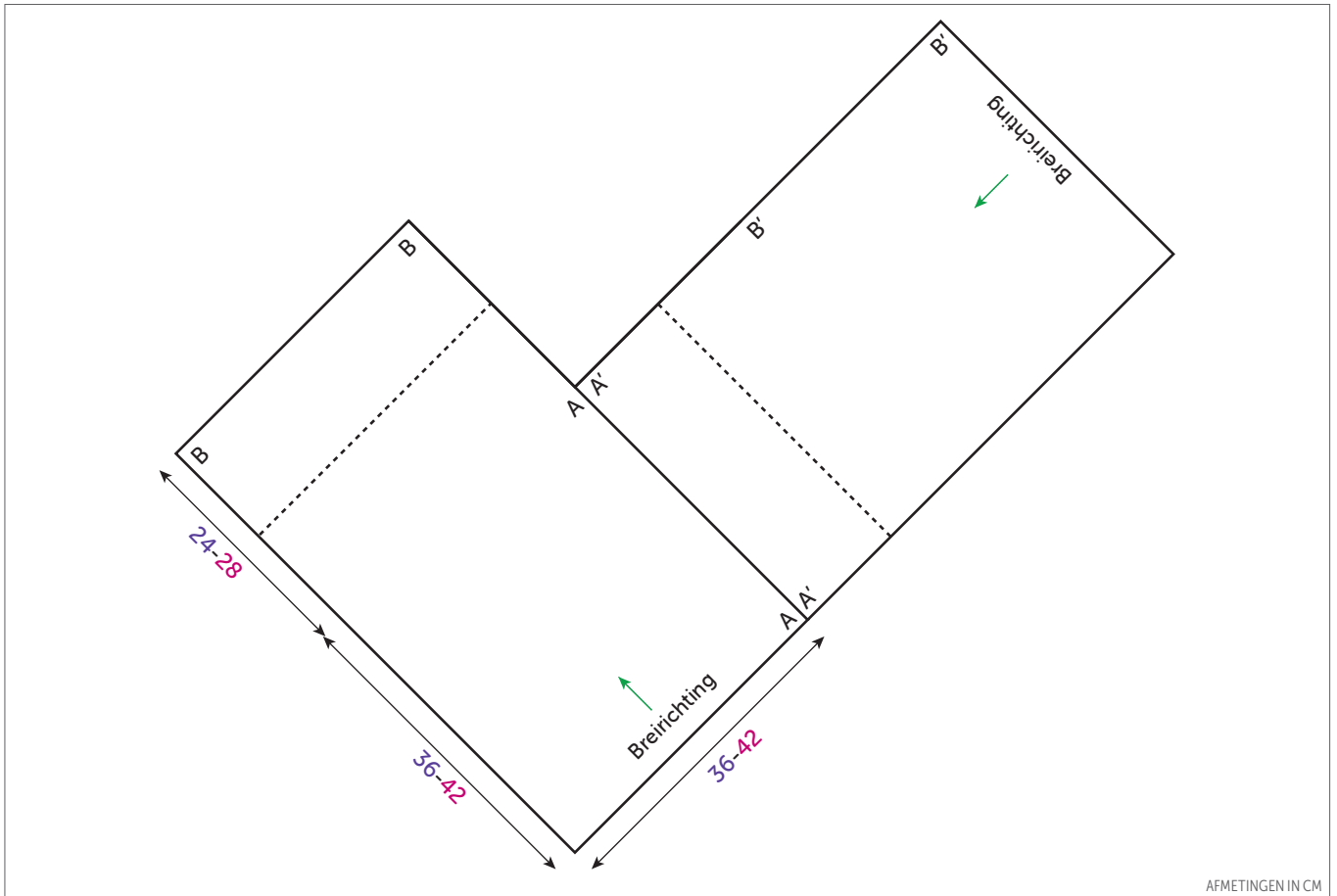
- = K on RS, P on WS
- = P on RS, K on WS
- ▨ = 1CR3K
- ▩ = 1CR4K
- = Bobble



DUVETINE

Tomette 29095

JAAR	
6/8	10/12
BOLLEN	
6	8



NEDERLANDS
BREINAALDEN
nr. 7
1 kabelnld.

• Toelichting

Rechts kruisen = rkr.

1 st. rkr. over 3 st. recht : 3 st. op de kabelnld. achter het werk zetten, de volgende st. recht breien, dan de 3 st. van de kabelnld. recht breien.

1 st. rkr. over 4 st. recht : 4 st. op de kabelnld. achter het werk zetten, de volgende st. recht breien, dan de 4 st. van de kabelnld. recht breien.

1 nop : in 1 st. breien : 1 st. recht, zonder de st. van de linkernld. te laten vallen, 1 omslag maken, de st. nog 1 keer recht breien, dan de st. van de linkernld. laten vallen. Het werk keren 3 st. averecht breien, keren, 3 st. recht breien, keren, 3 st. averecht breien, keren, 3 st. samen recht breien.

• Gebruikte steken

RIBBELSTEK, nld. nr. 7.

KABELSTEK, nld. nr. 7. Over 17 st. De teltekening volgen.

FANTASIEBOORDSTEK, nld. nr. 7. Over een aantal st. deelbaar door 4 + 1.

1e nld. (goede kant van het werk) : 1 st. recht, * 1 st. averecht, 1 st. recht *, herhalen van * tot *.

2e nld. : 1 st. averecht, * 3 st. recht, 1 st. averecht *, herhalen van * tot *.

Deze 2 nld. herhalen.

• Proeflapje

Voor het slagen van je model is het belangrijk om het proeflapje te breien (zie tips en raad op bergeredefrance.nl/conseils).

Een vierkant van 10 cm in fantasieboordsteek = 15 st. en 19 nld.

• Uitvoering

54-62 st. opzetten en 4 st. ribbelsteek,, 17 st. kabelsteek, 29-37 st. fantasieboordsteek, 4 st. ribbelsteek breien.

Op 60-70 cm (114-134 nld.) hoogte alle st. afkanten.

Op dezelfde manier een tweede rechthoek breien.

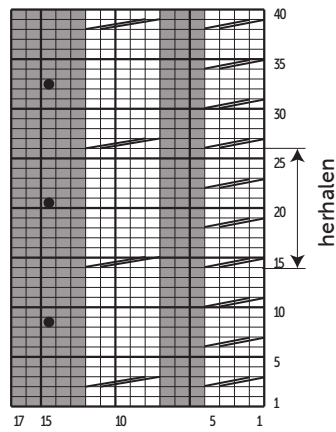
AFWERKING :

Elk deel plat op een tafel leggen (zie tekening).

De tekens **A** op de tekens **A'** leggen en het naadje sluiten.

Dan de tekens **B** op de tekens **B'** leggen en het naadje sluiten.

KABELSTEЕК



- | | |
|---|-------------------------------|
| □ | = 1 st. rechte tricotsteek |
| ■ | = 1 st. averechte tricotsteek |
| ▨ | = 1 st. rkr. over 3 st. recht |
| ▩ | = 1 st. rkr. over 4 st. recht |
| ● | = 1 nop |