

# *Veste à torsades col châle*

*Shawl collar cable jacket — Kabelvest met sjaalkraag*

# BERGERE

DE FRANCE

## *Une laine de qualité fabriquée en France*

ENSEMBLE, FAVORISONS LA FABRICATION FRANÇAISE

Bergère de France est une filature familiale, installée à Bar-le-Duc, au cœur de la Lorraine depuis 1946. De la création des fils à l'expédition des pelotes, de la recherche de style à la réalisation des livres et magazines, toutes ces étapes sont réalisées en France dans nos ateliers. En choisissant la laine Bergère de France, vous favorisez une production locale et encouragez le savoir-faire français.



### *Une fabrication et une qualité maîtrisée*

En tant que fabricant, nous apportons un grand soin à la qualité de nos fils. Nous maîtrisons et contrôlons ainsi directement toutes les étapes de la production.

Nous assurons dans notre usine les grandes étapes de fabrication du fil à tricoter : la teinture, la préparation, la filature, l'assemblage, le retordage, la finition et la mise en pelote des fils.

### *Une filature éthique*

Nous avons à cœur de sélectionner des matières premières respectueuses de l'environnement et du bien-être animal. Nos laines proviennent d'élevages d'Uruguay et de Nouvelle-Zélande reconnus pour la qualité de leurs fibres. Nous utilisons du coton d'Égypte issu d'une agriculture biologique. Les matières synthétiques proviennent d'une entreprise Européenne que nous avons sélectionné pour son niveau de qualité.

- La Laine Française -

FABRICANT FRANÇAIS DE LAINE  
DEPUIS 1946

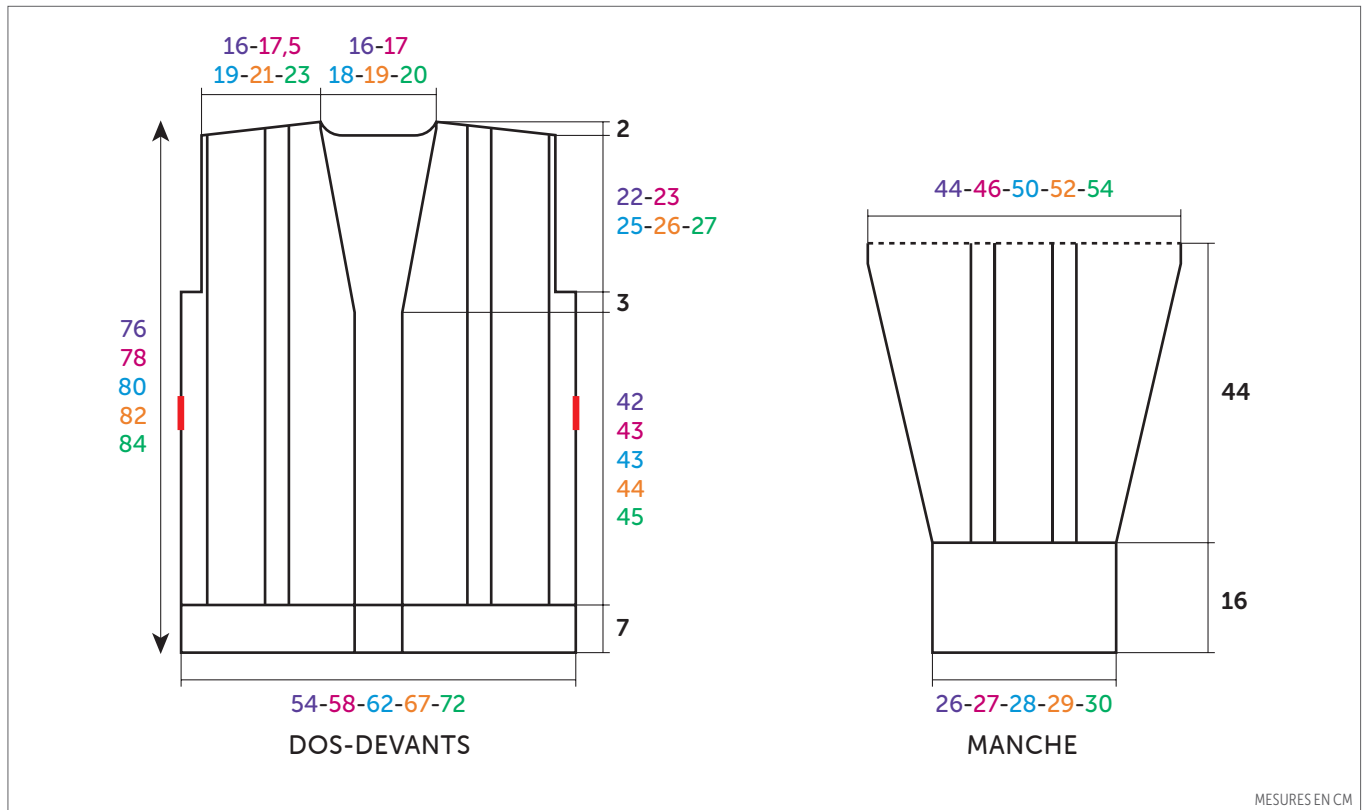
# Veste à torsades col châle



## BARISIENNE 7

Sable blanc 10291

TAILLES				
S	M	L	XL	XXL
PELOTES				
19	20	22	25	27



### FRANÇAIS

#### AIGUILLES

n° 6 et 6,5

1 aig. à torsades

#### CROCHET

n° 3

#### ACCESSOIRES

5 gros boutons en bio résine bombé marron Ø 31 mm réf. 50440 (lot de 6)

1 boucle de ceinture ronde réf. 50524

### • Légende

Croisée à droite = CàD

Croisée à gauche = CàG

**8 m. CàG :** Glisser 4 m. sur l'aig. à torsades devant le travail, tricoter les 4 m. suivantes à l'endroit, puis les 4 m. de l'aig. à torsades à l'endroit.

**3 m. CàD sur 1 m. endroit :** Glisser 1 m. sur l'aig. à torsades derrière le travail, tricoter les 3 m. suivantes à l'endroit, puis la m. de l'aig. à torsades à l'endroit.

### • Points employés

**CÔTES 1/1,** aig. n° 6.

**JERSEY ENDROIT et JERSEY ENVERS,** aig. n° 6,5.

**TORSADE,** aig. n° 6,5. Sur 16 m.

**1er rg (endroit du travail) - 3ème - 5ème - 7ème et 9ème rgs :** Endroit.

**2ème rg et tous les rgs pairs :** Envers.

**11ème rg :** 2 fois 8 m. CàG.

**13ème rg :** Reprendre au 3ème rg.

**POINT FANTAISIE A,** aig. n° 6,5. Suivre

les grilles.

**POINT FANTAISIE B,** aig. n° 6,5. Suivre la grille.

**Les bases du crochet :** Consulter nos astuces et conseils sur [bergeredefrance.fr/conseils](http://bergeredefrance.fr/conseils).

### • Echantillons

Pour réussir votre modèle, il est important de tricoter les échantillons (consulter nos astuces et conseils sur [bergeredefrance.fr/conseils](http://bergeredefrance.fr/conseils)).

Un carré de 10 cm point fantaisie = 18 m. et 18,5 rgs.

16 m. torsade = 8,5 cm de large.

### • Réalisation

#### DOS :

Monter **91-95-101-109-115** m. aig. n° 6. Tricoter **7 cm (14 rgs)** côtes 1/1.

Continuer aig. n° 6,5 en suivant la **grille n° 1** selon la taille à réaliser.

Après le 1er rg, on obtient **100-104-110-118-124** m.

#### Emmanchures :

A **52-53-53-54-55** cm (**98-100-100-102-104** rgs) de hauteur totale, rabattre **4** m. de chaque côté.

Puis, continuer sur les **92-96-102-110-116** m. restantes.

#### Épaules et encolure :

**Attention**, lorsqu'il n'est plus possible de faire les croisements de m., remplacer ces m. par des m. endroit.

A **74-76-78-80-82** cm (**138-142-146-150-154** rgs) de hauteur totale, **pour les épaules** rabattre de chaque côté tous les **2** rgs :

**S** : 3 x 11 m.,

**M** : 2 x 11 m., 1 x 12 m.,

**L** : 3 x 12 m.,

**XL** : 3 x 13 m.,

**XXL** : 1 x 13 m., 2 x 14 m.,

**en même temps** que la 1ère diminution d'épaule, **pour l'encolure** rabattre les **22-24-26-28-30** m. centrales, continuer chaque côté séparément en rabattant côté encolure 1 x 2 m.

#### DEVANT GAUCHE :

Monter **40-42-46-50-52** m. aig. n° 6. Tricoter **7** cm (**14** rgs) côtes 1/1 en terminant par 2 m. endroit, **mais** à la fin du dernier rg **pour S - M et XXL** augmenter 1 m. (= **41-43-46-50-53** m.).

Continuer aig. n° 6,5 en suivant la **grille n° 2** selon la taille à réaliser.

Après le 1er rg, on obtient **44-46-49-53-56** m.

#### Encolure et emmanchure :

A **49-50-50-51-52** cm (**92-94-94-96-98** rgs) de hauteur totale, **pour l'encolure à gauche** diminuer à 1 m. du bord (= tricoter le rg et lorsqu'il reste 3 m. sur l'aig. gauche, tricoter 1 surjet simple, 1 m. endroit) :

**S** : 5 x 1 m. tous les 6 rgs, 2 x 1 m. tous les 8 rgs,

**M** : 8 x 1 m. tous les 6 rgs,

**L** : 9 x 1 m. tous les 6 rgs,

**XL** : 3 x 1 m. tous les 4 rgs, 7 x 1 m. tous les 6 rgs,

**XXL** : 5 x 1 m. tous les 4 rgs, 6 x 1 m. tous les 6 rgs,

**mais entre-temps**, à **52-53-53-54-55** cm (**98-100-100-102-104** rgs) de hauteur totale, **pour l'emmanchure à droite** rabattre **4** m.

#### Épaule :

Rabattre à droite comme au dos.

#### DEVANT DROIT :

Monter **40-42-46-50-52** m. aig. n° 6. Tricoter **7** cm (**14** rgs) côtes 1/1 en commençant par 2 m. endroit, **mais** au début du dernier rg **pour S - M et XXL** augmenter 1 m. (= **41-43-46-50-53** m.).

Continuer aig. n° 6,5 en suivant la **grille n° 3** selon la taille à réaliser.

Après le 1er rg, on obtient **44-46-49-53-56** m.

#### Encolure et emmanchure :

A **49-50-50-51-52** cm (**92-94-94-96-98** rgs) de hauteur totale, **pour l'encolure à droite** diminuer comme au devant gauche (= tricoter 1 m. endroit, 2 m. ensemble endroit et terminer le rg), **mais entre-temps**, à **52-53-53-54-55** cm (**98-100-100-102-104** rgs) de hauteur totale, **pour l'emmanchure à gauche** rabattre **4** m.

#### Épaule :

Rabattre à gauche comme au dos.

#### MANCHES :

Monter **45-47-49-51-53** m. aig. n° 6. Tricoter **16** cm (**32** rgs) côtes 1/1.

Continuer aig. n° 6,5 en suivant la **grille n° 4** selon la taille à réaliser, **mais attention**, lorsqu'il n'est pas possible de faire les croisements de m., les remplacer par des m. endroit.

Après le 1er rg, on obtient **50-52-54-56-58** m.

A **18** cm (**36** rgs) de hauteur totale, augmenter de chaque côté à 1 m. du bord :

**S** : 17 x 1 m. tous les 4 rgs.

**M** : 18 x 1 m. tous les 4 rgs.

**L** : 16 x 1 m. tous les 4 rgs, 4 x 1 m. tous les 2 rgs.

**XL** : 15 x 1 m. tous les 4 rgs, 6 x 1 m. tous les 2 rgs.

**XXL** : 14 x 1 m. tous les 4 rgs, 8 x 1 m. tous les 2 rgs.

Puis, continuer sur les **84-88-94-98-102** m. obtenues.

#### Haut de la manche :

A **60** cm (**114** rgs) de hauteur totale, laisser les m. en attente.

#### BORDURE DEVANT GAUCHE ET DEMI-COL :

Monter **159-165-169-175-181** m. aig. n° 6. Tricoter côtes 1/1 en commençant et terminant par 2 m. endroit, **mais** dès le **14ème** rg, laisser en attente à gauche tous les 2 rgs :

**S** : 1 x 84 m., 9 x 5 m.

**M** : 1 x 86 m., 2 x 6 m., 7 x 5 m.

**L** : 1 x 86 m., 4 x 6 m., 5 x 5 m.

**XL** : 1 x 88 m., 6 x 6 m., 3 x 5 m.

**XXL** : 1 x 90 m., 8 x 6 m., 1 x 5 m.

Puis, tricoter **1** rg sur toutes les m. et laisser les m. en attente.

#### BORDURE DEVANT DROIT ET DEMI-COL :

Monter **159-165-169-175-181** m. aig. n° 6. Tricoter côtes 1/1 en commençant et terminant par 2 m. endroit, **mais** dès le **15ème** rg, laisser en attente à gauche tous les 2 rgs :

**S** : 1 x 84 m., 9 x 5 m.

**M** : 1 x 86 m., 2 x 6 m., 7 x 5 m.

**L** : 1 x 86 m., 4 x 6 m., 5 x 5 m.

**XL** : 1 x 88 m., 6 x 6 m., 3 x 5 m.

**XXL** : 1 x 90 m., 8 x 6 m., 1 x 5 m.

Puis, laisser les m. en attente.

#### CEINTURE :

Monter **11** m. aig. n° 6. Tricoter **120-128-136-144-152** cm côtes 1/1 en commençant et terminant par 2 m. endroit et rabattre toutes les m.

#### FINITIONS :

Assembler les épaules.

Assembler les côtés les plus hauts des bordures en prévoyant un revers de **9** cm. Puis, poser à points arrière la bordure ainsi obtenue le long des devants et au bord de l'encolure.

Poser à points arrière le haut des manches le long de la partie verticale des emmanchures.

Faire les coutures des manches en prévoyant un revers de **8** cm.

Maintenir chaque revers en faisant un point de couture.

Faire les coutures de côtés de la veste.

Sur le devant droit, former **5** boutonsnières sans couper les fils à **3** cm du bord (consulter nos astuces et conseils sur [bergeredefrance.fr/conseils](http://bergeredefrance.fr/conseils)), la 1ère à **3** cm du bas, la 2ème au début de l'encolure, les autres régulièrement espacées.

Coudre les boutons.

#### Passants (2) :

Monter une chaînette de **15** mailles en l'air et arrêter.

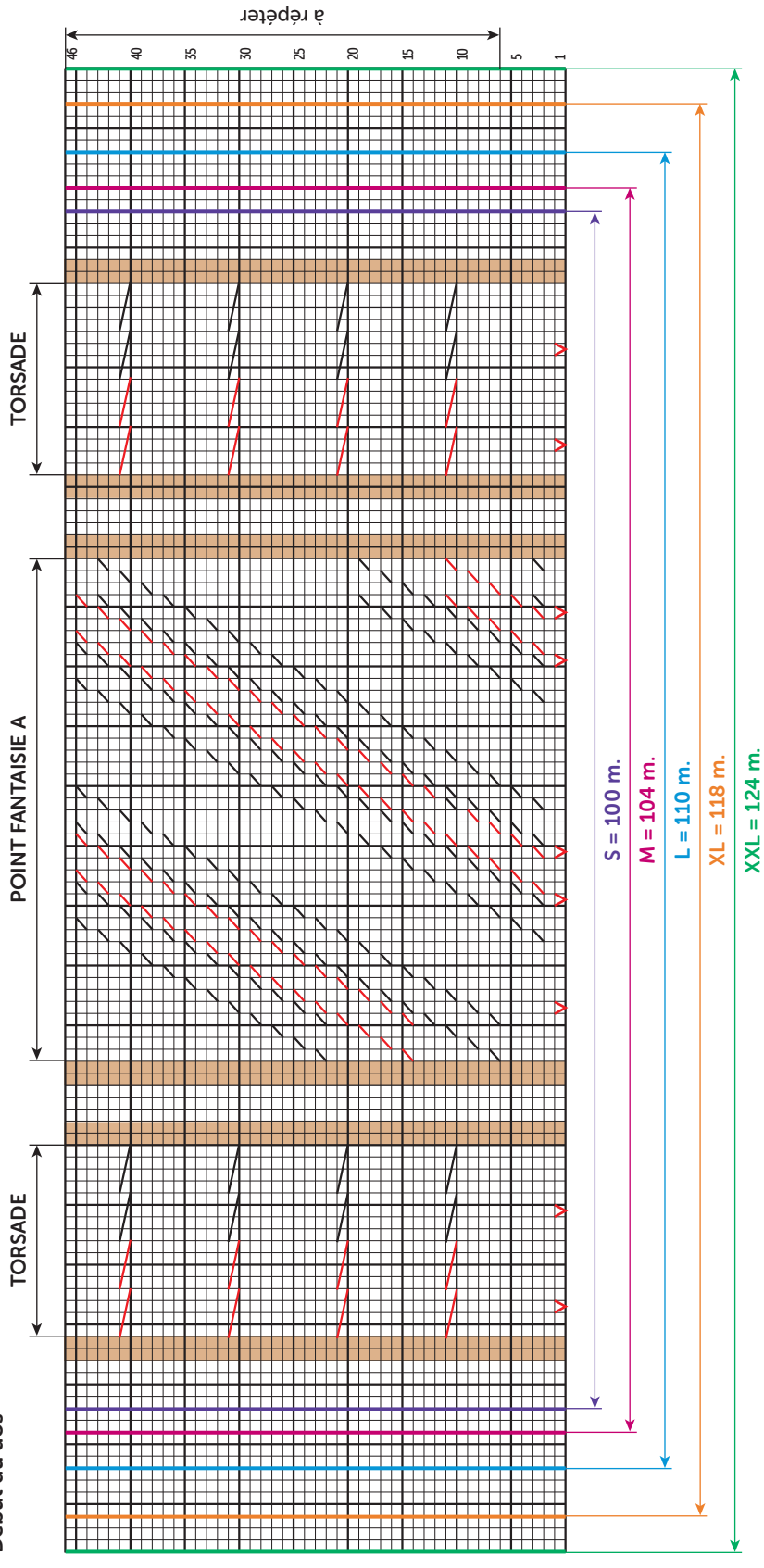
De chaque côté de la veste, fixer une extrémité d'un passant à **33-33-33-35-35** cm du bas, puis fixer l'autre extrémité **5** cm plus haut (= traits **rouge** sur le croquis).

#### Ceinture :

Glisser une extrémité de la ceinture à l'intérieur de la boucle, plier sur **3** cm et faire une couture.

Glisser la ceinture dans les passants.

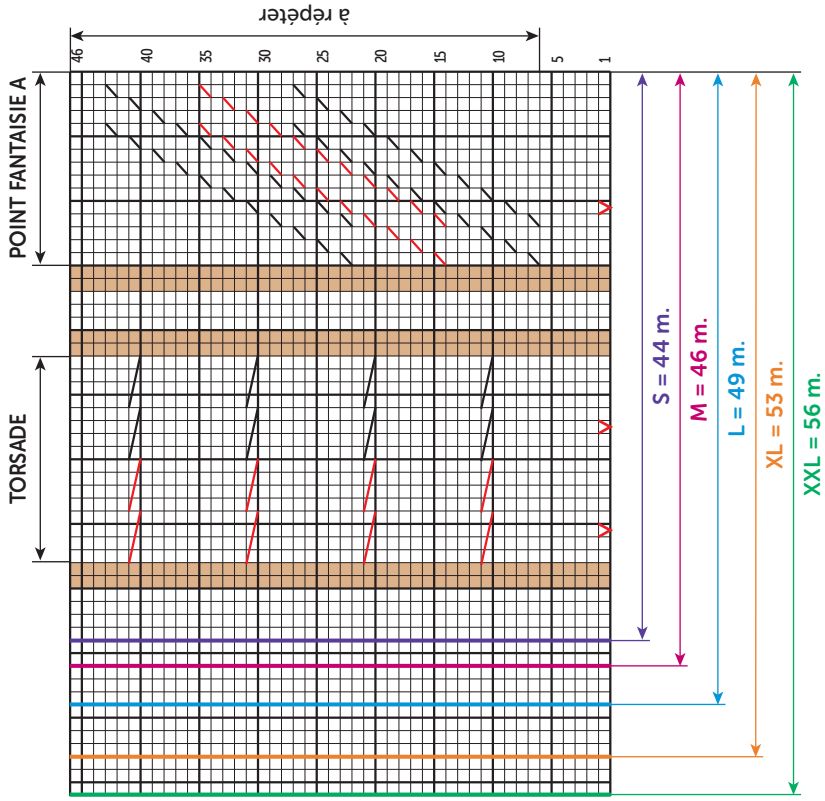
GRILLE N° 1  
Début du dos



- = 1 m. jersey endroit
- = 1 m. jersey envers
- ▽ = 1 augmentation
- ▤ - ▥ = 3 m. CàD sur 1 m. endroit
- ▧ - ▨ = 8 m. CàG

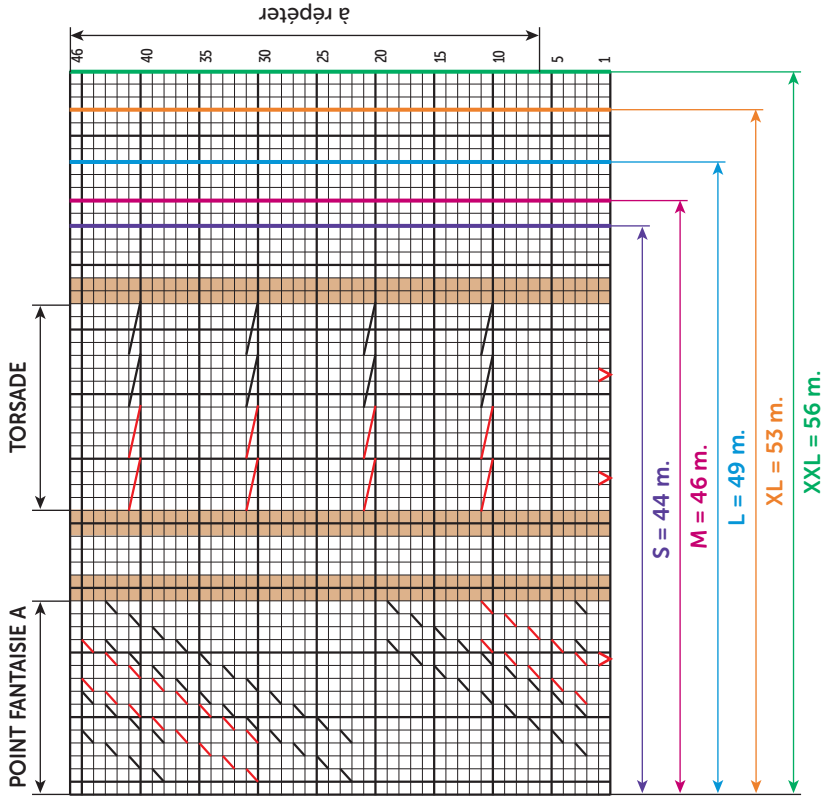
**GRILLE N° 3**

Début du devant droit



**GRILLE N° 2**

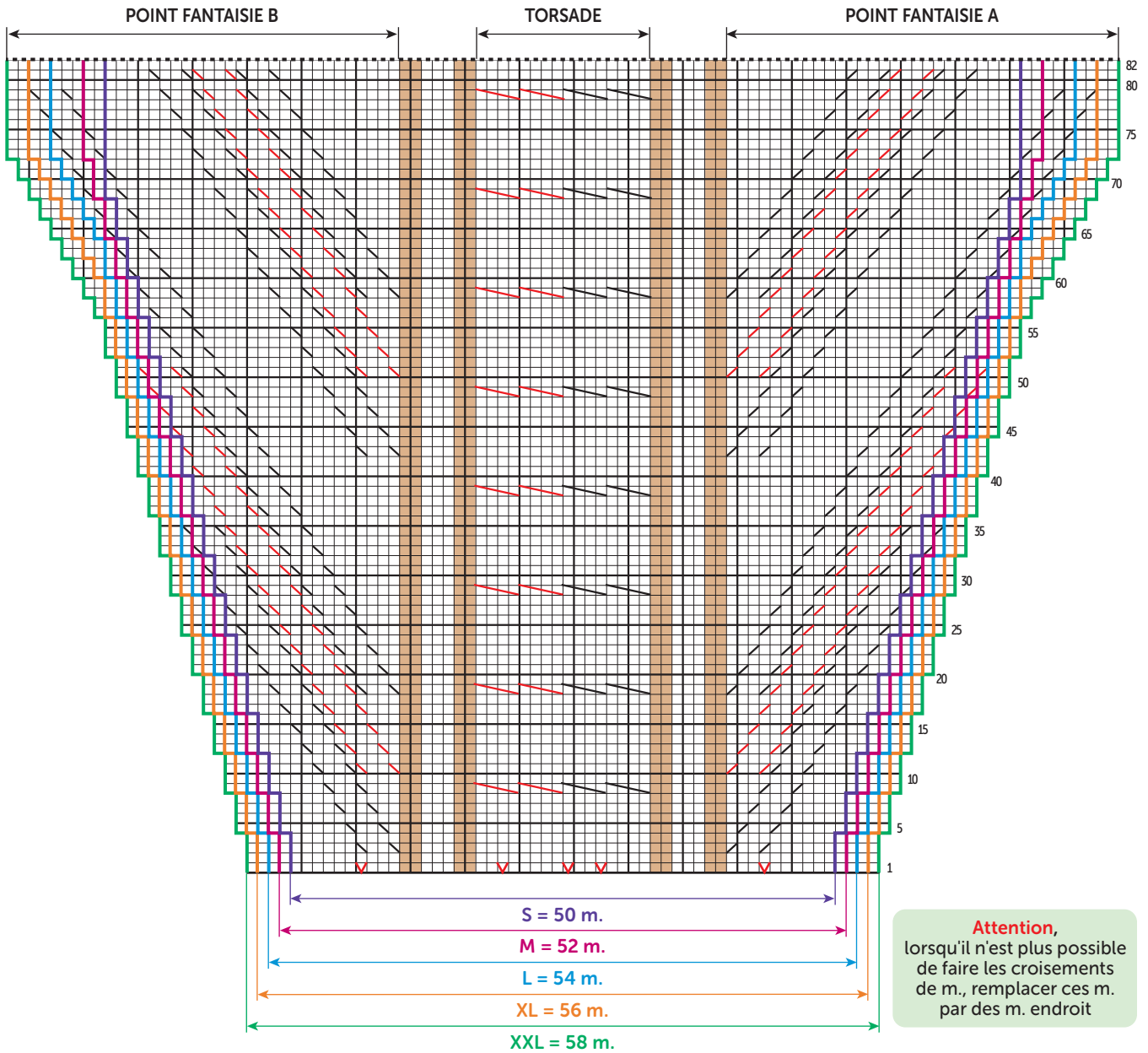
Début du devant gauche



- = 1 m. jersey endroit
- = 1 m. jersey envers
- ▣ = 1 augmentation
- ▤ - ▥ = 3 m. CàD sur 1 m. endroit
- ▦ - ▧ = 8 m. CàG

## GRILLE N° 4 - Manche

**Attention**, les augmentations à 1 m. du bord ne sont pas représentées sur la grille.



- = 1 m. jersey endroit
- = 1 m. jersey envers
- ☑ = 1 augmentation
- ▨ - ▩ = 3 m. CàD sur 1 m. endroit
- ▧ - ▨ = 8 m. CàG

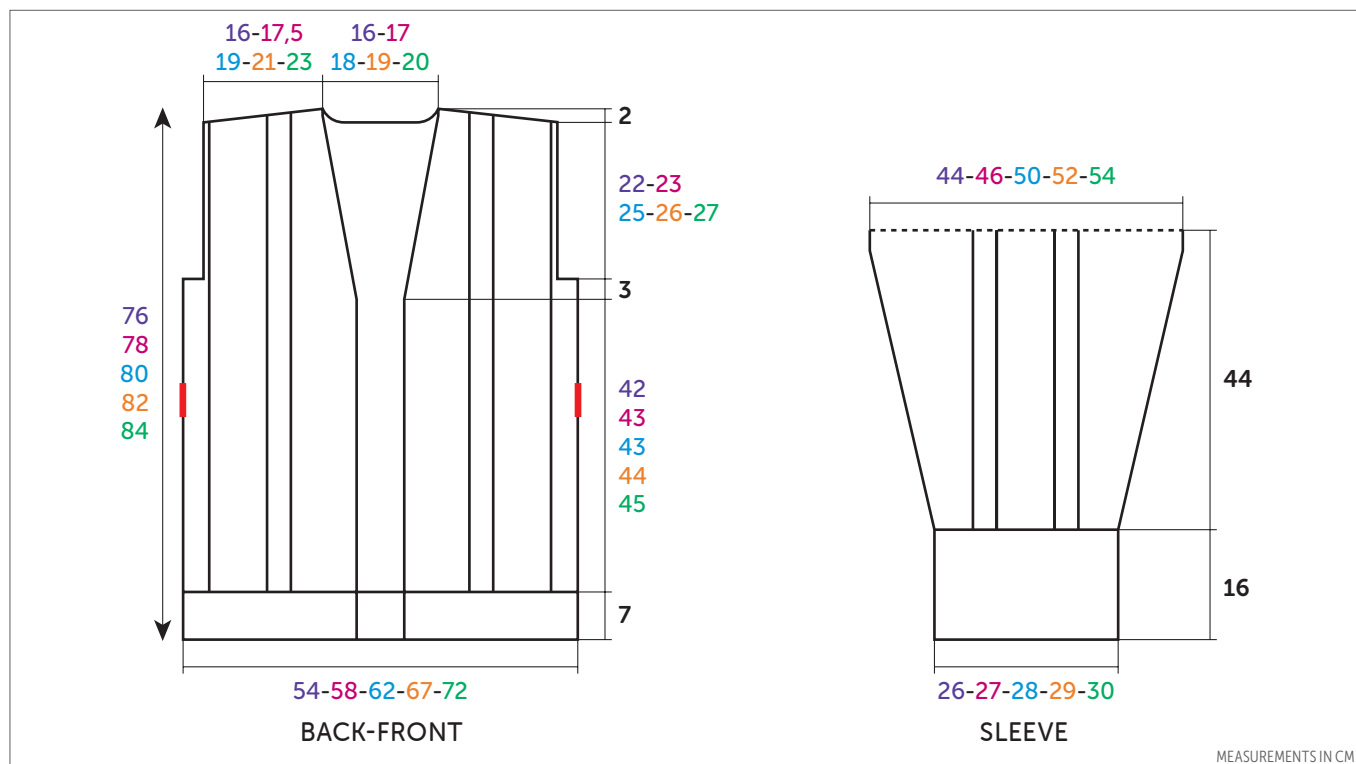
# Shawl collar cable jacket



## BARISIENNE 7

Sable blanc 10291

SIZES				
S	M	L	XL	XXL
BALLS				
19	20	22	25	27



### ENGLISH

#### NEEDLES

6.0 mm & 6.5 mm  
1 cable needle (cn)

#### CROCHET

3.0 mm hook

#### ACCESSORIES

5 big buttons brown bio resin  
Ø 31 mm ref. 50440 (pk of 6)  
1 round belt buckle ref. 50524

## • Abbreviations

Right cross = CR

Left cross = CL

**8CL** : Slip 4 sts onto cn at front of work, k4, then k4 from cn.

**3CR1K** : Slip 1 st onto cn at back of work, k3, then k1 from cn.

## • Stitches used

1/1 RIB, using 6.0 mm needles.

STOCKING STITCH (ST ST) & REVERSE STOCKING STITCH (REV ST ST), using 6.5 mm needles.

CABLE, using 6.5 mm needles. Over 16 sts.

Row 1 (RS) - 3 - 5 - 7 & 9 : Knit.

Row 2 & every WS row : Purl.

Row 11 : 2 x 8CL.

After Row 12 rep from Row 3.

PATTERN STITCH A, using 6.5 mm needles. Follow the chart.

PATTERN STITCH B, using 6.5 mm needles. Follow the chart.

Crochet terms : see our hints & tips at [bergeredefrance.com/advices](http://bergeredefrance.com/advices).

## • Tension/Gauge

To achieve a good result it is essential to make a tension square (see our hints & tips at [bergeredefrance.com/advices](http://bergeredefrance.com/advices)).

A 10 cm (4 in) square of Pattern St using 6.5 mm needles = 18 sts & 18.5 rows.  
16 sts cable using 6.5 mm needles = 8.5 cm width.

## • To make

### BACK :

Using 6.0 mm needles CO 91-95-101-109-115 sts & cont in 1/1 rib for 7 cm [2¾ in] (14 rows).

Change to 6.5 mm needles & foll chart n° 1 for size being made.

After the 1st row you will have 100-104-110-118-124 sts.

### Armholes :

When work measures 52-53-53-54-55 cm [20½-20¾-20¾-21¼-21¾ in] (98-100-100-102-104 rows) total cast off 4 sts at beg of next 2 rows.

Then cont on the rem 92-96-102-110-116 sts.

## Shoulders & Neck :

**Note**, when it is not possible to work a cable replace the sts with knit sts.

Cont until work measures **74-76-78-80-82** cm [**29-30-30¾-31½-32¼** in] (**138-142-146-150-154** rows) total.

**Next row (RS):** Cast off **11-11-12-13-13** sts, work **24-25-26-28-30** sts, cast off the central **22-24-26-28-30** sts for the neck & work to end.

**Next row (WS):** Cast off **11-11-12-13-13** sts, work to central cast off sts, put rem sts on a spare needle. Work will now be completed in 2 sections.

**\*Next row (neck edge):** Cast off **2** sts, work to end.

Cont to cast off at the shoulder edge on every alt row as foll: **11-11-12-13-14** sts **2-1-2-2-2** times, then **12** sts **0-1-0-0-0** times\*.

With WS facing pick up sts left on spare needle & work from \*to\* above.

## LEFT FRONT :

Using 6.0 mm needles CO **40-42-46-50-52** sts & cont in 1/1 rib for **7** cm [**2¾** in] (**14** rows) ending with k2, **but** at the end of the final row for **S - M & XXL** inc 1 st. (= **41-43-46-50-53** sts.).

Change to 6.5 mm needles & cont to foll **chart n° 2** for the size being made.

After the 1st row you will have **44-46-49-53-56** sts.

### Neck & armhole :

Cont until work measures **49-50-50-51-52** cm [**19¾-19¾-19¾-20-20½** in] (**92-94-94-96-98** rows) total.

**Next row (RS - dec):** Work until 3 sts rem, sl 1, k1, psso, k1.

Cont to dec **for the neck** as above on every foll **6th-6th-6th-4th-4th** row **4-7-8-2-4** more times, then on every foll **8th-0-0-6th-6th** row **2-0-0-7-6** times, **but at the same time**, when work measures **52-53-53-54-55** cm [**20½-20¾-20¾-21¼-21¾** in] (**98-100-100-102-104** rows) total, **for the armhole** cast off **4** sts at beg of next RS row.

### Shoulder :

When work measures **74-76-78-80-82** cm [**29-30-30¾-31½-32¼** in] (**138-142-146-150-154** rows) total cast off at the beg of every RS row as foll: **11-11-12-13-13** sts **3-2-3-3-1** times, then **0-12-0-0-14** sts **0-1-0-0-2** times.

## RIGHT FRONT :

Using 6.0 mm needles CO **40-42-46-50-52** sts & cont in 1/1 rib for **7** cm [**2¾** in] (**14** rows) starting with k2, **but** at the beg of the final row for **S - M & XXL** inc 1 st. (= **41-43-46-50-53** sts.).

Change to 6.5 mm needles & foll **chart no 3** for size being made.

After the 1st row you will have **44-46-49-53-56** sts.

### Neck & armhole :

Cont until work measures **49-50-50-51-52** cm [**19¾-19¾-19¾-20-20½** in] (**92-94-94-96-98** rows) total.

**Next row (RS - dec):** k1, k2tog, work to end.

Rep this dec at same intervals as for Left Front, **but at the same time**, when work measures **52-53-53-54-55** cm [**20½-20¾-20¾-21¼-21¾** in] (**98-100-100-102-104** rows) total, **for the armhole** cast off **4** sts at beg of next WS row.

### Shoulder :

Cast off at beg of WS rows as for Back.

## SLEEVES :

Using 6.0 mm needles CO **45-47-49-51-53** sts & cont in 1/1 rib for **16** cm [**6¼** in] (**32** rows).

Change to 6.5 mm needles & foll **chart No 4** for size being made, **but note**, when it is not possible to work a cable replace these sts with knit sts.

After the 1st row you will have **50-52-54-56-58** sts.

Cont until work measures **18** cm [**7** in] (**36** rows) total.

**Next row (RS - inc):** k1, inc 1, work to last st, inc 1, k1.

Rep this inc on every foll 4th row **16-17-15-14-13** times, then on every foll RS row **0-0-4-6-8** times.

Then cont on the **84-88-94-98-102** sts. obtained.

### Top of sleeve :

When work measures **60** cm [**23½** in] (**114** rows) total leave on a spare needle.

## LEFT FRONT BORDER & HALF COLLAR :

Using 6.0 mm needles CO **159-165-169-175-181** sts & cont in 1/1 rib starting & ending with k2, **but** from the **14th** row, leave sts unworked at the **end** of every row as foll:

**S** : 84 sts once, then another 5 sts 9 times.

**M** : 86 sts once, then another 6 sts twice, then another 5 sts 7 times.

**L** : 86 sts once, then another 6 sts 4 times, then another 5 sts 5 times.

**XL** : 88 sts once, then another 6 sts 6 times, then another 5 sts 3 times.

**XXL** : 90 sts once, then another 6 sts 8 times, then another 5 sts once.

Then work **1** row on all sts & leave on a spare needle.

## RIGHT FRONT BORDER & HALF COLLAR :

Using 6.0 mm needles CO **159-165-169-175-181** sts & cont in 1/1 rib starting & ending with k2, **but** from the **15th** row, leave sts unworked at the **end** of every row as foll:

**S** : 84 sts once, then another 5 sts 9 times.

**M** : 86 sts once, then another 6 sts twice, then another 5 sts 7 times.

**L** : 86 sts once, then another 6 sts 4 times, then another 5 sts 5 times.

**XL** : 88 sts once, then another 6 sts 6 times, then another 5 sts 3 times.

**XXL** : 90 sts once, then another 6 sts 8 times, then another 5 sts once.

Then work **1** row on all sts & leave on a spare needle.

## BELT :

Using 6.0 mm needles CO **11** sts & work in 1/1 rib for **120-128-136-144-152** cm [**47¼-50¼-53½-56¾-59¾** in] starting & ending with k2, then cast off all sts.

## FINISHING :

Join shoulder seams.

Join the edges of the longest sections of border joining the top **9** cm (**3½** in) on the RS to allow for turning down.

Using backstitch graft the border obtained along the fronts & neck edge (see Grafting a Border in our hints & tips at [bergeredefrance.com/advices](http://bergeredefrance.com/advices)).

Graft the top of the sleeves into the vertical section of the armholes.

Sew the sleeve seams, sewing the bottom **8** cm (**3** in) on the RS to allow for turning up.

Hold the turn up in place with a few sts using sewing needle & thread.

Sew the side seams

On the right front, make **5** buttonholes without cutting thread, **3** cm (**1** in) from the edge (see our hints & tips at [bergeredefrance.com/advices](http://bergeredefrance.com/advices)), the 1st **3** cm (**1** in) from the bottom, the 2nd at beg of neck & the others at regular spacings.

Sew on buttons.

### Loops (2) :

Make a chain of **15** sts & fasten off.

At each side of the jacket, fix one edge of the loop **33-33-33-35-35** cm (**13-13-13-13¾-13¾** in) from the base, then the other edge **5** cm (**2** in) higher (= **red** line on the diagram).

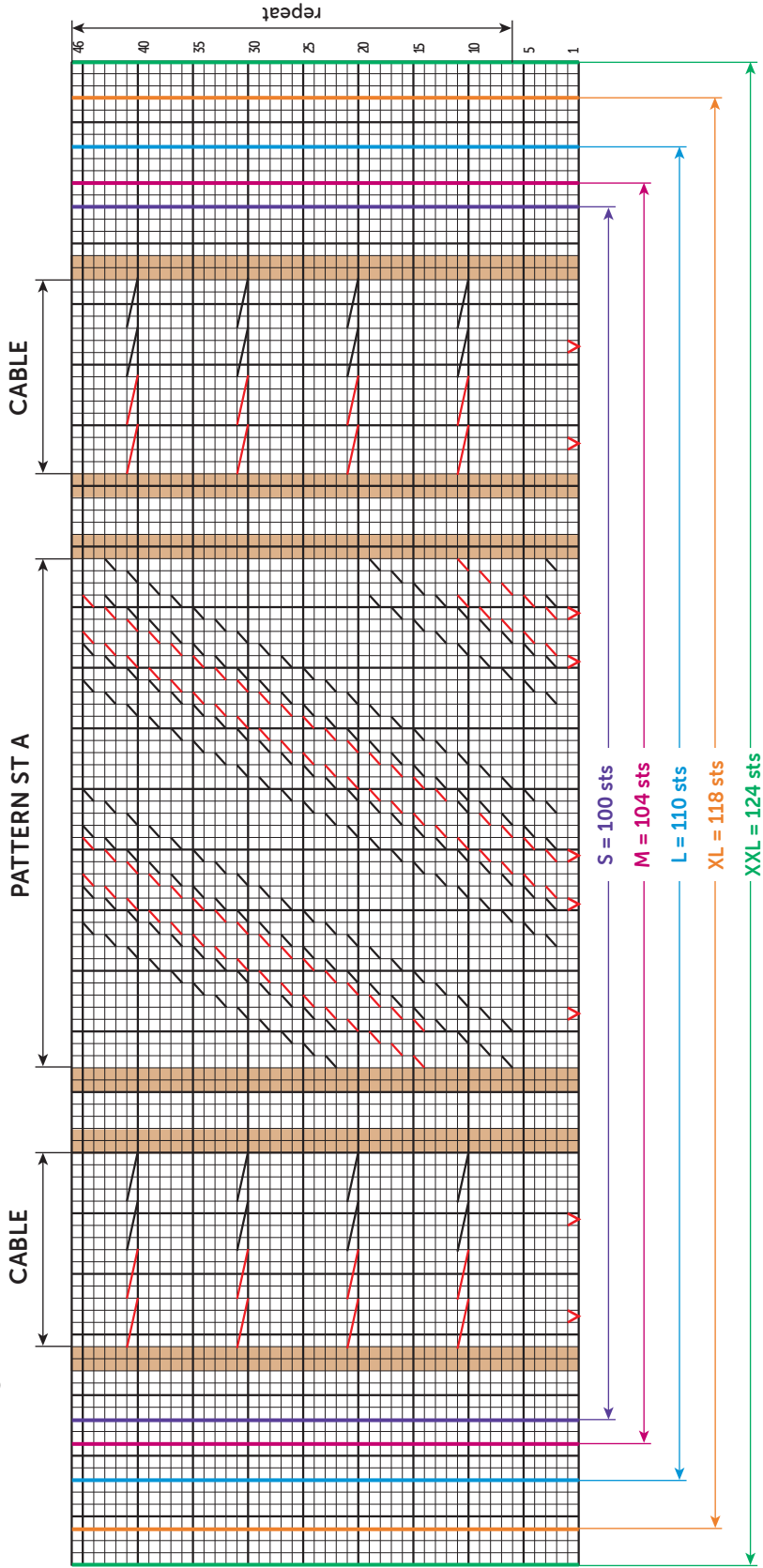
### Belt :

Slip one end of the belt into the inside of the loop, then fold over **3** cm (**1** in) and sew the seam.

Slide the belt through the loops.

Secure & weave in all ends.

CHART No 1 Beg of Back



	= K on RS, P on WS
	= P on RS, K on WS
	= inc
	= 3CR1K
	= 8CL

CHART No 2  
Beg of Left Front

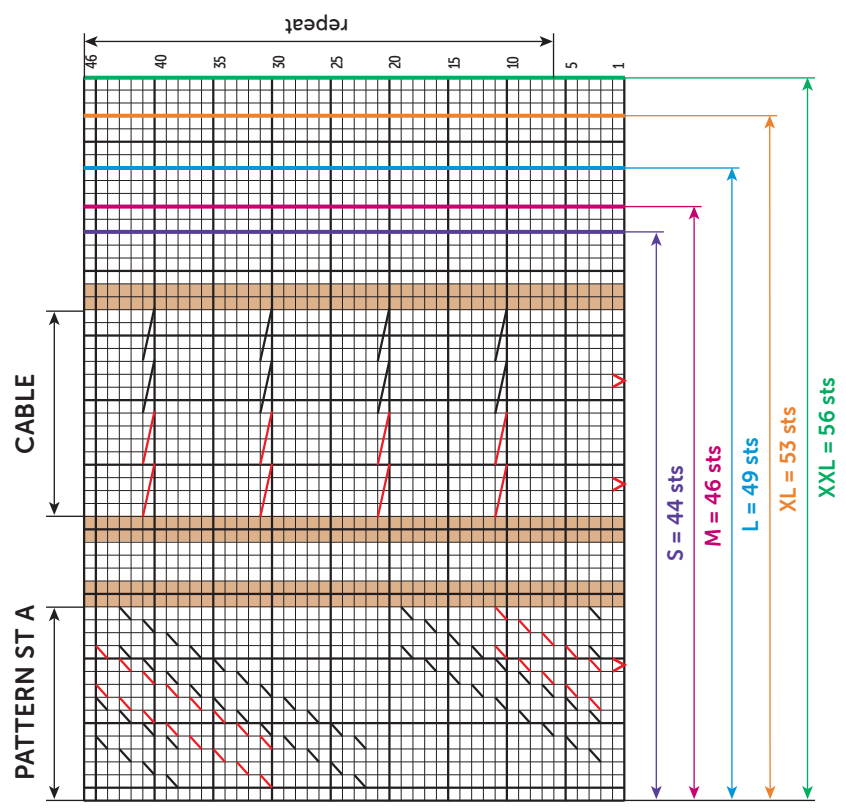
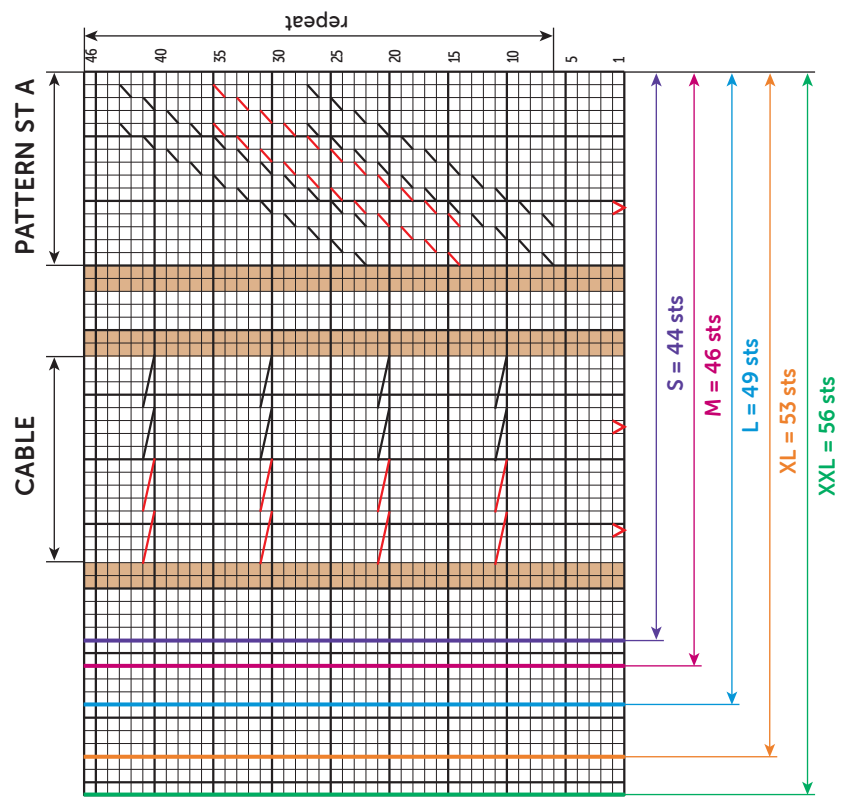


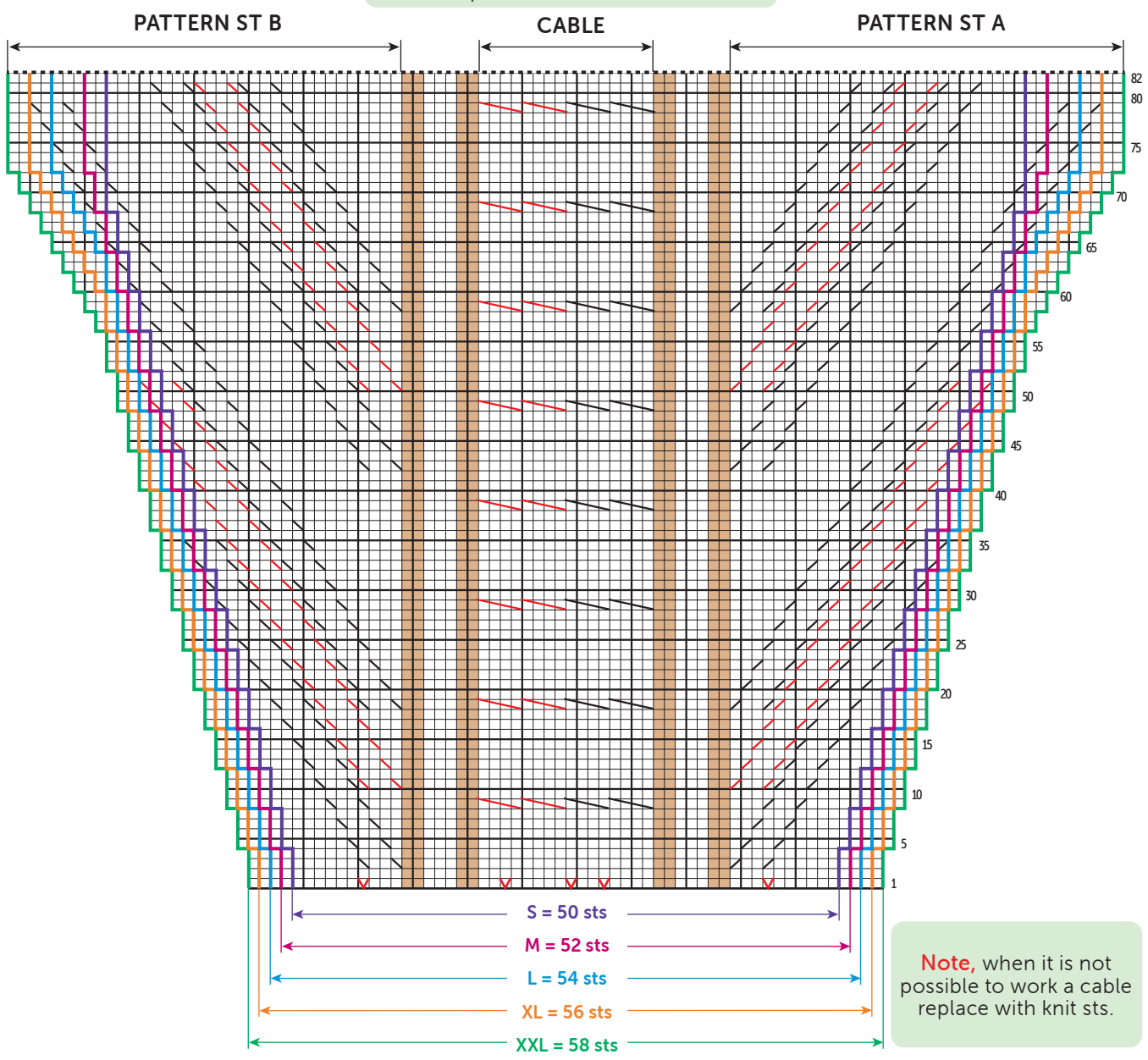
CHART No 3  
Beg of Right Front



□	= K on RS, P on WS
■	= P on RS, K on WS
⊠	= inc
▨	= 3CR1K
▩	= 8CL

CHART No 4 - Sleeve

Note, the inc of 1 st at the edge are not represented on the chart



Note, when it is not possible to work a cable replace with knit sts.

□	= K on RS, P on WS
■	= P on RS, K on WS
⊠	= inc
▨ - ▩	= 3CR1K
▧ - ▦	= 8CL

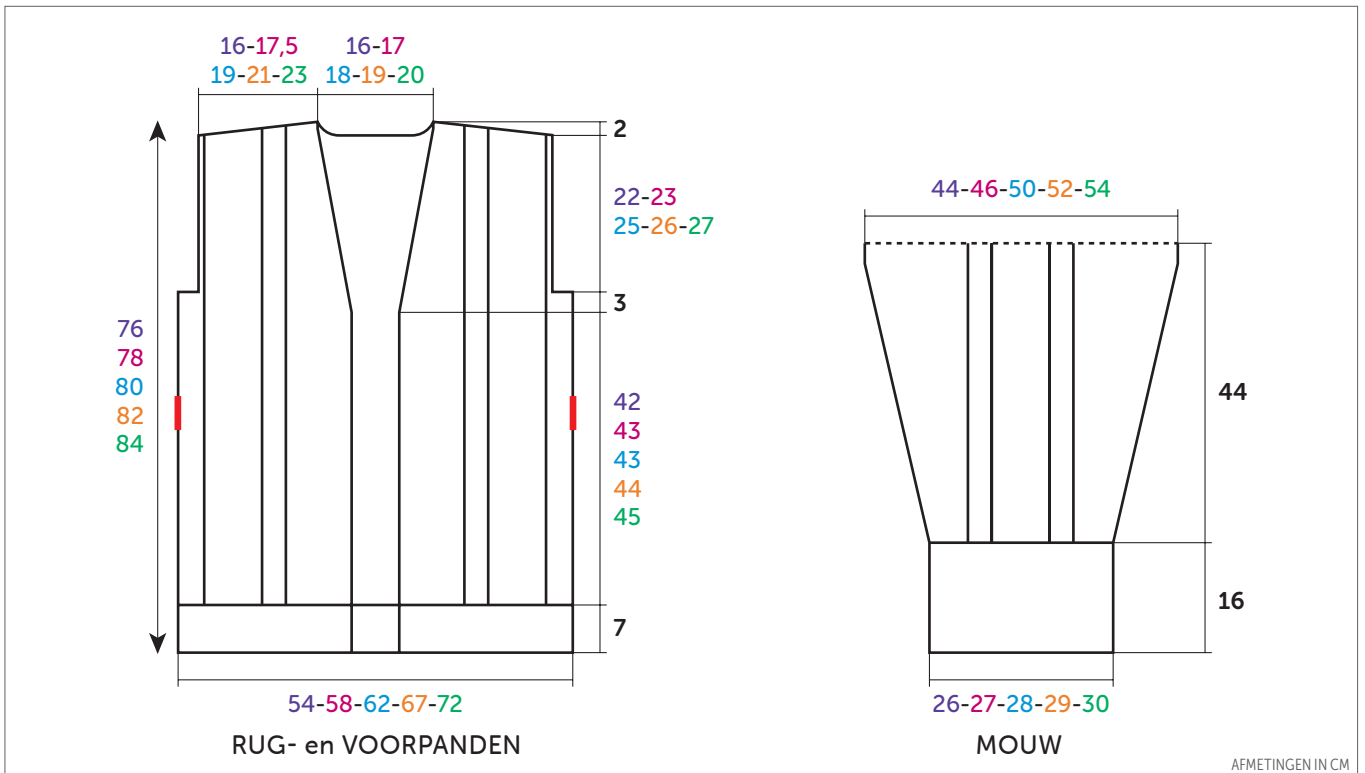
# Kabelvest met sjaalkraag



## BARISIENNE 7

Sable blanc 10291

MATEN				
S	M	L	XL	XXL
BOLLEN				
19	20	22	25	27



NEDERLANDS

BREINAALDEN

nr. 6 en 6,5

1 kabelnld.

HAAKNAALD

nr. 3

FOURNITUREN

5 grote, bruine bolknopen in biohars Ø 31 mm

art. 50440 (pakje van 6)

1 ronde ceintuur gesp art. 50524

## • Toelichting

Rechts kruisen = rkr.

Links kruisen = lkr.

8 st. lkr. : 4 st. op de kabelnld. voor het werk zetten, de volgende 4 st. recht

breien, dan de 4 st. van de kabelnld. recht breien.

**3 st. rkr. over 1 st. recht** : 1 st. op de kabelnld. achter het werk zetten, de volgende 3 st. recht breien, dan de st. van de kabelnld. recht breien.

## • Gebruikte steken

**BOORDSTEEL 1/1**, nld. nr. 6.

**RECHTE TRICOTSTEEL en AVERECHTE TRICOTSTEEL**, nld. nr. 6,5.

**KABEL**, nld. nr. 6,5. Over 16 st.

**1e nld. (goede kant van het werk) - 3e - 5e - 7e en 9e nld.** : recht.

**2e nld. en alle even nld.** : averecht.

**11e nld.** : 2 keer 8 st. lkr.

**13e nld.** : vanaf de 3e nld. herhalen.

**FANTASIESTEEL A**, nld. nr. 6,5. De teltekeningen volgen.

**FANTASIESTEEL B**, nld. nr. 6,5. De teltekening volgen.

**De basissteken van het haken** : zie tips en raad op [bergeredefrance.nl/conseils](http://bergeredefrance.nl/conseils).

## • Proeflapjes

Voor het slagen van je model is het belangrijk om de proeflapjes te breien (zie tips en raad op [bergeredefrance.nl/conseils](http://bergeredefrance.nl/conseils)).

Een vierkant van 10 cm in fantasiesteek = 18 st. en 18,5 nld.

16 st. kabel = 8,5 cm breed.

## • Uitvoering

**RUGPAND** :

91-95-101-109-115 st. met nld. nr. 6 opzetten en 7 cm (14 nld.) boordsteek 1/1 breien.

Verder breien met nld. nr. 6, volgens de **teltekening nr. 1** van de gekozen maat.

Na de 1e nld. krijg je 100-104-110-118-124 st.

**Armsgaten :**

Op **52-53-53-54-55** cm (**98-100-100-102-104** nld.) totale hoogte aan beide kanten **4** st. afkanten.

Dan verder breien over de overige **92-96-102-110-116** st.

**Schouders en hals :**

**Let op**, als het niet meer mogelijk is om de st. te kruisen, ze dan vervangen door st. recht.

Op **74-76-78-80-82** cm (**138-142-146-150-154** nld.) totale hoogte **voor de schouders** aan beide kanten elke 2e nld. afkanten voor :

**S** : 3 x 11 st.,

**M** : 2 x 11 st., 1 x 12 st.,

**L** : 3 x 12 st.,

**XL** : 3 x 13 st.,

**XXL** : 1 x 13 st., 2 x 14 st.,

**tegelijk** met de 1e schoudermindering **voor de hals** de middelste **22-24-26-28-30** st. afkanten, elke kant apart verder breien en aan de halskant 1 x 2 st. afkanten.

**LINKERVOORPAND :**

**40-42-46-50-52** st. met nld. nr. 6 opzetten, **7** cm (**14** nld.) boordsteek 1/1 breien en hierbij eindigen met 2 st. recht, **maar** aan het eind van de laatste nld. **voor S - M en XXL** 1 st. meerderen (= **41-43-46-50-53** st.).

Verder breien met nld. nr. 6,5 volgens de **teltekening nr. 2** van de gekozen maat.

Na de 1e nld. krijg je **44-46-49-53-56** st.

**Hals en armsgat :**

Op **49-50-50-51-52** cm (**92-94-94-96-98** nld.) totale hoogte **voor de hals links** op 1 st. uit de kant minderen (= de nld. breien en als er nog 3 st. op de linkernld. over zijn, dan 1 overhaling en 1 st. recht breien) voor :

**S** : 5 x 1 st. elke 6e nld., 2 x 1 st. elke 8e nld.,

**M** : 8 x 1 st. elke 6e nld.,

**L** : 9 x 1 st. elke 6e nld.,

**XL** : 3 x 1 st. elke 4e nld., 7 x 1 st. elke 6e nld.,

**XXL** : 5 x 1 st. elke 4e nld., 6 x 1 st. elke 6e nld.,

**maar ondertussen**, op **52-53-53-54-55** cm (**98-100-100-102-104** nld.) totale hoogte **voor het armsgat rechts** **4** st. afkanten.

**Schouder :**

Rechts afkanten als voor het rugpand.

**RECHTERVOORPAND :**

**40-42-46-50-52** st. met nld. nr. 6 opzetten, **7** cm (**14** nld.) boordsteek 1/1 breien en hierbij beginnen met 2 st. recht, **maar** aan het eind van de laatste nld. **voor S - M en XXL** 1 st. meerderen (= **41-43-46-50-53** st.).

Verder breien met nld. nr. 6,5 volgens de **teltekening nr. 3** van de gekozen maat.

Na de 1e nld. krijg je **44-46-49-53-56** st.

**Hals en armsgat :**

Op **49-50-50-51-52** cm (**92-94-94-96-98** nld.) totale hoogte **voor de hals rechts** minderen als voor het linkervoorpand (= 1 st. recht, 2 st. samen recht breien, de nld. uitbreien), **maar ondertussen**, op **52-53-53-54-55** cm (**98-100-100-102-104** nld.) totale hoogte **voor het armsgat links** **4** st. afkanten.

**Schouder :**

Links afkanten als voor het rugpand.

**MOUWEN :**

**45-47-49-51-53** st. met nld. nr. 6 opzetten en **16** cm (**32** nld.) boordsteek 1/1 breien.

Verder breien met nld. nr. 6,5 volgens de **teltekening nr. 4** van de gekozen maat, **maar opgelet**, als het niet meer mogelijk is om de st. te kruisen, ze dan vervangen door st. recht.

Na de 1e nld. krijg je **50-52-54-56-58** st.

Op **18** cm (**36** nld.) totale hoogte aan beide kanten op 1 st. uit de kant meerderen voor :

**S** : 17 x 1 st. elke 4e nld.

**M** : 18 x 1 st. elke 4e nld.

**L** : 16 x 1 st. elke 4e nld., 4 x 1 st. elke 2e nld.

**XL** : 15 x 1 st. elke 4e nld., 6 x 1 st. elke 2e nld.

**XXL** : 14 x 1 st. elke 4e nld., 8 x 1 st. elke 2e nld.

Dan verder breien over de verkregen **84-88-94-98-102** st.

**Bovenkant mouw :**

Op **60** cm (**114** nld.) totale hoogte de st. laten wachten.

**BIES LINKERVOORPAND EN HALVE KRAAG :**

**159-165-169-175-181** st. met nld. nr. 6 opzetten, boordsteek 1/1 breien en hierbij beginnen en eindigen met 2 st. recht, **maar** vanaf de **14e** nld. links elke 2e nld. laten wachten voor :

**S** : 1 x 84 st., 9 x 5 st.

**M** : 1 x 86 st., 2 x 6 st., 7 x 5 st.

**L** : 1 x 86 st., 4 x 6 st., 5 x 5 st.

**XL** : 1 x 88 st., 6 x 6 st., 3 x 5 st.

**XXL** : 1 x 90 st., 8 x 6 st., 1 x 5 st.

Dan **1** nld. breien over alle st. en dan de st. laten wachten.

**BIES RECHTERVOORPAND EN HALVE KRAAG :**

**159-165-169-175-181** st. met nld. nr. 6 opzetten, boordsteek 1/1 breien en hierbij beginnen en eindigen met 2 st. recht, **maar** vanaf de **15e** nld. links elke 2e nld. laten wachten voor :

**S** : 1 x 84 st., 9 x 5 st.

**M** : 1 x 86 st., 2 x 6 st., 7 x 5 st.

**L** : 1 x 86 st., 4 x 6 st., 5 x 5 st.

**XL** : 1 x 88 st., 6 x 6 st., 3 x 5 st.

**XXL** : 1 x 90 st., 8 x 6 st., 1 x 5 st.

Dan de st. laten wachten.

**CEINTUUR :**

**11** st. met nld. nr. 6 opzetten, **120-128-136-144-152** cm boordsteek 1/1 breien en hierbij beginnen en eindigen met 2 st. recht. Dan alle st. afkanten.

**AFWERKING :**

De schouderaden aan elkaar naaien.

De hoogste zijkanten van de biezen aan elkaar naaien en hierbij rekening houden met een omslag van **9** cm. Dan de zo verkregen bies met de stiksteek langs de voorpanden en de hals van het rugpand naaien.

De bovenkant van de mouwen met de stiksteek langs het verticale deel van de armsgaten naaien.

De mouwnaden aan elkaar naaien en hierbij rekening houden met een omslag van **8** cm.

Elke kraagrevs met een klein steekje vastnaaien.

De zijnaden van het vest aan elkaar naaien.

In het rechtervoorpand op **3** cm uit de kant **5** knoopsgaten vormen zonder de draden door te knippen (zie tips en raad op [bergeredefrance.nl/conseils/](http://bergeredefrance.nl/conseils/)), het 1e op **3** cm van de onderkant, het 2e aan het begin van de hals, de andere regelmatig verdeeld.

De knopen aannaaien.

**Lusjes (2) :**

Een ketting van **15** lossen haken en afhechten.

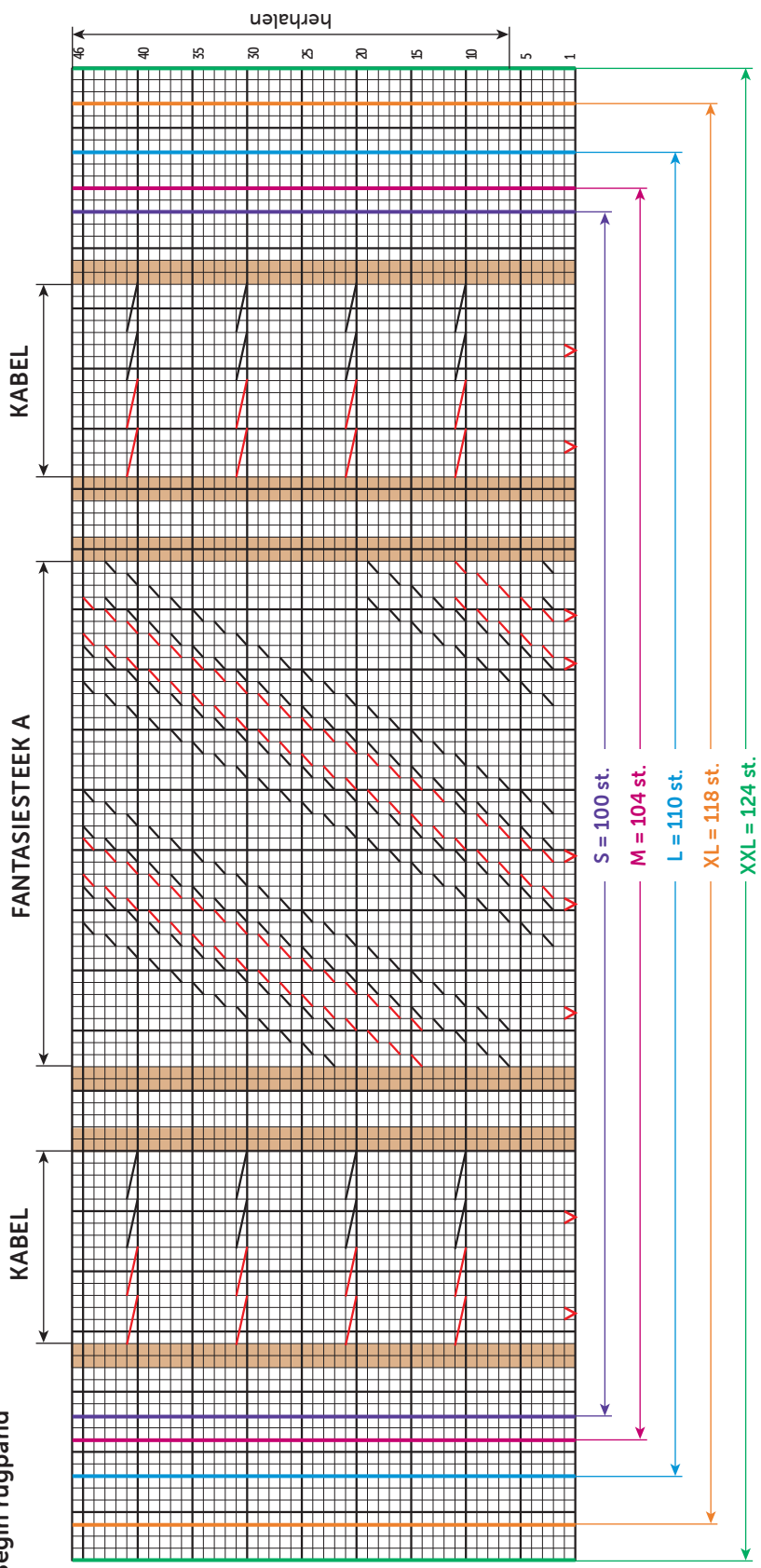
Een uiteinde van een lusje aan elke kant van het vest vastnaaien op **33-33-33-35-35** cm van de onderkant, dan het andere uiteinde **5** cm hoger vastnaaien (= **rode** lijnen op de tekening).

**Ceintuur :**

Een uiteinde van de ceintuur door de gesp halen, over **3** cm omvouwen en vastnaaien.

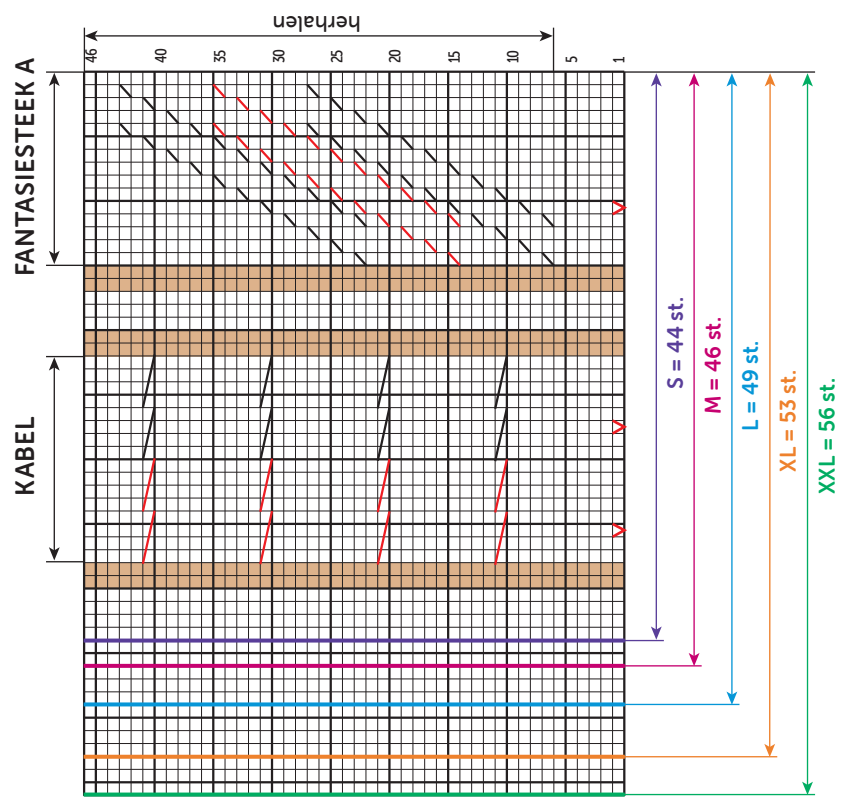
De ceintuur door de lusjes halen.

TELTEKENING nr. 1  
Begin rugpand

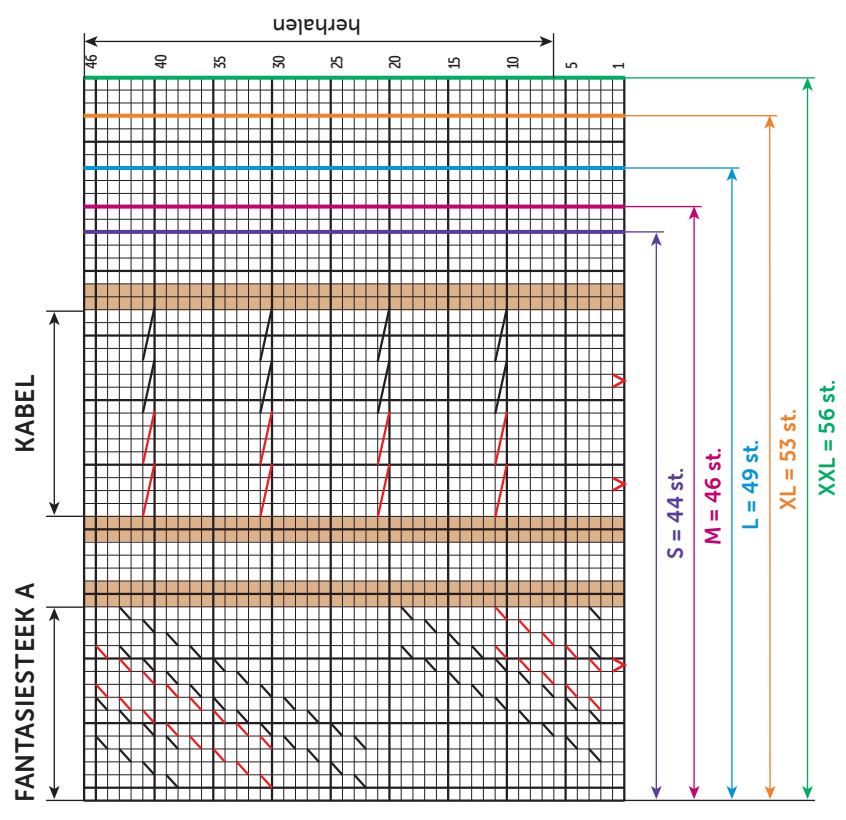


- = 1 st. rechte tricotsteek
- = 1 st. averchte tricotsteek
- ⊗ = 1 meerdering
- ⊗ - ⊗ = 3 st. rkr. over 1 st. recht
- ⊗ - ⊗ - ⊗ = 8 st. lkr.

TELTEKENING nr. 3  
Begin rechtersvoorpand



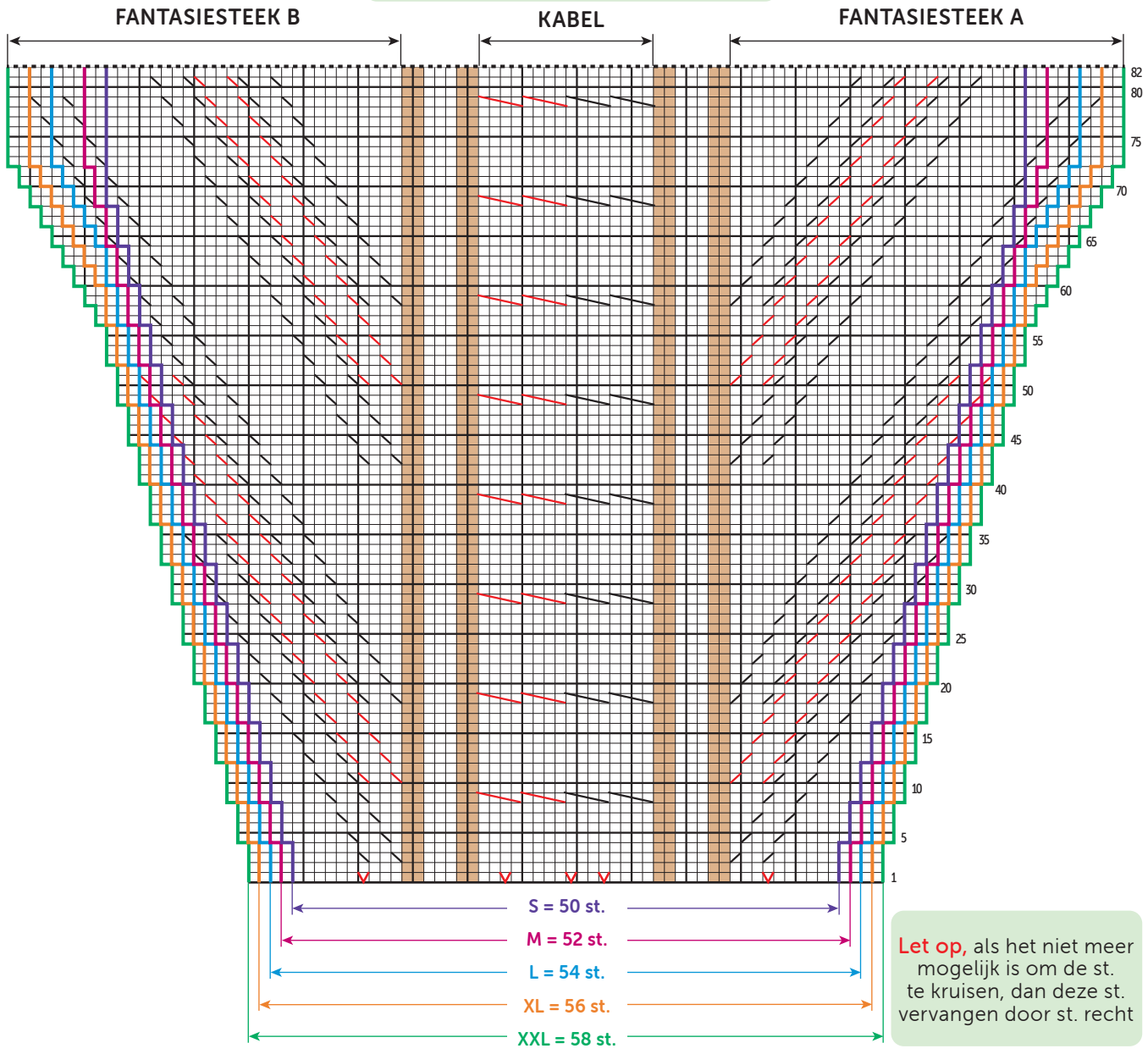
TELTEKENING nr. 2  
Begin linkervoorpand



- = 1 st. rechte tricotsteek
- = 1 st. averechte tricotsteek
- ▤ = 1 meerdering
- ▥ - ▧ = 3 st. rkr. over 1 st. recht
- ▨ - ▩ = 8 st. |kr.

TELTEKENING nr. 4 Mouw

Let op, de minderingen op 1 st. uit de kant staan niet op de teltekening



- = 1 st. rechte tricotsteek
- = 1 st. averechte tricotsteek
- ∇ = 1 meerdering
- ▨ - ▩ = 3 st. rkr. over 1 st. recht
- ▧ - ▦ = 8 st. lkr.