

Pull fin à torsades

Thin cabled sweater — Fijne kabeltrui

BERGERE

DE FRANCE

Une laine de qualité fabriquée en France

ENSEMBLE, FAVORISONS LA FABRICATION FRANÇAISE

Bergère de France est une filature familiale, installée à Bar-le-Duc, au cœur de la Lorraine depuis 1946. De la création des fils à l'expédition des pelotes, de la recherche de style à la réalisation des livres et magazines, toutes ces étapes sont réalisées en France dans nos ateliers. En choisissant la laine Bergère de France, vous favorisez une production locale et encouragez le savoir-faire français.



Une fabrication et une qualité maîtrisée

En tant que fabricant, nous apportons un grand soin à la qualité de nos fils. Nous maîtrisons et contrôlons ainsi directement toutes les étapes de la production.

Nous assurons dans notre usine les grandes étapes de fabrication du fil à tricoter : la teinture, la préparation, la filature, l'assemblage, le retordage, la finition et la mise en pelote des fils.

Une filature éthique

Nous avons à cœur de sélectionner des matières premières respectueuses de l'environnement et du bien-être animal. Nos laines proviennent d'élevages d'Uruguay et de Nouvelle-Zélande reconnus pour la qualité de leurs fibres. Nous utilisons du coton d'Égypte issu d'une agriculture biologique. Les matières synthétiques proviennent d'une entreprise Européenne que nous avons sélectionné pour son niveau de qualité.

- La Laine Française -

FABRICANT FRANÇAIS DE LAINE
DEPUIS 1946

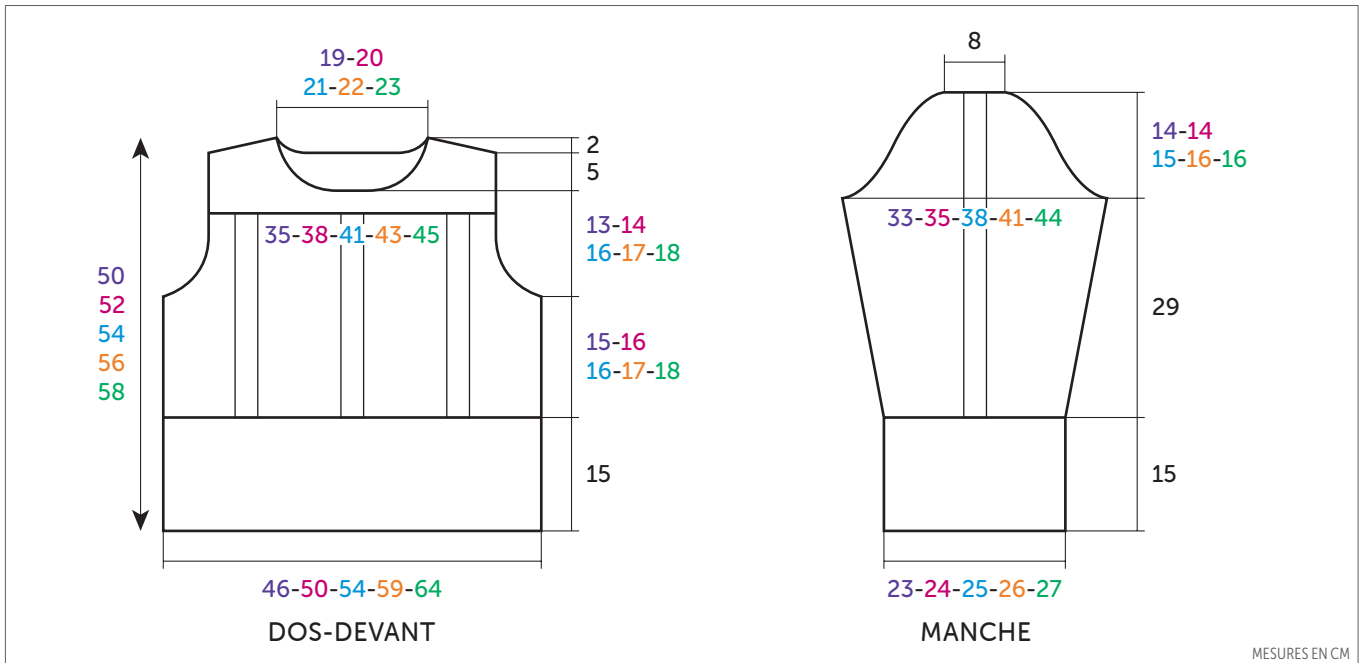
Pull fin à torsades



MÉRINOS 2,5

Poudré bébé 10191

TAILLES				
S	M	L	XL	XXL
PELOTES				
6	7	7	8	8



FRANÇAIS

AIGUILLES
n° 2,5 et 3
1 aig. à torsades

• Légende

Croisée à gauche = CàG

6 m. CàG : Glisser 3 m. sur l'aig. à torsades devant le travail, tricoter les 3 m. suivantes à l'endroit, puis les 3 m. de l'aig. à torsades à l'endroit.

2 m. dans 1 m. : Tricoter 1 m. endroit, sans lâcher la m. de l'aig. gauche, tricoter la m. encore 1 fois à l'endroit torse, laisser tomber la m. de l'aig. gauche.

1 m. glissée : Fil sur l'envers du travail, glisser 1 m. en la prenant comme pour la tricoter envers.

• Points employés

CÔTES 3/3, aig. n° 2,5. Sur un nombre de m. divisible par 6 + 3.

1er rg (endroit du travail) : 3 m. endroit, 3 m. envers, 3 m. endroit, 3 m. envers, 3 m. endroit et ainsi de suite...

2ème rg : 3 m. envers, 3 m. endroit, 3 m. envers, 3 m. endroit, 3 m. envers et ainsi de suite...

Répéter ces 2 rgs.

JERSEY ENDROIT, aig. n° 3.

TORSADE, aig. n° 3. Sur 13 m.

1er rg (endroit du travail) : 2 m. envers, 9 m. endroit, 2 m. envers.

2ème rg et tous les rgs pairs : 2 m. endroit, 9 m. envers, 2 m. endroit.

3ème rg : 2 m. envers, 6 m. CàG, 3 m. endroit, 2 m. envers.

5ème rg : 2 m. envers, 3 m. endroit, 6 m. CàG, 2 m. envers.

7ème rg : Reprendre au 1er rg.

POINT FANTAISIE A, aig. n° 3.

1er rg (endroit du travail) et 3ème rg : Tricoter 2 m. dans chaque m.

2ème et 4ème rgs : Tricoter toutes les m. ensemble endroit 2 par 2.

POINT FANTAISIE B, aig. n° 3. Sur un nombre de m. impair.

1er rg (endroit du travail) et 2ème rg : 2 m. endroit, 1 m. glissée, * 1 m. endroit, 1 m. glissée *, répéter de * à *, terminer par 2 m. endroit.

3ème rg : Endroit.

4ème rg : Envers.

5ème et 6ème rgs : 3 m. endroit, 1 m. glissée, * 1 m. endroit, 1 m. glissée *, répéter de * à *, terminer par 3 m. endroit.

7ème rg : Endroit.

8ème rg : Envers.

9ème rg : Reprendre au 1er rg.

• Echantillons

Pour réussir votre modèle, il est important de tricoter les échantillons (consulter nos astuces et conseils sur bergeredefrance.fr/conseils).

Un carré de 10 cm jersey endroit = 28 m. et 36 rgs.

Un carré de 10 cm point fantaisie B = 30 m. et 49 rgs.

• Réalisation

78

DOS :

Monter **145-157-169-183-195** m. aig. n° 2,5. Tricoter **15 cm (60 rgs)** côtes 3/3 en commençant et terminant :

S - M et L : par 2 m. envers, puis l'explication.

XL et XXL : par 3 m. envers, puis l'explication.

Continuer aig. n° 3 en tricotant :

24-30-36-37-43 m. jersey endroit,

13 m. torsade,

29-29-29-35-35 m. jersey endroit,

13 m. torsade,

29-29-29-35-35 m. jersey endroit,

13 m. torsade,

24-30-36-37-43 m. jersey endroit.

Emmanchures :

A **30-31-31-32-33** cm (**114-118-118-122-126** rgs) de hauteur totale, de chaque côté rabattre tous les 2 rgs (les diminutions d'1 m. se font à 3 m. du bord) :

S : 1 x 3 m., 3 x 2 m., 6 x 1 m.

M : 2 x 3 m., 2 x 2 m., 7 x 1 m.

L : 1 x 4 m., 1 x 3 m., 3 x 2 m., 6 x 1 m.

XL : 1 x 4 m., 2 x 3 m., 3 x 2 m., 7 x 1 m.

XXL : 1 x 4 m., 2 x 3 m., 4 x 2 m., 8 x 1 m.

Pour diminuer 1 m. à 3 m. du bord : Tricoter 3 m. endroit, 2 m. ensemble endroit, continuer le rg et lorsqu'il reste 5 m. sur l'aig. gauche, tricoter 1 surjet simple, 3 m. endroit.

Puis, continuer sur les **115-123-131-137-143** m. restantes.

Changement de point :

A **40-42-44-46-48** cm (**150-158-164-172-180** rgs) de hauteur totale, continuer en tricotant :

2 rgs jersey endroit, **mais** au 1er rg :

S : au début et à la fin du rg diminuer 1 m. et **en même temps** au dessus de chaque torsade répartir 2 diminutions (= 107 m.).

M - L - XL et XXL : au dessus de chaque torsade répartir 2 diminutions (= **117-125-131-137** m.).

4 rgs **point fantaisie A**.

4 rgs jersey endroit.

Continuer **point fantaisie B**.

Épaules et encolure :

A **48-50-52-54-56** cm (**192-200-206-214-222** rgs) de hauteur totale, **pour les épaules** de chaque côté rabattre tous les 2 rgs :

S : 4 x 4 m., 2 x 5 m.,

M : 1 x 4 m., 5 x 5 m.,

L : 4 x 5 m., 2 x 6 m.,

XL : 3 x 5 m., 3 x 6 m.,

XXL : 1 x 5 m., 5 x 6 m.,

en même temps que la 1ère diminution d'épaule, **pour l'encolure** rabattre les **39-43-45-49-51** m. centrales, continuer chaque côté séparément en rabattant côté encolure tous les 2 rgs 1 x 3 m., 2 x 2 m., 1 x 1 m.

DEVANT :

Tricoter comme au dos jusqu'aux emmanchures.

Emmanchures :

Rabattre comme au dos, puis continuer sur les **115-123-131-137-143** m. restantes.

Changement de point :

A **40-42-44-46-48** cm (**150-158-164-172-180** rgs) de hauteur totale, continuer en tricotant :

2 rgs jersey endroit, **mais** au 1er rg diminuer comme au dos (= **107-117-125-131-137** m.).

4 rgs **point fantaisie A**.

4 rgs jersey endroit.

Continuer **point fantaisie B**.

Encolure :

A **43-45-47-49-51** cm (**168-176-182-190-198** rgs) de hauteur totale, rabattre les **27-31-33-37-39** m. centrales, continuer chaque côté séparément en rabattant côté encolure tous les 2 rgs 1 x 3 m., 2 x 2 m., 7 x 1 m.

Épaules :

Rabattre comme au dos.

MANCHES :

Monter **71-73-77-79-83** m. aig. n° 2,5. Tricoter **15 cm (60 rgs)** côtes 3/3 en commençant et terminant par :

S et XXL : 4 m. endroit au lieu de 3.

M : 2 m. envers, puis l'explication.

L : 1 m. endroit au lieu de 3.

XL : 2 m. endroit au lieu de 3.

Continuer aig. n° 3 en tricotant :

29-30-32-33-35 m. jersey endroit,

13 m. torsade,

29-30-32-33-35 m. jersey endroit.

A **16,5 cm (66 rgs)** de hauteur totale, de chaque côté augmenter à 3 m. du bord :

S : 7 x 1 m. tous les 8 rgs, 7 x 1 m. tous les 6 rgs.

M : 16 x 1 m. tous les 6 rgs.

L : 13 x 1 m. tous les 6 rgs, 5 x 1 m. tous les 4 rgs.

XL : 7 x 1 m. tous les 6 rgs, 14 x 1 m. tous les 4 rgs.

XXL : 3 x 1 m. tous les 6 rgs, 20 x 1 m. tous les 4 rgs.

Puis, continuer sur les **99-105-113-121-129** m. obtenues.

Tête de manche :

A **44 cm (164 rgs)** de hauteur totale, de chaque côté rabattre tous les 2 rgs (les diminutions d'1 m. se font à 3 m. du bord) :

S : 1 x 3 m., 3 x 2 m., 17 x 1 m., 3 x 2 m., 1 x 3 m. et les 29 m. restantes.

M : 1 x 3 m., 4 x 2 m., 14 x 1 m., 5 x 2 m., 1 x 3 m. et les 29 m. restantes.

L : 1 x 3 m., 5 x 2 m., 15 x 1 m., 4 x 2 m., 2 x 3 m. et les 29 m. restantes.

XL : 2 x 3 m., 4 x 2 m., 17 x 1 m., 4 x 2 m., 1 x 3 m., 1 x 4 m. et les 29 m. restantes.

XXL : 1 x 4 m., 1 x 3 m., 5 x 2 m., 14 x 1 m., 6 x 2 m., 1 x 3 m., 1 x 4 m. et les 29 m. restantes.

COL :

Monter **158-164-170-176-182** m. aig. n° 2,5. Tricoter côtes 3/3 en commençant par 2 m. endroit au lieu de 3.

A **7 cm** de haut, laisser les m. en attente.

FINITIONS :

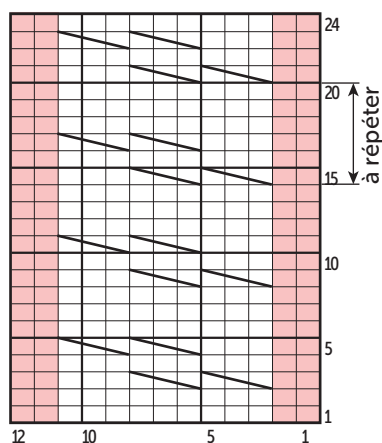
Assembler les épaules.

Poser à points arrière le col au bord de l'encolure. Puis, assembler les petits côtés.

Coudre la tête des manches au bord des emmanchures.

Faire les coutures des manches et des côtés du pull.

TORSADE



■ = 1 m. jersey envers
□ = 1 m. jersey endroit
▨ = 6 m. CàG

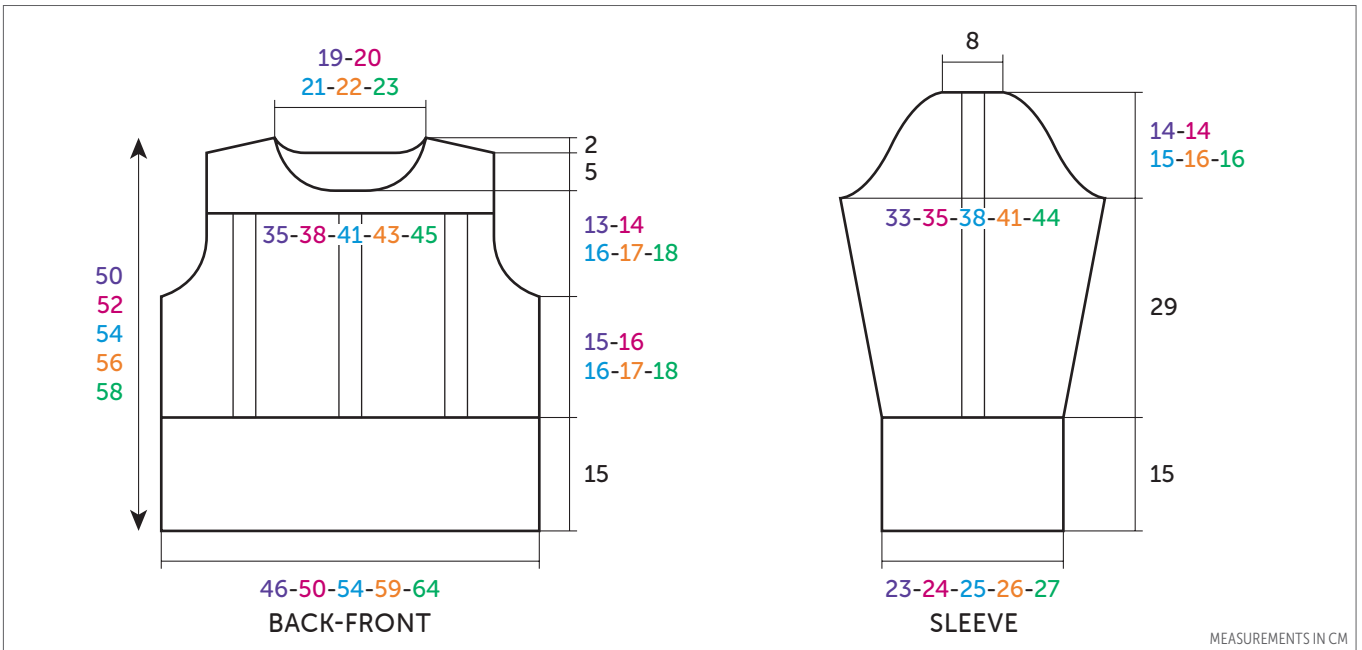
Thin cabled sweater



MÉRINOS 2,5

Poudré bébé 10191

SIZES				
S	M	L	XL	XXL
BALLS				
6	7	7	8	8



ENGLISH

KNITTING NEEDLES
2.5 mm and 3.0 mm
1 cable needle (CN)

• Abbreviations

Left cross = CL

6CL: Slip 3 sts to CN in front of work, k the next 3 sts, then k the 3 sts from CN.

2 sts in 1 st: K 1, do not drop the st from left needle, work the st once more kwise through the back loop, drop the st from left needle.

1 slipped st: With yarn on WS of work, sl 1 st pwise.

• Stitches used

3/3 RIB, using 2.5 mm needles. Worked on a number of sts divisible by 6 + 3.

Row 1 (RS): k 3, p 3 sts, k 3, p 3, k 3 and so on...

Row 2: p 3, k 3, p 3, k 3, p 3 and so on...

Rep those 2 rows.

STOCKING STITCH (ST ST), using 3.0 mm needles.

CABLE, using 3.0 mm needles. Worked over 13 sts.

Row 1 (RS): p 2, k 9, p 2.

Row 2 and all even rows: k 2, p 9, k 2.

Row 3: p 2, 6CL, k 3, p 2.

Row 5: p 2, k 3, 6CL, p 2.

After row 6, rep from row 1.

PATTERN STITCH A (PATT ST A), using 3.0 mm needles.

Row 1 (RS) and 3: Work 2 sts in each st.

Row 2 and 4: K all sts tog 2 by 2.

PATTERN STITCH B (PATT ST B), using 3.0 mm needles. Worked on an uneven number of sts.

Row 1 (RS) and 2: k 2, 1 slipped st, * k 1, 1 slipped st *, rep from * to *, end with k 2.

Row 3: k.

Row 4: p.

Row 5 and 6: k 3, 1 slipped st, * k 1, 1 slipped st *, rep from * to *, end with k 3.

Row 7: k.

Row 8: p

After row 8, rep from row 1.

• Tension/Gauge

To achieve a good result, it is essential to make tension squares (see our tips and tricks on bergeredefrance.com/advice). 28 sts and 36 rows in St st = 10 cm (4 in) square.

30 sts and 49 rows in Patt st B = 10 cm (4 in) square.

• To make

BACK:

Using 2.5 mm needles, cast on 145-157-169-183-195 sts. Work 15 cm (6 in) [60 rows] in 3/3 rib starting and ending:

S, M and L: with p 2, then instructions.
XL and XXL: with p 3, then instructions. Change to 3.0 mm needles and cont as foll:

24-30-36-37-43 sts in St st,

13 Cable sts,

29-29-29-35-35 sts in St st,

13 Cable sts,

29-29-29-35-35 sts in St st,

13 Cable sts,
24-30-36-37-43 sts in St st.

Cont as set until work measures **30-31-31-32-33** cm (**11¾-12¼-12¼-12½-13** in) [**114-118-118-122-126** rows] total.

Armholes:

At each end cast off every 2nd row (1 st dec are made 3 sts in from edge):

S: 3 sts once, 2 sts 3 times, 1 st 6 times

M: 3 sts twice, 2 sts twice, 1 st 7 times

L: 4 sts once, 3 sts once, 2 sts 3 times, 1 st 6 times

XL: 4 sts once, 3 sts twice, 2 sts 3 times, 1 st 7 times

XXL: 4 sts once, 3 sts twice, 2 sts 4 times, 1 st 8 times.

To decrease 1 st, 3 sts in from edge:
K 3, k2 tog, cont row until 5 sts rem on left needle, sl 1, k1, pss0, k 3.

Then cont on the rem **115-123-131-137-143** sts until work measures **40-42-44-46-48** cm (**15¾-16½-17¼-18-19** in) [**150-158-164-172-180** rows] total.

Change of knitting stitch:

Cont as foll:

2 rows in St st, **but** on 1st row:

S: at the beg and end of row, dec 1 st and **at the same time** above each cable dec 2 sts evenly spaced (= **107** sts).

M, L, XL and XXL: above each cable dec 2 sts evenly spaced (= **117-125-131-137** sts).

4 rows in **patt st A**.

4 rows in St st.

Cont in **patt st B** until work measures **48-50-52-54-56** cm (**19-19¾-20½-21¼-22** in) [**192-200-206-214-222** rows] total.

Shoulders and neck:

For shoulders cast off at the beg of every row as foll:

S: 4 sts 8 times, 5 sts 4 times,

M: 4 sts twice, 5 sts 10 times,

L: 5 sts 8 times, 6 sts 4 times,

XL: 5 sts 6 times, 6 sts 6 times,

XXL: 5 sts twice, 6 sts 10 times,

at the same time when working 1st shoulder dec, **for neck** cast off the **39-43-45-49-51** center sts, cont each side separately and cast off on neck side every 2nd row 3 sts once, 2 sts twice, 1 st once.

FRONT:

Work as for back up to armholes.

Armholes:

Cast off as for back, then cont on the rem **115-123-131-137-143** sts until work measures **40-42-44-46-48** cm (**15¾-16½-17¼-18-19** in) [**150-158-164-172-180** rows] total.

Change of knitting stitch:

Cont as foll:

2 rows in St st, **but** on 1st row dec as for back (= **107-117-125-131-137** sts).

4 rows in **patt st A**.

4 rows in St st.

Cont in **patt st B** until work measures **43-45-47-49-51** cm (**17-17¾-18½-19¼-20** in) [**168-176-182-190-198** rows] total.

Neck:

Cast off the **27-31-33-37-39** center sts, cont each side separately and cast off on neck side every 2nd row 3 sts once, 2 sts twice, 1 st 7 times.

Shoulders:

Cast off as for back.

SLEEVES:

Using 2.5 mm needles, cast on **71-73-77-79-83** sts. Work **15** cm (**6** in) [**60** rows] in 3/3 rib starting and ending with:

S and XXL: k 4 instead of 3.

M: p 2, then instruction.

L: k 1 instead of 3.

XL: k 2 instead of 3.

Change to 3.0 mm needles and cont as foll:

29-30-32-33-35 sts in St st,

13 Cable sts,

29-30-32-33-35 sts in St st.

Cont as set until work measures **16.5** cm (**6½** in) [**66** rows] total.

Then inc at each end, **3** sts in from edge:

S: 1 st 7 times every 8th row, 1 st 7 times every 6th row.

M: 1 st 16 times every 6th row.

L: 1 st 13 times every 6th row, 1 st 5 times every 4th row.

XL: 1 st 7 times every 6th row, 1 st 14 times every 4th row.

XXL: 1 st 3 times every 6th row, 1 st 20 times every 4th row.

Then cont on the **99-105-113-121-129** sts obtained until work measures **44** cm (**17¼** in) [**164** rows] total.

Top of sleeve:

Cast off at each end every **2nd** row (1 st dec are made 3 sts in from edge):

S: 3 sts once, 2 sts 3 times, 1 st 17 times, 2 sts 3 times, 3 sts once and the rem 29 sts.

M: 3 sts once, 2 sts 4 times, 1 st 14 times, 2 sts 5 times, 3 sts once and the rem 29 sts.

L: 3 sts once, 2 sts 5 times, 1 st 15 times, 2 sts 4 times, 3 sts twice and the rem 29 sts.

XL: 3 sts twice, 2 sts 4 times, 1 st 17 times, 2 sts 4 times, 3 sts once, 4 sts once and the rem 29 sts.

XXL: 4 sts once, 3 sts once, 2 sts 5 times, 1 st 14 times, 2 sts 6 times, 3 sts once, 4 sts once and the rem 29 sts.

COLLAR:

Using 2.5 mm needles, cast on **158-164-170-176-182** sts. Work in 3/3 rib starting with k 2 instead of 3 until work measures **7** cm (**2¾** in) high.

Leave the sts on hold.

FINISHING:

Join shoulder seams.

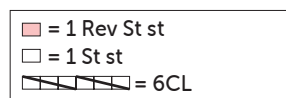
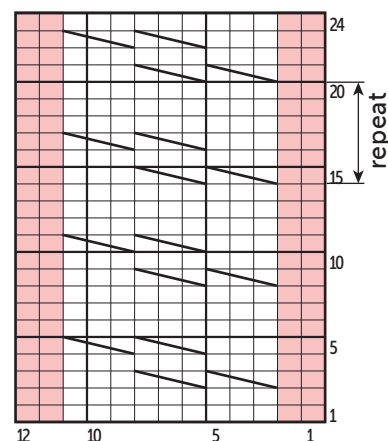
Graft (see Grafting instructions on bergeredefrance.com/advice) collar to edge of neck. Then join the shorter ends.

Sew top of sleeves to edge of armholes.

Sew sleeve seams and sides of sweater.

Secure and weave in ends.

CABLE



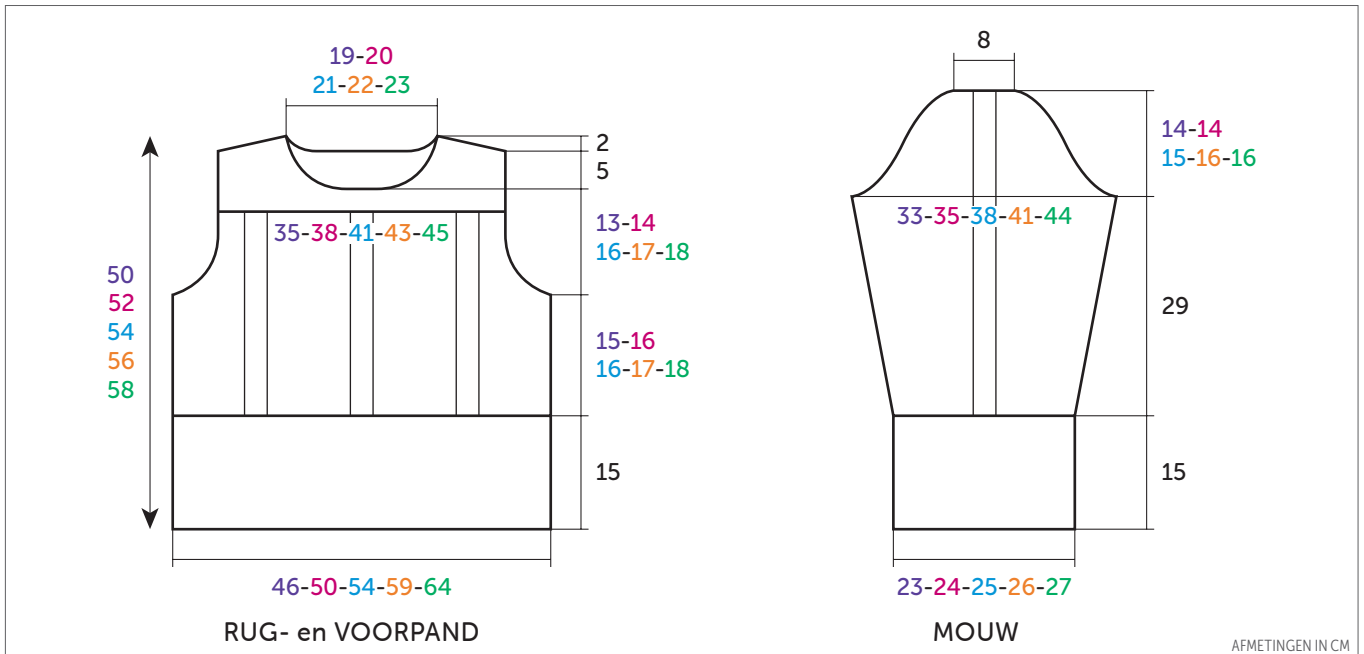
Fijne kabeltrui



MÉRINOS 2,5

Poudré bébé 10191

MATEN				
S	M	L	XL	XXL
BOLLEN				
6	7	7	8	8



BREINAALDEN
nr. 2,5 en 3
1 kabelnld.

• Toelichting

Links kruisen = lkr.

6 st. lkr. : 3 st. op de kabelnld. voor het werk zetten, de volgende 3 st. recht breien, dan de 3 st. van de kabelnld. recht breien.

2 st. in 1 st. : 1 st. recht breien, zonder de st. van de linkernld. te laten vallen, de st. nog 1 keer gedraaid recht breien, dan de st. van de linkernld. laten vallen.

1 st. afhaken : draad achter het werk, 1 st. afhaken en hierbij insteken alsof je de st. averecht gaat breien.

• Gebruikte steken

BOORDSTEEK 3/3, nld. nr. 2,5. Over een aantal st. deelbaar door 6 + 3.

1e nld. (goede kant van het werk) : 3 st. recht, 3 st. averecht, 3 st. recht, 3 st. averecht, 3 st. recht en zo verder...

2e nld. : 3 st. averecht, 3 st. recht, 3 st. averecht, 3 st. recht, 3 st. averecht en zo verder...

Deze 2 nld. herhalen.

RECHTE TRICOTSTEEK, nld. nr. 3.

KABEL, nld. nr. 3. Over 13 st.

1e nld. (goede kant van het werk) : 2 st. averecht, 9 st. recht, 2 st. averecht.

2e nld. en alle even nld. : 2 st. recht, 9 st. averecht, 2 st. recht.

3e nld. : 2 st. averecht, 6 st. lkr., 3 st. recht, 2 st. averecht.

5e nld. : 2 st. averecht, 3 st. recht, 6 st. lkr., 2 st. averecht.

7e nld. : vanaf de 1e nld. herhalen.

FANTASIESTEEK A, nld. nr. 3.

1e nld. (goede kant van het werk) en 3e nld. : 2 st. in elke st. breien.

2e en 4e nld. : alle st. 2 bij 2 samen recht breien.

FANTASIESTEEK B, nld. nr. 3. Over een oneven aantal st.

1e nld. (goede kant van het werk) en 2e nld. : 2 st. recht, 1 st. afhaken, * 1 st. recht, 1 st. afhaken *, herhalen van * tot *, eindigen met 2 st. recht.

3e nld. : recht.

4e nld. : averecht.

5e en 6e nld. : 3 st. recht, 1 st. afhaken, * 1 st. recht, 1 st. afhaken *, herhalen van * tot *, eindigen met 3 st. recht.

7e nld. : recht.

8e nld. : averecht.

9e nld. : vanaf de 1e nld. herhalen.

• Proeflapjes

Voor het slagen van je model is het belangrijk om de proeflapjes te breien (zie tips en raad op bergeredefrance.nl/conseils).

Een vierkant van 10 cm in rechte tricotsteek = 28 st. en 36 nld

Een vierkant van 10 cm in **fantasiesteek B** = 30 st. en 49 nld.

• Uitvoering

78

RUGPAND :

145-157-169-183-195 st. met nld. nr. 2,5 opzetten, **15 cm (60 nld.)** boordsteek 3/3 breien en hierbij beginnen en eindigen voor :

S - M en L : met 2 st. averecht, dan volgens de beschrijving.

XL en XXL : met 3 st. averecht, dan volgens de beschrijving.

Als volgt met nld. nr. 3 verder breien :

24-30-36-37-43 st. rechte tricotsteek, **13** st. kabel,

29-29-29-35-35 st. rechte tricotsteek, **13** st. kabel,

29-29-29-35-35 st. rechte tricotsteek, **13** st. kabel,

24-30-36-37-43 st. rechte tricotsteek.

Armsgaten :

Op **30-31-31-32-33** cm (**114-118-118-122-126** nld.) totale hoogte aan beide kanten elke 2e nld. afkanten (de minderingen van 1 st. worden op 3 st. uit de kant gemaakt) voor :

S : 1 x 3 st., 3 x 2 st., 6 x 1 st.

M : 2 x 3 st., 2 x 2 st., 7 x 1 st.

L : 1 x 4 st., 1 x 3 st., 3 x 2 st., 6 x 1 st.

XL : 1 x 4 st., 2 x 3 st., 3 x 2 st., 7 x 1 st.

XXL : 1 x 4 st., 2 x 3 st., 4 x 2 st., 8 x 1 st.

Voor het minderen van 1 st. op 3 st. uit de kant : 3 st. recht, 2 st. samen recht breien, de nld. verder breien en als er nog 5 st. op de linkernld. over zijn, dan 1 overhaling en 3 st. recht breien.

Dan verder breien over de overige **115-123-131-137-143** st.

Veranderen van steek :

Op **40-42-44-46-48** cm (**150-158-164-172-180** nld.) totale hoogte als volgt verder breien :

2 nld. rechte tricotsteek, **maar** in de 1e nld. voor :

S : in het begin en aan het eind van de nld. 1 st. minderen en **tegelijk** over elke kabel **2** minderingen verdelen (= **107** st.).

M - L - XL en XXL : over elke kabel **2** minderingen verdelen (= **117-125-131-137** st.).

4 nld. **fantasiesteek A**.

4 nld. rechte tricotsteek.

Verder breien in **fantasiesteek B**.

Schouders en hals :

Op **48-50-52-54-56** cm (**192-200-206-214-222** nld.) totale hoogte **voor de schouders** aan beide kanten elke 2e nld. afkanten voor :

S : 4 x 4 st., 2 x 5 st.,

M : 1 x 4 st., 5 x 5 st.,

L : 4 x 5 st., 2 x 6 st.,

XL : 3 x 5 st., 3 x 6 st.,

XXL : 1 x 5 st., 5 x 6 st.,

tegelijk met de 1e schoudermindering **voor de hals** de middelste **39-43-45-49-51** st. afkanten, elke kant apart verder breien en aan de halskant elke 2e nld. 1 x 3 st., 2 x 2 st., 1 x 1 st. afkanten.

VOORPAND :

Breien als voor het rugpand totaal de armsgaten.

Armsgaten :

Afkanten als voor het rugpand, dan verder breien over de overige **115-123-131-137-143** st.

Veranderen van steek :

Op **40-42-44-46-48** cm (**150-158-164-172-180** nld.) totale hoogte als volgt verder breien :

2 nld. rechte tricotsteek, **maar** in de 1e nld. minderen als voor het rugpand (= **107-117-125-131-137** st.).

4 nld. **fantasiesteek A**.

4 nld. rechte tricotsteek.

Verder breien in **fantasiesteek B**.

Hals :

Op **43-45-47-49-51** cm (**168-176-182-190-198** nld.) totale hoogte de middelste **27-31-33-37-39** st. afkanten, elke kant apart verder breien en aan de halskant elke 2e nld. 1 x 3 st., 2 x 2 st., 7 x 1 st. afkanten.

Schouders :

Afkanten als voor het rugpand.

MOUWEN :

71-73-77-79-83 st. met nld. nr. 2,5 opzetten, **15 cm (60 nld.)** boordsteek 3/3 breien en hierbij beginnen en eindigen voor :

S en XXL : met 4 st. recht i.p.v. met 3.

M : met 2 st. averecht, dan volgens de beschrijving.

L : met 1 st. recht i.p.v. met 3.

XL : met 2 st. recht i.p.v. met 3.

Als volgt met nld. nr. 3 verder breien :

29-30-32-33-35 st. rechte tricotsteek, **13** st. kabel,

29-30-32-33-35 st. rechte tricotsteek.

Op **16,5 cm (66 nld.)** totale hoogte aan beide kanten op 3 st. uit de kant meerderen voor :

S : 7 x 1 st. elke 8e nld., 7 x 1 st. elke 6e nld.

M : 16 x 1 st. elke 6e nld.

L : 13 x 1 st. elke 6e nld., 5 x 1 st. elke 4e nld.

XL : 7 x 1 st. elke 6e nld., 14 x 1 st. elke 4e nld.

XXL : 3 x 1 st. elke 6e nld., 20 x 1 st. elke 4e nld.

Dan verder breien over de verkregen **99-105-113-121-129** st.

Mouwkop :

Op **44 cm (164 nld.)** totale hoogte aan beide kanten elke 2e nld. afkanten (de minderingen van 1 st. worden op 3 st. uit de kant gemaakt) voor :

S : 1 x 3 st., 3 x 2 st., 17 x 1 st., 3 x 2 st., 1 x 3 st. en de overige 29 st.

M : 1 x 3 st., 4 x 2 st., 14 x 1 st., 5 x 2 st., 1 x 3 st. en de overige 29 st.

L : 1 x 3 st., 5 x 2 st., 15 x 1 st., 4 x 2 st., 2 x 3 st. en de overige 29 st.

XL : 2 x 3 st., 4 x 2 st., 17 x 1 st., 4 x 2 st., 1 x 3 st., 1 x 4 st. en de overige 29 st.

XXL : 1 x 4 st., 1 x 3 st., 5 x 2 st., 14 x 1 st., 6 x 2 st., 1 x 3 st., 1 x 4 st. en de overige 29 st.

HALSBIES :

158-164-170-176-182 st. met nld. nr. 2,5 opzetten, boordsteek 3/3 breien en hierbij beginnen met 2 st. recht i.p.v. met 3.

Op **7 cm** hoogte de st. laten wachten.

AFWERKING :

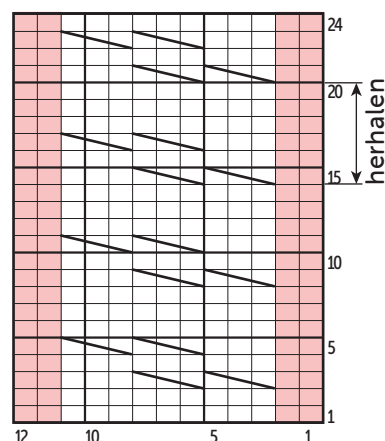
De schouders aan elkaar naaien.

De bies met de stiksteek langs de hals naaien, dan de zijkantjes aan elkaar naaien.

De mouwkoppen langs de armsgaten naaien.

De mouw- en zijnaden van de trui aan elkaar naaien.

KABEL



■ = 1 st. averechte tricotsteek
□ = 1 st. rechte tricotsteek
▬▬▬▬ = 6 st. lkr.