

Pull motifs torsades

Sweater with cabled motif — Trui met kabelmotief

BERGERE

DE FRANCE

Une laine de qualité fabriquée en France

ENSEMBLE, FAVORISONS LA FABRICATION FRANÇAISE

Bergère de France est une filature familiale, installée à Bar-le-Duc, au cœur de la Lorraine depuis 1946. De la création des fils à l'expédition des pelotes, de la recherche de style à la réalisation des livres et magazines, toutes ces étapes sont réalisées en France dans nos ateliers. En choisissant la laine Bergère de France, vous favorisez une production locale et encouragez le savoir-faire français.



Une fabrication et une qualité maîtrisée

En tant que fabricant, nous apportons un grand soin à la qualité de nos fils. Nous maîtrisons et contrôlons ainsi directement toutes les étapes de la production.

Nous assurons dans notre usine les grandes étapes de fabrication du fil à tricoter : la teinture, la préparation, la filature, l'assemblage, le retordage, la finition et la mise en pelote des fils.

Une filature éthique

Nous avons à cœur de sélectionner des matières premières respectueuses de l'environnement et du bien-être animal. Nos laines proviennent d'élevages d'Uruguay et de Nouvelle-Zélande reconnus pour la qualité de leurs fibres. Nous utilisons du coton d'Égypte issu d'une agriculture biologique. Les matières synthétiques proviennent d'une entreprise Européenne que nous avons sélectionné pour son niveau de qualité.

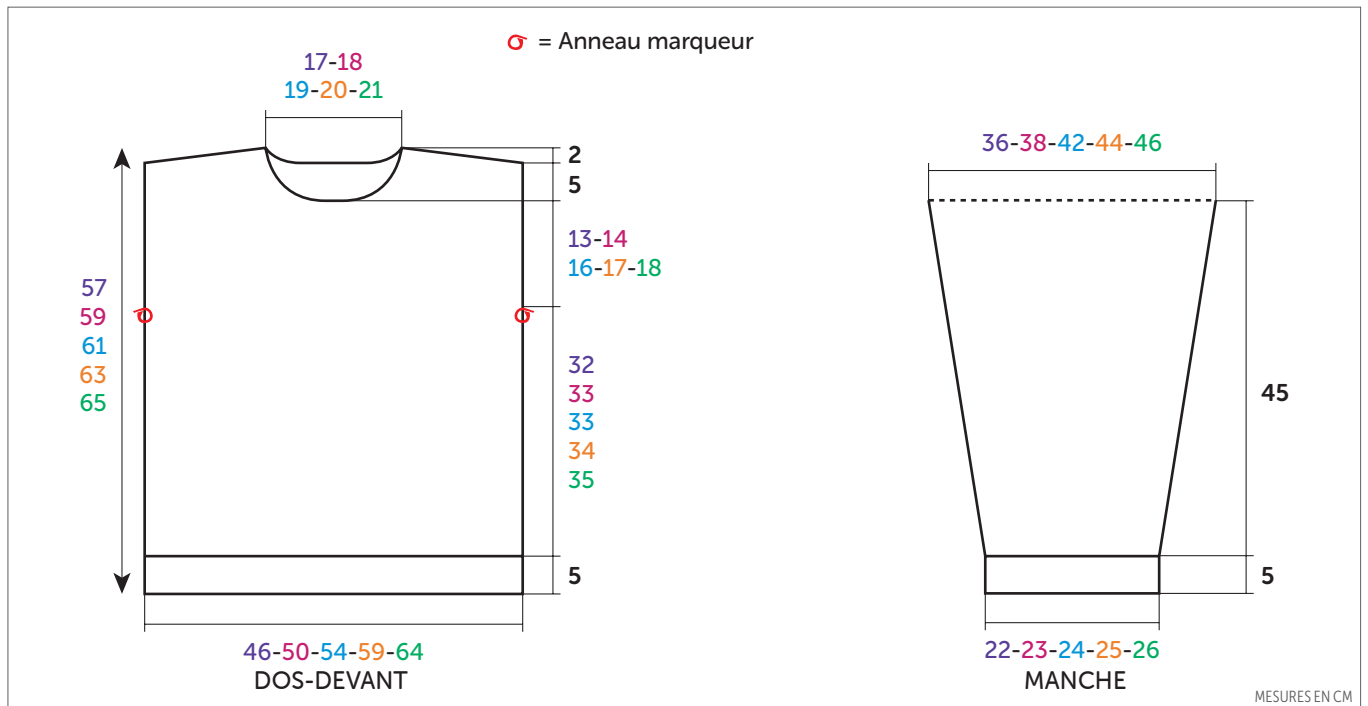
- La Laine Française -

FABRICANT FRANÇAIS DE LAINE
DEPUIS 1946



TOISON 100
Gaïa 10458

TAILLES				
S	M	L	XL	XXL
PELOTES				
4	5	5	6	6



FRANÇAIS

AIGUILLES
n° 5,5 et 6,5
2 aig. à torsades

ACCESSOIRES
Anneaux marqueurs réf. 68395
(lot de 48)

• **Légende**

Croisée à droite = CàD
Croisée à gauche = CàG

1 m. glissée : Fil sur l'envers du travail, glisser une m. en la prenant comme pour la tricoter envers.

2 m. CàD sur 2 m. envers et 2 m. endroit : Glisser 2 m. sur une 1ère aig. à torsades derrière le travail, glisser les 2 m. suivantes sur la 2ème aig. à torsades derrière la 1ère aig. à torsades, tricoter les 2 m. suivantes à l'endroit, puis les 2 m. de

la 2ème aig. à torsades à l'envers et les 2 m. de la 1ère aig. à torsades à l'endroit.

2 m. CàD sur 2 m. endroit : Glisser 2 m. sur une aig. à torsades derrière le travail, tricoter les 2 m. suivantes à l'endroit, puis les 2 m. de l'aig. à torsades à l'endroit.

2 m. CàG sur 2 m. endroit : Glisser 2 m. sur une aig. à torsades devant le travail, tricoter les 2 m. suivantes à l'endroit, puis les 2 m. de l'aig. à torsades à l'endroit.

2 m. CàD sur 2 m. envers : Glisser 2 m. sur une aig. à torsades derrière le travail, tricoter les 2 m. suivantes à l'endroit, puis les 2 m. de l'aig. à torsades à l'envers.

2 m. CàG sur 2 m. envers : Glisser 2 m. sur une aig. à torsades devant le travail, tricoter les 2 m. suivantes à l'envers, puis les 2 m. de l'aig. à torsades à l'endroit.

1 boule : Dans 1 m., tricoter 1 m. endroit, sans lâcher la m. de l'aig. gauche, faire 1 jeté, tricoter la m. encore 1 fois à l'endroit, puis laisser tomber la m. de l'aig. gauche. Tourner le travail, tricoter 3 m. envers, tourner, tricoter 3 m. endroit, tourner, tricoter 3 m. envers,

tourner, tricoter 3 m. ensemble endroit, puis laisser tomber la m. de l'aig. gauche.

• **Points employés**

CÔTES 2/2, aig. n° 5,5.

JERSEY ENVERS, aig. n° 6,5.

POINT TORSADÉ, aig. n° 6,5. Sur 60 m. Suivre la grille.

• **Echantillon**

Pour réussir votre modèle, il est important de tricoter l'échantillon (consulter nos astuces et conseils sur bergeredefrance.fr/conseils).

Un carré de 10 cm jersey envers = 11 m. et 18 rgs.

• **Réalisation**

DOS :

Monter 50-54-62-66-70 m. aig. n° 5,5. Tricoter 5 cm (10 rgs) côtes 2/2, mais au dernier rg pour S - M et XXL augmenter 1 m. de chaque côté (= 52-56-62-66-72 m.).

Continuer jersey envers aig. n° 6,5.

Emmanchures :

A **37-38-38-39-40** cm (**68-70-70-72-74** rgs) de hauteur totale, glisser un anneau marqueur dans la première et la dernière m. pour marquer le début des emmanchures et continuer le jersey envers.

Epaules et encolure :

A **55-57-59-61-63** cm (**100-104-108-112-116** rgs) de hauteur totale, **pour les épaules** rabattre de chaque côté tous les 2 rgs :

S : 3 x 6 m.,

M : 2 x 6 m., 1 x 7 m.,

L : 3 x 7 m.,

XL : 1 x 7 m., 2 x 8 m.,

XXL : 2 x 8 m., 1 x 9 m.,

en même temps que la 1ère diminution d'épaule, **pour l'encolure** rabattre les **12-14-16-16-18** m. centrales, continuer chaque côté séparément en rabattant côté encolure 1 x 2 m.

DEVANT :

Monter **50-54-62-66-70** m. aig. n° 5,5. Tricoter **5** cm (**10** rgs) côtes 2/2, **mais** au dernier rg :

S - M et XXL :

Tricoter **2-4-12** m., augmenter 1 m.,

tricoter **3** m., augmenter 1 m.,

tricoter **2** m., augmenter 1 m.,

tricoter **3** m., augmenter 1 m.,

tricoter **1** m., augmenter 1 m.,

tricoter **4** m., augmenter 1 m.,

tricoter **3** m., augmenter 1 m.,

tricoter * **2** m., augmenter 1 m. *, tricoter 7 fois de * à *,

tricoter **3** m., augmenter 1 m.,

tricoter **4** m., augmenter 1 m.,

tricoter **2** m., augmenter 1 m.,

tricoter **3** m., augmenter 1 m.,

tricoter **1** m., augmenter 1 m.,

tricoter **3** m., augmenter 1 m.,

tricoter **2-4-12** m.

L et XL :

Tricoter **11-13** m. augmenter 1 m.,

tricoter **2** m., augmenter 1 m.,

tricoter **3** m., augmenter 1 m.,

tricoter **1** m., augmenter 1 m.,

tricoter **4** m., augmenter 1 m.,

tricoter **3** m., augmenter 1 m.,

tricoter * **2** m., augmenter 1 m. *, tricoter

7 fois de * à *,

tricoter **3** m., augmenter 1 m.,

tricoter **4** m., augmenter 1 m.,

tricoter **2** m., augmenter 1 m.,

tricoter **3** m., augmenter 1 m.,

tricoter **1** m., augmenter 1 m.,

tricoter **11-13** m.

On obtient **70-74-80-84-90** m.

Continuer aig. n° 6,5 en tricotant les différents points en suivant la **grille** selon la taille à réaliser.

Emmanchures :

Marquer comme au dos, puis continuer de suivre la grille.

Encolure :

A **50-52-54-56-58** cm (**90-94-98-102-106** rgs) de hauteur totale, rabattre les **10-12-16-16-18** m. centrales, continuer chaque côté séparément en rabattant côté encolure tous les 2 rgs 1 x 3 m., 1 x 2 m., 2 x 1 m.

Epaules :

A **55-57-59-61-63** cm (**100-104-108-112-116** rgs) de hauteur totale, rabattre de chaque côté tous les 2 rgs :

S : 1 x 7 m., 2 x 8 m.

M : 3 x 8 m.

L : 2 x 8 m., 1 x 9 m.

XL : 3 x 9 m.

XXL : 1 x 9 m., 2 x 10 m.

MANCHES :

Monter **26-26-30-30-30** m. aig. n° 5,5. Tricoter **5** cm (**10** rgs) côtes 2/2, **mais** au dernier rg **pour M** augmenter 1 m., **L** diminuer 1 m. de chaque côté, **XL** diminuer 1 m. (= **26-27-28-29-30** m.).

Continuer jersey envers aig. n° 6,5 en augmentant de chaque côté à 2 m. du bord :

S : 7 x 1 m. tous les 10 rgs.

M : 4 x 1 m. tous les 10 rgs, 4 x 1 m. tous les 8 rgs.

L : 9 x 1 m. tous les 8 rgs.

XL : 7 x 1 m. tous les 8 rgs, 3 x 1 m. tous les 6 rgs.

XXL : 4 x 1 m. tous les 8 rgs, 7 x 1 m. tous les 6 rgs.

Puis, continuer sur les **40-43-46-49-52** m. obtenues.

Haut de la manche :

A **50** cm (**92** rgs) de hauteur totale, laisser les m. en attente.

COL :

Monter **62-64-66-68-70** m. aig. n° 5,5. Tricoter **8** cm côtes 2/2 et laisser les m. en attente.

FINITIONS :

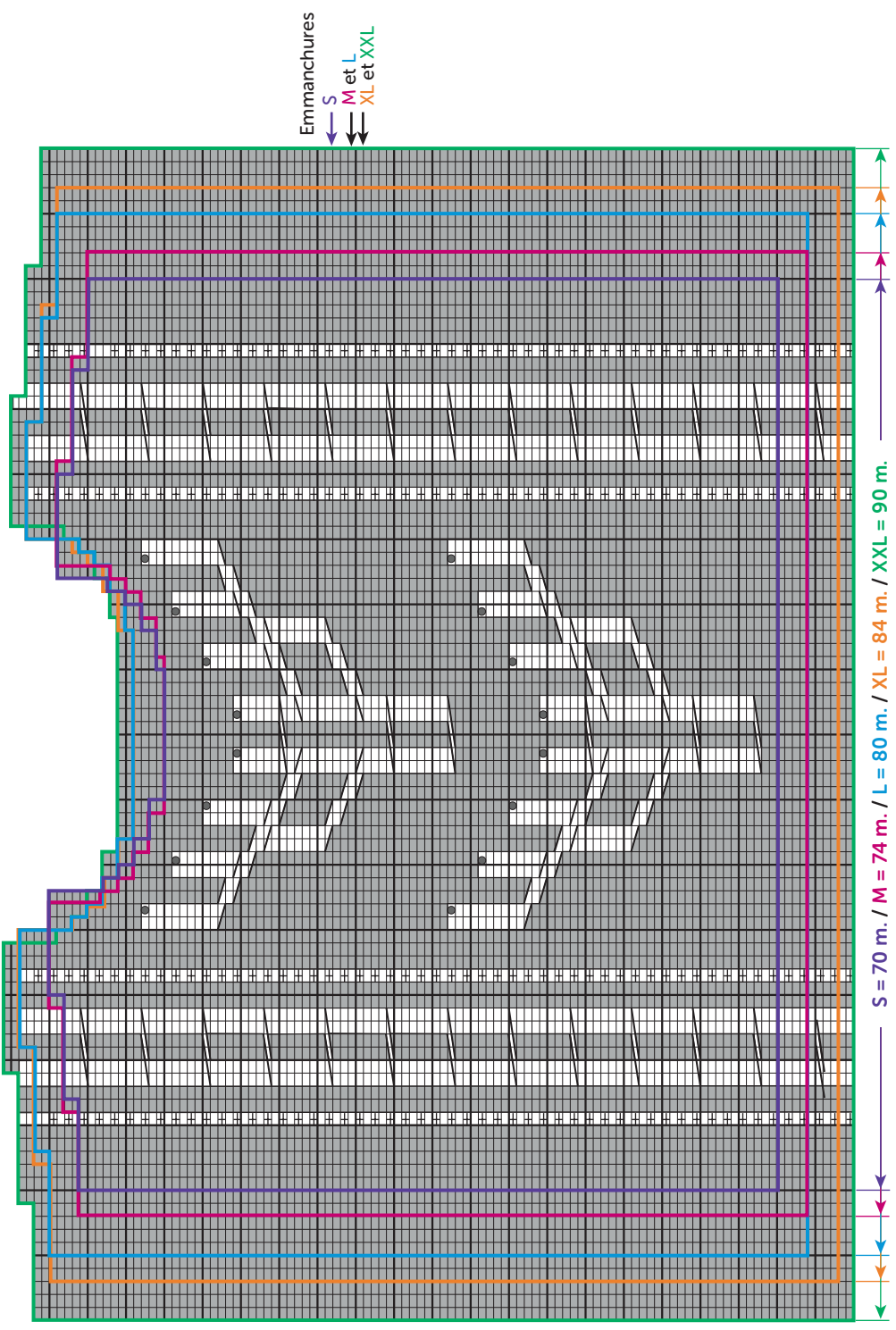
Assembler les épaules.

Poser à points arrière le col au bord de l'encolure. Puis, assembler les petits côtés.

Poser à points arrière le haut des manches au bord des emmanchures entre les anneaux marqueurs.

Faire les coutures des manches et des côtés du pull.

DEVANT



- = 1 m. jersey envers
- = 1 m. jersey endroit
- = 1 m. glissée
- ▤ = 2 m. CaD sur 2 m. envers et 2 m. endroit
- ▥ = 2 m. CaD sur 2 m. endroit
- ▦ = 2 m. CaG sur 2 m. endroit
- ▧ = 2 m. CaD sur 2 m. envers
- ▨ = 2 m. CaG sur 2 m. envers
- = 1 boule

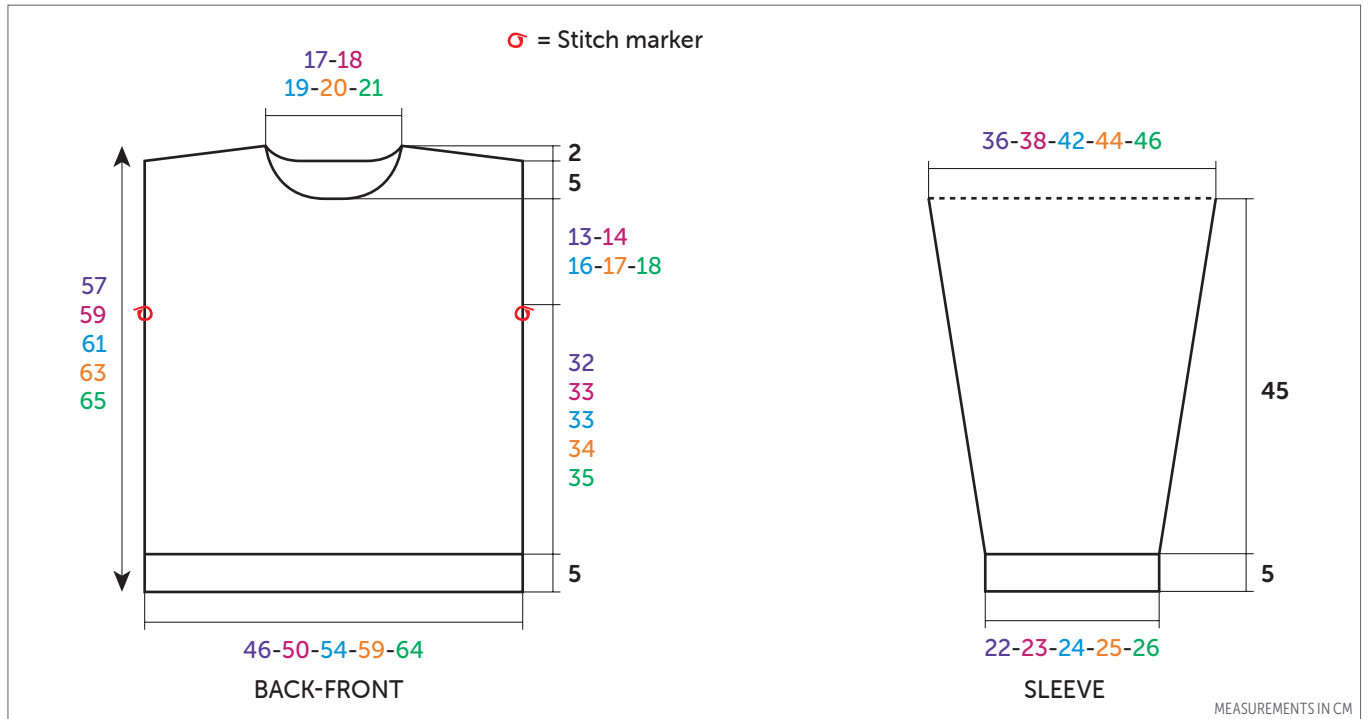
Sweater with cabled motif



TOISON 100

Gaïa 10458

SIZES				
S	M	L	XL	XXL
BALLS				
4	5	5	6	6



ENGLISH

KNITTING NEEDLES
5.5 mm and 6.5 mm
2 cable needles (CN)

ACCESSORIES
Stitch markers ref. 68395
(pk of 48)

• Abbreviations

Right cross = CR

Left cross = CL

1 slipped st: With yarn on **WS** of work, slip one st pwise.

6CRpk: Slip 2 sts to a 1st CN at back of work, slip the next 2 sts to 2nd CN behind the 1st CN, k the next 2 sts, then p the 2 sts from 2nd CN and k the 2 sts from 1st CN.

4CRk: Slip 2 sts to CN at back of work, k the next 2 sts, then k the 2 sts from CN.

4CLk: Slip 2 sts to CN in front of work, k the next 2 sts, then k the 2 sts from CN.

4CRp: Slip 2 sts to CN at back of work, k the next 2 sts, then p the 2 sts from CN.

4CLp: Slip 2 sts to CN in front of work, p the next 2 sts, then k the 2 sts from CN.

1 bobble: In 1 st, k 1, do not drop the st from left needle, yarn over, work the st once more kwise, then drop the st from left needle. Turn work, p 3, turn, k 3, turn, p 3, turn, k3 tog, then drop the st from left needle.

• Stitches used

2/2 RIB, using 5.5 mm needles.

REVERSE STOCKING STITCH (REV ST ST), using 6.5 mm needles.

1 PATTERN st, using 6.5 needles. Worked over 1 st.

Row 1 (RS): 1 slipped st.

Row 2: p 1.

Rep those 2 rows.

CABLE, using 6.5 mm needles. Worked over 10 sts.

Row 1 (RS), 3, 5 and 7: p 2, k 2, p 2, k 2, p 2.

Row 2 and all even rows: k 2, p 2, k 2, p 2, k 2.

Row 9: p 2, 6CRpk, p 2.

After row 10, rep from row 3.

CABLE PATTERN (CABLE PATT), using 6.5 mm needles. Worked over 60 sts. Follow chart.

• Tension/Gauge

To achieve a good result, it is essential to make a tension square (see our tips and tricks on bergeredefrance.com/advices). 11 sts and 18 rows in Rev St st = 10 cm (4 in) square.

• To make

BACK:

Using 5.5 mm needles, cast on **50-54-62-66-70** sts. Work **5 cm (2 in) [10 rows]** in 2/2 Rib, **but** on last row **for S, M and XXL** inc 1 st at each end (= **52-56-62-66-72** sts).

Change to 6.5 mm needles and cont in Rev St st until work measures **37-38-38-39-40 cm (14½-15-15-15¼-15¾ in) [68-70-70-72-74 rows]** total.

Armholes:

Slip a stitch marker in first and last st to locate beg of armholes and cont in Rev St st until work measures **55-57-59-61-63 cm (21¾-22½-23¼-24-24¾ in) [100-104-108-112-116 rows]** total.

Shoulders and neck:

For shoulders cast off at the beg of every row as foll:

S: 6 sts 6 times,

M: 6 sts 4 times, 7 sts twice,

L: 7 sts 6 times,

XL: 7 sts twice, 8 sts 4 times,

XXL: 8 sts 4 times, 9 sts twice,

at the same time when working 1st shoulder dec, **for neck** cast off the **12-14-16-16-18** center sts, cont each side separately and cast off on neck side 2 sts once.

FRONT:

Using 5.5 mm needles, cast on **50-54-62-66-70** sts. Work **5 cm (2 in) [10 rows]** in 2/2 Rib, **but** on last row:

S, M and XXL:

Work **2-4-12** sts, inc 1 st,

work **3** sts, inc 1 st,

work **2** sts, inc 1 st,

work **3** sts, inc 1 st,

work **1** st, inc 1 st,

work **4** sts, inc 1 st,

work **3** sts, inc 1 st,

work *** 2** sts, inc 1 st *****, work 7 times total from *** to ***,

work **3** sts, inc 1 st,

work **4** sts, inc 1 st,

work **2** sts, inc 1 st,

work **3** sts, inc 1 st,

work **1** st, inc 1 st,

work **3** sts, inc 1 st,

work **2-4-12** sts.

L and XL:

Work **11-13** sts inc 1 st,

work **2** sts, inc 1 st,

work **3** sts, inc 1 st,

work **1** st, inc 1 st,

work **4** sts, inc 1 st,

work **3** sts, inc 1 st,

work *** 2** sts, inc 1 st *****, work 7 times total from *** to ***,

work **3** sts, inc 1 st,

work **4** sts, inc 1 st,

work **2** sts, inc 1 st,

work **3** sts, inc 1 st,

work **1** st, inc 1 st,

work **11-13** sts.

70-74-80-84-90 sts are obtained.

Change to 6.5 mm needles and cont as set foll chart according to size made.

Armholes:

Place markers as for back, then cont foll chart until work measures **50-52-54-56-58 cm (19¾-20½-21¼-22-22¾ in) [90-94-98-102-106 rows]** total.

Neck:

Cast off the **10-12-16-16-18** center sts, cont each side separately and cast off on neck side every 2nd row: 3 sts once, 2 sts once, 1 st twice.

Shoulders:

When work measures **55-57-59-61-63 cm (21¾-22½-23¼-24-24¾ in) [100-104-108-112-116 rows]** total, cast off at the beg of every row as foll:

S: 7 sts twice, 8 sts 4 times.

M: 8 sts 6 times.

L: 8 sts 4 times, 9 sts twice.

XL: 9 sts 6 times.

XXL: 9 sts twice, 10 sts 4 times.

SLEEVES:

Using 5.5 mm needles, cast on **26-26-30-30-30** sts. Work **5 cm (2 in) [10 rows]** in 2/2 Rib, **but** on last row **for M** inc 1 st, **L** dec 1 st at each end, **XL** dec 1 st (= **26-27-28-29-30** sts).

Change to 6.5 mm needles and cont in Rev St st and inc at each end, 2 sts in from edge:

S: 1 st 7 times every 10th row.

M: 1 st 4 times every 10th row, 1 st 4 times every 8th row.

L: 1 st 9 times every 8th row.

XL: 1 st 7 times every 8th row, 1 st 3 times every 6th row.

XXL: 1 st 4 times every 8th row, 1 st 7 times every 6th row.

Then cont on the **40-43-46-49-52** sts obtained until work measures **50 cm (19¾ in) [92 rows]** total.

Top of sleeve:

Leave the sts on hold.

COLLAR:

Using 5.5 mm needles, cast on **62-64-66-68-70** sts. Work **8 cm (3¼ in)** in 2/2 Rib and leave the sts on hold.

FINISHING:

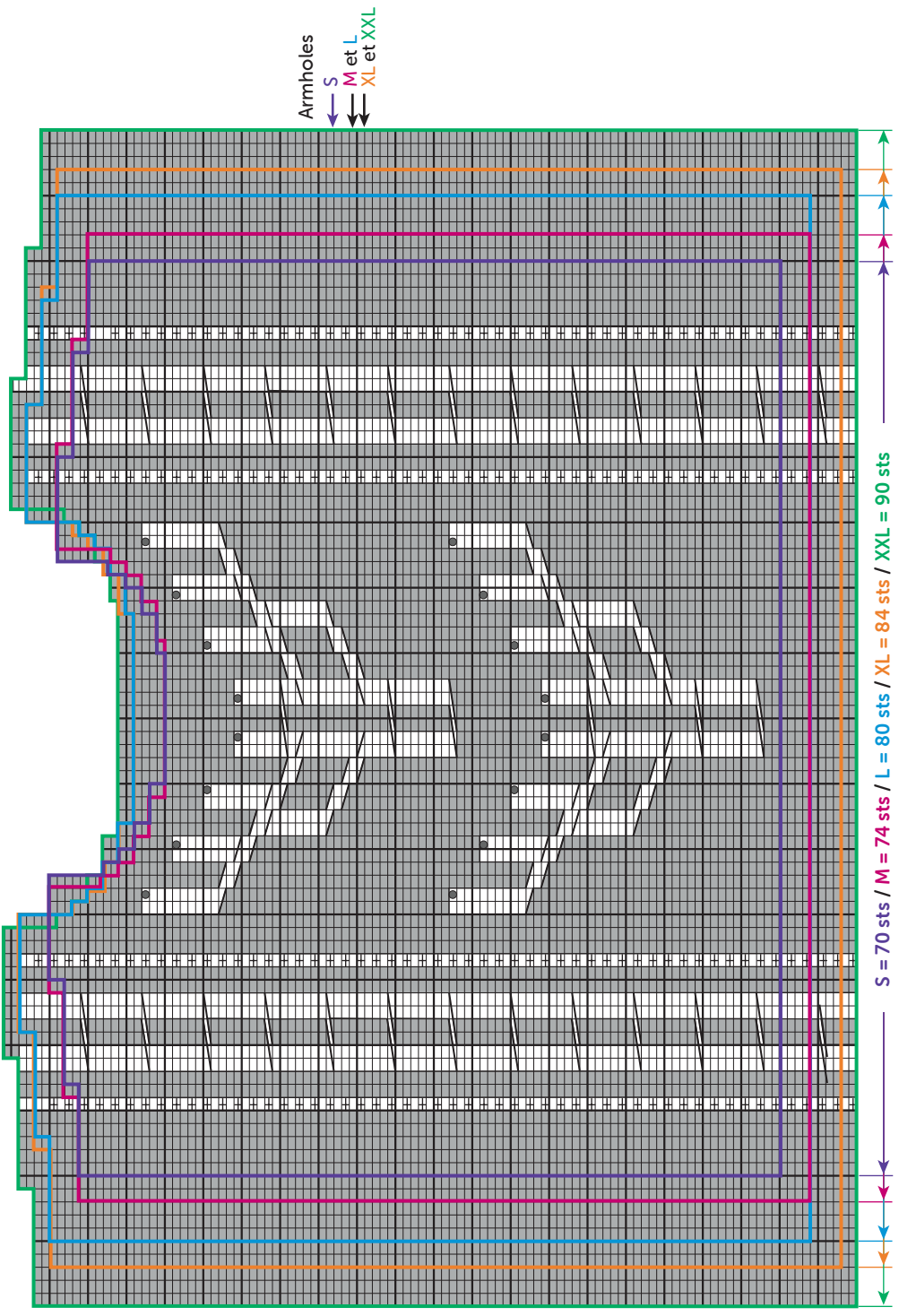
Join shoulder seams.

Graft (see Grafting instructions on bergeredefrance.com/advices) collar to edge of neck. Then join the shorter ends. Graft top of sleeves to edge of armholes in between stitch markers.

Sew sleeve seams and sides of sweater.

Secure and weave in ends.

FRONT



- ▣ = 1 Rev St st
- = 1 St st
- ▤ = 1 slipped st
- ▥ = 6CRpk
- ▦ or ▧ = 4CRk
- ▨ or ▩ = 4CLk
- = 4CRp
- = 4CLp
- ▬ = 1 bobble

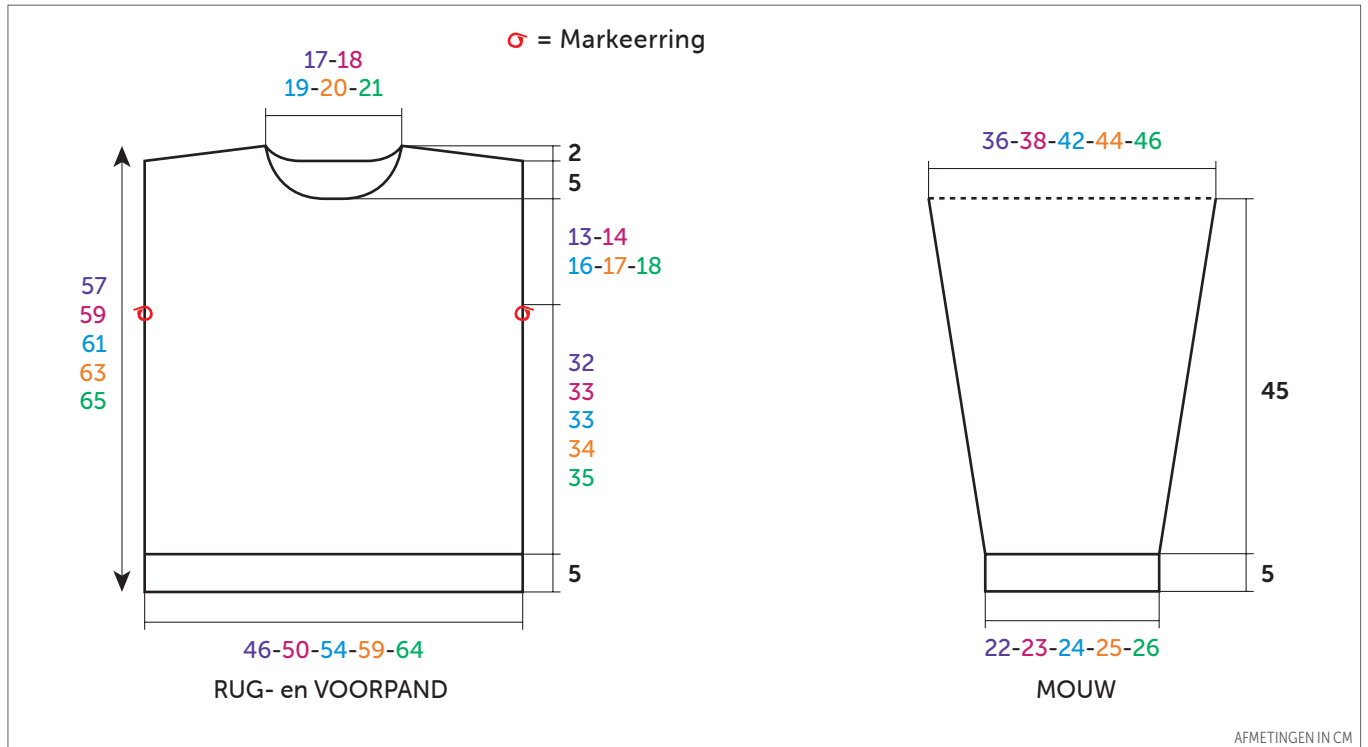
Trui met kabelmotief



TOISON 100

Gaïa 10458

MATEN				
S	M	L	XL	XXL
BOLLEN				
4	5	5	6	6



BREINAALDEN
nr. 5,5 en 6,5
2 kabelnld.

FOURNITUREN
Markeeringen art. 68395
(pakje van 48)

• Toelichting

Rechts kruisen = rkr.

Links kruisen = lkr.

1 st. afhaken : draad **achter** het werk, 1 st. afhaken en hierbij insteken alsof je de st. averecht gaat breien.

2 st. rkr. over 2 st. averecht en 2 st. recht : 2 st. op een 1e kabelnld. achter het werk zetten, de volgende 2 st. op de 2e kabelnld. achter de 1e kabelnld. plaatsen, de volgende 2 st. recht breien,

dan de 2 st. van de 2e kabelnld. averecht breien en de 2 st. van de 1e kabelnld. recht breien.

2 st. rkr. over 2 st. recht : 2 st. op de kabelnld. achter het werk zetten, de volgende 2 st. recht breien, dan de 2 st. van de kabelnld. recht breien.

2 st. lkr. over 2 st. recht : 2 st. op de kabelnld. voor het werk zetten, de volgende 2 st. recht breien, dan de 2 st. van de kabelnld. recht breien.

2 st. rkr. over 2 st. averecht : 2 st. op de kabelnld. achter het werk zetten, de volgende 2 st. recht breien, dan de 2 st. van de kabelnld. averecht breien.

2 st. lkr. over 2 st. averecht : 2 st. op de kabelnld. voor het werk zetten, de volgende 2 st. averecht breien, dan de 2 st. van de kabelnld. recht breien.

1 nop : in 1 st. breien : 1 st. recht, zonder de st. van de linkernld. te laten vallen 1 omslag maken, de st. nog 1 keer recht breien, dan de st. van de linkernld. laten vallen. Het werk keren, 3 st. averecht

breien, keren, 3 st. recht breien, keren, 3 st. averecht breien, keren, 3 st. samen recht breien, dan de st. van de linkernld. laten vallen.

• Gebruikte steken

BOORDSTEEL 2/2, nld. nr. 5,5.

AVERECHTE TRICOTSTEEL, nld. nr. 6,5.

1 st. FANTASIE, nld. nr. 6,5. Over 1 st.

1e nld. (goede kant van het werk) : 1 st. afhaken.

2e nld. : 1 st. averecht.

Deze 2 nld. herhalen.

KABEL, nld. nr. 6,5. Over 10 st.

1e nld. (goede kant van het werk) - 3e - 5e en 7e nld. : 2 st. averecht, 2 st. recht, 2 st. averecht, 2 st. recht, 2 st. averecht.

2e nld. en alle even nld. : 2 st. recht, 2 st. averecht, 2 st. recht, 2 st. averecht, 2 st. recht.

9e nld. : 2 st. averecht, 2 st. rkr. over 2 st. averecht en 2 st. recht, 2 st. averecht.

11e nld. : vanaf de 3e nld. herhalen.

KABELSTEEK, nld. nr. 6,5. Over 60 st. De teltekening volgen.

• Proeflapje

Voor het slagen van je model is het belangrijk om het proeflapje te breien (zie tips en raad op bergeredefrance.nl/conseils).

Een vierkant van 10 cm in averechte tricotsteek = 11 st. en 18 nld.

• Uitvoering

RUGPAND :

50-54-62-66-70 st. met nld. nr. 5,5 opzetten, **5** cm (**10** nld.) boordsteek 2/2 breien, **maar** in de laatste nld. **voor S - M en XXL** aan beide kanten 1 st. meerderen (= **52-56-62-66-72** st.).

Verder breien met nld. nr. 6,5 in averechte tricotsteek.

Armsgaten :

Op **37-38-38-39-40** cm (**68-70-70-72-74** nld.) totale hoogte een markeerring op de eerste en de laatste st. plaatsen om het begin van de armsgaten aan te geven (zie tekening) en verder breien in averechte tricotsteek.

Schouders en hals :

Op **55-57-59-61-63** cm (**100-104-108-112-116** nld.) totale hoogte **voor de schouders** aan beide kanten elke 2e nld. afkanten voor :

S : 3 x 6 st.,

M : 2 x 6 st., 1 x 7 st.,

L : 3 x 7 st.,

XL : 1 x 7 st., 2 x 8 st.,

XXL : 2 x 8 st., 1 x 9 st.,

tegelijk met de 1e schoudermindering **voor de hals** de middelste **12-14-16-16-18** st. afkanten, elke kant apart verder breien en aan de halskant 1 x 2 st. afkanten.

VOORPAND :

50-54-62-66-70 st. met nld. nr. 5,5 opzetten, **5** cm (**10** nld.) boordsteek 2/2 breien, **maar** in de laatste nld. voor :

S - M en XXL :

2-4-12 st. breien, 1 st. meerderen,

3 st. breien, 1 st. meerderen,

2 st. breien, 1 st. meerderen,

3 st. breien, 1 st. meerderen,

1 st. breien, 1 st. meerderen,

4 st. breien, 1 st. meerderen,

3 st. breien, 1 st. meerderen,

*** 2** st. breien, 1 st. meerderen *****, 7 keer

van ***** tot ***** breien,

3 st. breien, 1 st. meerderen,,

4 st. breien, 1 st. meerderen,

2 st. breien, 1 st. meerderen,

3 st. breien, 1 st. meerderen,

1 st. breien, 1 st. meerderen,

3 st. breien, 1 st. meerderen,

2-4-12 st. breien.

L en XL :

11-13 st. breien, 1 st. meerderen,

2 st. breien, 1 st. meerderen,

3 st. breien, 1 st. meerderen,

1 st. breien, 1 st. meerderen,

4 st. breien, 1 st. meerderen,

3 st. breien, 1 st. meerderen,

*** 2** st. breien, 1 st. meerderen *****, 7 keer

van ***** tot ***** breien,

3 st. breien, 1 st. meerderen,

4 st. breien, 1 st. meerderen,

2 st. breien, 1 st. meerderen,

3 st. breien, 1 st. meerderen,

1 st. breien, 1 st. meerderen,

11-13 st. breien.

Je krijgt **70-74-80-84-90** st.

Verder breien met nld. nr. 6,5 in de verschillende steken volgens de **teltekening** van de gekozen maat.

Armsgaten :

Merken als voor het rugpand, dan verder breien volgens de teltekening.

Hals :

Op **50-52-54-56-58** cm (**90-94-98-102-106** nld.) totale hoogte de middelste **10-12-16-16-18** st. afkanten, elke kant apart verder breien en aan de halskant elke 2e nld. 1 x 3 st., 1 x 2 st., 2 x 1 st. afkanten.

Schouders :

Op **55-57-59-61-63** cm (**100-104-108-112-116** nld.) totale hoogte aan beide kanten elke 2e nld. afkanten voor :

S : 1 x 7 st., 2 x 8 st.

M : 3 x 8 st.

L : 2 x 8 st., 1 x 9 st.

XL : 3 x 9 st.

XXL : 1 x 9 st., 2 x 10 st.

MOUWEN :

26-26-30-30-30 st. met nld. nr. 5,5 opzetten, **5** cm (**10** nld.) boordsteek 2/2 breien, **maar** in de laatste nld. **voor M** 1 st. meerderen, **L** aan beide kanten 1 st. minderen, **XL** 1 st. minderen (= **26-27-28-29-30** st.).

Verder breien met nld. nr. 6,5 in averechte tricotsteek en hierbij aan beide kanten op 2 st. uit de kant meerderen voor :

S : 7 x 1 st. elke 10e nld.

M : 4 x 1 st. elke 10e nld., 4 x 1 st. elke 8e nld.

L : 9 x 1 st. elke 8e nld.

XL : 7 x 1 st. elke 8e nld., 3 x 1 st. elke 6e nld.

XXL : 4 x 1 st. elke 8e nld., 7 x 1 st. elke 6e nld.

Dan verder breien over de verkregen **40-43-46-49-52** st.

Bovenkant mouw :

Op **50** cm (**92** nld.) totale hoogte de st. laten wachten.

COL :

62-64-66-68-70 st. met nld. nr. 5,5 opzetten, **8** cm boordsteek 2/2 breien, dan de st. laten wachten.

AFWERKING :

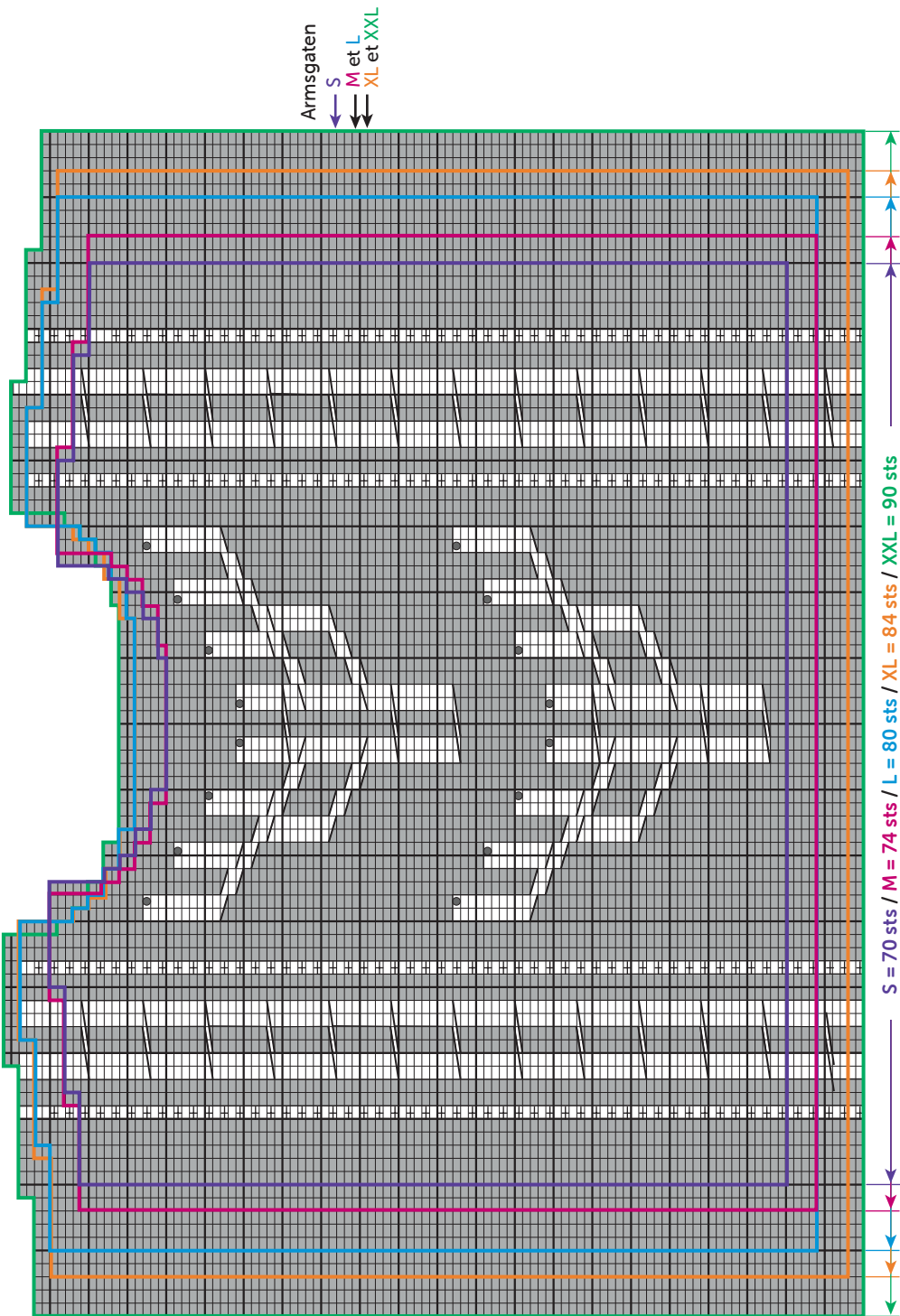
De schouders aan elkaar naaien.

De col met de stiksteek langs de hals naaien, dan de zijkantjes aan elkaar naaien.

De bovenkant van de mouwen met de stiksteek tussen de markeeringen langs de armsgaten naaien.

De mouw- en zijnaden van de trui aan elkaar naaien.

VOORPAND



Armsgaten
 ↓ S
 ↓ M et L
 ↓ XL et XXL

S = 70 sts / M = 74 sts / L = 80 sts / XL = 84 sts / XXL = 90 sts

- ▣ = 1 st. averechte tricotsteek
- = 1 st. rechte tricotsteek
- ▤ = 1 st. afhaken
- ▥ = 2 st. rkr. over 2 st. averecht en 2 st. recht
- ▦ or ▧ = 2 st. rkr. over 2 st. recht
- ▨ or ▩ = 2 st. lkr. over 2 st. recht
- = 2 st. rkr. over 2 st. averecht
- ▬ = 2 st. lkr. over 2 st. averecht
- ▭ = 1 nop