

Pull jacquard épaule boutonnée

Intarsia sweater with buttoned shoulder – Jacquardtrui met knopen op de schouder

BERGERE DE FRANCE

Une laine de qualité fabriquée en France

ENSEMBLE, FAVORISONS LA FABRICATION FRANÇAISE

Bergère de France est une filature familiale, installée à Bar-le-Duc, au cœur de la Lorraine depuis 1946. De la création des fils à l'expédition des pelotes, de la recherche de style à la réalisation des livres et magazines, toutes ces étapes sont réalisées en France dans nos ateliers. En choisissant la laine Bergère de France, vous favorisez une production locale et encouragez le savoir-faire français.



Une fabrication et une qualité maîtrisée

En tant que fabricant, nous apportons un grand soin à la qualité de nos fils. Nous maîtrisons et contrôlons ainsi directement toutes les étapes de la production.

Nous assurons dans notre usine les grandes étapes de fabrication du fil à tricoter : la teinture, la préparation, la filature, l'assemblage, le retordage, la finition et la mise en pelote des fils.

Une filature éthique

Nous avons à cœur de sélectionner des matières premières respectueuses de l'environnement et du bien-être animal. Nos laines proviennent d'élevages d'Uruguay et de Nouvelle-Zélande reconnus pour la qualité de leurs fibres. Nous utilisons du coton d'Égypte issu d'une agriculture biologique. Les matières synthétiques proviennent d'une entreprise Européenne que nous avons sélectionné pour son niveau de qualité.

- La Laine Française -

FABRICANT FRANÇAIS DE LAINE
DEPUIS 1946

Pull jacquard épaule boutonnée

Intarsia sweater with buttoned shoulder — Jacquardtrui met knopen op de schouder



TAILLES - SIZES - MATEN
S M L XL XXL

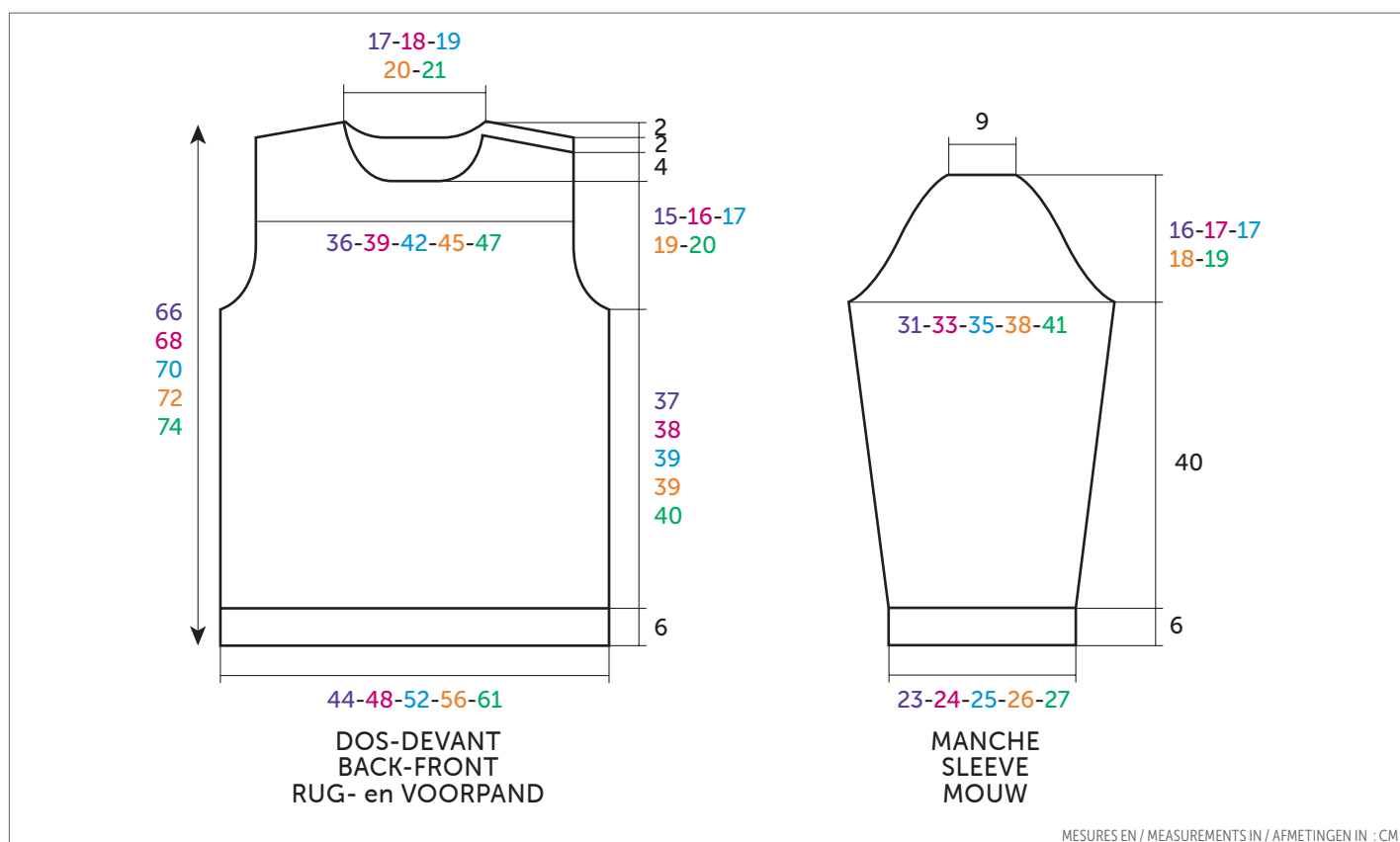
PRISME

Sable brun 10433 (A) 7 8 8 9 10

IDÉAL

Carbone 54690 (B) 4 4 5 5 5

PELOTES - BALLS - BOLLEN



FRANÇAIS

AIGUILLES
n° 3,5 et 4

ACCESSOIRES
4 boutons en coton recyclé
anthracite Ø 15 mm réf. 50449
(lot de 6)

• Echantillons

Pour réussir votre modèle, il est important de tricoter les échantillons (consulter nos astuces et conseils sur bergeredefrance.fr/conseils).

Un carré de 10 cm jacquard = 24 m. et 25 rgs.

Un carré de 10 cm jersey endroit = 21 m. et 27 rgs.

• Réalisation

DOS :

Monter 106-114-126-134-146 m. en PRISME aig. n° 3,5. Tricoter 6 cm (18 rgs) côtes 2/2, mais au dernier rg pour S et L augmenter 1 m., M - XL et XXL répartir 3 augmentations (= 107-117-127-137-149 m.).

Continuer jacquard aig. n° 4 en suivant la grille n° 1.

Emmanchures :

A 43-44-45-45-46 cm (110-114-116-116-118 rgs) de hauteur totale, rabattre de chaque côté tous les 2 rgs :

S : 1 x 3 m., 2 x 2 m., 3 x 1 m.

M : 1 x 3 m., 2 x 2 m., 4 x 1 m.

L : 1 x 3 m., 2 x 2 m., 5 x 1 m.

XL : 2 x 3 m., 2 x 2 m., 4 x 1 m.

XXL : 1 x 4 m., 1 x 3 m., 3 x 2 m., 4 x 1 m.

Puis, continuer sur les 87-95-103-109-115 m. restantes.

Épaules et encolure :

A 64-66-68-70-72 cm (162-168-172-178-182 rgs) de hauteur totale, pour les épaules de chaque côté rabattre tous les 2 rgs :

• Points employés

CÔTES 2/2 en PRISME, aig. n° 3,5.

JACQUARD, aig. n° 4. Suivre les grilles selon la taille à réaliser.

JERSEY ENDROIT en PRISME, aig. n° 4.

S : 4 x 6 m.,
M : 1 x 6 m., 3 x 7 m.,
L : 2 x 7 m., 2 x 8 m.,
XL : 1 x 7 m., 3 x 8 m.,
XXL : 3 x 8 m., 1 x 9 m.,

en même temps que la 1ère diminution d'épaules, **pour l'encolure** rabattre les **29-31-33-37-39** m. centrales, continuer chaque côté séparément en rabattant côté encolure tous les 2 rgs 1 x 3 m., 1 x 2 m.

DEVANT :

Tricoter comme au dos jusqu'aux emmanchures.

Emmanchures :

Rabattre comme au dos, puis continuer sur les **87-95-103-109-115** m. restantes.

Encolure :

A **58-60-62-64-66** cm (**148-154-158-164-168** rgs) de hauteur totale, rabattre les **23-25-27-31-33** m. centrales, continuer chaque côté séparément en rabattant côté encolure tous les 2 rgs 1 x 3 m., 2 x 2 m., 1 x 1 m.

Epaules :

Epaule gauche : A **62-64-66-68-70** cm (**158-164-168-174-178** rgs) de hauteur totale, rabattre **à droite** comme au dos.

Epaule droite : A **64-66-68-70-72** cm (**162-168-172-178-182** rgs) de hauteur totale, rabattre **à gauche** comme au dos.

MANCHES :

Monter **50-54-54-58-58** m. en PRISME aig. n° 3,5. Tricoter **6 cm (18 rgs)** côtes 2/2, **mais** au dernier rg **pour S - L et XXL** augmenter 1 m., **M et XL** diminuer 1 m. (= **51-53-55-57-59** m.).

Continuer aig. n° 4 en tricotant **10 cm (26 rgs)** jacquard en suivant la **grille n° 2**, puis continuer jersey endroit en PRISME, **mais entre-temps** à **10 cm (28 rgs)** de hauteur totale, augmenter de chaque côté à 1 m. du bord :

S : 8 x 1 m. tous les 12 rgs.

M : 4 x 1 m. tous les 12 rgs, 5 x 1 m. tous les 10 rgs.

L : 8 x 1 m. tous les 10 rgs, 2 x 1 m. tous les 8 rgs.

XL : 12 x 1 m. tous les 8 rgs.

XXL : 4 x 1 m. tous les 8 rgs, 11 x 1 m. tous les 6 rgs.

Puis, continuer sur les **67-71-75-81-89** m. obtenues.

Tête de manche :

A **46 cm (126 rgs)** de hauteur totale, de chaque côté rabattre :

S : tous les 2 rgs 1 x 3 m., 2 x 2 m., 4 x 1 m. ; tous les 4 rgs 5 x 1 m. ; puis tous les 2 rgs 3 x 1 m., 1 x 2 m., 1 x 3 m. et les 19 m. restantes.

M : tous les 2 rgs 1 x 3 m., 2 x 2 m., 5 x 1 m. ; tous les 4 rgs 4 x 1 m. ; puis tous les 2 rgs 5 x 1 m., 1 x 2 m., 1 x 3 m. et les 19 m. restantes.

L : tous les 2 rgs 2 x 3 m., 1 x 2 m., 6 x 1 m. ; tous les 4 rgs 3 x 1 m. ; puis tous les 2 rgs 6 x 1 m., 1 x 2 m., 1 x 3 m. et les 19 m. restantes.

XL : tous les 2 rgs 1 x 4 m., 1 x 3 m., 2 x 2 m., 5 x 1 m. ; tous les 4 rgs 4 x 1 m. ; puis tous les 2 rgs 4 x 1 m., 2 x 2 m., 1 x 3 m. et les 19 m. restantes.

XXL : tous les 2 rgs 1 x 5 m., 1 x 3 m., 2 x 2 m., 7 x 1 m. ; tous les 4 rgs 3 x 1 m. ; puis tous les 2 rgs 6 x 1 m., 2 x 2 m., 1 x 3 m. et les 19 m. restantes.

BORDURES D'ÉPAULES (2) :

Monter **24-28-32-32-36** m. en IDÉAL aig. n° 3,5. Tricoter **2 cm (6 rgs)** côtes 2/2 et laisser les m. en attente.

COL :

Monter **114-118-122-126-130** m. en IDÉAL aig. n° 3,5. Tricoter **2 cm (6 rgs)** côtes 2/2 et laisser les m. en attente.

FINITIONS :

Assembler l'épaule droite.

Poser à points arrière une bordure au bord de l'épaule gauche dos et devant.

Poser à points arrière le col au bord de l'encolure d'un bord de bordure à l'autre.

Coudre la tête des manches au bord des emmanchures en superposant la bordure du devant sur celle du dos.

Faire les coutures des manches et des côtés du pull.

Sur l'épaule gauche, former **3** boutonsnières sans couper les fils à **1 cm** du bord (consulter nos astuces et conseils sur bergeredefrance.fr/conseils), la 1ère sur le col à **1 cm** du bord, la 2ème à **1,5 cm** de l'emmanchure, les autres régulièrement réparties.

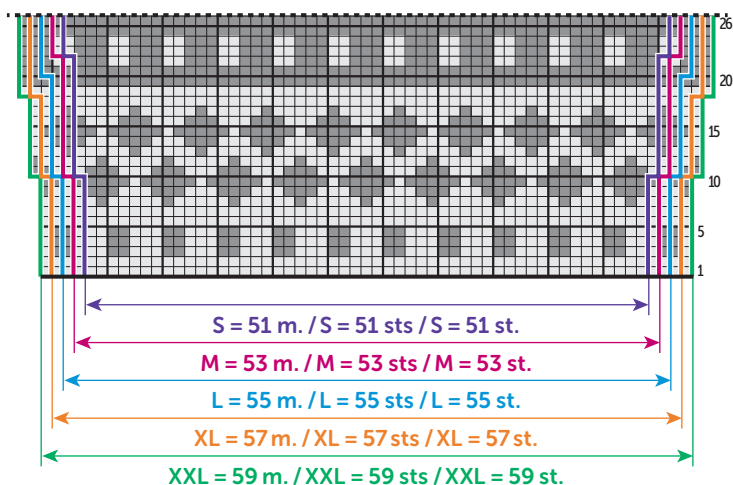
Coudre les boutons.

Attention : les augmentations à 1 m. du bord ne sont pas représentées sur la grille

Please note, increases made 1-st in from edge are not shown on chart

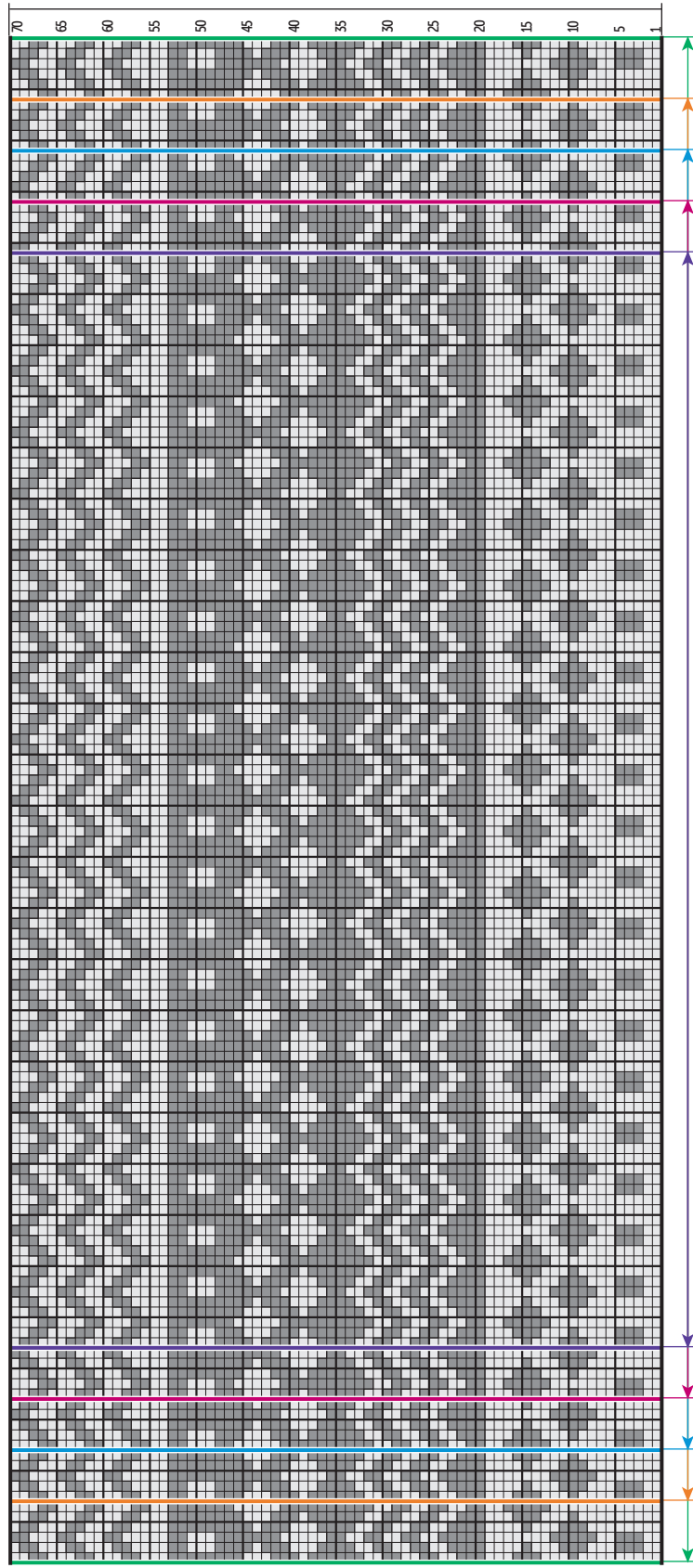
Let op, de meerderingen op 1 st. uit de kant staan niét op de teltekening

GRILLE N° 2
 CHART 2
 TELTEKENING nr. 2



□ = 1 m. jersey endroit en PRISME / 1 St st with A / 1 st. rechte tricotsteek in PRISME
 ■ = 1 m. jersey endroit en IDÉAL / 1 St st with B / 1 st. rechte tricotsteek in IDÉAL

GRILLE N° 1
 CHART 1
 TELTEKENING nr. 1



S = 107 m. / M = 117 m. / L = 127 m. / XL = 137 m. / XXL = 149 m.
 S = 107 m. / M = 117 m. / L = 127 m. / XL = 137 m. / XXL = 149 m.
 S = 107 m. / M = 117 m. / L = 127 m. / XL = 137 m. / XXL = 149 m.

- = 1 m. jersey endroit en PRISME / 1 St st with A / 1 st. rechte tricotsteek in PRISME
- = 1 m. jersey endroit en IDÉAL / 1 St st with B / 1 st. rechte tricotsteek in IDÉAL



ENGLISH

KNITTING NEEDLES

3.5 mm and 4.0 mm

ACCESSORIES

4 charcoal grey recycled cotton buttons Ø 15 mm ref. 50449 (pk of 6)

• Stitches used

2/2 RIB using 3.5 mm needles and A.

INTARSIA, using 4.0 mm needles. Follow charts according to size made.

STOCKING STITCH (ST ST) using 4.0 mm needles and A.

• Tension/Gauge

To achieve a good result, it is essential to make tension squares (see our tips and tricks on bergeredefrance.com/advices).
24 sts and 25 rows in Intarsia = 10 cm (4 in) square.
21 sts and 27 rows in St st = 10 cm (4 in) square.

• To make

BACK:

Using 3.5 mm needles and A, cast on **106-114-126-134-146** sts. Work **6** cm (2¼ in) [**18** rows] in 2/2 Rib, **but** on last row **for S and L** inc 1 st, **M - XL and XXL** inc 3 sts evenly spaced (= **107-117-127-137-149** sts).

Change to 4.0 mm needles and cont in Intarsia foll chart **1** until work measures **43-44-45-45-46** cm (**17-17¼-17¾-17¾-18** in) [**110-114-116-116-118** rows] total.

Armholes:

Cast off at the beg of every row as foll:

S: 3 sts twice, 2 sts 4 times, 1 st 6 times.

M: 3 sts twice, 2 sts 4 times, 1 st 8 times.

L: 3 sts twice, 2 sts 4 times, 1 st 10 times.

XL: 3 sts 4 times, 2 sts 4 times, 1 st 8 times.

XXL: 4 sts twice, 3 sts twice, 2 sts 6 times, 1 st 8 times.

Then cont on the rem **87-95-103-109-115** sts until work measures **64-66-68-70-72** cm (**25¼-26-26¾-27½-28¼** in) [**162-168-172-178-182** rows] total.

Shoulders and neck:

For shoulders cast off at the beg of every row as foll:

S: 6 sts 8 times,

M: 6 sts twice, 7 sts 6 times,

L: 7 sts 4 times, 8 sts 4 times,

XL: 7 sts twice, 8 sts 6 times,

XXL: 8 sts 6 times, 9 sts twice,

at the same time when working 1st shoulder dec, **for neck** cast off the **29-31-33-37-39** center sts, cont each side separately and cast off on neck side every 2nd row 3 sts once, 2 sts once.

FRONT:

Work as for back up to armholes.

Armholes:

Cast off as for back, then cont on the rem **87-95-103-109-115** sts until work measures **58-60-62-64-66** cm (**22¾-23½-24½-25¼-26** in) [**148-154-158-164-168** rows] total.

Neck:

Cast off the **23-25-27-31-33** center sts, cont each side separately and cast off on neck side every 2nd row 3 sts once, 2 sts twice, 1 st once.

Shoulders:

Left shoulder: when work measures **62-64-66-68-70** cm (**24½-25¼-26-26¾-27½** in) [**158-164-168-174-178** rows] total, cast off **on right edge** as for back.

Right shoulder: when work measures **64-66-68-70-72** cm (**25¼-26-26¾-27½-28¼** in) [**162-168-172-178-182** rows] total, cast off **on left edge** as for back.

SLEEVES:

Using 3.5 mm needles and A, cast on **50-54-54-58-58** sts. Work **6** cm (2¼ in) [**18** rows] in 2/2 Rib, **but** on last row **for S - L and XXL** inc 1 st, **M and XL** dec 1 st (= **51-53-55-57-59** sts).

Change to **4.0** mm needles and work **10** cm (4 in) [**26** rows] Intarsia foll chart **2**, then cont in St st with A, **but meanwhile** when work measure **10** cm (4 in) [**28** rows] total, inc at each end as foll, 1 st in from edge:

S: 1 st 8 times every 12th row.

M: 1 st 4 times every 12th row, 1 st 5 times every 10th row.

L: 1 st 8 times every 10th row, 1 st twice every 8th row.

XL: 1 st 12 times every 8th row.

XXL: 1 st 4 times every 8th row, 1 st 11 times every 6th row.

Then cont on the **67-71-75-81-89** sts obtained until work measures **46** cm (18 in) [**126** rows] total.

Top of sleeve:

Cast off at each end:

S: every 2nd row 3 sts once, 2 sts twice, 1 st 4 times ; every 4th row 1 st 5 times; then every 2nd row 1 st 3 times, 2 sts once, 3 sts once and the rem 19 sts.

M: every 2nd row 3 sts once, 2 sts twice, 1 st 5 times ; every 4th row 1 st 4 times; then every 2nd row 1 st 5 times, 2 sts once, 3 sts once and the rem 19 sts.

L: every 2nd row 3 sts twice, 2 sts once, 1 st 6 times ; every 4th row 1 st 3 times; then every 2nd row 1 st 6 times, 2 sts once, 3 sts once and the rem 19 sts.

XL: every 2nd row 4 sts once, 3 sts once, 2 sts twice, 1 st 5 times ; every 4th row 1 st 4 times; then every 2nd row 1 st 4 times, 2 sts twice, 3 sts once and the rem 19 sts.

XXL: every 2nd row 5 sts once, 3 sts once, 2 sts twice, 1 st 7 times; every 4th row 1 st 3 times; then every 2nd row 1 st 6 times, 2 sts twice, 3 sts once and the rem 19 sts.

BORDERS OF SHOULDERS (2):

Using 3.5 mm needles and B, cast on **24-28-32-32-36** sts. Work **2** cm (¾ in) [**6** rows] in 2/2 Rib and leave the sts on hold.

COLLAR:

Using 3.5 mm needles and B, cast on **114-118-122-126-130** sts. Work **2** cm (¾ in) [**6** rows] in 2/2 Rib and leave the sts on hold.

FINISHING:

Assemble right shoulder.

Graft (see Grafting instructions on bergeredefrance.com/advices) one border to edge of front and back left shoulder.

Graft collar to edge of neck, from one border edge to the other.

Sew top of sleeves to edge of armholes , overlapping the border of front over the border of back.

Sew sleeve seams and sides of sweater.

On left shoulder gauche, make **3** no-cut buttonholes (coated **1** cm (½ in) in from edge (see our tips and tricks on bergeredefrance.com/advices), the 1st one on collar, **1** cm (½ in) away from edge, the 2nd one **1.5** cm (½ in) away from armhole, the other ones evenly spaced.

Sew buttons in place.

Secure and weave in ends.

BREINAALDEN
nr. 3,5 en 4

BENODIGDHEDEN
4 grijze knopen in gerecycled
katoen Ø 15 mm art. 50449
(pakje van 6)

• Gebruikte steken

BOORDSTEEK 2/2 in PRISME, nld. nr. 3,5.
JACQUARD, nld. nr. 4. De teltekeningen van de gekozen maat volgen.

RECHTE TRICOTSTEEK in PRISME, nld. nr. 4.

• Proeflapjes

Voor het slagen van je model is het belangrijk om de proeflapjes te breien (zie tips en raad op bergeredefrance.nl/conseils).

Een vierkant van 10 cm in jacquard = 24 st. en 25 nld.

Een vierkant van 10 cm in rechte tricotsteek = 21 st. en 27 nld.

• Uitvoering

RUGPAND :

Met nld. nr. 3,5 en PRISME **106-114-126-134-146** st. opzetten, **6** cm (**18** nld.) boordsteek 2/2 breien, **maar** in de laatste nld. **voor S en L** 1 st. meerderen, **M - XL en XXL 3** meerderingen verdelen (= **107-117-127-137-149** st.).

Verder breien met nld. nr. 4 in jacquard volgens de **teltekening nr. 1**.

Armsgaten :

Op **43-44-45-45-46** cm (**110-114-116-116-118** nld.) totale hoogte aan beide kanten elke 2e nld. afkanten voor :

S : 1 x 3 st., 2 x 2 st., 3 x 1 st.

M : 1 x 3 st., 2 x 2 st., 4 x 1 st.

L : 1 x 3 st., 2 x 2 st., 5 x 1 st.

XL : 2 x 3 st., 2 x 2 st., 4 x 1 st.

XXL : 1 x 4 st., 1 x 3 st., 3 x 2 st., 4 x 1 st.

Dan verder breien over de overige **87-95-103-109-115** st.

Schouders en hals :

Op **64-66-68-70-72** cm (**162-168-172-178-182** nld.) totale hoogte **voor de schouders** aan beide kanten elke 2e nld. afkanten voor :

S : 4 x 6 st.,

M : 1 x 6 st., 3 x 7 st.,

L : 2 x 7 st., 2 x 8 st.,

XL : 1 x 7 st., 3 x 8 st.,

XXL : 3 x 8 st., 1 x 9 st.,

tegelijk met de 1e schoudermindering **voor de hals** de middelste **29-31-33-37-39** st. afkanten, elke kant apart verder breien en aan de halskant elke 2e nld. 1 x 3 st., 1 x 2 st. afkanten.

VOORPAND :

Breien als het rugpand tot aan de armsgaten.

Armsgaten :

Afkanten als voor het rugpand, dan verder breien over de overige **87-95-103-109-115** st.

Hals :

Op **58-60-62-64-66** cm (**148-154-158-164-168** nld.) totale hoogte de middelste **23-25-27-31-33** st. afkanten, elke kant apart verder breien en aan de halskant elke 2e nld. 1 x 3 st., 2 x 2 st., 1 x 1 st. afkanten.

Schouders :

Linkerschouder : Op **62-64-66-68-70** cm (**158-164-168-174-178** nld.) totale hoogte **rechts** afkanten als voor het rugpand.

Rechterschouder : Op **64-66-68-70-72** cm (**162-168-172-178-182** nld.) totale hoogte **links** afkanten als voor het rugpand.

MOUWEN :

Met nld. nr. 3,5 en PRISME **50-54-54-58-58** st. opzetten, **6** cm (**18** nld.) boordsteek 2/2 breien, **maar** in de laatste nld. **voor S - L en XXL** 1 st. meerderen, **M en XL** 1 st. minderen (= **51-53-55-57-59** st.).

Als volgt met nld. nr. 4 verder breien: **10** cm (**26** nld.) jacquard volgens de **teltekening nr. 2**, dan verder breien met PRISME in rechte tricotsteek, **maar ondertussen** op **10** cm (**28** nld.) totale hoogte aan beide kanten op 1 st. uit de kant meerderen voor :

S : 8 x 1 st. elke 12e nld.

M : 4 x 1 st. elke 12e nld., 5 x 1 st. elke 10e nld.

L : 8 x 1 st. elke 10e nld., 2 x 1 st. elke 8e nld.

XL : 12 x 1 st. elke 8e nld.

XXL : 4 x 1 st. elke 8e nld., 11 x 1 st. elke 6e nld.

Dan verder breien over de verkregen **67-71-75-81-89** st.

Mouwkop :

Op **46** cm (**126** nld.) totale hoogte aan beide kanten afkanten voor :

S : elke 2e nld. 1 x 3 st., 2 x 2 st., 4 x 1 st. ; elke 4e nld. 5 x 1 st. ; dan elke 2e nld. 3 x 1 st., 1 x 2 st., 1 x 3 st. en de overige 19 st.

M : elke 2e nld. 1 x 3 st., 2 x 2 st., 5 x 1 st. ; elke 4e nld. 4 x 1 st. ; dan elke 2e nld. 5 x 1 st., 1 x 2 st., 1 x 3 st. en de overige 19 st.

L : elke 2e nld. 2 x 3 st., 1 x 2 st., 6 x 1 st. ; elke 4e nld. 3 x 1 st. ; dan elke 2e nld. 6 x 1 st., 1 x 2 st., 1 x 3 st. en de overige 19 st.

XL : elke 2e nld. 1 x 4 st., 1 x 3 st., 2 x 2 st., 5 x 1 st. ; elke 4e nld. 4 x 1 st. ; dan elke 2e nld. 4 x 1 st., 2 x 2 st., 1 x 3 st. en de overige 19 st.

XXL : elke 2e nld. 1 x 5 st., 1 x 3 st., 2 x 2 st., 7 x 1 st. ; elke 4e nld. 3 x 1 st. ; dan elke 2e nld. 6 x 1 st., 2 x 2 st., 1 x 3 st. en de overige 19 st.

SCHOUDERBIEZEN (2) :

Met nld. nr. 3,5 en IDEAL **24-28-32-32-36** st. opzetten, **2** cm (**6** nld.) boordsteek 2/2 breien en dan de st. laten wachten.

BOORD :

Met nld. nr. 3,5 en IDEAL **114-118-122-126-130** st. opzetten, **2** cm (**6** nld.) boordsteek 2/2 breien en dan de st. laten wachten.

AFWERKING :

De rechterschouder aan elkaar naaien.

Met de stiksteek een bies langs de linkerschouder van het rug- en het voorpand naaien.

De boord langs de hals naaien, van de rand van de ene bies tot de andere.

De mouwkoppen langs de armsgaten naaien en hierbij de bies van het voorpand op die van het rugpand plaatsen.

De mouw- en zijnaden van de trui aan elkaar naaien.

In de linkerschouder, op **1** cm uit de kant **3** knoopsgaten vormen zonder de draden door te knippen (zie tips en raad op bergeredefrance.nl/conseils), het **1e** op de boord op **1** cm uit de kant, het **2e** op **1,5** cm van het armsgat, de andere regelmatig verdeeld.

De knopen aannaaien.