

Pull à torsade centrale

Sweater with center cable – Trui met middenkabel

BERGERE DE FRANCE

Une laine de qualité fabriquée en France

ENSEMBLE, FAVORISONS LA FABRICATION FRANÇAISE

Bergère de France est une filature familiale, installée à Bar-le-Duc, au cœur de la Lorraine depuis 1946. De la création des fils à l'expédition des pelotes, de la recherche de style à la réalisation des livres et magazines, toutes ces étapes sont réalisées en France dans nos ateliers. En choisissant la laine Bergère de France, vous favorisez une production locale et encouragez le savoir-faire français.



Une fabrication et une qualité maîtrisée

En tant que fabricant, nous apportons un grand soin à la qualité de nos fils. Nous maîtrisons et contrôlons ainsi directement toutes les étapes de la production.

Nous assurons dans notre usine les grandes étapes de fabrication du fil à tricoter : la teinture, la préparation, la filature, l'assemblage, le retordage, la finition et la mise en pelote des fils.

Une filature éthique

Nous avons à cœur de sélectionner des matières premières respectueuses de l'environnement et du bien-être animal. Nos laines proviennent d'élevages d'Uruguay et de Nouvelle-Zélande reconnus pour la qualité de leurs fibres. Nous utilisons du coton d'Égypte issu d'une agriculture biologique. Les matières synthétiques proviennent d'une entreprise Européenne que nous avons sélectionné pour son niveau de qualité.

- La Laine Française -

FABRICANT FRANÇAIS DE LAINE
DEPUIS 1946

Pull à torsade centrale

Sweater with center cable — Trui met middenkabel

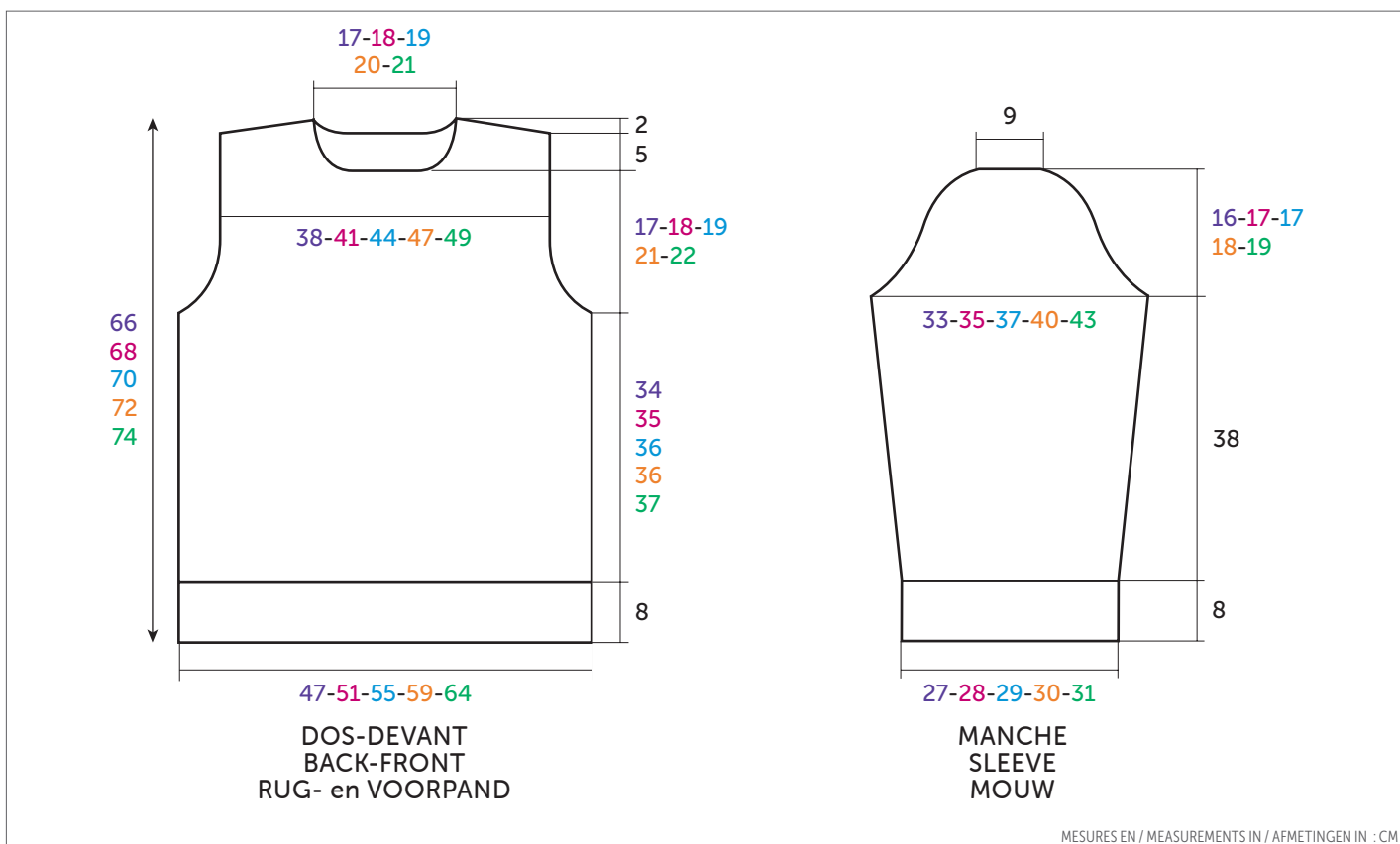


IMAGE

Nuit

10692

| TAILLES - SIZES - MATEN | | | | |
|---------------------------|----|----|----|-----|
| S | M | L | XL | XXL |
| PELOTES - BALLS - BOLLLEN | | | | |
| 12 | 13 | 14 | 15 | 15 |



FRANÇAIS

AIGUILLES
n° 5 et 5,5

1 aig. à torsades

• Légende

Croisée à gauche = CàG

Croisée à droite = CàD

3 m. CàG sur 1 m. envers : Glisser 3 m. sur l'aig. à torsades devant le travail, tricoter les 3 m. suivantes envers, puis les 3 m. de l'aig. à torsades à l'endroit.

3 m. CàD sur 1 m. envers : Glisser 1 m. sur l'aig. à torsades derrière le travail, tricoter les 3 m. suivantes endroit, puis la m. de

l'aig. à torsades à l'envers.

6 m. CàG : Glisser 3 m. sur l'aig. à torsades devant le travail, tricoter les 3 m. suivantes endroit, puis les 3 m. de l'aig. à torsades à l'endroit.

6 m. CàD : Glisser 3 m. sur l'aig. à torsades derrière le travail, tricoter les 3 m. suivantes endroit, puis les 3 m. de l'aig. à torsades à l'endroit.

• Points employés

CÔTES 2/2, aig. n° 5.

JERSEY ENVERS, aig. n° 5,5.

TORSADE, aig. n° 5,5. Sur 26 m.

Suivre la grille. Après le 74ème rg, reprendre au 3ème rg de la grille.

• Echantillon

Pour réussir votre modèle, il est important de tricoter l'échantillon (consulter nos astuces et conseils sur bergeredefrance.fr/conseils).

Un carré de 10 cm jersey envers = 17 m. et 20 rgs.

• Réalisation

DOS :

Monter **82-86-94-102-110** m. aig. n° 5. Tricoter **8 cm (18 rgs)** côtes 2/2, **mais** au dernier rg **pour M et L** augmenter 1 m. de chaque côté (= **82-88-96-102-110** m.). Continuer jersey envers aig. n° 5,5.

Emmanchures :

A **42-43-44-44-45** cm (**86-88-90-90-**

92 rgs) de hauteur totale, rabattre de chaque côté tous les 2 rgs :

S : 1 x 3 m., 1 x 2 m., 3 x 1 m.

M : 1 x 3 m., 1 x 2 m., 4 x 1 m.

L et XL : 1 x 3 m., 2 x 2 m., 3 x 1 m.

XXL : 1 x 3 m., 3 x 2 m., 3 x 1 m.

Puis, continuer sur les **66-70-76-82-86** m. restantes.

Épaules et encolure :

A **64-66-68-70-72** cm (**130-134-138-142-146** rgs) de hauteur totale, **pour les épaules** rabattre de chaque côté tous les 2 rgs :

S : 1 x 6 m., 2 x 7 m.,

M : 3 x 7 m.,

L : 1 x 7 m., 2 x 8 m.,

XL : 2 x 8 m., 1 x 9 m.,

XXL : 1 x 8 m., 2 x 9 m.,

en même temps que la 1ère diminution d'épaule, **pour l'encolure** rabattre les **20-22-24-26-28** m. centrales, continuer chaque côté séparément en rabattant côté encolure 1 x 3 m.

DEVANT :

Monter **82-86-94-102-110** m. aig. n° 5. Tricoter **8** cm (**18** rgs) côtes 2/2, **mais** au dernier rg **pour M et L** augmenter 1 m. de chaque côté (= **82-88-96-102-110** m.).

Continuer aig. n° 5,5 en tricotant :

31-34-38-41-45 m. jersey envers,

26 m. torsade en répartissant **6** augmentations au 1er rg (voir emplacement sur la grille),

31-34-38-41-45 m. jersey envers.

Après le 1er rg, on obtient **88-94-102-108-116** m.

Emmanchures :

Rabattre comme au dos, puis continuer sur les **72-76-82-88-92** m. restantes.

Encolure :

A **59-61-63-65-67** cm (**120-124-128-132-136** rgs) de hauteur totale, rabattre les **18-20-22-24-26** m. centrales, continuer chaque côté séparément en rabattant côté encolure tous les 2 rgs 1 x 3 m., 1 x 2 m., 2 x 1 m.

Épaules :

Rabattre comme au dos.

MANCHES :

Monter **46-46-50-50-52** m. aig. n° 5. Tricoter **8** cm (**18** rgs) côtes 2/2, **mais** au dernier rg **pour M et XL** augmenter 1 m. de chaque côté (= **46-48-50-52-54** m.).

Continuer jersey envers aig. n° 5,5 en augmentant de chaque côté à 1 m. du bord :

S : 2 x 1 m. tous les 12 rgs, 4 x 1 m. tous les 10 rgs.

M : 5 x 1 m. tous les 10 rgs, 2 x 1 m. tous les 8 rgs.

L : 8 x 1 m. tous les 8 rgs.

XL : 7 x 1 m. tous les 8 rgs, 2 x 1 m. tous les 6 rgs.

XXL : 11 x 1 m. tous les 6 rgs.

Puis, continuer sur les **58-62-66-70-76** m. obtenues.

Tête de manches :

A **46** cm (**94** rgs) de hauteur totale, rabattre de chaque côté :

S : 2 x 2 m., 12 x 1 m., 1 x 2 m., 1 x 3 m. et les 16 m. restantes.

M : 1 x 3 m., 1 x 2 m., 13 x 1 m., 1 x 2 m., 1 x 3 m. et les 16 m. restantes.

L : 1 x 3 m., 2 x 2 m., 11 x 1 m., 2 x 2 m., 1 x 3 m. et les 16 m. restantes.

XL : 1 x 3 m., 2 x 2 m., 11 x 1 m., 3 x 2 m., 1 x 3 m. et les 16 m. restantes.

XXL : 1 x 3 m., 3 x 2 m., 11 x 1 m., 2 x 2 m., 2 x 3 m. et les 16 m. restantes.

COL :

Monter **82-86-90-94-98** m. aig. n° 5. Tricoter **16** cm (**36** rgs) côtes 2/2 et laisser les m. en attente.

FINITIONS :

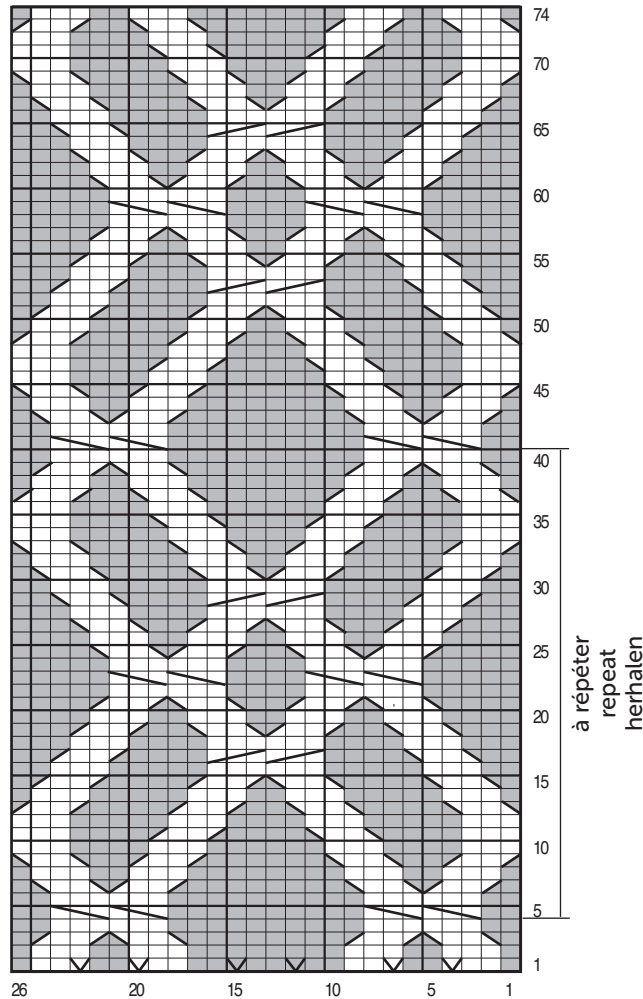
Assembler les épaules.

Poser à points arrière le col au bord de l'encolure. Puis, assembler les petits côtés en prévoyant un revers de **8** cm.

Coudre la tête des manches au bord des emmanchures.

Faire les coutures des manches et des côtés du pull.

**TORSADE
CABLE
KABEL**



- = 1 m. jersey envers / 1 Rev St st / 1 st. averecht tricotsteek
- = 1 m. jersey endroit / 1 St st / 1 st. rechte tricotsteek
- ☒ = 1 augmentation endroit / inc 1 st kwise / 1 rechte meerdering
- ☒ = 1 augmentation envers / inc 1 st pwise / 1 averecht meerdering
- ▨ = 3 m. croisées à gauche sur 1 m. envers / 4CLp / 3 st. links kruisen over 1 st. averecht
- ▩ = 3 m. croisées à droite sur 1 m. envers / 4CRp / 3 st. rechts kruisen over 1 st. averecht
- ▧ = 6 m. croisées à gauche / 6CL / 6 st. links kruisen
- ▨ = 6 m. croisées à droite / 6CR / 6 st. rechts kruisen



ENGLISH

KNITTING NEEDLES
n° 5 et 5.5
1 cable needle (CN)

• **Abbreviations**

Left cross = CL

Right cross = CR

4CLp: Slip 3 sts to CN in front of work, p the next st, then k the 3 sts from CN.

4CRp: Slip 1 st to CN at back of work, k the next 3 sts, then p the st from CN.

6CL: Slip 3 sts to CN in front of work, k the next 3 sts, then k the 3 sts from CN.

6CR: Slip 3 sts to CN at back of work, k the next 3 sts, then k the 3 sts from CN.

• **Stitches used**

2/2 RIB, using 5.0 mm needles.

REVERSE STOCKING STITCH (REV ST ST), using 5.5 mm needles.

CABLEE, using 5.5 mm needles. Worked over 26 sts.

Foll chart. After 74th row, rep from 3rd row of chart.

• **Tension/Gauge**

To achieve a good result, it is essential to make a tension square (see our tips and tricks on bergeredefrance.com/advices). 17 sts and 20 rows in Rev St st = 10 cm (4 in) square.

• **To make**

BACK:

Using 5.0 mm needles, cast on **82-86-94-102-110** sts. Work **8** cm (3¼ in) [**18** rows] in 2/2 Rib, **but** on last row **for M and L** inc 1 st at each end (= **82-88-96-102-110** sts).

Change to 5.5 mm needles and cont in Rev St st until work measures **42-43-44-44-45** cm (**16½-17-17¼-17¼-17¾** in) [**86-88-90-90-92** rows] total.

Armholes:

Cast off at the beg of every row as foll:

S: 3 sts twice, 2 sts twice, 1 st 6 times.

M: 3 sts twice, 2 sts twice, 1 st 8 times.

L and XL: 3 sts twice, 2 sts 4 times, 1 st 6 times.

XXL: 3 sts twice, 2 sts 6 times, 1 st 6 times.

Then cont on the rem **66-70-76-82-86** sts until work measures **64-66-68-70-72** cm (**25¼-26-26¾-27½-28¼** in) [**130-134-138-142-146** rows] total.

Shoulders and neck:

For shoulders cast off at the beg of every row as foll:

S: 6 sts twice, 7 sts 4 times,

M: 7 sts 6 times,

L: 7 sts twice, 8 sts 4 times,

XL: 8 sts 4 times, 9 sts twice,

XXL: 8 sts twice, 9 sts 4 times,

at the same time when working 1st shoulder dec, **for neck** cast off the **20-22-24-26-28** center sts, cont each side separately and cast off on neck side 3 sts once.

FRONT:

Using 5.0 mm needles, cast on **82-86-94-102-110** sts.

Work **8** cm (**3¼** in) [**18** rows] in 2/2 Rib, **but** on last row **for M and L** inc 1 st at each end (= **82-88-96-102-110** sts).

Change to 5.5 mm needles and cont as foll:

31-34-38-41-45 sts in Rev St st,

26 cable sts and inc **6** sts on 1st row (see placement on chart),

31-34-38-41-45 sts in Rev St st.

After 1st row, **88-94-102-108-116** sts are obtained.

Armholes:

Cast off as for back, then cont on the rem **72-76-82-88-92** sts until work measures **59-61-63-65-67** cm (**23¼-24-24¾-25½-26½** in) [**120-124-128-132-136** rows] total.

Neck:

Cast off the **18-20-22-24-26** center sts, cont each side separately and cast off on neck side every 2nd row 3 sts once, 2 sts once, 1 st twice.

Shoulders:

Cast off as for back.

SLEEVES:

Using 5.0 mm needles, cast on **46-46-50-50-52** sts. Work **8** cm (**3¼** in) [**18** rows] in 2/2 Rib, **but** on last row **for M and XL** inc 1 st at each end (= **46-48-50-52-54** sts).

Change to 5.5 mm needles and Rev St st and inc at each end, 1 st in from edge:

S: 1 st twice every 12th row, 1 st 4 times every 10th row.

M: 1 st 5 times every 10th row, 1 st twice every 8th row.

L: 1 st 8 times every 8th row.

XL: 1 st 7 times every 8th row, 1 st twice every 6th row.

XXL: 1 st 11 times every 6th row.

Then cont on the **58-62-66-70-76** sts obtained until work measures **46** cm (**18** in) [**94** rows] total.

Top of sleeves:

Cast off at each end:

S: 2 sts twice, 1 st 12 times, 2 sts once, 3 sts once and the rem 16 sts.

M: 3 sts once, 2 sts once, 1 st 13 times, 2 sts once, 3 sts once and the rem 16 sts.

L: 3 sts once, 2 sts twice, 1 st 11 times, 2 sts twice, 3 sts once and the rem 16 sts.

XL: 3 sts once, 2 sts twice, 1 st 11 times, 2 sts 3 times, 3 sts once and the rem 16 sts.

XXL: 3 sts once, 2 sts 3 times, 1 st 11 times, 2 sts twice, 3 sts 2 times and the rem 16 sts.

COLLAR:

Using 5.0 mm needles, cast on **82-86-90-94-98** sts. Work **16** cm (**6¼** in) [**36** rows] in 2/2 Rib and leave the sts on hold.

FINISHING:

Join shoulder seams.

Graft (see Grafting instructions on bergeredefrance.com/advices) collar to edge of neck. Then join the smaller sides, allowing for a **8** cm (**3¼** in) folded edge.

Sew top of sleeves to edge of armholes.

Sew sleeve seams and sides of sweater.

Secure and weave in ends.



BREINAALDEN
nr. 5 en 5,5
1 kabelnld.

• Toelichting

Links kruisen = lkr.

Rechts kruisen = rkr.

3 st. lkr. over 1 st. averecht : 3 st. op de kabelnld. voor het werk zetten, de volgende st. averecht breien, dan de 3 st. van de kabelnld. recht breien.

3 st. rkr. over 1 st. averecht : 1 st. op de kabelnld. achter het werk zetten, de volgende 3 st. recht breien, dan de st. van de kabelnld. averecht breien.

6 m. CàG : 3 st. op de kabelnld. voor het werk zetten, de volgende 3 st. recht breien, dan de 3 st. van de kabelnld. recht breien.

6 m. CàD : 3 st. op de kabelnld. achter het werk zetten, de volgende 3 st. recht breien, dan de 3 st. van de kabelnld. recht breien.

• Gebruikte steken

BOORDSTEEK 2/2, nld. nr. 5.

AVERECHE TRICOTSTEEK, nld. nr. 5,5.

KABEL, nld. nr. 5,5. Over 26 st.

De teltekening volgen. Na de 74e nld. vanaf de 3e nld. van de teltekening herhalen.

• Proeflapje

Voor het slagen van je model is het belangrijk om het proeflapje te breien (zie tips en raad

op bergeredefrance.nl/conseils).

Een vierkant van 10 cm in averechte tricotsteek = 17 st. en 20 nld.

• Uitvoering

RUGPAND :

82-86-94-102-110 st. met nld. nr. 5 opzetten, **8** cm (**18** nld.) boordsteek 2/2 breien, **maar** in de laatste nld. **voor M en L** aan beide kanten 1 st. meerderen (= **82-88-96-102-110** st.).

Verder breien met nld. nr. 5,5 in averechte tricotsteek.

Armsgaten :

Op **42-43-44-44-45** cm (**86-88-90-90-92** nld.) totale hoogte aan beide kanten elke 2e nld. afkanten voor :

S : 1 x 3 st., 1 x 2 st., 3 x 1 st.

M : 1 x 3 st., 1 x 2 st., 4 x 1 st.

L en XL : 1 x 3 st., 2 x 2 st., 3 x 1 st.

XXL : 1 x 3 st., 3 x 2 st., 3 x 1 st.

Dan verder breien over de overige **66-70-76-82-86** st.

Schouders en hals :

Op **64-66-68-70-72** cm (**130-134-138-142-146** nld.) totale hoogte **voor de schouders** aan beide kanten elke 2e nld. afkanten voor :

S : 1 x 6 st., 2 x 7 st.,

M : 3 x 7 st.,

L : 1 x 7 st., 2 x 8 st.,

XL : 2 x 8 st., 1 x 9 st.,

XXL : 1 x 8 st., 2 x 9 st.,

tegelijk met de 1e schoudermindering **voor de hals** de middelste **20-22-24-26-28** st. afkanten, elke kant apart verder

breien en aan de halskant 1 x 3 st. afkanten.

VOORPAND :

82-86-94-102-110 st. met nld. nr. 5 opzetten, **8** cm (**18** nld.) boordsteek 2/2 breien, **maar** in de laatste nld. **voor M en L** aan beide kanten 1 st. meerderen (= **82-88-96-102-110** st.).

Met nld. nr. 5,5 als volgt verder breien :

31-34-38-41-45 st. averechte tricotsteek, **26** st. kabel en hierbij over de 1e nld.

6 meerderingen verdelen (zie plaats op de teltekening),

31-34-38-41-45 st. averechte tricotsteek.

Na de 1e nld. krijg je **88-94-102-108-116** st.

Armsgaten :

Afkanten als voor het rugpand, dan verder breien over de overige **72-76-82-88-92** st.

Hals :

Op **59-61-63-65-67** cm (**120-124-128-132-136** nld.) totale hoogte de middelste **18-20-22-24-26** st. afkanten, elke kant apart verder breien en aan de halskant elke 2e nld. 1 x 3 st., 1 x 2 st., 2 x 1 st. afkanten.

Schouders :

Afkanten als voor het rugpand.

MOUWEN :

46-46-50-50-52 st. met nld. nr. 5 opzetten, **8** cm (**18** nld.) boordsteek 2/2 breien, **maar** in de laatste nld. **voor M en XL** aan beide kanten 1 st. meerderen (= **46-48-50-52-54** st.).

Verder breien met nld. nr. 5,5 in averechte tricotsteek en hierbij aan beide kanten op 1 st. uit de kant meerderen voor :

S : 2 x 1 st. elke 12e nld., 4 x 1 st. elke 10e nld.

M : 5 x 1 st. elke 10e nld., 2 x 1 st. elke 8e nld.

L : 8 x 1 st. elke 8e nld.

XL : 7 x 1 st. elke 8e nld., 2 x 1 st. elke 6e nld.

XXL : 11 x 1 st. elke 6e nld.

Dan verder breien over de verkregen **58-**

62-66-70-76 st.

Mouwkop :

Op **46** cm (**94** nld.) totale hoogte aan beide kanten afkanten voor :

S : 2 x 2 st., 12 x 1 st., 1 x 2 st., 1 x 3 st. en de overige 16 st.

M : 1 x 3 st., 1 x 2 st., 13 x 1 st., 1 x 2 st., 1 x 3 st. en de overige 16 st.

L : 1 x 3 st., 2 x 2 st., 11 x 1 st., 2 x 2 st., 1 x 3 st. en de overige 16 st.

XL : 1 x 3 st., 2 x 2 st., 11 x 1 st., 3 x 2 st., 1 x 3 st. en de overige 16 st.

XXL : 1 x 3 st., 3 x 2 st., 11 x 1 st., 2 x 2 st., 2 x 3 st. en de overige 16 st.

COL :

82-86-90-94-98 st. met nld. nr. 5 opzetten, **16** cm (**36** nld.) boordsteek 2/2 breien en dan de st. laten wachten.

AFWERKING :

De schouders aan elkaar naaien.

De col met de stiksteek langs de hals naaien, dan de zijkanten aan elkaar naaien en hierbij rekening houden met een omslag van. **8** cm.

De mouwkoppen langs de armsgaten naaien.

De mouw- en zijnaden van de trui aan elkaar naaien.