

Veste jacquard

Intarsia jacket — Jacquardvest

BERGERE

DE FRANCE

Une laine de qualité fabriquée en France

ENSEMBLE, FAVORISONS LA FABRICATION FRANÇAISE

Bergère de France est une filature familiale, installée à Bar-le-Duc, au cœur de la Lorraine depuis 1946. De la création des fils à l'expédition des pelotes, de la recherche de style à la réalisation des livres et magazines, toutes ces étapes sont réalisées en France dans nos ateliers. En choisissant la laine Bergère de France, vous favorisez une production locale et encouragez le savoir-faire français.



Une fabrication et une qualité maîtrisée

En tant que fabricant, nous apportons un grand soin à la qualité de nos fils. Nous maîtrisons et contrôlons ainsi directement toutes les étapes de la production.

Nous assurons dans notre usine les grandes étapes de fabrication du fil à tricoter : la teinture, la préparation, la filature, l'assemblage, le retordage, la finition et la mise en pelote des fils.

Une filature éthique

Nous avons à cœur de sélectionner des matières premières respectueuses de l'environnement et du bien-être animal. Nos laines proviennent d'élevages d'Uruguay et de Nouvelle-Zélande reconnus pour la qualité de leurs fibres. Nous utilisons du coton d'Égypte issu d'une agriculture biologique. Les matières synthétiques proviennent d'une entreprise Européenne que nous avons sélectionné pour son niveau de qualité.

- La Laine Française -

FABRICANT FRANÇAIS DE LAINE
DEPUIS 1946

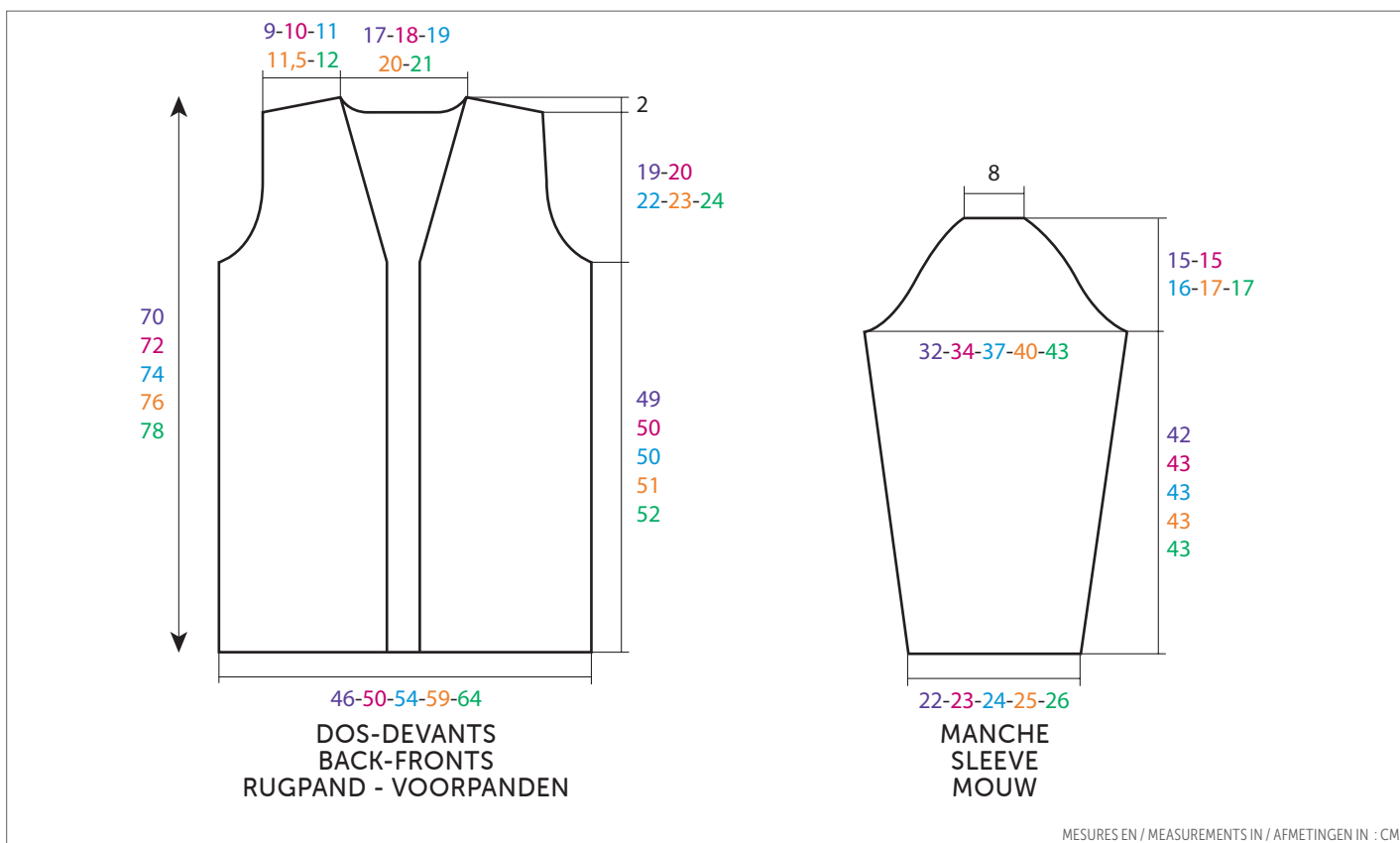
Veste jacquard

Intarsia jacket — Jacquardvest



		TAILLES - SIZES - MATEN				
		S	M	L	XL	XXL
DOUCELAINE		PELOTES - BALLS - BOLLLEN				
Ilana	10083 (A)	6	7	7	8	9
Ecrú	10079 (B)	5	5	5	6	6
Rosalie	10078 (C)	4	5	5	6	6

- 65303
5 boutons en hêtre naturel Ø 27 mm
5 natural beech wood buttons Ø 27 mm
5 beukenhouten knopen Ø 27 mm



FRANÇAIS

AIGUILLES
n° 4,5

ACCESSOIRES
5 boutons en hêtre naturel Ø 27 mm
réf. 65303 (lot de 6)

Points employés

POINT MOUSSE, aig. n° 4,5.

JACQUARD, aig. n° 4,5. Suivre la grille selon la taille à réaliser.

CÔTES 2/2, aig. n° 4,5.

Echantillon

Pour réussir votre modèle, il est important de tricoter l'échantillon (consulter nos astuces et conseils sur bergeredefrance.fr/conseils).

Un carré de 10 cm jacquard = 21 m. et 20 rgs.

Réalisation

DOS :

Monter 99-107-115-125-137 m. Ilana. Tricoter 4 rgs point mousse.

Continuer jacquard en suivant la grille n° 1 selon la taille à réaliser.

Emmanchures :

A 49-50-50-51-52 cm (100-102-102-104-106 rgs) de hauteur totale, de chaque côté rabattre tous les 2 rgs :

S : 1 x 3 m., 2 x 2 m., 5 x 1 m.

M : 1 x 3 m., 3 x 2 m., 4 x 1 m.

L : 2 x 3 m., 2 x 2 m., 4 x 1 m.

XL : 1 x 4 m., 1 x 3 m., 3 x 2 m., 4 x 1 m.

XXL : 1 x 4 m., 2 x 3 m., 3 x 2 m., 4 x 1 m.

Puis, continuer sur les 75-81-87-91-97 m. restantes.

Épaules et encolure :

A 68-70-72-74-76 cm (138-142-146-150-154 rgs) de hauteur totale, pour les épaules rabattre de chaque côté tous les 2 rgs :

S : 3 x 7 m.,

M : 1 x 7 m., 2 x 8 m.,

L : 2 x 8 m., 1 x 9 m.,
XL : 1 x 8 m., 2 x 9 m.,
XXL : 3 x 9 m.,

en même temps que la 1ère diminution d'épaule, **pour l'encolure** rabattre les **27-29-31-33-37** m. centrales, continuer chaque côté séparément en rabattant côté encolure 1 x 3 m.

DEVANT GAUCHE :

Monter **46-50-54-59-65** m. llana. Tricoter 4 rgs point mousse.

Continuer jacquard en suivant la **grille n° 2** selon la taille à réaliser.

Emmanchure et biais d'encolure :

A **49-50-50-51-52** cm (**100-102-102-104-106** rgs) de hauteur totale, **pour l'emmanchure** rabattre à droite comme au dos, **en même temps pour le biais d'encolure** diminuer à gauche à 2 m. du bord :

S : tous les 2 rgs 3 x 1 m., puis * tous les 4 rgs 1 x 1 m., tous les 2 rgs 1 x 1 m. *, tricoter 5 fois de * à *.

M : tous les 2 rgs 4 x 1 m., puis * tous les 4 rgs 1 x 1 m., tous les 2 rgs 1 x 1 m. *, tricoter 5 fois de * à *.

L : tous les 2 rgs 3 x 1 m., puis * tous les 4 rgs 1 x 1 m., tous les 2 rgs 1 x 1 m. *, tricoter 6 fois de * à *.

XL : tous les 2 rgs 4 x 1 m., puis * tous les 4 rgs 1 x 1 m., tous les 2 rgs 1 x 1 m. *, tricoter 6 fois de * à *.

XXL : * tous les 2 rgs 2 x 1 m., tous les 4 rgs 1 x 1 m. *, tricoter 6 fois de * à *.

Pour diminuer 1 m. à 2 m. du bord à gauche : Tricoter le rg et lorsqu'il reste 4 m. sur l'aig. gauche, tricoter 1 surjet simple, 2 m. endroit.

Epaule :

Rabattre à droite comme au dos.

DEVANT DROIT :

Monter **46-50-54-59-65** m. llana. Tricoter 4 rgs point mousse.

Continuer jacquard en suivant la **grille n° 3** selon la taille à réaliser.

Biais d'encolure et emmanchure :

A **49-50-50-51-52** cm (**100-102-102-104-106** rgs) de hauteur totale, **pour le biais d'encolure** diminuer à droite comme au devant gauche, **en même temps pour l'emmanchure** rabattre à gauche comme au dos.

Pour diminuer 1 m. à 2 m. du bord à droite : Tricoter 2 m. endroit, 2 m. ensemble endroit et terminer le rg.

Epaule :

Rabattre à gauche comme au dos.

MANCHES :

Monter **47-49-51-53-55** m. llana. Tricoter 4 rgs point mousse.

Continuer jacquard en suivant la **grille n° 4** selon la taille à réaliser en augmentant de chaque côté à 2 m. du bord :

S : 5 x 1 m. tous les 8 rgs, 6 x 1 m. tous les 6 rgs.

M : 3 x 1 m. tous les 8 rgs, 9 x 1 m. tous les 6 rgs.

L : 12 x 1 m. tous les 6 rgs, 2 x 1 m. tous les 4 rgs.

XL : 8 x 1 m. tous les 6 rgs, 8 x 1 m. tous les 4 rgs.

XXL : 4 x 1 m. tous les 6 rgs, 14 x 1 m. tous les 4 rgs.

Puis, continuer sur les **69-73-79-85-91** m. obtenues.

Tête de manche :

A **42-43-43-43-43** cm (**86-88-88-88-88** rgs) de hauteur totale, rabattre de chaque côté tous les 2 rgs :

S : 1 x 3 m., 3 x 2 m., 8 x 1 m., 1 x 2 m., 2 x 3 m. et les 19 m. restantes.

M : 2 x 3 m., 3 x 2 m., 7 x 1 m., 1 x 2 m., 2 x 3 m. et les 19 m. restantes.

L : 2 x 3 m., 3 x 2 m., 6 x 1 m., 3 x 2 m., 2 x 3 m. et les 19 m. restantes.

XL : 1 x 4 m., 2 x 3 m., 4 x 2 m., 7 x 1 m., 1 x 2 m., 2 x 3 m. et les 19 m. restantes.

XXL : 2 x 4 m., 2 x 3 m., 2 x 2 m., 7 x 1 m., 2 x 2 m., 1 x 3 m., 1 x 4 m. et les 19 m. restantes.

BORDURES :

Bordure n° 1 :

Monter **211-219-223-231-235** m llana. Tricoter côtes 2/2 en commençant par 3 m. endroit.

A 4 cm de haut, laisser les m. en attente.

Bordure n° 2 :

Monter **175-179-183-187-191** m. llana. Tricoter côtes 2/2 en terminant par 3 m. endroit.

A 4 cm de haut, laisser les m. en attente.

FINITIONS :

Assembler les épaules.

Poser à points arrière la **bordure n° 1** le long du devant gauche et de l'encolure dos.

Poser à points arrière la **bordure n° 2** le long du devant droit.

Assembler les petits côtés des bordures.

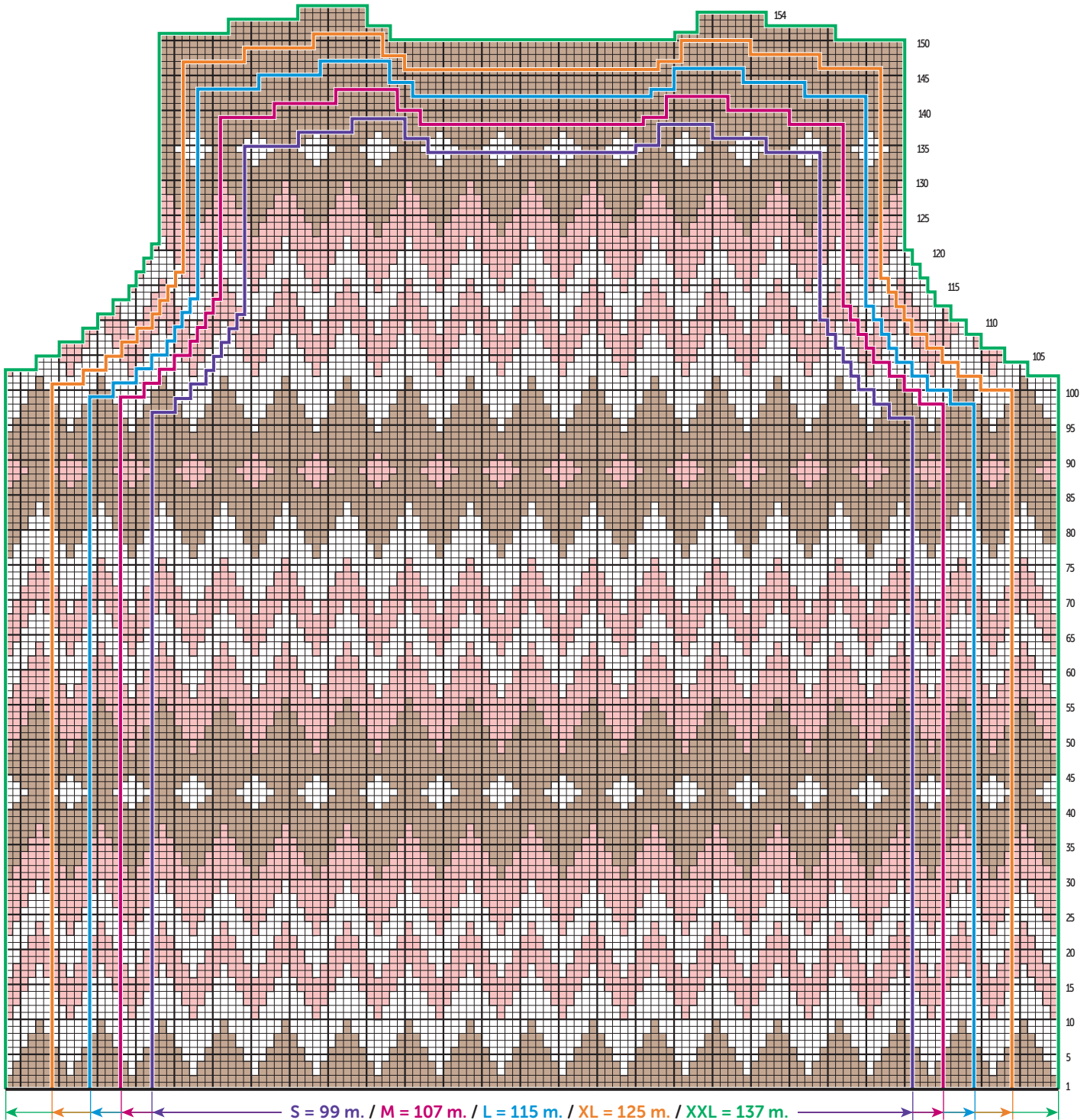
Coudre la tête des manches au bord des emmanchures.

Faire les coutures des manches et des côtés de la veste.

Sur la bordure du devant droit, à 2 cm du bord former 5 boutonnières sans couper les fils (consulter nos astuces et conseils sur bergeredefrance.fr/conseils), la 1ère à 4 cm du bas, la 2ème au début du biais d'encolure, les autres régulièrement espacées.

Coudre les boutons.

GRILLE N° 1
 CHART # 1
 TELTEKENING NR. 1



S = 99 m. / M = 107 m. / L = 115 m. / XL = 125 m. / XXL = 137 m.
 S = 99 sts / M = 107 sts / L = 115 sts / XL = 125 sts / XXL = 137 sts
 S = 99 st. / M = 107 st. / L = 115 st. / XL = 125 st. / XXL = 137 st.

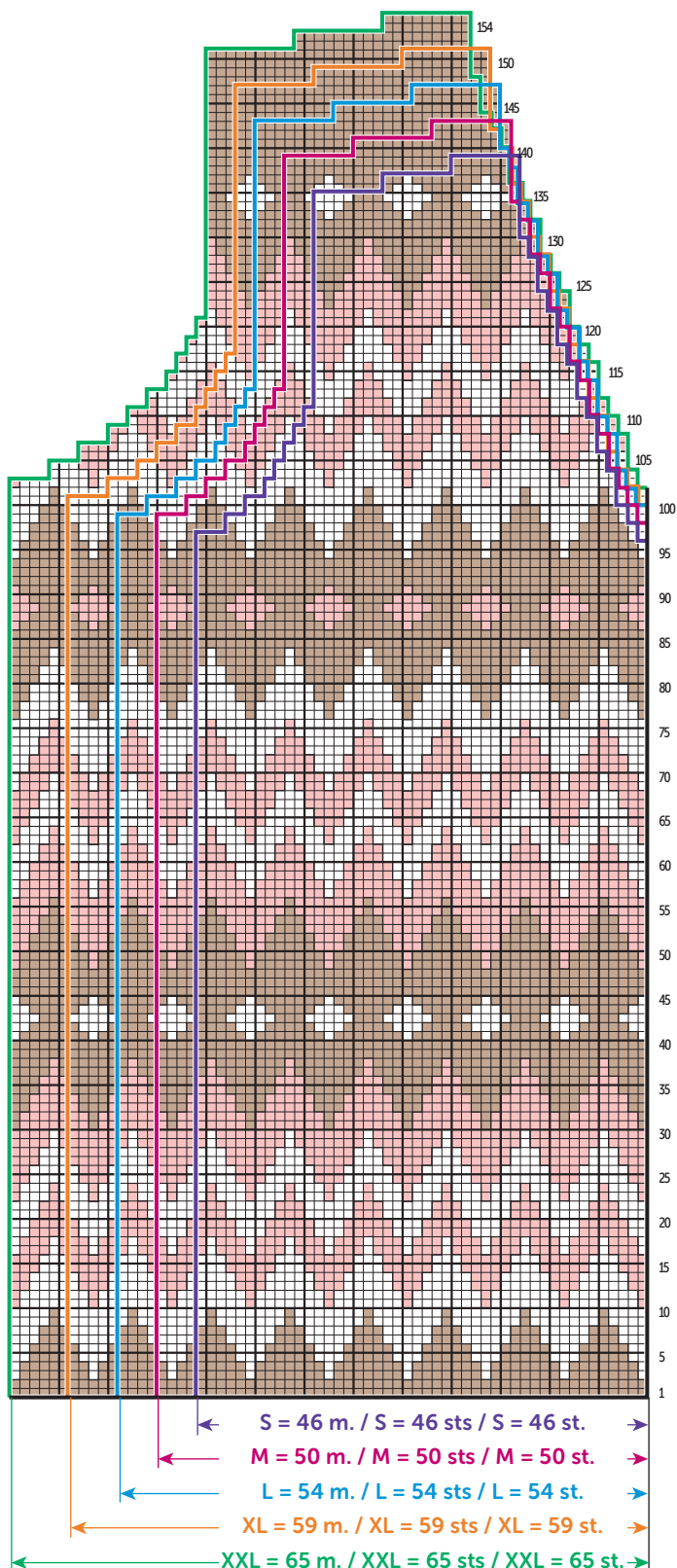
- = 1 m. jersey endroit llana / 1 St st with A / 1 st. rechte tricotsteek llana
- = 1 m. jersey endroit Ecrú / 1 St st with B / 1 st. rechte tricotsteek Ecrú
- = 1 m. jersey endroit Rosalie / 1 St st with C / 1 st. rechte tricotsteek Rosalie

Attention, les diminutions à 2 m. du bord ne sont pas représentées sur la grille.

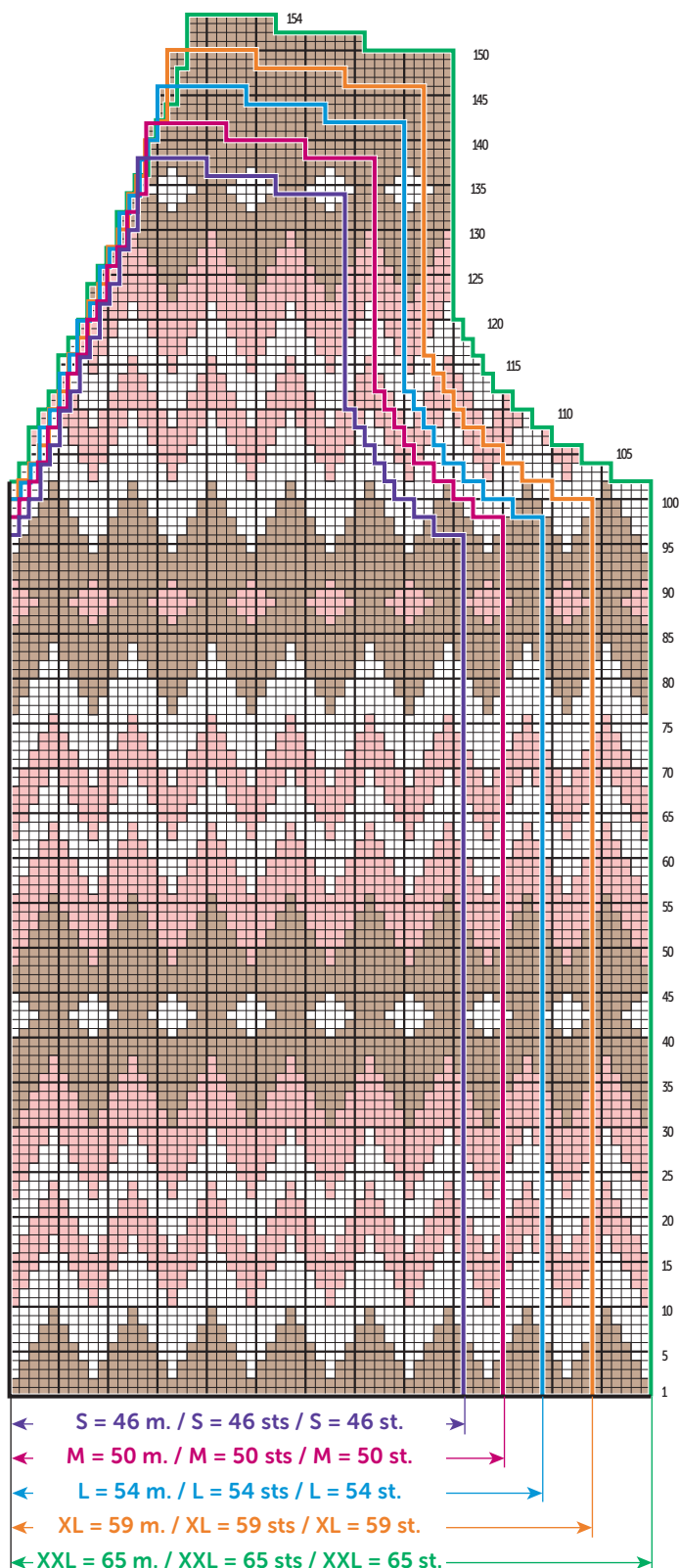
Please note, decreases made 2 sts in from edge are not shown on chart.

Let op, de minderingen op 2 st. uit de kant staan niét op de teltekening

GRILLE N° 3 - DEVANT DROIT
 CHART # 3 - RIGHT FRONT
 TELTEKENING NR. 3 - RECHTERVOORPAND

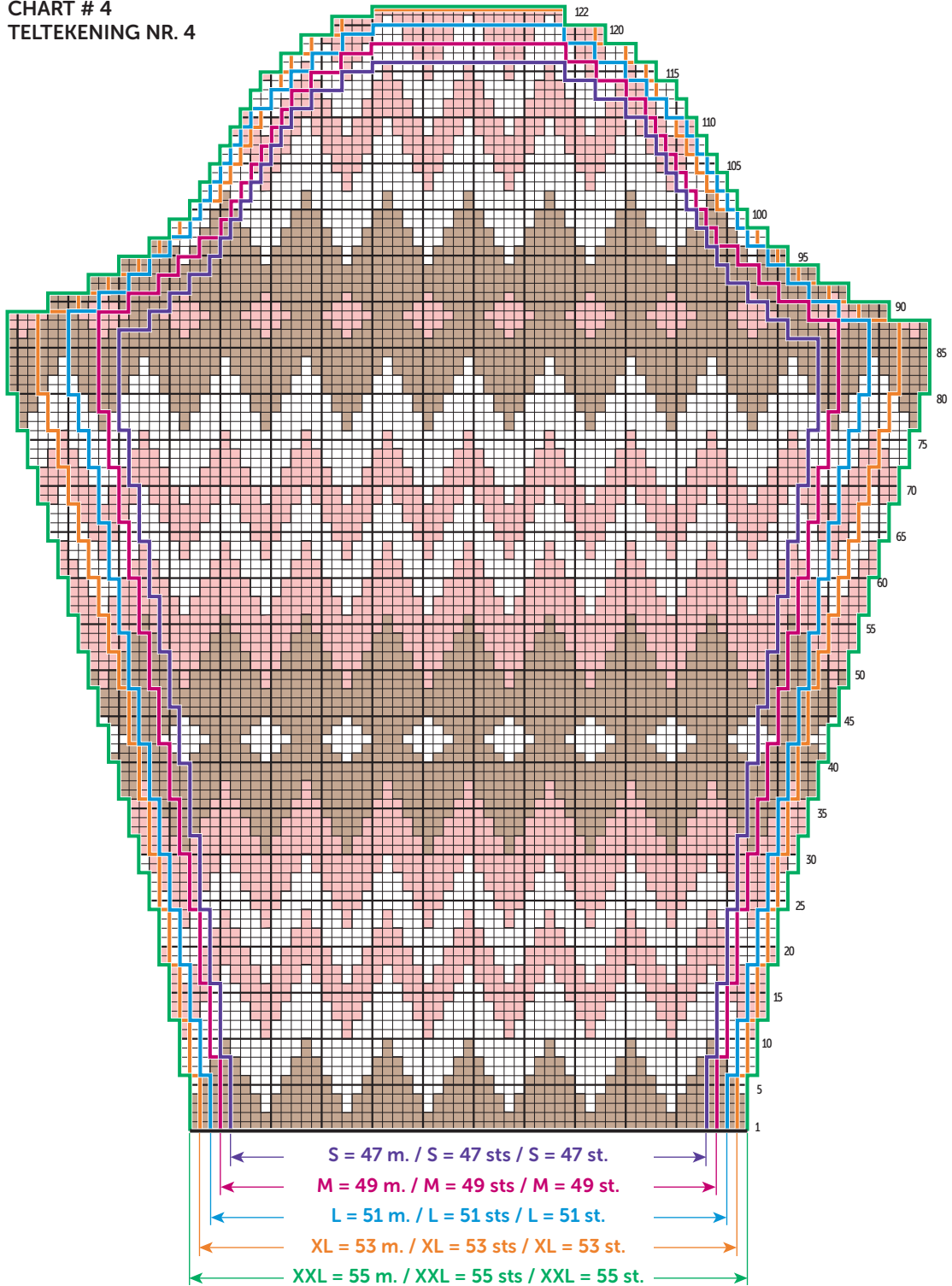


GRILLE N° 2 - DEVANT GAUCHE
 CHART # 2 - LEFT FRONT
 TELTEKENING NR. 2 - LINKERVOORPAND



■ = 1 m. jersey endroit llana / 1 St st with A / 1 st. rechte tricotsteek llana
 □ = 1 m. jersey endroit Ecrú / 1 St st with B / 1 st. rechte tricotsteek Ecrú
 ■ = 1 m. jersey endroit Rosalie / 1 St st with C / 1 st. rechte tricotsteek Rosalie

GRILLE N° 4
 CHART # 4
 TELTEKENING NR. 4



- = 1 m. jersey endroit Ilana / 1 St st with A / 1 st. rechte tricotsteek Ilana
- = 1 m. jersey endroit Ecrú / 1 St st with B / 1 st. rechte tricotsteek Ecrú
- = 1 m. jersey endroit Rosalie / 1 St st with C / 1 st. rechte tricotsteek Rosalie



KNITTING NEEDLES

4.5 mm

ACCESSORIES

5 natural beech wood buttons
Ø 27 mm ref. 65303 (pk of 6)

• Stitches used

GARTER STITCH (G. ST), using 4.5 mm needles.

INTARSIA, using 4.5 mm needles. Foll chart according to size made.

2/2 RIB, using 4.5 mm needles.

• Tension/Gauge

To achieve a good result, it is essential to make a tension square (see our tips and tricks on bergeredefrance.com/advices).

21 sts and 20 rows in Intarsia = 10 cm (4 in) square.

• To make

BACK:

Using A, cast on **99-107-115-125-137** sts. Work **4** rows in G. st.

Cont in Intarsia foll chart # **1** according to size made until work measures **49-50-50-51-52** cm (**19¼-19¾-19¾-20-20½** in) [**100-102-102-104-106** rows] total.

Armholes:

Cast off at the beg of every row as foll:

S: 3 sts twice, 2 sts 4 times, 1 st 10 times

M: 3 sts twice, 2 sts 6 times, 1 st 8 times

L: 3 sts 4 times, 2 sts 4 times, 1 st 8 times

XL: 4 sts twice, 3 sts twice, 2 sts 6 times, 1 st 8 times

XXL: 4 sts twice, 3 sts 4 times, 2 sts 6 times, 1 st 8 times.

Then cont on the rem **75-81-87-91-97** sts until work measures **68-70-72-74-76** cm (**26¾-27½-28¼-29¼-30** in) [**138-142-146-150-154** rows] total.

Shoulders and neck:

For shoulders cast off at the beg of every row as foll:

S: 7 sts 6 times,

M: 7 sts twice, 8 sts 4 times,

L: 8 sts 4 times, 9 sts twice,

XL: 8 sts twice, 9 sts 4 times,

XXL: 9 sts 6 times,

at the same time when working 1st shoulder dec, **for neck** cast off the **27-29-31-33-37** center sts, cont each side separately and cast off on neck side 3 sts once.

LEFT FRONT:

Using A, cast on **46-50-54-59-65** sts. Work **4** rows in G. st.

Cont in Intarsia foll chart # **2** according to size made until work measures **49-50-50-51-52** cm (**19¼-19¾-19¾-20-20½** in) [**100-102-102-104-106** rows] total.

Armhole and neck slant:

For armhole, cast off on right edge as for back, **at the same time for neck slant**, dec on left edge, 2 sts in from edge:

S: every 2nd row 1 st 3 times, then * every 4th row 1 st once, every 2nd row 1 st once *, work 5 times total from * to *.

M: every 2nd row 1 st 4 times, then * every 4th row 1 st once, every 2nd row 1 st once *, work 5 times total from * to *.

L: every 2nd row 1 st 3 times, then * every 4th row 1 st once, every 2nd row 1 st once *, work 6 times total from * to *.

XL: every 2nd row 1 st 4 times, then * every 4th row 1 st once, every 2nd row 1 st once *, work 6 times total from * to *.

XXL: * every 2nd row 1 st twice, every 4th row 1 st once *, work 6 times total from * to *.

To decrease 1 st, 2 sts in from left edge: Work row until 4 sts rem on left needle, sl 1, k1, pss0, k 2.

Shoulder:

Cast off on right edge as for back.

RIGHT FRONT:

Using A, cast on **46-50-54-59-65** sts. Work **4** rows in G. st.

Cont in Intarsia foll chart # **3** according to size made until work measures **49-50-50-51-52** cm (**19¼-19¾-19¾-20-20½** in) [**100-102-102-104-106** rows] total.

Neck slant and armhole:

For neck slant, dec on right edge as for left front, **at the same time for armhole** cast off on left edge as for back.

To decrease 1 st, 2 sts in from right edge: K 2, k2 tog and work row to end.

Shoulder:

Cast off on left edge as for back.

SLEEVES:

Using A, cast on **47-49-51-53-55** sts. Work **4** rows in G. st.

Cont in Intarsia foll chart # **4** according to size made and inc at each end, 2 sts in from edge:

S: 1 st 5 times every 8th row, 1 st 6 times every 6th row.

M: 1 st 3 times every 8th row, 1 st 9 times every 6th row.

L: 1 st 12 times every 6th row, 1 st twice every 4th row.

XL: 1 st 8 times every 6th row, 1 st 8 times every 4th row.

XXL: 1 st 4 times every 6th row, 1 st 14 times every 4th row.

Then cont on the **69-73-79-85-91** sts obtained until work measures **42-43-43-43-43** cm (**16½-17-17-17-17** in) [**86-88-88-88-88** rows] total.

Top of sleeve:

Cast off at the beg of every row as foll:

S: 3 sts twice, 2 sts 6 times, 1 st 16 times, 2 sts twice, 3 sts 4 times and the rem 19 sts.

M: 3 sts 4 times, 2 sts 6 times, 1 st 14 times, 2 sts twice, 3 sts 4 times and the rem 19 sts.

L: 3 sts 4 times, 2 sts 6 times, 1 st 12 times, 2 sts 6 times, 3 sts 4 times and the rem 19 sts.

XL: 4 sts twice, 3 sts 4 times, 2 sts 8 times, 1 st 14 times, 2 sts twice, 3 sts 4 times and the rem 19 sts.

XXL: 4 sts 4 times, 3 sts 4 times, 2 sts 4 times, 1 st 14 times, 2 sts 4 times, 3 sts twice, 4 sts twice and the rem 19 sts.

BORDERS:

Border # 1:

Using A, cast on **211-219-223-231-235** sts. Work in 2/2 Rib starting with k 3, until work measures **4** cm (**1½** in) high. Leave the sts on hold.

Border # 2:

Using A, cast on **175-179-183-187-191** sts. Work in 2/2 Rib ending with k 3, until work measures **4** cm (**1½** in) high. Leave the sts on hold.

FINISHING:

Join shoulder seams.

Graft (see Grafting instructions on bergeredefrance.com/advices) **border # 1** to edge of left front and back neck.

Graft **border # 2** to edge of right front.

Join smaller sides of borders.

Sew top of sleeves to edge of armholes.

Sew sleeve seams and sides of jacket.

On border of right front, **2** cm (**¾** in) in from edge, make **5** no-cut buttonholes (see our tips and tricks on bergeredefrance.com/advices), the 1st one located **4** cm (**1½** in) away from lower edge, the 2nd one at the beg of neck slant, the other ones evenly spaced.

Sew buttons in place.

Secure and weave in ends.

BREINAALDEN

nr. 4,5

FOURNITUREN

**5 beukenhouten knopen Ø 27 mm
art. 65303 (pakje van 6)**

• Gebruikte steken

RIBBELSTEEK, nld. nr. 4,5.**JACQUARD**, nld. nr. 4,5. De teltekening van de gekozen maat volgen.**BOORDSTEEK 2/2**, nld. nr. 4,5.

• Proeflapje

Voor het slagen van je model is het belangrijk om het proeflapje te breien (zie tips en raad op bergeredefrance.nl/conseils).

Een vierkant van 10 cm in jacquard = 21 st. en 20 nld.

• Uitvoering

RUGPAND :

Met Ilana **99-107-115-125-137** st. opzetten en **4** nld. ribbelsteek breien.

Verder breien in jacquard volgens de **teltekening nr. 1** van de gekozen maat.

Armsgaten :

Op **49-50-50-51-52** cm (**100-102-102-104-106** nld.) totale hoogte aan beide kanten elke 2e nld. afkanten voor :

S : 1 x 3 st., 2 x 2 st., 5 x 1 st.**M** : 1 x 3 st., 3 x 2 st., 4 x 1 st.**L** : 2 x 3 st., 2 x 2 st., 4 x 1 st.**XL** : 1 x 4 st., 1 x 3 st., 3 x 2 st., 4 x 1 st.**XXL** : 1 x 4 st., 2 x 3 st., 3 x 2 st., 4 x 1 st.

Dan verder breien over de overige **75-81-87-91-97** st.

Schouders en hals :

Op **68-70-72-74-76** cm (**138-142-146-150-154** nld.) totale hoogte **voor de schouders** aan beide kanten elke 2e nld. afkanten voor :

S : 3 x 7 st.,**M** : 1 x 7 st., 2 x 8 st.,**L** : 2 x 8 st., 1 x 9 st.,**XL** : 1 x 8 st., 2 x 9 st.,**XXL** : 3 x 9 st.,

tegelijk met de 1e schoudermindering **voor de hals** de middelste **27-29-31-33-37** st. afkanten, elke kant apart verder breien en aan de halskant 1 x 3 st. afkanten.

LINKERVOORPAND :

Met Ilana **46-50-54-59-65** st. opzetten en **4** nld. ribbelsteek breien.

Verder breien in jacquard volgens de **teltekening nr. 2** van de gekozen maat.

Armsgat en schuine halsrand :

Op **49-50-50-51-52** cm (**100-102-102-104-106** nld.) totale hoogte **voor het armsgat** rechts afkanten als voor het rugpand, **tegelijk voor de schuine halsrand** links op 2 st. uit de kant minderen voor :

S : elke 2e nld. 3 x 1 st., dan * elke 4e nld. 1 x 1 st., elke 2e nld. 1 x 1 st. *, 5 keer van * tot * breien.**M** : elke 2e nld. 4 x 1 st., dan * elke 4e nld. 1 x 1 st., elke 2e nld. 1 x 1 st. *, 5 keer van * tot * breien.**L** : elke 2e nld. 3 x 1 st., dan * elke 4e nld. 1 x 1 st., elke 2e nld. 1 x 1 st. *, 6 keer van * tot * breien.**XL** : elke 2e nld. 4 x 1 st., dan * elke 4e nld. 1 x 1 st., elke 2e nld. 1 x 1 st. *, 6 keer van * tot * breien.**XXL** : * elke 2e nld. 2 x 1 st., elke 4e nld. 1 x 1 st. *, 6 keer van * tot * breien.

Voor het minderen van 1 st. op 2 st. uit de kant links : de nld. breien en als er nog 4 st. op de linkernld. over zijn, dan 1 overhaling en 2 st. recht breien.

Schouder :

Rechts afkanten als voor het rugpand.

RECHTERVOORPAND :

Met Ilana **46-50-54-59-65** st. opzetten en **4** nld. ribbelsteek breien.

Verder breien in jacquard volgens de **teltekening nr. 3** van de gekozen maat.

Schuine halsrand en armsgat :

Op **49-50-50-51-52** cm (**100-102-102-104-106** nld.) totale hoogte **voor de schuine halsrand** rechts minderen als voor het linkervoorpand, **tegelijk voor het armsgat** links afkanten als voor het rugpand.

Voor het minderen van 1 st. op 2 st. uit de kant rechts : 2 st. recht, 2 st. samen recht breien, dan de nld. uitbreien.

Schouder :

Links afkanten als voor het rugpand.

MOUWEN :

Met Ilana **47-49-51-53-55** st. opzetten en **4** nld. ribbelsteek breien.

Verder breien in jacquard volgens de **teltekening nr. 4** van de gekozen maat en hierbij aan beide kanten op 2 st. uit de kant meerderen voor :

S : 5 x 1 st. elke 8e nld., 6 x 1 st. elke 6e nld.**M** : 3 x 1 st. elke 8e nld., 9 x 1 st. elke 6e nld.**L** : 12 x 1 st. elke 6e nld., 2 x 1 st. elke 4e nld.**XL** : 8 x 1 st. elke 6e nld., 8 x 1 st. elke 4e nld.**XXL** : 4 x 1 st. elke 6e nld., 14 x 1 st. elke 4e nld.

Dan verder breien over de verkregen **69-73-79-85-91** st.

Mouwkop :

Op **42-43-43-43-43** cm (**86-88-88-88-88** nld.) totale hoogte aan beide kanten elke 2e nld. afkanten voor :

S : 1 x 3 st., 3 x 2 st., 8 x 1 st., 1 x 2 st., 2 x 3 st. en de overige 19 st.**M** : 2 x 3 st., 3 x 2 st., 7 x 1 st., 1 x 2 st., 2 x 3 st. en de overige 19 st.**L** : 2 x 3 st., 3 x 2 st., 6 x 1 st., 3 x 2 st., 2 x 3 st. en de overige 19 st.**XL** : 1 x 4 st., 2 x 3 st., 4 x 2 st., 7 x 1 st., 1 x 2 st., 2 x 3 st. en de overige 19 st.**XXL** : 2 x 4 st., 2 x 3 st., 2 x 2 st., 7 x 1 st., 2 x 2 st., 1 x 3 st., 1 x 4 st. en de overige 19 st.

BIEZEN :

Bies nr. 1 :

Met Ilana **211-219-223-231-235** st. opzetten, boordsteek 2/2 breien en hierbij beginnen met 3 st. recht.

Op 4 cm hoogte de st. laten wachten.

Bies nr. 2 :

Met Ilana **175-179-183-187-191** st. opzetten, boordsteek 2/2 breien en hierbij eindigen met 3 st. recht.

Op 4 cm hoogte de st. laten wachten.

AFWERKING :

De schouders aan elkaar naaien.

De **bies nr. 1** met de stiksteek langs het linkervoorpand en de hals van het rugpand naaien.

De **bies nr. 2** met de stiksteek langs het rechtervoorpand naaien.

De zijkanten van de biezen aan elkaar naaien.

De mouwkoppen langs de armsgaten naaien.

De mouw- en zijnaden van het vest aan elkaar naaien.

In de bies van het rechtervoorpand, op **2** cm uit de kant **5** knoopsgaten vormen zonder de draden door te knippen (zie tips en raad op bergeredefrance.nl/conseils), het 1e op **4** cm van de onderkant, het 2e aan het begin van de schuine halsrand, de andere regelmatig verdeeld.

De knopen aannaaien.