

Gilet V ajouré et nopes

Lacy cardigan with V-neck and bobbles — V-hals ajourvest met noppen

BERGERE

DE FRANCE

Une laine de qualité fabriquée en France

ENSEMBLE, FAVORISONS LA FABRICATION FRANÇAISE

Bergère de France est une filature familiale, installée à Bar-le-Duc, au cœur de la Lorraine depuis 1946. De la création des fils à l'expédition des pelotes, de la recherche de style à la réalisation des livres et magazines, toutes ces étapes sont réalisées en France dans nos ateliers. En choisissant la laine Bergère de France, vous favorisez une production locale et encouragez le savoir-faire français.



Une fabrication et une qualité maîtrisée

En tant que fabricant, nous apportons un grand soin à la qualité de nos fils. Nous maîtrisons et contrôlons ainsi directement toutes les étapes de la production.

Nous assurons dans notre usine les grandes étapes de fabrication du fil à tricoter : la teinture, la préparation, la filature, l'assemblage, le retordage, la finition et la mise en pelote des fils.

Une filature éthique

Nous avons à cœur de sélectionner des matières premières respectueuses de l'environnement et du bien-être animal. Nos laines proviennent d'élevages d'Uruguay et de Nouvelle-Zélande reconnus pour la qualité de leurs fibres. Nous utilisons du coton d'Égypte issu d'une agriculture biologique. Les matières synthétiques proviennent d'une entreprise Européenne que nous avons sélectionné pour son niveau de qualité.

- La Laine Française -

FABRICANT FRANÇAIS DE LAINE
DEPUIS 1946

Gilet V ajouré et nopes

Lacy cardigan with V-neck and bobbles — V-hals ajourvest met noppen

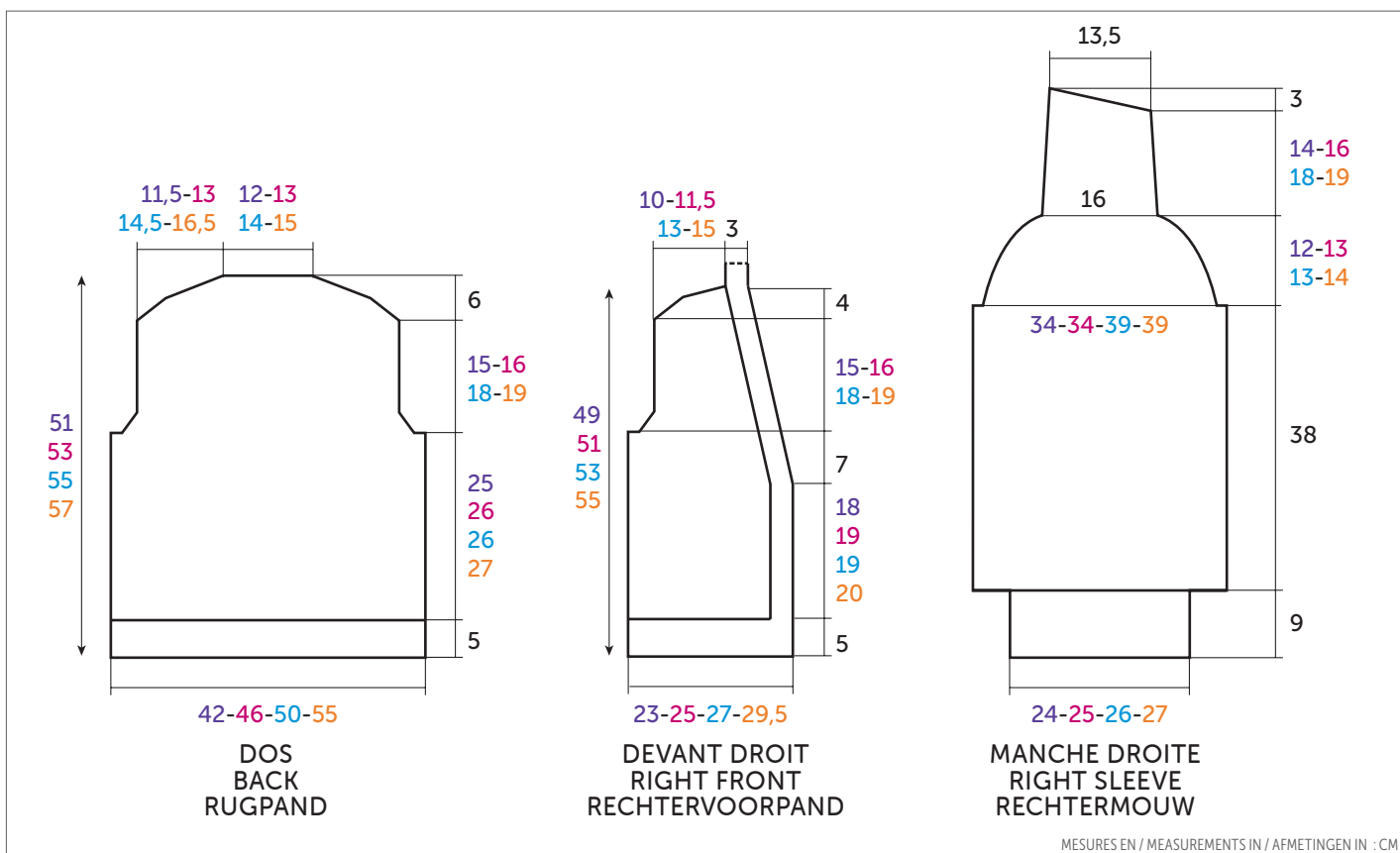


IMAGE

Lilas 10704

| TAILLES - SIZES - MATEN | | | |
|---------------------------|----|----|----|
| S | M | L | XL |
| PELOTES - BALLS - BOLLLEN | | | |
| 10 | 11 | 12 | 13 |

- ☺ 50549
- 3 boutons en nacre imprimée fleur Ø 25 mm
- 3 flower print nacre buttons Ø 25 mm
- 3 parelmoer knopen bloem Ø 25 mm



FRANÇAIS

AIGUILLES
n° 5 et 5,5
1 aig. à torsades
 CROCHET
n° 4

ACCESSOIRES
3 boutons en nacre imprimée fleur
Ø 25 mm réf. 50549 (lot de 5)

l'endroit, 1 fois à l'envers et 1 fois à l'endroit, puis laisser tomber la m. de l'aig. gauche. Tourner le travail, tricoter 5 m. endroit, tourner, tricoter 5 m. envers, tourner, tricoter 5 m. endroit, tourner, glisser les 2 premières m. sur l'aig. droite, tricoter les 3 m. suivantes ensemble endroit, puis rabattre les 2 m. glissées sur la m. obtenue.

Croisée à gauche = CàG
Croisée à droite = CàD

6 m. CàG : Glisser 3 m. sur l'aig. à torsades devant le travail, tricoter les 3 m. suivantes à l'endroit, puis les 3 m. de l'aig. à torsades à l'endroit.

6 m. CàD : Glisser 3 m. sur l'aig. à torsades derrière le travail, tricoter les 3 m. suivantes à l'endroit, puis les 3 m. de l'aig. à torsades à l'endroit.

1 surjet simple envers : Tricoter 1 m. envers, puis glisser cette m. sur l'aig. gauche. Rabattre la 2ème m. de l'aig. gauche sur la m. glissée, puis remettre la m. glissée sur l'aig. droite.

maille coulée = m.c.
bride = b.

4 b. fermées ensemble : * 1 jeté, piquer le crochet sur la m. indiquée, 1 jeté, tirer une boucle, 1 jeté, le passer au travers de 2 boucles du crochet *, crocheter encore 3 fois de * à *, puis 1 jeté, le passer au travers des 5 dernières boucles du crochet.

• Points employés

CÔTES 1/1, aig. n° 5 et 5,5.
JERSEY ENVERS, aig. n° 5,5.

• Légende

1 boule : Dans 1 m. tricoter 1 m. endroit, sans lâcher la m. de l'aig. gauche, tricoter la m. encore 1 fois à l'envers, 1 fois à

POINT AJOURÉ, aig. n° 5,5. Sur 17 m. Suivre la grille.

TORSADE A, aig. n° 5,5. Sur 6 m.

1er rg (endroit du travail) et 3ème rg : Endroit.

2ème rg et tous les rgs pairs : Envers.

5ème rg : 6 m. CàG.

7ème - 9ème et 11ème rgs : Endroit.

13ème rg : Reprendre au 5ème rg.

TORSADE B, aig. n° 5,5. Sur 6 m.

1er rg (endroit du travail) et 3ème rg : Endroit.

2ème rg et tous les rgs pairs : Envers.

5ème rg : 6 m. CàD.

7ème - 9ème et 11ème rgs : Endroit.

13ème rg : Reprendre au 5ème rg.

POINT DE BORDURE, crochet n° 4.

Crocheter 1 m.c. dans la 1ère m. indiquée dans les finitions, * 4 b. fermées ensemble dans la m. indiquée suivante, 1 m.c. dans la m. indiquée suivante *, répéter de * à *.

Les bases du crochet : Consulter nos astuces et conseils sur bergeredefrance.fr/conseils.

• Echantillon

Pour réussir votre modèle, il est important de tricoter l'échantillon (consulter nos astuces et conseils sur bergeredefrance.fr/conseils).

Un carré de 10 cm jersey envers = 17 m. et 20 rgs.

• Réalisation

DOS :

Monter **73-79-87-95** m. aig. n° 5. Tricoter **5** cm (**10** rgs) côtes 1/1, **mais** au dernier rg **pour M** augmenter 1 m. (= **73-80-87-95** m.).

Continuer jersey envers aig. n° 5,5.

Emmanchures :

A **30-31-31-32** cm (**60-62-62-64** rgs) de hauteur totale, rabattre de chaque côté 1 x 3 m., puis tous les 2 rgs à 2 m. du bord 3 x 1 m.

Pour diminuer 1 m. à 2 m. du bord : Tricoter 2 m. envers, 2 m. ensemble envers, continuer le rg et lorsqu'il reste 4 m. sur l'aig. gauche, tricoter **1 surjet simple envers**, 2 m. envers.

Puis, continuer sur les **61-68-75-83** m. restantes.

Épaules et encolure :

A **45-47-49-51** cm (**90-94-98-102** rgs) de hauteur totale, **pour les épaules** rabattre de chaque côté tous les 2 rgs :

S : 3 x 2 m., 1 x 3 m., 2 x 6 m.,

M : 2 x 2 m., 2 x 3 m., 2 x 7 m.,

L : 1 x 2 m., 3 x 3 m., 2 x 8 m.,

XL : 4 x 3 m., 2 x 9 m.,

puis rabattre les **19-20-21-23** m. restantes **pour l'encolure**.

DEVANT DROIT :

Monter **43-46-50-54** m. aig. n° 5. Tricoter **5** cm (**10** rgs) côtes 1/1 en commençant par 2 m. endroit.

Continuer aig. n° 5,5 en tricotant :

8 m. côtes 1/1,

9-10-12-14 m. jersey envers, **17** m. point ajouré,

9-11-13-15 m. jersey envers.

Encolure et emmanchure :

A **23-24-24-25** cm (**46-48-48-50** rgs) de hauteur totale, **pour l'encolure à droite** diminuer à 8 m. du bord :

S : 11 x 1 m. tous les 4 rgs,

M : 12 x 1 m. tous les 4 rgs,

L : 13 x 1 m. tous les 4 rgs,

XL : 2 x 1 m. tous les 2 rgs, 12 x 1 m. tous les 4 rgs,

mais entre-temps, à **30-31-31-32** cm (**60-62-62-64** rgs) de hauteur totale, **pour l'emmanchure à gauche** rabattre, puis diminuer comme au dos.

Pour diminuer 1 m. à 8 m. du bord : Tricoter 8 m. côtes 1/1, 2 m. ensemble envers ou 2 m. ensemble endroit selon le point et continuer le rg.

Épaule et demi-col dos :

A **45-47-49-51** cm (**90-94-98-102** rgs) de hauteur totale, **pour l'épaule** rabattre à gauche tous les 2 rgs :

S : 3 x 2 m., 1 x 3 m., 1 x 4 m., 1 x 5 m.,

M : 2 x 2 m., 2 x 3 m., 2 x 5 m.,

L : 1 x 2 m., 3 x 3 m., 2 x 6 m.,

XL : 4 x 3 m., 2 x 7 m.,

puis **pour le demi-col**, continuer sur les **8** m. restantes en montant **1** nouvelle m. au 1er rg côté épaule (pour la couture).

A **19,5-20-20,5-21** cm de hauteur de demi-col, laisser les m. en attente.

DEVANT GAUCHE :

Monter **43-46-50-54** m. aig. n° 5. Tricoter **5** cm (**10** rgs) côtes 1/1 en commençant par :

S : 1 m. envers.

M - L et XL : 1 m. endroit.

Continuer aig. n° 5,5 en tricotant :

9-11-13-15 m. jersey envers.

17 m. point ajouré,

9-10-12-14 m. jersey envers,

8 m. côtes 1/1,

Encolure et emmanchure :

A **23-24-24-25** cm (**46-48-48-50** rgs) de hauteur totale, **pour l'encolure à gauche** diminuer comme au devant droit, **mais entre-temps**, à **30-31-31-32** cm (**60-62-62-64** rgs) de hauteur totale, **pour l'emmanchure à droite** rabattre, puis diminuer comme au dos.

Pour diminuer 1 m. à 8 m. du bord : Tricoter le rg et lorsqu'il reste 10 m. sur l'aig. gauche, tricoter **1 surjet simple envers** ou 1 surjet simple selon le point, 8 m. côtes 1/1.

Épaule et demi-col dos :

A **45-47-49-51** cm (**90-94-98-102** rgs) de hauteur totale, **pour l'épaule** rabattre à droite comme au devant droit, puis **pour le demi-col**, continuer sur les **8** m. restantes en montant **1** nouvelle m. au 1er rg côté épaule (pour la couture).

A **19,5-20-20,5-21** cm de hauteur de demi-col, laisser les m. en attente.

MANCHE DROITE :

Monter **43-45-47-49** m. aig. n° 5. Tricoter **9** cm (**20** rgs) côtes 1/1, **mais** au dernier rg répartir **16-14-22-20** augmentations

(= **59-59-69-69** m.).

Continuer aig. n° 5,5 en tricotant :

5-5-10-10 m. jersey envers,

6 m. torsade **A**,

2 m. jersey envers,

6 m. torsade **A**,

2 m. jersey envers,

17 m. point ajouré,

2 m. jersey envers,

6 m. torsade **B**,

2 m. jersey envers,

6 m. torsade **B**,

5-5-10-10 m. jersey envers.

Tête de manche et patte d'épaule :

A **47** cm (**96** rgs) de hauteur totale, **pour la tête de manche** de chaque côté rabattre tous les 2 rgs (les diminutions d'1 m. se font à 2 m. du bord) :

S : tous les 2 rgs 1 x 3 m., 3 x 1 m. ; tous les 4 rgs 2 x 1 m. ; tous les 2 rgs 1 x 1 m., 3 x 2 m.

M : tous les 2 rgs 1 x 3 m., 2 x 1 m. ; tous les 4 rgs 3 x 1 m. ; tous les 2 rgs 1 x 1 m., 3 x 2 m.

L : tous les 2 rgs 1 x 3 m., 1 x 2 m., 8 x 1 m., 2 x 2 m., 1 x 3 m.

XL : tous les 2 rgs 1 x 3 m., 1 x 2 m., 4 x 1 m. ; tous les 4 rgs 1 x 1 m. ; tous les 2 rgs 3 x 1 m., 2 x 2 m., 1 x 3 m.

Pour diminuer 1 m. à 2 m. du bord : Tricoter 2 m. envers, 2 m. ensemble envers ou 2 m. ensemble endroit selon le point, continuer le rg et lorsqu'il reste 4 m. sur l'aig. gauche, tricoter **1 surjet simple envers** ou 1 surjet simple, 2 m. envers.

Sur les **29** m. restantes, continuer **pour la patte d'épaule** en rabattant de chaque côté :

S : 2 x 1 m. tous les 12 rgs.

M : 2 x 1 m. tous les 14 rgs.

L : 2 x 1 m. tous les 16 rgs.

XL : 2 x 1 m. tous les 18 rgs.

A **73-76-78-80** cm (**148-154-158-162** rgs) de hauteur totale, à droite rabattre tous les 2 rgs 3 x 6 m., 1 x 7 m.

MANCHE GAUCHE :

Tricoter comme la manche droite en tricotant la patte d'épaule en sens inverse.

FINITIONS :

Assembler les épaules en y intercalant une patte d'épaule.

Coudre la tête des manches au bord des emmanchures.

Faire les coutures des manches et des côtés du gilet.

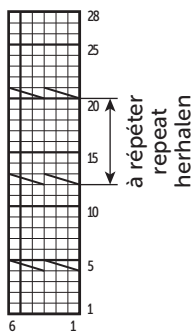
Au bas du corps, crocheter **1** rg au point de bordure en piquant dans des m. endroit, puis arrêter.

Au bas de chaque manche, crocheter **1** rg au point de bordure en piquant dans des m. envers, puis arrêter.

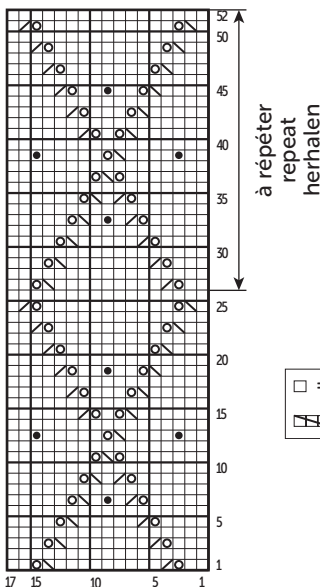
Sur le devant droit, former **3** boutons sans couper les fils à **4** m. du bord (consulter nos astuces et conseils sur bergeredefrance.fr/conseils), la 1ère à **2,5** cm du bas, la 2ème au début de l'encolure, la 3ème entre les 2 premières.

Coudre les boutons.

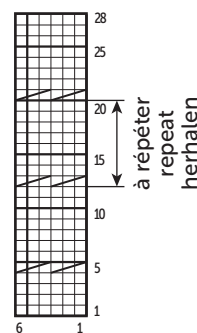
**TORSADE B
CABLE B
KABEL B**





**POINT AJOURÉ
LACE PATTERN
AJOURSTEEK**







**TORSADE A
CABLE A
KABEL A**



□ = 1 m. jersey endroit / 1 St st / 1 st. rechte tricotsteek
 = 6 m. CàG / 6CL / 6 st. lkr.

□ = 1 m. jersey endroit / 1 St st / 1 st. rechte tricotsteek
 = 6 m. CàD / 6CR / 6 st. rkr.

□ = 1 m. jersey endroit / 1 St st / 1 st. rechte tricotsteek
 = 1 jeté / yo / 1 omslag
 = 2 m. ensemble endroit / k 2 tog / 2 st. samen recht
 = 1 surjet simple / sl 1, k1, pssso / 1 overhaling
 = 1 boule / 1 bobble / 1 nop

 ENGLISH

KNITTING NEEDLES
5.0 mm and 5.5 mm
1 cable needle (CN)

CROCHET HOOK
4.0 mm

ACCESSORIES
3 flower print nacre buttons
Ø 25 mm ref. 50549 (pk of 5)

• **Abbreviations**

1 bobble: in 1 st, work: k 1, without dropping the st from left needle work the same st once more pwise, once kwise, once pwise and once kwise, then drop the st from left needle. Turn work, k 5, turn, p 5, turn, k 5, turn, slip the first 2 sts to right needle, k tog the next 3 sts, then pass the 2 slipped sts over the st obtained.

Left cross = CL

Right cross = CR

6CL: Slip 3 sts to CN in front of work, k the next 3 sts, then k the 3 sts from CN.

6CR: Slip 3 sts to CN at back of work, k the next 3 sts, then k the 3 sts from CN.

p1, sl 1, pssso: p 1, then slip this st to left needle. Pass the 2nd st of left needle over the slipped st, then place back the slipped st to right needle.

slip stitch = sl st

double crochet (uk: treble crochet) = dc (uk: tr)

4 dc (uk: tr) closed together: * yo, insert hook in indicated st, yo, pull up a loop, yo, pull through 2 loops on hook *, crochet 3 more times from * to *, then yo, pull it

through the last 5 loops on hook.

• **Stitches used**

1/1 RIB, using 5.0 mm and 5.5 mm needles.

REVERSE STOCKING STITCH (REV ST ST), using 5.5 mm needles.

LACE PATTERN (LACE PATT), using 5.5 mm needles. Worked over 17 sts. Foll chart.

CABLE A, using 5.5 mm needles. Worked over 6 sts.

Row 1 (RS) and 3: K.

Row 2 and all even rows: P.

Row 5: 6CL.

Row 7, 9 and 11: K.

After row 12, rep from row 5.

CABLE B, using 5.5 mm needles. Worked over 6 sts.

Row 1 (RS) and 3: K.

Row 2 and all even rows: P.

Row 5: 6CR.

Row 7, 9 and 11: K.

After row 12, rep from row 5.

BORDER STITCH (BORDER ST), using 4.0 mm crochet hook.

Crochet 1 sl st in 1st st indicated in FINISHING, * 4 dc (uk: tr) closed together in next indicated st, 1 sl st in next indicated st *, rep from * to *.

Crochet basics: See our tips and tricks on bergeredefrance.com/advice.

• **Tension/Gauge**

To achieve a good result, it is essential to make a tension square (see our tips and tricks on bergeredefrance.com/advice).

17 sts and 20 rows in Rev St st = 10 cm (4 in) square.

• **To make**

BACK:

Using 5.0 mm needles, cast on **73-79-87-95** sts. Work **5 cm (2 in) [10 rows]** in 1/1 Rib, **but** on last row **for M** inc 1 st (= **73-80-87-95** sts).

Change to 5.5 mm needles and cont in Rev St st until work measures **30-31-31-32 cm (11¾-12¼-12¼-12½ in) [60-62-62-64 rows]** total.

Armholes:

Cast off at 3 sts at the beg of the next 2 rows, then every 2nd row, 2 sts in from edge: 3 times 1 st.

To decrease 1 st, 2 sts in from edge: P 2, p2 tog, cont row until 4 sts rem on left needle, **p1, sl 1, pssso**, p 2.

Then cont on the rem **61-68-75-83** sts until work measures **45-47-49-51 cm (17¾-18½-19¼-20 in) [90-94-98-102 rows]** total.

Shoulders and neck:

For shoulders, cast off at the beg of every row as foll:

S: 2 sts 6 times, 3 sts twice, 6 sts 4 times,
M: 2 sts 4 times, 3 sts 4 times, 7 sts 4 times,
L: 2 sts twice, 3 sts 6 times, 8 sts 4 times,
XL: 3 sts 8 times, 9 sts 4 times,
 then cast off the rem **19-20-21-23** sts **for neck**.

RIGHT FRONT:

Using 5.0 mm needles, cast on **43-46-50-54** sts. Work **5 cm (2 in) [10 rows]** in 1/1 Rib, starting with k 2.

Change to 5.5 mm needles and cont as foll:

8 sts in 1/1 Rib,

9-10-12-14 sts in Rev St st,
17 sts in Lace patt,
9-11-13-15 sts in Rev St st.

Work as set until work measures **23-24-24-25** cm (**9-9½-9½-9¾** in) [**46-48-48-50** rows] total.

Neck and armhole:

For neck, dec **on right edge**, 8 sts in from edge:

S: 1 st 11 times every 4th row,

M: 1 st 12 times every 4th row,

L: 1 st 13 times every 4th row,

XL: 1 st twice every 2nd row, 1 st 12 times every 4th row,

but meanwhile, when work measures **30-31-31-32** cm (**11¾-12¼-12¼-12½** in) [**60-62-62-64** rows] total, **for armhole on left edge** cast off then dec as for back.

To decrease 1 st, 8 sts in from edge: Work 8 sts in 1/1 Rib, p2 tog or k2 tog according to stitch pattern, and cont row.

Cont as set until work measures **45-47-49-51** cm (**17¾-18½-19¼-20** in) [**90-94-98-102** rows] total.

Shoulder and back half-collar:

For shoulder, cast off on left edge every 2nd row:

S: 2 sts 3 times, 3 sts once, 4 sts once, 5 sts once,

M: 2 sts twice, 3 sts twice, 5 sts twice,

L: 2 sts once, 3 sts 3 times, 6 sts twice,

XL: 3 sts 4 times, 7 sts twice,

then **for half-collar**, cont on the rem **8** sts and cast on **1** extra st on 1st row on shoulder side (for seam).

When half-collar measures **19.5-20-20.5-21** cm (**7¾-7¾-8-8¼** in), leave the sts on hold.

LEFT FRONT:

Using 5.0 mm needles, cast on **43-46-50-54** sts. Work **5** cm (**2** in) [**10** rows] in 1/1 Rib starting with:

S: p 1.

M - L and XL: k 1.

Change to 5.5 mm needles and cont as foll:

9-11-13-15 sts in Rev St st.

17 sts in Lace patt,

9-10-12-14 sts in Rev St st,

8 sts in 1/1 Rib.

Work as set until work measures **23-24-24-25** cm (**9-9½-9½-9¾** in) [**46-48-48-50** rows] total.

Neck and armhole:

For neck, dec **on left edge** as for right front, **but meanwhile**, when work measures **30-31-31-32** cm (**11¾-12¼-12¼-12½** in) [**60-62-62-64** rows] total, **for armhole on right edge** cast off, then dec as for back.

To decrease 1 st, 8 sts in from edge: Work row until 10 sts rem on left needle, **p1, sl 1, pssso** or **sl 1, k1, pssso**, according to stitch pattern, 8 sts in 1/1 Rib.

Work as set until work measures **45-47-49-51** cm (**17¾-18½-19¼-20** in) [**90-94-98-102** rows] total.

Shoulder and back half-collar:

For shoulder, cast off on right edge as for right front, then **for half-collar**, cont on the rem **8** sts and cast on **1** extra st on 1st row on shoulder side (for seam).

Work as set until half-collar measures **19.5-20-20.5-21** cm (**7¾-7¾-8-8¼** in).

Leave the sts on hold.

RIGHT SLEEVE:

Using 5.0 mm needles, cast on **43-45-47-49** sts. Work **9** cm (**3½** in) [**20** rows] in 1/1 Rib, **but** on last row inc **16-14-22-20** sts evenly spaced (= **59-59-69-69** sts). Change to 5.5 mm needles and cont as foll:

5-5-10-10 sts in Rev St st,

6 sts Cable **A**,

2 sts in Rev St st,

6 sts Cable **A**,

2 sts in Rev St st,

17 sts in Lace patt,

2 sts in Rev St st,

6 sts Cable **B**,

2 sts in Rev St st,

6 sts Cable **B**,

5-5-10-10 sts in Rev St st.

Work as set until work measures **47** cm (**18½** in) [**96** rows] total.

Top of sleeve and shoulder extension:

For top of sleeve, cast off & dec as foll: (**1** st dec are made **2** sts in from edge):

S: cast off 3 sts at beg of next 2 rows, dec 1 st at each edge of every foll RS 3 times; then 1 st on every foll 4th row twice; then 1 st on foll RS row, then cast off 2 sts at beg of next 6 rows.

M: cast off 3 sts at beg of next 2 rows, dec 1 st at each edge of every foll RS row twice; then 1 st on every foll 4th row 3 times; then 1 st on foll RS row, then cast off 2 sts at beg

of next 6 rows.

L: cast off 3 sts at beg of every row twice, cast off 2 sts at beg of next 2 rows, dec 1 st at each edge of every foll RS row 8 times, cast off 2 sts at beg of next 2 rows, then 3 sts at beg of next 2 rows.

XL: cast off 3 sts at beg of every row twice, then 2 sts at beg of next 2 rows, then dec 1 st at each edge of every foll RS row 4 times, then 1 st on foll 4th row; then cast off 3 sts at beg of next 2 rows, then 2 sts at beg of next 4 rows, then 3 sts at beg of next 2 rows.

To decrease 1 st, 2 sts in from edge: P 2, p2 tog or k2 tog following stitch pattern, cont row until 4 sts rem on left needle, **p1, sl 1, pssso** or **sl 1, k1, pssso**, p 2.

On the rem **29** sts, cont **for shoulder extension** and cast off at each end:

S: 1 st twice every 12th row.

M: 1 st twice every 14th row.

L: 1 st twice every 16th row.

XL: 1 st twice every 18th row.

Work as set until work measures **73-76-78-80** cm (**28¾-30-30¾-31½** in) [**148-154-158-162** rows] total.

Then cast off on right edge every 2nd row: **6** sts 3 times, **7** sts once.

LEFT SLEEVE:

Work as for right sleeve, reversing shapings of shoulder extension.

FINISHING:

Join shoulder seams, inserting a shoulder extension.

Sew top of sleeves to edge of armholes.

Sew sleeve seams and sides of cardigan.

Along lower edge, crochet **1** row in Border st, inserting hook in k sts. Then fasten off.

Along bottom edge of each sleeve, crochet **1** row in Border st, inserting hook in p sts, then fasten off.

On right front, make **3** no-cut buttonholes, 4 sts in from edge (see our tips and tricks on bergeredefrance.com/advices), the 1st one located **2.5** cm (**1** in) away from lower edge, the 2nd one at the beg of neck, the 3rd one between the first 2.

Sew buttons.

Secure and weave in ends.



BREINAALDEN

nr. 5 en 5,5

1 kabelnld.

HAAKNAALD

nr. 4

FOURNITUREN

3 parelmoer knopen bloem

Ø 25 mm art. 50549 (pakje van 5)

• Toelichting

1 nop : 1 st. recht breien in 1 st., zonder

de st. van de linkernld. te laten vallen, de st. nog 1 keer averecht, 1 keer recht, 1 keer averecht en 1 keer recht breien, dan de st. van de linkernld. laten vallen. Het werk keren, 5 st. recht breien, keren, 5 st. averecht breien, keren, 5 st. recht breien, keren, de eerste 2 st. op de rechternld. afhaken, de volgende 3 st. samen recht breien, dan de 2 afgehaalde st. over de verkregen st. afhaken.

Links kruisen = lkr.

Rechts kruisen = rkr.

6 st. lkr. : 3 st. op de kabelnld. voor het werk zetten, de volgende 3 st. recht breien, dan de 3 st. van de kabelnld. recht breien.

6 st. rkr. : 3 st. op de kabelnld. achter het werk zetten, de volgende 3 st. recht

breien, dan de 3 st. van de kabelnld. recht breien.

1 averechtse overhaling : 1 st. averecht breien, dan deze st. op de linkernld. zetten. De 2e st. van de linkernld. over de afgehaalde st. afhaken, dan de afgehaalde st. weer op de rechternld. zetten.

halve vaste = hv.

stokje = stk.

4 samen gesloten stokjes : * 1 omslag, de haaknld. op de aangegeven st. steken, 1 omslag, een lus trekken, 1 omslag, deze door 2 lussen op de haaknld. halen *, nog 3 keer van * tot * haken, dan 1 omslag, deze door de laatste 5 lussen op de haaknld. halen.

• Gebruikte steken

BOORDSTEEK 1/1, nld. nr. 5 en 5,5.

AVERECHE TRICOTSTEEK, nld. nr. 5,5.

AJOURSTEEK, nld. nr. 5,5. Over 17 st. De teltekening volgen.

KABEL A, nld. nr. 5,5. Over 6 st.

1e nld. (goede kant van het werk) en 3e nld. : recht.

2e nld. en alle even nld. : averecht.

5e nld. : 6 st. lkr.

7e - 9e en 11e nld. : recht.

13e nld. : herhalen vanaf de 5e nld.

KABEL B, nld. nr. 5,5. Sur 6 m.

1e nld. (goede kant van het werk) en 3e nld. : recht.

2e nld. en alle even nld. : averecht.

5e nld. : 6 st. rkr.

7e - 9e en 11e nld. : recht.

13e nld. : herhalen vanaf de 5e nld.

RANDSTEEK, haaknld. nr. 4.

1 hv. haken in de 1e st. aangegeven in de afwerking, * 4 samen gesloten stk. in de volgende aangegeven st., 1 hv. in de volgende aangegeven st. *, herhalen van * tot *.

Basissteken van het haken : zie tips en raad op bergeredefrance.nl/conseils.

• Proeflapje

Voor het slagen van je model is het belangrijk om het proeflapje te breien (zie tips en raad op bergeredefrance.nl/conseils).

Een vierkant van 10 cm in averechte tricotsteek = 17 st. en 20 nld.

• Uitvoering

RUGPAND :

73-79-87-95 st. met nld. nr. 5 opzetten, **5** cm (**10** nld.) boordsteek 1/1 breien, **maar** in de laatste nld. **voor M** 1 st. meerderen (= **73-80-87-95** st.).

Verder breien in averechte tricotsteek met nld. nr. 5,5.

Armsgaten :

Op **30-31-31-32** cm (**60-62-62-64** nld.) totale hoogte aan beide kanten 1 x 3 st. afkanten, dan elke 2e nld. op 2 st. uit de kant 3 x 1 st.

Voor het minderen van 1 st. op 2 st. uit de kant : 2 st. averecht, 2 st. samen averecht breien, de nld. verder breien en als er nog 4 st. op de linkernld. over zijn, dan **1 averechtse overhaling** en 2 st. averecht breien.

Dan verder breien over de overige **61-68-75-83** st.

Schouders en hals :

Op **45-47-49-51** cm (**90-94-98-102** nld.) totale hoogte **voor de schouders** aan beide kanten elke 2e nld. afkanten voor :

S : 3 x 2 st., 1 x 3 st., 2 x 6 st.,

M : 2 x 2 st., 2 x 3 st., 2 x 7 st.,

L : 1 x 2 st., 3 x 3 st., 2 x 8 st.,

XL : 4 x 3 st., 2 x 9 st.,

dan de overige **19-20-21-23** st. afkanten **voor de hals**.

RECHTERVOORPAND :

43-46-50-54 st. met nld. nr. 5 opzetten, **5** cm (**10** nld.) boordsteek 1/1 breien en hierbij beginnen met 2 st. recht.

Met nld. nr. 5,5 als volgt verder breien :

8 st. boordsteek 1/1,

9-10-12-14 st. averechte tricotsteek,

17 st. ajoursteek,

9-11-13-15 st. averechte tricotsteek.

Hals en armsgat :

Op **23-24-24-25** cm (**46-48-48-50** nld.) totale hoogte **voor de hals rechts** op 8 st. uit de kant minderen voor :

S : 11 x 1 st. elke 4e nld.,

M : 12 x 1 st. elke 4e nld.,

L : 13 x 1 st. elke 4e nld.,

XL : 2 x 1 st. elke 2e nld., 12 x 1 st. elke 4e nld.,

maar ondertussen, op **30-31-31-32** cm (**60-62-62-64** nld.) totale hoogte **voor het armsgat links** afkanten, dan minderen als voor het rugpand.

Voor het minderen van 1 st. op 8 st. uit de kant : 8 st. boordsteek 1/1 breien, 2 st. samen averecht of 2 st. samen recht alnaargelang de steek en de nld. verder breien.

Schouder en halve halsbies rugpand :

Op **45-47-49-51** cm (**90-94-98-102** nld.) totale hoogte **voor de schouder** links elke 2e nld. afkanten voor :

S : 3 x 2 st., 1 x 3 st., 1 x 4 st., 1 x 5 st.,

M : 2 x 2 st., 2 x 3 st., 2 x 5 st.,

L : 1 x 2 st., 3 x 3 st., 2 x 6 st.,

XL : 4 x 3 st., 2 x 7 st.,

dan **voor de halve halsbies** verder breien over de overige **8** st. en hierbij in de 1e nld. **1** nieuwe st. opzetten aan de kant van de schouder (voor de naad).

Op **19,5-20-20,5-21** cm hoogte van de halve halsbies de st. laten wachten.

LINKERVOORPAND :

43-46-50-54 st. met nld. nr. 5 opzetten, **5** cm (**10** nld.) boordsteek 1/1 breien en hierbij beginnen voor :

S : met 1 st. averecht.

M - L en XL : met 1 st. recht.

Met nld. nr. 5,5 als volgt verder breien :

9-11-13-15 st. averechte tricotsteek.

17 st. ajoursteek,

9-10-12-14 st. averechte tricotsteek,

8 st. boordsteek 1/1,

Hals en armsgat :

Op **23-24-24-25** cm (**46-48-48-50** nld.) totale hoogte **voor de hals links** minderen als voor het rechtervoorpand, **maar ondertussen** op **30-31-31-32** cm (**60-62-62-64** nld.) totale hoogte **voor het armsgat rechts** afkanten, dan minderen als voor het rugpand.

Voor het minderen van 1 st. op 8 st. uit de kant : de nld. breien en als er nog 10 st. op de linkernld. over zijn, dan breien : **1 averechtse overhaling** of 1 overhaling alnaargelang de steek, 8 st. boordsteek 1/1.

Schouder en halve halsbies rugpand :

Op **45-47-49-51** cm (**90-94-98-102** nld.) totale hoogte **voor de schouder** rechts afkanten als voor het rechtervoorpand, dan **voor de halve halsbies** verder breien over de overige **8** st. en hierbij in de 1e nld. **1** nieuwe st. opzetten aan de kant van de schouder (voor de naad).

Op **19,5-20-20,5-21** cm hoogte van de halve halsbies de st. laten wachten.

RECHTERMouw :

43-45-47-49 st. met nld. nr. 5 opzetten, **9** cm (**20** nld.) boordsteek 1/1 breien, **maar** over de laatste nld. **16-14-22-20** meerderingen verdelen (= **59-59-69-69** st.).

Met nld. nr. 5,5 als volgt verder breien :

5-5-10-10 st. averechte tricotsteek,

6 st. kabel **A**,

2 st. averechte tricotsteek,

6 st. kabel **A**,

2 st. averechte tricotsteek,

17 st. ajoursteek,

2 st. averechte tricotsteek,

6 st. kabel **B**,

2 st. averechte tricotsteek,

6 st. kabel **B**,

5-5-10-10 st. averechte tricotsteek.

Mouwkop en schouderbaan :

Op **47** cm (**96** nld.) totale hoogte **voor de mouwkop** aan beide kanten elke 2e nld. afkanten (de minderingen van 1 st. worden op 2 st. uit de kant gemaakt) voor :

S : elke 2e nld. 1 x 3 st., 3 x 1 st. ; elke 4e nld. 2 x 1 st. ; elke 2e nld. 1 x 1 st., 3 x 2 st.

M : elke 2e nld. 1 x 3 st., 2 x 1 st. ; elke 4e nld. 3 x 1 st. ; elke 2e nld. 1 x 1 st., 3 x 2 st.

L : elke 2e nld. 1 x 3 st., 1 x 2 st., 8 x 1 st., 2 x 2 st., 1 x 3 st.

XL : elke 2e nld. 1 x 3 st., 1 x 2 st., 4 x 1 st. ; elke 4e nld. 1 x 1 st. ; elke 2e nld. 3 x 1 st., 2 x 2 st., 1 x 3 st.

Voor het minderen van 1 st. op 2 st. uit de kant : 2 st. averecht, 2 st. samen averecht of 2 st. samen recht breien alnaargelang de steek, de nld. verder breien en als er nog 4 st. op de linkernld. over zijn, dan **1 averechtse overhaling** of 1 overhaling en 2 st. averecht breien.

Over de overige **27** st. verder breien **voor de schouderbaan** en hierbij aan beide kanten afkanten voor :

S : 2 x 1 st. elke 12e nld.

M : 2 x 1 st. elke 14e nld.

L : 2 x 1 st. elke 16e nld.

XL : 2 x 1 st. elke 18e nld.

Op **73-76-78-80** cm (**148-154-158-162** nld.) totale hoogte rechts elke 2e nld. 3 x 6 st., 1 x 7 st. afkanten.

LINKERMouw :

Breien als de rechtermouw, maar de schouderbaan in spiegelbeeld breien.

AFWERKING :

De schouders aan elkaar naaien en er hierbij een schouderbaan tussen plaatsen. De mouwkoppen langs de armsgaten naaien.

De mouw- en zijnaden van het vest aan elkaar naaien.

Langs de onderkant van het vest **1** rij randsteek haken en hierbij in de st. recht steken, dan afhechten.

Langs de onderkant van elke mouw **1** rij randsteek haken en hierbij in de st. averecht steken, dan afhechten.

In het rechtervoorpand op **4** st. uit de kant **3** knoopsgaten vormen zonder de draden door te knippen (zie tips en raad op bergeredefrance.nl/conseils), het 1e op **2,5** cm van de onderkant, het 2e aan het begin van de hals, het 3e tussen de eerste 2.

De knopen aannaaien.