

Veste longue à torsades

Long cabled jacket — Lang kabelvest

BERGERE

DE FRANCE

Une laine de qualité fabriquée en France

ENSEMBLE, FAVORISONS LA FABRICATION FRANÇAISE

Bergère de France est une filature familiale, installée à Bar-le-Duc, au cœur de la Lorraine depuis 1946. De la création des fils à l'expédition des pelotes, de la recherche de style à la réalisation des livres et magazines, toutes ces étapes sont réalisées en France dans nos ateliers. En choisissant la laine Bergère de France, vous favorisez une production locale et encouragez le savoir-faire français.



Une fabrication et une qualité maîtrisée

En tant que fabricant, nous apportons un grand soin à la qualité de nos fils. Nous maîtrisons et contrôlons ainsi directement toutes les étapes de la production.

Nous assurons dans notre usine les grandes étapes de fabrication du fil à tricoter : la teinture, la préparation, la filature, l'assemblage, le retordage, la finition et la mise en pelote des fils.

Une filature éthique

Nous avons à cœur de sélectionner des matières premières respectueuses de l'environnement et du bien-être animal. Nos laines proviennent d'élevages d'Uruguay et de Nouvelle-Zélande reconnus pour la qualité de leurs fibres. Nous utilisons du coton d'Égypte issu d'une agriculture biologique. Les matières synthétiques proviennent d'une entreprise Européenne que nous avons sélectionné pour son niveau de qualité.

- La Laine Française -

FABRICANT FRANÇAIS DE LAINE
DEPUIS 1946

Veste longue à torsades

Long cabled jacket — Lang kabelvest



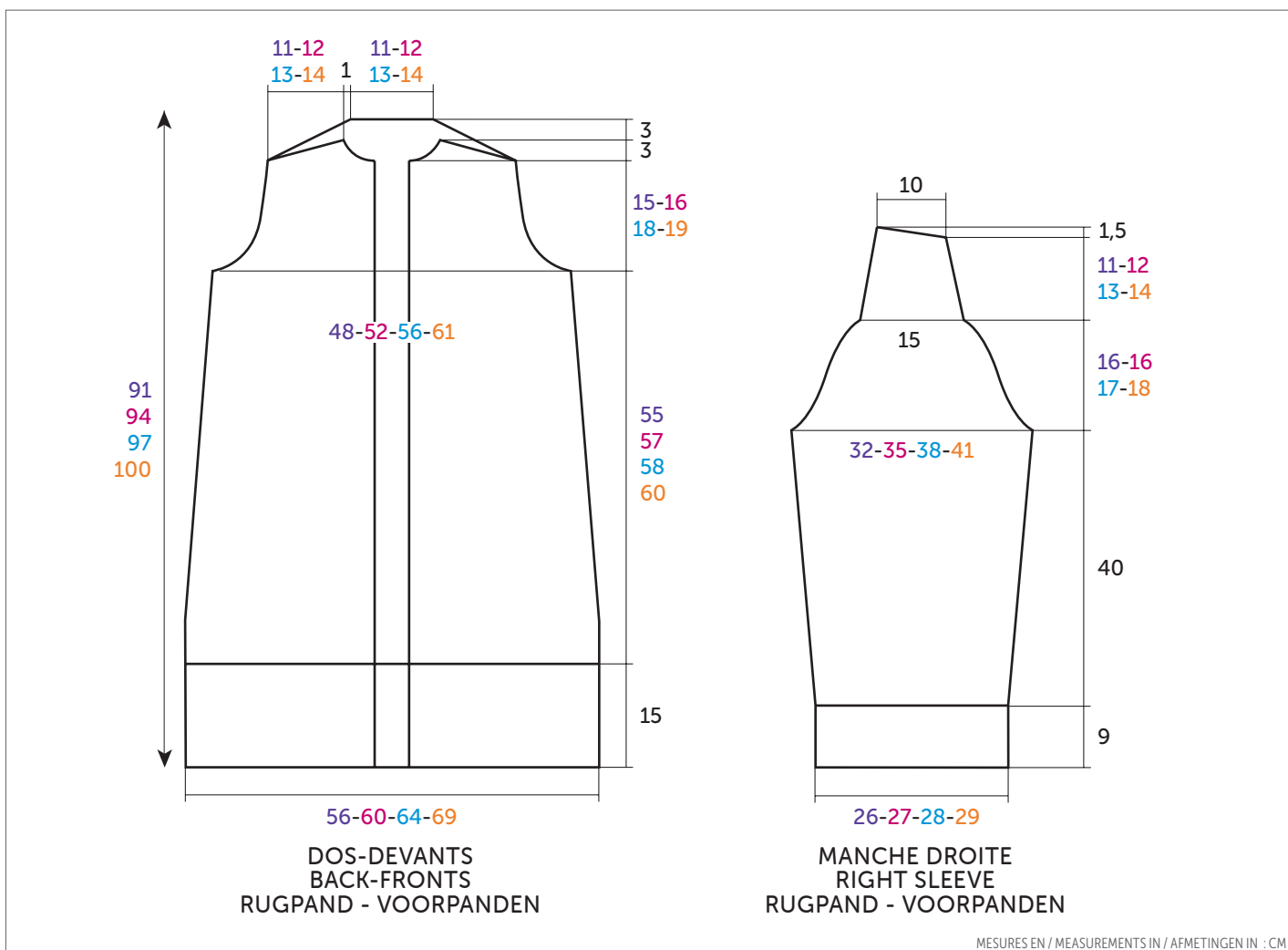
TAILLES - SIZES - MATEN			
S	M	L	XL
PELOTES - BALLS - BOLLLEN			
18	19	21	23

SPORT +

Epice 10616

☺ 50440

5 boutons Ø 31 mm en bio résine bombé marron
5 brown rounded bio resin buttons Ø 31 mm
5 bruine knopen in bio-hars Ø 31 mm



FRANÇAIS

AIGUILLES
n° 4,5 et 5
1 aig. à torsades

ACCESSOIRES

5 boutons Ø 31 mm en bio résine bombé marron réf. 50440 (lot de 6)

• Légende

Croisée à gauche = CàG

Croisée à droite = CàD

6 m. CàD : Glisser 3 m. sur l'aig. à torsades derrière le travail, tricoter les 3 m. suivantes à l'endroit, puis les 3 m. de l'aig. à torsades à l'endroit.

8 m. CàD : Glisser 4 m. sur l'aig. à torsades derrière le travail, tricoter les 4 m. suivantes à l'endroit, puis les 4 m. de l'aig. à torsades à l'endroit.

8 m. CàG : Glisser 4 m. sur l'aig. à torsades devant le travail, tricoter les 4 m. suivantes à l'endroit, puis les 4 m. de l'aig. à torsades à l'endroit.

4 m. CàG : Glisser 2 m. sur l'aig. à torsades devant le travail, tricoter les 2 m. suivantes à l'endroit, puis les 2 m. de l'aig. à torsades à l'endroit.

2 m. CàD sur 1 m. endroit : Glisser 1 m. sur l'aig. à torsades derrière le travail, tricoter les 2 m. suivantes à l'endroit, puis la m. de l'aig. à torsades à l'endroit.

2 m. CàG sur 1 m. endroit : Glisser 2 m. sur l'aig. à torsades devant le travail, tricoter la m. suivante à l'endroit, puis les 2 m. de l'aig. à torsades à l'endroit.

2 m. CàD sur 1 m. envers : Glisser 1 m. sur l'aig. à torsades derrière le travail, tricoter les 2 m. suivantes à l'endroit, puis la m. de l'aig. à torsades à l'envers.

2 m. CàG sur 1 m. envers : Glisser 2 m. sur l'aig. à torsades devant le travail, tricoter la m. suivante à l'envers, puis les 2 m. de l'aig. à torsades à l'endroit.

• Points employés

CÔTES 2/2, aig. n° 4,5.

JERSEY ENVERS et JERSEY ENDROIT, aig. n° 5.

TORSADE A, aig. n° 5. Sur 6 m.

1er rg (endroit du travail) : Endroit.

2ème rg et tous les rgs pairs : Envers.

3ème rg : 6 m. CàD.

5ème et 7ème rgs : Endroit.

9ème rg : Reprendre au 3ème rg.

TORSADE B, aig. n° 5. Sur 16 m.

1er rg (endroit du travail) et 3ème rg : Endroit.

2ème rg et tous les rgs pairs : Envers.

5ème rg : 4 m. endroit, **8 m. CàD**, 4 m. endroit.

7ème - 9ème et 11ème rgs : Endroit.

13ème rg : **8 m. CàD**, **8 m. CàG**.

15ème - 17ème et 19ème rgs : Endroit.

21ème rg : Reprendre au 1er rg.

POINT TORSADÉ N° 1, aig. n° 5. Sur 34 m.

Tricoter **6 m. torsade A**, **3 m. jersey envers**, **6 m. torsade A**, **3 m. jersey envers**, **16 m. torsade B**.

LOSANGE, aig. n° 5. Sur 32 m. Suivre la grille.

POINT TORSADÉ N° 2, aig. n° 5. Sur 34 m.

Tricoter **16 m. torsade B**, **3 m. jersey envers**, **6 m. torsade A**, **3 m. jersey envers**, **6 m. torsade A**.

• Echantillon

Pour réussir votre modèle, il est important de tricoter les échantillons (consulter nos astuces et conseils sur bergeredefrance.fr/conseils).

Un carré de 10 cm jersey envers = 16 m. et 20 rgs.

34 m. point torsadé n° 1 ou n° 2 = 15 cm de largeur.

32 m. losange = 18 cm de largeur.

20 rgs dans les différents points = 10 cm de hauteur.

• Réalisation

DOS :

Monter **114-118-126-134** m. aig. n° 4,5. Tricoter **15 cm (32 rgs)** côtes 2/2 en commençant et terminant par :

S et M : 2 m. endroit,

L et XL : 2 m. envers,

mais au dernier rg **pour M et XL** augmenter 1 m. de chaque côté (= **114-120-126-136** m.).

Continuer aig. n° 5 en tricotant :

12-15-18-23 m. jersey envers,

34 m. point torsadé n° 1 en répartissant 4 augmentations au 1er rg (voir grille),

32 m. losange en répartissant 2 augmentations au 1er rg (voir grille),

34 m. point torsadé n° 2 en augmentant 2 m. au 1er rg (voir grille),

12-15-18-23 m. jersey envers.

Après le 1er rg, on obtient **124-130-136-146** m.

A **28 cm (58 rgs)** de hauteur totale, diminuer de chaque côté à 2 m. jersey envers du bord :

S et M : 6 x 1 m. tous les 14 rgs.

L et XL : 4 x 1 m. tous les 16 rgs, 2 x 1 m. tous les 14 rgs.

Pour diminuer 1 m. à 2 m. jersey envers du bord : Tricoter 2 m. envers, 2 m. ensemble envers, continuer le rg et lorsqu'il reste 4 m. sur l'aig. gauche, tricoter 2 m. ensemble envers, 2 m. envers.

Puis, continuer sur les **112-118-124-134** m. restantes.

Emmanchures :

A **70-72-73-75** cm (**142-146-148-152** rgs) de hauteur totale, rabattre de chaque côté tous les 2 rgs :

S - M et L : 1 x 3 m., 4 x 2 m., 6 x 1 m.

XL : 1 x 3 m., 4 x 2 m., 7 x 1 m.

Puis, continuer sur les **78-84-90-98** m. restantes.

Épaules et encolure :

A **85-88-91-94** cm (**172-178-184-190** rgs) de hauteur totale, **pour les épaules** rabattre de chaque côté tous les 2 rgs :

S : 7 x 4 m.,

M : 5 x 4 m., 2 x 5 m.,

L : 3 x 4 m., 4 x 5 m.,

XL : 7 x 5 m.,

puis, **pour l'encolure** rabattre les **22-24-26-28** m. restantes.

DEVANT GAUCHE :

Monter **54-56-60-64** m. aig. n° 4,5. Tricoter **15 cm (32 rgs)** côtes 2/2 en commençant comme au dos, **mais** à la fin du dernier rg **pour M et XL** augmenter 1 m. (= **54-57-60-65** m.).

Continuer aig. n° 5 en tricotant :

12-15-18-23 m. jersey envers,

34 m. point torsadé n° 1 en répartissant 4 augmentations au 1er rg (voir grille),

3 m. jersey envers,

6 m. torsade A,

3 m. jersey envers.

Après le 1er rg, on obtient **58-61-64-69** m.

A **28 cm (58 rgs)** de hauteur totale, diminuer à droite comme au dos, puis continuer sur les **52-55-58-63** m. restantes.

Emmanchure :

Rabattre à droite comme au dos, puis continuer sur les **35-38-41-45** m. restantes.

Épaule et encolure :

A **85-88-91-94** cm (**172-178-184-190** rgs) de hauteur totale, **pour l'épaule** rabattre à droite tous les 2 rgs :

S : 2 x 6 m., 2 x 7 m.,

M : 4 x 7 m.,

L : 2 x 7 m., 2 x 8 m.,

XL : 3 x 8 m., 1 x 9 m.,

en même temps que la 1ère diminution d'épaule, **pour l'encolure** rabattre à gauche tous les 2 rgs 1 x **6-7-8-9** m., 1 x 2 m., 1 x 1 m.

DEVANT DROIT :

Monter **54-56-60-64** m. aig. n° 4,5. Tricoter **15 cm (32 rgs)** côtes 2/2 en commençant par 2 m. endroit, **mais** au début du dernier rg **pour M et XL** augmenter 1 m. (= **54-57-60-65** m.).

Continuer aig. n° 5 en tricotant :

3 m. jersey envers,

6 m. torsade A,

3 m. jersey envers,

34 m. point torsadé n° 2 en répartissant 4 augmentations au 1er rg (voir grille),

12-15-18-23 m. jersey envers.

Après le 1er rg, on obtient **58-61-64-69** m.

A **28 cm (58 rgs)** de hauteur totale, diminuer à gauche comme au dos, puis continuer sur les **52-55-58-63** m. restantes.

Emmanchure :

Rabattre à gauche comme au dos, puis continuer sur les **35-38-41-45** m. restantes.

Encolure et épaule :

A **85-88-91-94** cm (**172-178-184-190** rgs) de hauteur totale, **pour l'encolure** rabattre à droite comme au devant gauche, **en même temps** que la 1ère diminution d'encolure, **pour l'épaule** rabattre à gauche comme au devant gauche.

MANCHE DROITE :

Monter **42-42-46-46** m. aig. n° 4,5. Tricoter **9 cm (20 rgs)** côtes 2/2, **mais** au dernier rg **pour M et XL** augmenter 1 m. de chaque côté (= **42-44-46-48** m.).

Continuer aig. n° 5 en tricotant :

1-2-3-4 m. jersey envers,

6 m. torsade A en augmentant 1 m. au 1er rg (= tricoter 3 m. endroit, augmenter 1 m., tricoter 2 m. endroit),

32 m. losange en répartissant 2 augmentations au 1er rg,

6 m. torsade A en augmentant 1 m. au 1er rg (= tricoter comme précédemment),

1-2-3-4 m. jersey envers.

Après le 1er rg, on obtient **46-48-50-52** m.

A **12 cm (26 rgs)** de hauteur totale, augmenter de chaque côté (tricoter les m. augmentées jersey envers) :

S : 7 x 1 m. tous les 10 rgs.

M : 5 x 1 m. tous les 10 rgs, 3 x 1 m. tous les 8 rgs.

L : 9 x 1 m. tous les 8 rgs.

XL : 6 x 1 m. tous les 8 rgs, 4 x 1 m. tous les 6 rgs.

Puis, continuer sur les **60-64-68-72** m. obtenues.

Tête de manche :

A **49 cm (100 rgs)** de hauteur totale, rabattre de chaque côté (les diminutions d'1 m. se font à 2 m. jersey envers du bord) :

S : tous les 2 rgs 1 x 3 m., 1 x 2 m., 3 x 1 m. ; tous les 4 rgs 4 x 1 m. ; tous les 2 rgs 2 x 1 m., 1 x 2 m.

M : tous les 2 rgs 1 x 4 m., 1 x 2 m., 4 x 1 m. ; tous les 4 rgs 3 x 1 m. ; tous les 2 rgs 3 x 1 m., 1 x 2 m.

L : tous les 2 rgs 1 x 4 m., 1 x 2 m., 5 x 1 m. ; tous les 4 rgs 2 x 1 m. ; tous les 2 rgs 3 x 1 m., 2 x 2 m.

XL : tous les 2 rgs 1 x 4 m., 2 x 2 m., 5 x 1 m. ; tous les 4 rgs 3 x 1 m. ; tous les 2 rgs 2 x 1 m., 2 x 2 m.

Patte d'épaule :

Continuer sur les **28** m. restantes en diminuant de chaque côté à 2 m. jersey envers du bord dès le 1er rg, puis :

S : tous les 8 rgs 2 x 1 m., tous les 6 rgs 2 x 1 m.,

M : tous les 6 rgs 4 x 1 m.,

L : tous les 8 rgs 4 x 1 m.,

XL : tous les 10 rgs 2 x 1 m., tous les 8 rgs 2 x 1 m.,

puis rabattre à droite tous les 2 rgs 1 x 6 m., 2 x 7 m.

MANCHE GAUCHE :

Comme la manche droite, **mais** en tricotant la patte d'épaule en sens inverse.

BORDURES DES DEVANTS (2) :

Monter **152-156-164-168** m. aig. n° 4,5. Tricoter **5** cm (**11** rgs) côtes 2/2 et laisser les m. en attente.

COL :

Monter **96-100-104-108** m. aig. n° 4,5. Tricoter **15** cm (**32** rgs) côtes 2/2 et laisser les m. en attente.

FINITIONS :

Assembler les épaules en y intercalant une patte d'épaule.

Coudre la tête des manches au bord des emmanchures.

Faire les coutures des manches et des côtés de la veste.

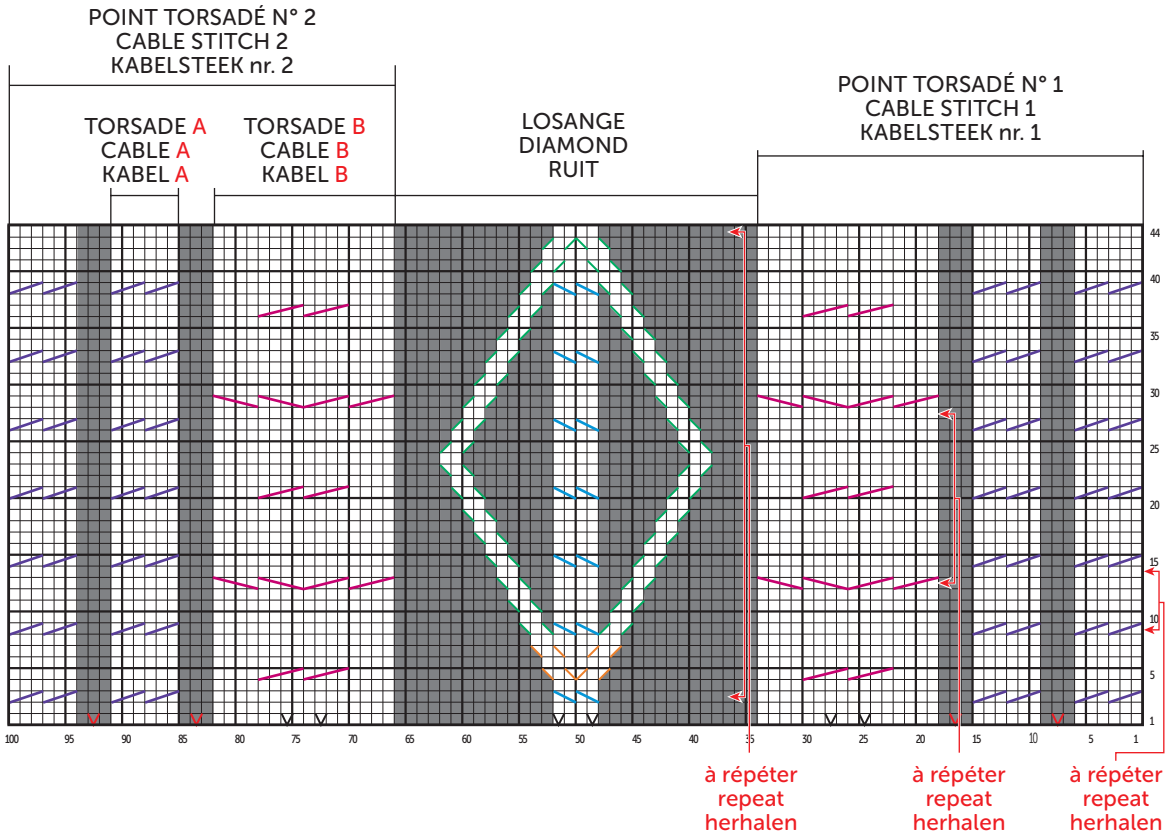
Poser à points arrière :

- 1 bordure le long de chaque devant.

- le col au bord de l'encolure d'un bord de bordure à l'autre. Puis, plier le col sur l'envers et ourler. Assembler les petits côtés du col.

Sur le devant droit, former **5** boutonnieres sans couper les fils à **2,5** cm du bord (consulter nos astuces et conseils sur bergeredefrance.fr/conseils/), la 1ère à **32** cm du bas, la 2ème à mi-hauteur du col (sur les 2 épaisseurs), les autres régulièrement espacées.

Coudre les boutons.



à répéter
repeat
herhalen

- = 1 m. jersey envers / 1 Rev St st / 1 st. averecht tricotsteek
- = 1 m. jersey endroit / 1 St st / 1 st. rechte tricotsteek
- (with diagonal lines) = 1 augmentation envers / inc 1 st pwise / 1 averecht meerdering
- (with diagonal lines) = 1 augmentation endroit / inc 1 st kwise / 1 rechte meerdering
- ▨ (with horizontal lines) = 6 m. CàD / 6CR / 6 st. rkr.
- ▨ (with vertical lines) = 8 m. CàD / 8CR / 8 st. rkr.
- ▨ (with diagonal lines) = 8 m. CàG / 8CL / 8 st. lkr.
- ▨ (with horizontal lines) = 4 m. CàG / 4CL / 4 st. lkr.
- ▨ (with diagonal lines) = 2 m. CàD sur 1 m. endroit / 3CRk / 2 st. rkr. over 1 st. recht
- ▨ (with diagonal lines) = 2 m. CàG sur 1 m. endroit / 3CLk / 2 st. lkr. over 1 st. recht
- ▨ (with diagonal lines) = 2 m. CàD sur 1 m. envers / 3CRp / 2 st. rkr. over 1 st. averecht
- ▨ (with diagonal lines) = 2 m. CàG sur 1 m. envers / 3CLp / 2 st. lkr. over 1 st. averecht



ENGLISH

KNITTING NEEDLES

4.5mm and 5.0 mm**1 cable needle (CN)**

ACCESSORIES

5 brown rounded bio resin buttons
Ø 31 mm ref. 50440 (pk of 6)

• Abbreviations

Left cross = CL**Right cross = CR****6CR:** Slip 3 sts to CN at back of work, k the next 3 sts, then k the 3 sts from CN.**8CR:** Slip 4 sts to CN at back of work, k the next 4 sts, then k the 4 sts from CN.**8CL:** Slip 4 sts to CN in front of work, k the next 4 sts, then k the 4 sts from CN.**4CL:** Slip 2 sts to CN in front of work, k the next 2 sts, then k the 2 sts from CN.**3CRk:** Slip 1 st to CN at back of work, k the next 2 sts, then the st from CN.**3CLk:** Slip 2 sts to CN in front of work, k the next st, then k the 2 sts from CN.**3CRp:** Slip 1 st to CN at back of work, k the next 2 sts, then p the st from CN.**3CLp:** Slip 2 sts to CN in front of work, p the next st, then k the 2 sts from CN.

• Stitches used

2/2 RIB, using 4.5 mm needles.**REVERSE STOCKING STITCH (REV ST ST) and STOCKING STITCH (ST ST)**, using 5.0 mm needles.**CABLE A**, using 5.0 mm needles. Worked over 6 sts.**Row 1 (RS):** K.**Row 2è and all even rows:** P.**Row 3:** 6CR.**Row 5 and 7:** K.

After row 8, rep from row 3.

CABLE B, using 5.0 mm needles. Worked over 16 sts.**Row 1 (RS) and 3:** K.**Row 2 and all even rows:** P.**Row 5:** k 4, 8CR, k 4.**Row 7, 9 and 11:** K.**Row 13:** 8CR, 8CL.**Row 15, 17 and 19:** K.

After row 20, rep from row 1.

CABLE STITCH 1 (CABLE ST 1), using 5.0 mm needles. Worked over 34 sts.

Work 6 sts cable A, 3 sts in Rev St st, 6 sts cable A, 3 sts in Rev St st, 16 sts cable B.

DIAMOND, using 5.0 mm needles. Worked over 32 sts. Foll chart.**CABLE STITCH 2 (CABLE ST 2)**, using 5.0 mm needles. Worked over 34 sts.

Work 16 sts cable B, 3 sts in Rev St st, 6 sts cable A, 3 sts in Rev St st, 6 sts cable A.

• Tension/Gauge

To achieve a good result, it is essential to make tension squares (see our tips and tricks on bergeredefrance.com/advices).

16 sts and 20 rows in Rev St st = 10 cm (4 in) square.

34 sts in Cable stitch 1 or 2 = 15 cm (6 in) wide.

32 sts Diamond = 18 cm (7 in) wide.

20 rows in the various knitting sts = 10 cm (4 in) high.

• To make

BACK:

Using 4.5 mm needles, cast on **114-118-126-134** sts. Work 15 cm (6 in) [**32 rows**] in 2/2 Rib starting and ending with:**S and M:** k 2,**L and XL:** p 2,**but** on last row **for M and XL** inc 1 st at each end (= **114-120-126-136** sts).

Change to 5.0 mm needles and cont as foll:

12-15-18-23 sts in Rev St st,**34** sts in Cable st **1** and inc 4 sts evenly spaced on 1st row (see chart),**32** sts Diamond and inc 2 sts evenly spaced on 1st row (see chart),**34** sts in Cable st **2** and inc 2 sts on 1st row (see chart),**12-15-18-23** sts in Rev St st.After 1st row, you have **124-130-136-146** sts.Cont as set until work measures **28 cm (11 in)** [**58 rows**] total.

Dec at each end, 2 sts in Rev St st in from edge:

S and M: 1 st 6 times every 14th row.**L and XL:** 1 st 4 times every 16th row, 1 st twice every 14th row.**To decrease 1 st, 2 sts in Rev St st in from edge:** P 2, p 2 tog, cont le row until 4 sts rem on left needle, p2 tog, p 2.Then cont on the rem **112-118-124-134** sts until work measures **70-72-73-75 cm (27½-28¼-28¾-29½ in)** [**142-146-148-152 rows**] total.

Armholes:

Cast off at the beg of every row:

S - M and L: 3 sts twice, 2 sts 8 times, 1 st 12 times.**XL:** 3 sts twice, 2 sts 8 times, 1 st 14 times.Then cont on the rem **78-84-90-98** sts until work measures **85-88-91-94 cm (33½-34¾-35¾-37 in)** [**172-178-184-190 rows**] total.

Shoulders and neck:

For shoulders cast off at the beg of every row:**S:** 4 sts 14 times,**M:** 4 sts 10 times, 5 sts 4 times,**L:** 4 sts 6 times, 5 sts 8 times,**XL:** 5 sts 14 times,then, **for neck** cast off the rem **22-24-26-28** sts.

LEFT FRONT:

Using 4.5 mm needles, cast on **54-56-60-64** sts. Work 15 cm (6 in) [**32 rows**] in 2/2 Rib starting as for back,**but** at the end of last row **for M and XL** inc 1 st (= **54-57-60-65** sts).

Change to 5.0 mm needles and cont as foll:

12-15-18-23 sts in Rev St st,**34** sts in Cable st **1** and inc 4 sts evenly spaced on 1st row (see chart),**3** sts in Rev St st,**6** sts cable **A**,**3** sts in Rev St st.After 1st row, you have **58-61-64-69** sts.Cont as set until work measures **28 cm (11 in)** [**58 rows**] total.Dec on right edge as for back, then cont on the rem **52-55-58-63** sts.

Armhole:

Cast off on right edge as for back, then cont on the rem **35-38-41-45** sts until work measures **85-88-91-94 cm (33½-34¾-35¾-37 in)** [**172-178-184-190 rows**] total.

Shoulder and neck:

For shoulder cast off **on right edge** every 2nd row:**S:** 6 sts twice, 7 sts twice,**M:** 7 sts 4 times,**L:** 7 sts twice, 8 sts twice,**XL:** 8 sts 3 times, 9 sts once,**at the same time** when working 1st shoulder dec, **for neck** cast off **on left edge** every 2nd row **6-7-8-9** sts once, 2 sts once, 1 st once.

RIGHT FRONT:

Using 4.5 mm needles, cast on **54-56-60-64** sts. Work 15 cm (6 in) [**32 rows**] in 2/2 Rib starting with k 2,**but** at the beg of last row **for M and XL** inc 1 st (= **54-57-60-65** sts).

Change to 5.0 mm needles and cont as foll:

3 sts in Rev St st,**6** sts cable **A**,**3** sts in Rev St st,**34** sts in Cable st **2** and inc 4 sts evenly spaced on 1st row (see chart),**12-15-18-23** sts in Rev St st.After 1st row, you have **58-61-64-69** sts.Cont as set until work measures **28 cm (11 in)** [**58 rows**] total.Dec on left edge as for back, then cont on the rem **52-55-58-63** sts.

Armhole:

Cast off on left edge as for back, then cont on the rem **35-38-41-45** sts until work measures **85-88-91-94 cm (33½-34¾-35¾-37 in)** [**172-178-184-190 rows**] total.

Neck and shoulder:

For neck cast off **on right edge** as for left front, **at the same time** when working 1st neck dec, **for shoulder** cast off **on left edge** as for left front.

RIGHT SLEEVE:

Using 4.5 mm needles, cast on **42-42-46-46** sts. Work 9 cm (3½ in) [**20 rows**] in 2/2 Rib, **but** on last row **for M and XL** inc 1 st at each end (= **42-44-46-48** sts).

Change to 5.0 mm needles and cont as foll:

1-2-3-4 sts in Rev St st,**6** sts cable **A** and inc 1 st on 1st row (= k 3, inc 1 st, k 2),**32** sts Diamond and inc 2 sts evenly

spaced on 1st row,
6 sts cable **A** and inc 1 st on 1st row
(= work as previously),
1-2-3-4 sts in Rev St st.
After 1st row, you have **46-48-50-52** sts.
Cont as set until work measures **12** cm
(**4¾** in) [**26** rows] total.

Inc at each end (incorporate the inc sts
into Rev St st as you go):

S: 1 st 7 times every 10th row.

M: 1 st 5 times every 10th row, 1 st 3 times
every 8th row.

L: 1 st 9 times every 8th row.

XL: 1 st 6 times every 8th row, 1 st 4 times
every 6th row.

Then, cont on the **60-64-68-72** sts
obtained until work measures **49** cm
(**19¼** in) [**100** rows] total.

Top of sleeve:

Cast off at each end (1 st dec are made
2 sts in Rev St st in from edge):

S: every 2nd row 3 sts once, 2 sts once, 1 st
3 times ; every 4th row 1 st 4 times; every
2nd row 1 st twice, 2 sts once.

M: every 2nd row 4 sts once, 2 sts once,
1 st 4 times ; every 4th row 1 st 3 times;
every 2nd row 1 st 3 times, 2 sts once

L: every 2nd row 4 sts once, 2 sts once, 1 st
5 times ; every 4th row 1 st twice; every
2nd row 1 st 3 times, 2 sts twice

XL: every 2nd row 4 sts once, 2 sts twice,
1 st 5 times ; every 4th row 1 st 3 times;
every 2nd row 1 st twice, 2 sts twice.

Shoulder extension:

Cont on the rem **28** sts and dec at each
end, 2 sts in Rev St st in from edge, starting
on 1st row, then:

S: every 8th row 1 st twice, every 6th row
1 st twice,

M: every 6th row 1 st 4 times,

L: every 8th row 1 st 4 times,

XL: every 10th row 1 st twice, every
8th row 1 st twice,
then cast off on right edge every 2nd row
6 sts once, 7 sts twice.

LEFT SLEEVE:

Work as for right sleeve, **but** reversing
shaping of shoulder extension.

BORDERS OF FRONTS (2):

Using 4.5 mm needles, cast on **152-156-
164-168** sts. Work **5** cm (**2** in) [**11** rows] in
2/2 Rib and leave the sts on hold.

2 st. lkr. over 1 st. averecht : 2 st. op
de kabelnld. voor het werk zetten, de
volgende st. averecht breien, dan de 2 st.
van de kabelnld. recht breien.

• Gebruikte steken

BOORDSTEEK 2/2, nld. nr. 4,5.

**AVERECHE TRICOTSTEEK en RECHTE
TRICOTSTEEK**, nld. nr. 5.

KABEL A, nld. nr. 5. Over 6 st.

1e nld. (goede kant van het werk) : recht.

2e nld. en alle even nld. : averecht.

3e nld. : 6 st. rkr.

5e en 7e nld. : recht.

9e nld. : herhalen vanaf de 3e nld.

KABEL B, nld. nr. 5. Over 16 st.

**1e nld. (goede kant van het werk) en
3e nld.** : recht.

2e nld. en alle even nld. : averecht.

5e nld. : 4 st. recht, **8 st. rkr.**, 4 st. recht.

7e - 9e en 11e nld. : recht.

13e nld. : **8 st. rkr.**, **8 st. lkr.**

15e - 17e en 19e nld. : recht.

21e nld. : herhalen vanaf de 1e nld.

KABELSTEEK NR. 1, nld. nr. 5. Over 34 st.

Als volgt breien : **6** st. kabel **A**, **3** st.
averechte tricotsteek, **6** st. kabel **A**, **3** st.
averechte tricotsteek, **16** st. kabel **B**.

RUIT, nld. nr. 5. Over 32 st. De teltekening
volgen.

KABELSTEEK NR. 2, nld. nr. 5. Over 34 st.

Als volgt breien : **16** st. kabel **B**, **3** st.
averechte tricotsteek, **6** st. kabel **A**, **3** st.
averechte tricotsteek, **6** st. kabel **A**.

• Proeflapjes

Voor het slagen van je model is het belangrijk
om de proeflapjes te breien (zie tips en raad
op bergeredefrance.nl/conseils).

Een vierkant van 10 cm in averechte
tricotsteek = 16 st. en 20 nld.

COLLAR:

Using 4.5 mm needles, cast on **96-100-
104-108** sts. Work **15** cm (**6** in) [**32** rows]
in 2/2 Rib and leave the sts on hold.

FINISHING:

Join shoulder seams, inserting a shoulder
extension. Sew top of sleeves to edge of
armholes.

Sew sleeve seams and sides of jacket.

Graft (see Grafting instructions on
bergeredefrance.com/advices):

– 1 border to edge of each front.

– collar to edge of neck, from one end of
border to the other. Then fold collar to WS
and stitch hem in place. Join the smaller
ends of collar.

On right front, make **5** no-cut buttonholes
located **2.5** cm (**1** in) in from edge (see our
tips and tricks on bergeredefrance.com/advices), the 1st one **32** cm (**12½** in) above
lower edge, the 2nd one halfway up the
collar (on both layers), the other ones
evenly spaced.

Sew buttons.

Secure and weave in ends.

34 st. kabelsteek nr. 1 of nr. 2 = 15 cm
breed.

32 st. ruit = 18 cm breed.

20 nld. in de verschillende steken = 10 cm
hoog.

• Uitvoering

RUGPAND :

114-118-126-134 st. met nld. nr. 4,5
opzetten, **15** cm (**32** nld.) boordsteek 2/2
breien en hierbij beginnen en eindigen
voor :

S en M : met 2 st. recht,

L en XL : met 2 st. averecht,

maar in de laatste nld. **voor M en XL** aan
beide kanten 1 st. meerderen (= **114-120-
126-136** st.).

Met nld. nr. 5 als volgt verder breien :

12-15-18-23 st. averechte tricotsteek,

34 st. kabelsteek **nr. 1** en hierbij over de
1e nld. 4 meerderingen verdelen (zie
teltekening),

32 st. ruit hierbij over de 1e nld.
2 meerderingen verdelen (zie
teltekening),

34 st. kabelsteek **nr. 2** en hierbij in de
1e nld. 2 st. meerderen (zie teltekening),
12-15-18-23 st. averechte tricotsteek.

Na de 1e nld. krijg je **124-130-136-146** st.

Op **28** cm (**58** nld.) totale hoogte aan
beide kanten op 2 st. averechte tricotsteek
uit de kant minderen voor :

S en M : 6 x 1 elke 14e nld.

L en XL : 4 x 1 elke 16e nld., 2 x 1 elke 14e
nld.

**Voor het minderen van 1 st. op 2 st.
averechte tricotsteek uit de kant** : 2 st.
averecht, 2 st. samen averecht breien, de
nld. verder breien en als er nog 4 st. op
de linkernld. over zijn, dan 2 st. samen
averecht en 2 st. averecht breien.

Dan verder breien over de overige **112-
118-124-134** st.



NEDERLANDS

BREINAALDEN
nr. 4,5 en 5
1 kabelnld.

FOURNITUREN
5 bruine knopen in bio-hars
Ø 31 mm art. 50440 (pakje van 6)

• Toelichting

Links kruisen = lkr.

Rechts kruisen = rkr.

6 st. rkr. : 3 st. op de kabelnld. achter
het werk zetten, de volgende 3 st. recht
breien, dan de 3 st. van de kabelnld. recht
breien.

8 st. rkr. : 4 st. op de kabelnld. achter
het werk zetten, de volgende 4 st. recht
breien, dan de 4 st. van de kabelnld. recht
breien.

8 st. lkr. : 4 st. op de kabelnld. voor het
werk zetten, de volgende 4 st. recht
breien, dan de 4 st. van de kabelnld. recht
breien.

4 st. lkr. : 2 st. op de kabelnld. voor het
werk zetten, de volgende 2 st. recht breien,
dan de 2 st. van de kabelnld. recht breien.

2 st. rkr. over 1 st. recht : 1 st. op de kabelnld.
achter het werk zetten, de volgende 2 st.
recht breien, dan de st. van de kabelnld.
recht breien.

2 st. lkr. over 1 st. recht : 2 st. op de kabelnld.
voor het werk zetten, de volgende st. recht
breien, dan de 2 st. van de kabelnld. recht
breien.

2 st. rkr. over 1 st. averecht : 1 st. op de
kabelnld. achter het werk zetten, de
volgende 2 st. recht breien, dan de st. van
de kabelnld. averecht breien.

Armsgaten :

Op **70-72-73-75** cm (**142-146-148-152** nld.) totale hoogte aan beide kanten elke 2e nld. afkanten voor :

S - **M** en **L** : 1 x 3 st., 4 x 2 st., 6 x 1 st.

XL : 1 x 3 st., 4 x 2 st., 7 x 1 st.

Dan verder breien over de overige **78-84-90-98** st.

Schouders en hals :

Op **85-88-91-94** cm (**172-178-184-190** nld.) totale hoogte **voor de schouders** aan beide kanten elke 2e nld. afkanten voor :

S : 7 x 4 st.,

M : 5 x 4 st., 2 x 5 st.,

L : 3 x 4 st., 4 x 5 st.,

XL : 7 x 5 st.,

dan **voor de hals** de overige **22-24-26-28** st. afkanten.

LINKERVOORPAND :

54-56-60-64 st. met nld. nr. 4,5 opzetten, **15** cm (**32** nld.) boordsteek 2/2 breien en hierbij beginnen als voor het rugpand, **maar** aan het einde van de laatste nld. **voor M** en **XL** 1 st. meerderen (= **54-57-60-65** st.).

Met nld. nr. 5 als volgt verder breien :

12-15-18-23 st. averechte tricotsteek,

34 st. kabelsteek **nr. 1** en hierbij over de 1e nld. 4 meerderingen verdelen (zie teltekening),

3 st. averechte tricotsteek,

6 st. kabel **A**,

3 st. averechte tricotsteek.

Na de 1e nld. krijg je **58-61-64-69** st.

Op **28** cm (**58** nld.) totale hoogte rechts minderen als voor het rugpand, dan verder breien over de overige **52-55-58-63** st.

Armsgat :

Rechts afkanten als voor het rugpand, dan verder breien over de overige **35-38-41-45** st.

Schouder en hals :

Op **85-88-91-94** cm (**172-178-184-190** nld.) totale hoogte **voor de schouder rechts** elke 2e nld. afkanten voor :

S : 2 x 6 st., 2 x 7 st.,

M : 4 x 7 st.,

L : 2 x 7 st., 2 x 8 st.,

XL : 3 x 8 st., 1 x 9 st.,

tegelijk met de 1e schoudermindering **voor de hals links** elke 2e nld. 1 x **6-7-8-9** st., 1 x 2 st., 1 x 1 st. afkanten.

RECHTERVOORPAND :

54-56-60-64 st. met nld. nr. 4,5 opzetten, **15** cm (**32** nld.) boordsteek 2/2 breien en hierbij beginnen met 2 st. recht, **maar** aan het begin van de laatste nld. **voor M** en **XL** 1 st. meerderen (= **54-57-60-65** st.).

Met nld. nr. 5 als volgt verder breien :

3 st. averechte tricotsteek,

6 st. kabel **A**,

3 st. averechte tricotsteek,

34 st. kabelsteek **nr. 2** en hierbij over de 1e nld. 4 meerderingen verdelen (zie teltekening),

12-15-18-23 st. averechte tricotsteek.

Na de 1e nld. krijg je **58-61-64-69** st.

Op **28** cm (**58** nld.) totale hoogte links minderen als voor het rugpand, dan verder breien over de overige **52-55-58-63** st.

Armsgat :

Links afkanten als voor het rugpand, dan verder breien over de overige **35-38-41-45** st.

Hals en schouder :

Op **85-88-91-94** cm (**172-178-184-190** nld.) totale hoogte **voor de hals rechts** afkanten als voor het linkervoorpand, **tegelijk** met de 1e halsmindering **voor de schouder links** afkanten als voor het linkervoorpand.

RECHTERMouw :

42-42-46-46 st. met nld. nr. 4,5 opzetten, **9** cm (**20** nld.) boordsteek 2/2 breien, **maar** in de laatste nld. **voor M** en **XL** aan beide kanten 1 st. meerderen (= **42-44-46-48** st.).

Met nld. nr. 5 als volgt verder breien :

1-2-3-4 st. averechte tricotsteek,

6 st. kabel **A** en 1 st. meerderen in de 1e nld. (= 3 st. recht breien, 1 st. meerderen, 2 st. recht breien),

32 st. ruit en hierbij over de 1e nld. 2 meerderingen verdelen,

6 st. kabel **A** en 1 st. meerderen in de 1e nld. (= breien als hiervoor),

1-2-3-4 st. averechte tricotsteek.

Na de 1e nld. krijg je **46-48-50-52** st.

Op **12** cm (**26** nld.) totale hoogte aan beide kanten meerderen (de gemeerderde st. in averechte tricotsteek breien) voor :

S : 7 x 1 st. elke 10e nld.

M : 5 x 1 st. elke 10e nld., 3 x 1 st. elke 8e nld.

L : 9 x 1 st. elke 8e nld.

XL : 6 x 1 st. elke 8e nld., 4 x 1 st. elke 6e nld.

Dan verder breien over de verkregen **60-64-68-72** st.

Mouwkop :

Op **49** cm (**100** nld.) totale hoogte aan beide kanten afkanten (de minderingen van 1 st. worden op 1 st. averechte tricotsteek uit de kant gemaakt) voor :

S : elke 2e nld. 1 x 3 st., 1 x 2 st., 3 x 1 st. ; elke 4e nld. 4 x 1 st. ; elke 2e nld. 2 x 1 st., 1 x 2 st.

M : elke 2e nld. 1 x 4 st., 1 x 2 st., 4 x 1 st. ; elke 4e nld. 3 x 1 st. ; elke 2e nld. 3 x 1 st., 1 x 2 st.

L : elke 2e nld. 1 x 4 st., 1 x 2 st., 5 x 1 st. ; elke 4e nld. 2 x 1 st. ; elke 2e nld. 3 x 1 st., 2 x 2 st.

XL : elke 2e nld. 1 x 4 st., 2 x 2 st., 5 x 1 st. ; elke 4e nld. 3 x 1 st. ; elke 2e nld. 2 x 1 st., 2 x 2 st.

Schouderbaan :

Verder breien over de overige **28** st. en hierbij aan beide kanten minderen op 2 st. averechte tricotsteek uit de kant vanaf de 1e nld., dan voor :

S : elke 8e nld. 2 x 1 st., elke 6e nld. 2 x 1 st.,

M : elke 6e nld. 4 x 1 st.,

L : elke 8e nld. 4 x 1 st.,

XL : elke 10e nld. 2 x 1 st., dan elke 8e nld. 2 x 1 st.,

dan rechts elke 2e nld. 1 x 6 st., 2 x 7 st. afkanten.

LINKERMouw :

Als de rechtermouw, **maar** de schouderbaan in spiegelbeeld breien.

VOORPANDBIEZEN (2) :

152-156-164-168 st. met nld. nr. 4,5 opzetten, **5** cm (**11** nld.) boordsteek 2/2 breien en dan de st. laten wachten.

KRAAG :

96-100-104-108 st. met nld. nr. 4,5 opzetten, **15** cm (**32** nld.) boordsteek 2/2 breien en dan de st. laten wachten.

AFWERKING :

De schouders aan elkaar naaien en hierbij de schouderbanen ertussen zetten.

De mouwkoppen langs de armsgaten naaien.

De mouw- en zijnaden van het vest aan elkaar naaien.

Met de stiksteek aannaaien :

- 1 bies langs elk voorpand.

- de col langs de hals, van de rand van de ene bies tot de andere. Dan de col naar binnen vouwen en vastzomen. De zijkanten van de col aan elkaar naaien.

In het rechtervoorpand op **2,5** cm uit de kant **5** knoopsgaten vormen zonder de draden door te knippen (zie tips en raad op bergeredefrance.nl/conseils/), het 1e op **32** cm van de onderkant, het 2e halverwege de col (door de 2 lagen heen), de andere regelmatig verdeeld.

De knopen aannaaien.