

# Cape à capuche

Hooded Cape — Cape met capuchon

## BERGERE DE FRANCE

### *Une laine de qualité fabriquée en France*

ENSEMBLE, FAVORISONS LA FABRICATION FRANÇAISE

Bergère de France est une filature familiale, installée à Bar-le-Duc, au cœur de la Lorraine depuis 1946. De la création des fils à l'expédition des pelotes, de la recherche de style à la réalisation des livres et magazines, toutes ces étapes sont réalisées en France dans nos ateliers. En choisissant la laine Bergère de France, vous favorisez une production locale et encouragez le savoir-faire français.



#### *Une fabrication et une qualité maîtrisée*

En tant que fabricant, nous apportons un grand soin à la qualité de nos fils. Nous maîtrisons et contrôlons ainsi directement toutes les étapes de la production.

Nous assurons dans notre usine les grandes étapes de fabrication du fil à tricoter : la teinture, la préparation, la filature, l'assemblage, le retordage, la finition et la mise en pelote des fils.

#### *Une filature éthique*

Nous avons à cœur de sélectionner des matières premières respectueuses de l'environnement et du bien-être animal. Nos laines proviennent d'élevages d'Uruguay et de Nouvelle-Zélande reconnus pour la qualité de leurs fibres. Nous utilisons du coton d'Égypte issu d'une agriculture biologique. Les matières synthétiques proviennent d'une entreprise Européenne que nous avons sélectionné pour son niveau de qualité.

- La Laine Française -

FABRICANT FRANÇAIS DE LAINE  
DEPUIS 1946

# Cape à capuche

Hooded Cape – Cape met capuchon



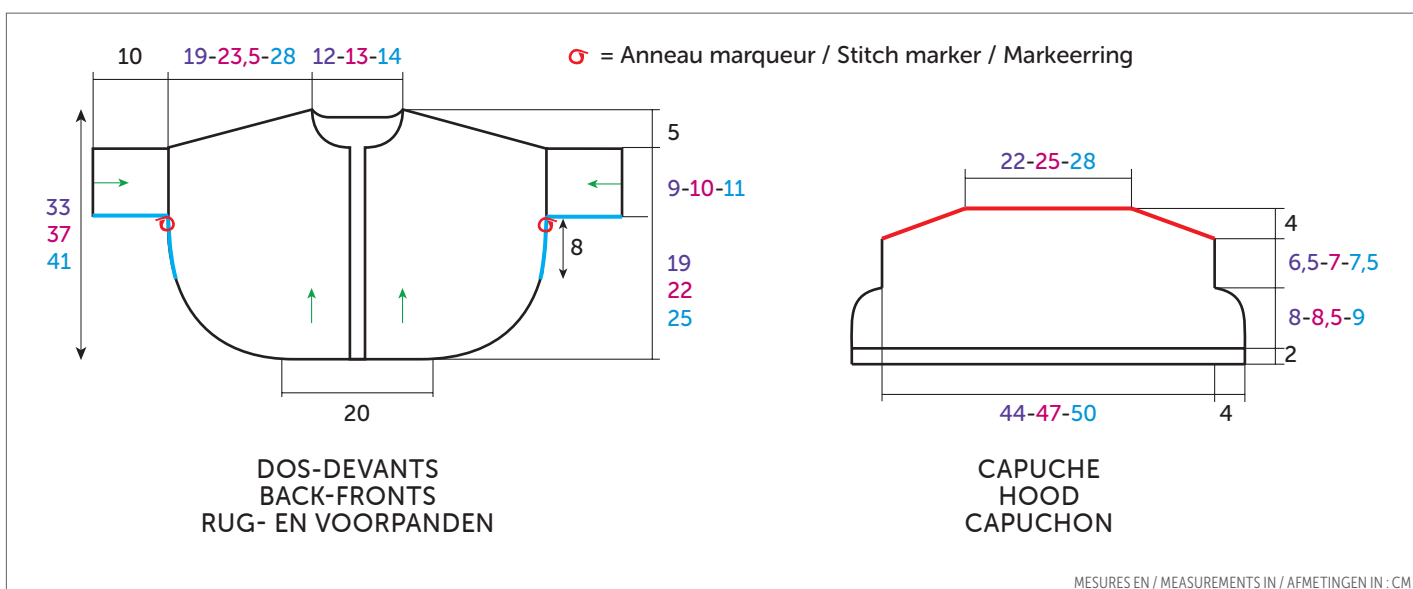
SPORT+

Blanc 10511

MOIS - MTHS - MAANDEN		
6/12	18/24	36/48
PELOTES - BALLS - BOLLEN		
6	7	9

☺ 50578

5 boutons en coton recyclé imprimé Bambi  
5 recycled cotton buttons with Bambi stamp  
5 knopen in gerecycled katoen, Bambi



FRANÇAIS

AIGUILLES  
n° 5 et 5,5

ACCESSOIRES

Anneaux marqueurs réf. 68395  
(lot de 48)

5 boutons en coton recyclé imprimé  
Bambi réf. 50578 (lot de 6)

## • Points employés

POINT MOUSSE, aig. n° 5.

JERSEY ENDROIT, aig. n° 5,5.

POINT TORSADÉ, aig. n° 5,5. Sur 22 m.  
Suivre la grille.

CÔTES 1/1, aig. n° 5.

## • Echantillon

Pour réussir votre modèle, il est important de tricoter l'échantillon (consulter nos astuces et conseils sur [bergeredefrance.fr/conseils](http://bergeredefrance.fr/conseils)).

Un carré de 10 cm jersey endroit = 16 m. et 20 rgs.

## • Réalisation

les flèches vertes sur le croquis indiquent le sens du travail.

### DOS :

Monter 34 m. aig. n° 5,5. Tricoter jersey endroit en augmentant de chaque côté :

6/12 mois : tous les 2 rgs 4 x 3 m., 3 x 2 m., 3 x 1 m. ; tous les 4 rgs 3 x 1 m.

18/24 mois : tous les 2 rgs 2 x 4 m., 3 x 3 m., 4 x 2 m., 4 x 1 m. ; tous les 4 rgs 3 x 1 m.

36/48 mois : tous les 2 rgs 2 x 5 m., 2 x 4 m., 3 x 3 m., 3 x 2 m., 2 x 1 m. ; tous les 4 rgs 5 x 1 m.

Puis, continuer sur les 82-98-114 m. obtenues.

### Emmanchures :

A 19-22-25 cm (38-44-50 rgs) de hauteur totale, glisser un anneau marqueur dans la première et la dernière m. pour marquer le début des emmanchures et continuer le jersey endroit.

### Epaules et encolure :

A 28-32-36 cm (56-64-72 rgs) de hauteur totale, pour les épaules rabattre de chaque côté tous les 2 rgs :

6/12 mois : 4 x 5 m., 2 x 6 m.,

18/24 mois : 3 x 6 m., 3 x 7 m.,

36/48 mois : 2 x 7 m., 4 x 8 m.,

mais entre-temps pour l'encolure, à 32-36-40 cm (64-72-80 rgs) de hauteur totale, rabattre les 18-20-22 m. centrales, continuer chaque côté séparément.

### DEVANT GAUCHE :

Monter 21 m. aig. n° 5,5. Tricoter 18 m. point torsadé en commençant à la m. 5 de la grille, 3 m. jersey endroit en augmentant à droite comme au dos (tricoter

## • Légende

Croisée à gauche = CàG

Croisée à droite = CàD

2 m. CàG : Consulter nos astuces et conseils sur [bergeredefrance.fr/conseils](http://bergeredefrance.fr/conseils)

2 m. CàD : Consulter nos astuces et conseils sur [bergeredefrance.fr/conseils](http://bergeredefrance.fr/conseils)

1 m. CàD sur 1 m. envers : Tricoter la 2ème m. de l'aig. gauche à l'endroit par devant, puis la 1ère m. à l'envers. Lâcher les 2 m. ensemble.

1 m. CàG sur 1 m. envers : Tricoter la 2ème m. de l'aig. gauche à l'envers par derrière, puis la 1ère m. à l'endroit. Lâcher les 2 m. ensemble.

progressivement les m. augmentées jusqu'à obtenir les 22 m. point torsadé, puis jersey endroit sur les autres m.).

Puis, continuer sur les **45-53-61** m. obtenues.

#### Emmanchure :

Marquer à droite comme au dos.

#### Epaule et encolure :

A **28-32-36** cm (**56-64-72** rgs) de hauteur totale, **pour l'épaule** rabattre à droite tous les 2 rgs :

**6/12 mois** : 1 x 5 m., 5 x 6 m.,

**18/24 mois** : 6 x 7 m.,

**36/48 mois** : 5 x 8 m., 1 x 9 m.,

**en même temps, pour l'encolure** rabattre à gauche tous les 2 rgs 1 x **4-5-6** m., 1 x 3 m., 1 x 2 m., 1 x 1 m.

#### DEVANT DROIT :

Monter **21** m. aig. n° 5,5. Tricoter **3** m. jersey endroit, **18** m. point torsadé en commençant à la m. 1 de la grille et en augmentant à gauche comme au dos (tricoter progressivement les m. augmentées jusqu'à obtenir les 22 m. point torsadé, puis jersey endroit sur les autres m.).

Puis, continuer sur les **45-53-61** m. obtenues.

#### Emmanchure :

Marquer à gauche comme au dos.

#### Epaule et encolure :

A **27-31-35** cm (**54-62-70** rgs) de hauteur totale, **pour l'épaule** rabattre à gauche comme au devant gauche, **en même temps, pour l'encolure** rabattre à droite comme au devant gauche.

#### CAPUCHE :

Monter **85-90-95** m. aig. n° 5. Tricoter **4** rgs point mousse.

Continuer jersey endroit aig. n° 5,5 en rabattant de chaque côté dès les **5ème-7ème-7ème** rg, puis tous les 4 rgs 3 x 1 m. ; tous les 2 rgs 2 x 2 m.

Puis, continuer sur les **71-76-81** m. restantes.

A **16,5-17-18** cm (**34-36-38** rgs) de hauteur totale, de chaque côté rabattre tous les 2 rgs 3 x 4 m., 1 x 5 m. et les **37-42-47** m. restantes.

#### POIGNETS (2) :

Monter **33-37-41** m. aig. n° 5. Tricoter **10** cm côtes 1/1 et laisser les m. en attente.

#### BORDURES :

##### Bordure n° 1 :

Monter **104-126-148** m. aig. n° 5. Tricoter **4** rgs point mousse et laisser les m. en attente.

##### Bordure n° 2 (2) :

Monter **50-61-72** m. aig. n° 5. Tricoter

**4** rgs point mousse et laisser les m. en attente.

#### Bordures n° 3 (2) :

Monter **54-61-68** m. aig. n° 5. Tricoter **4** rgs point mousse et laisser les m. en attente.

#### FINITIONS :

Assembler les épaules.

Faire les coutures des poignets et des côtés de la cape (= traits **bleus** sur le croquis).

Poser à points arrière :

– la **bordure n° 1** au bas du dos.

– une **bordure n° 2** au bas de chaque devant.

– une **bordure n° 3** le long de chaque devant.

– les poignets au bord des emmanchures entre les anneaux marqueurs.

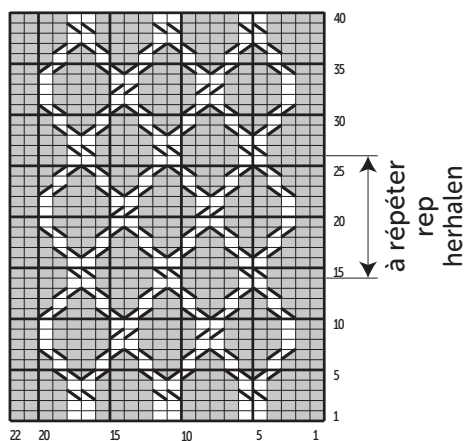
Plier la capuche en 2 et faire la couture arrière (= trait **rouge** sur le croquis).

Coudre la capuche au bord de l'encolure d'un bord de bordure à l'autre.

Sur le **3ème** rg de la bordure du devant droit, former **5** boutonnières sans couper les fils (consulter nos astuces et conseils sur [bergeredefrance.fr/conseils](http://bergeredefrance.fr/conseils)), la 1ère à **1,5** cm du bas, la 2ème à **1** cm du haut, les autres régulièrement espacées.

Coudre les boutons.

### POINT TORSADÉ CABLE PATTERN KABELSTEEK



- = 1 m. jersey envers / p on RS, k on WS / 1 st. averechte tricotsteek
- = 1 m. jersey endroit / k on RS, p on WS / 1 st. rechte tricotsteek
- ▨ = 2 m. CàG / 2CL / 2 st. lkr.
- ▩ = 2 m. CàD / 2CR / 2 st. rkr.
- ▧ = 1 m. CàD sur 1 m. envers / 1CR1P / 1 st. rkr. over 1 st. averecht
- ▦ = 1 m. CàG sur 1 m. envers / 1CL1P / 1 st. lkr. over 1 st. averecht



NEEDLES  
5 mm & 5.5 mm

ACCESSORIES

Stitch markers ref. 68395 (pk of 48)  
5 recycled cotton buttons with  
Bambi stamp ref. 50578 (pk of 6)

## • Abbreviations

Left Cross = CL

Right Cross = CR

2CL : knit into back of 2nd stitch on needle, then into front of 1st stitch

2CR : knit into front of 2nd stitch on needle, then into front of 1st stitch

1CR1P : Knit into the front of the 2nd stitch on the LH needle, then purl the 1st stitch. Drop both sts from the needle.

1CL1P : Purl into the back of the 2nd stitch on the LH needle, then knit the 1st stitch. Drop both sts from the needle.

## • Stitches used

GARTER STITCH (G ST), using 5.0 mm needles.

STOCKING STITCH (ST ST), using 5.5 mm needles.

CABLE PATTERN, using 5.5 mm needles over 22 sts. Follow chart.

1/1 RIB, using 5.0 mm needles.

## • Tension/Gauge

To achieve a good result it is essential to make a tension square (see our hints & tips at [bergeredefrance.com/advices](http://bergeredefrance.com/advices)).

A 10 cm square of St St using 5.5 mm needles = 16 sts & 20 rows.

## • To make

The green arrows on the diagram indicate the direction of the work.

### BACK :

Using 5.5 mm needles cast on 34 sts. Cont in St St casting on at the beg of every row as foll: 5 sts 0-0-4 times, 4 sts 0-4-4 times, 3 sts 8-6-6 times, 2 sts 6-8-6 times, 1 st 6-8-4 times. 76-92-104 sts.

\*Work 2 rows straight then cast on 1 st at beg of next 2 rows\* rep from \*to\* 3-3-5 times total.

Then cont on the 82-98-114 sts obtained.

#### Armholes :

When work measures 19-22-25 cm [7½-8¾-9¾ in] (38-44-50 rows) total slip a stitch marker into the first & last stitch of the row to mark the beg of the armholes then cont in St St.

#### Shoulders & neck :

Cont until work measures 28-32-36 cm [11-12½-14 in] (56-64-72 rows) total, then cast off for the shoulders at the beg of every row as foll: 5-6-7 sts 8-6-4 times, then 6-7-8 sts 4-6-8 times.

but at the same time for the neck, when work measures 32-36-40 cm [12½-14-15¾ in] (64-72-80 rows) total, cast off the central 18-20-22 sts & cont each side separately.

### LEFT FRONT :

Using 5.5 mm needles CO 21 sts. Cont to work 18 sts cable pattern starting at stitch 5 on the chart, 3 sts St St & inc at beg of RS rows as for back (work the inc sts progressively into the 22 sts of cable pattern, then work in St St on the rem inc sts).

Cont on the 45-53-61 sts obtained.

#### Armhole :

Mark at the beg of RS row as for back.

#### Shoulder & neck :

When work measures 28-32-36 cm [11-12½-14 in] (56-64-72 rows) total, for the shoulder cast off at the beg of every RS row as foll :

6/12 mths : 5 sts once, 6 sts 5 times,

18/24 mths : 7 sts 6 times,

36/48 mths : 8 sts 5 times, 9 sts once,

at the same time, for the neck cast off at the beg of every WS row as foll: 4-5-6 sts once, 3 sts once, 2 sts once, 1 st once.

### RIGHT FRONT :

Using 5.5 mm needles CO 21 sts. Work 3 sts St St, 18 sts Cable Pattern starting at st 1 of the chart & inc at the beg of WS rows as for back (work the inc sts progressively into the 22 sts of cable pattern, then work in St St on the rem inc sts).

Then cont on the 45-53-61 sts obtained.

#### Armhole :

Mark at the end of RS row as for back.

#### Shoulder & neck :

When work measures 27-31-35 cm [10½-12¼-13¾ in] (54-62-70 rows) total, for the shoulder cast off at the beg of WS rows as for left front, but at the same time, for the neck cast off at the beg of RS rows as for left front.

### HOOD :

Using 5.0 mm needles CO 85-90-95 sts & cont in G St for 4 rows.

Change to 5.5 mm needles & cont in St St for 4-6-6 rows. \*Cast off 1 st at beg of next 2 rows, work 2 rows straight\* rep from \*to\* 3 times total, then cast off 2 sts at beg of every row 4 times.

Then cont on the rem 71-76-81 sts.

When work measures 16.5-17-18 cm [6½-6¾-7 in] (34-36-38 rows) total cast off at the beg of every row as foll: 4 sts 6 times, 5 sts twice & then the rem 37-42-47 sts.

### CUFFS (2) :

Using 5.0 mm needles CO 33-37-41 sts. Cont in 1/1 rib for 10 cm [4 in], then leave on a spare needle.

### BORDERS :

#### Border n° 1 :

Using 5.0 mm needles CO 104-126-148 sts. Work 4 rows of G St then leave on a spare needle.

#### Borders n° 2 (2) :

Using 5.0 mm needles CO 50-61-72 sts. Work 4 rows of G St then leave on a spare needle.

#### Borders n° 3 (2) :

Using 5.0 mm needles CO 54-61-68 sts. Work 4 rows of G St then leave on a spare needle.

### FINISHING :

Join shoulder seams.

Sew the seams of the cuffs & the cape (= blue line on diagram).

Using back stitch graft as foll:

(see Grafting a Border in our hints & tips at [bergeredefrance.com/advices](http://bergeredefrance.com/advices)).

– border n° 1 along the base of the back.

– a border n° 2 along the base of each front.

– a border n° 3 along each front.

– the cuffs to the edge of the armholes between the stitch markers.

Fold the hood in 2 & back stitch the seam (= red line on the diagram).

Sew the hood around the neck from one border to the other.

On the 3rd row of the right front border, make 5 buttonholes without cutting thread (see our hints & tips at [bergeredefrance.com/advices](http://bergeredefrance.com/advices)), the 1st 1.5 cm [¾ in] from the base, the 2nd 1 cm [½ in] from the top, the others at regular spacings.

Sew on buttons.

Secure & weave in all ends.

BREINAALDEN

nr. 5 en 5,5

FOURNITUREN

Markeeringen art. 68395  
(pakje van 48)5 knopen in gerecycled katoen,  
Bambi art. 50578 (pakje van 6)

## • Toelichting

Links kruisen = lkr.

Rechts kruisen = rkr.

**2 st. lkr.** : zie tips en raad op [bergeredefrance.nl/conseils](http://bergeredefrance.nl/conseils)**2 st. rkr.** : zie tips en raad op [bergeredefrance.nl/conseils](http://bergeredefrance.nl/conseils)**1 st. rkr. over 1 st. averecht** : de 2e st. van de linkernd. recht breien en hierbij voorom gaan, dan de 1e st. averecht breien. De 2 st. samen laten vallen.**1 st. lkr. over 1 st. averecht** : de 2e st. van de linkernd. averecht breien en hierbij achterom gaan, dan de 1e st. recht breien. De 2 st. samen laten vallen.

## • Gebruikte steken

RIBBELSTEEK, nld. nr. 5.

RECHTE TRICOTSTEEK, nld. nr. 5,5.

KABELSTEEK, nld. nr. 5,5. Over 22 st. De teltekening volgen.

BOORDSTEEK 1/1, nld. nr. 5.

## • Proeflapje

Voor het slagen van je model is het belangrijk om het proeflapje te breien (zie tips en raad op [bergeredefrance.nl/conseils](http://bergeredefrance.nl/conseils)).

Een vierkant van 10 cm in rechte tricotsteek = 16 st. en 20 nld.

## • Uitvoering

De groene pijtjes op de tekening geven de breirichting aan.

### RUGPAND :

**34 st.** met nld. nr. 5,5 opzetten, rechte tricotsteek breien en hierbij aan beide kanten meerderen voor :**6/12 mnd.** : elke 2e nld. 4 x 3 st., 3 x 2 st., 3 x 1 st. ; elke 4e nld. 3 x 1 st.**18/24 mnd.** : elke 2e nld. 2 x 4 st., 3 x 3 st., 4 x 2 st., 4 x 1 st. ; elke 4e nld. 3 x 1 st.**36/48 mnd.** : elke 2e nld. 2 x 5 st., 2 x 4 st., 3 x 3 st., 3 x 2 st., 2 x 1 st. ; elke 4e nld. 5 x 1 st.Dan verder breien over de verkregen **82-98-114 st.**

### Armsgaten :

Op **19-22-25 cm (38-44-50 nld.)** totale hoogte een markeering op de eerste en de laatste st. plaatsen om het begin van de armsgaten aan te geven (zie tekening) en verder breien in rechte tricotsteek.

### Schouders en hals :

Op **28-32-36 cm (56-64-72 nld.)** totale hoogte voor de schouders aan beide kanten elke 2e nld. afkanten voor :**6/12 mnd.** : 4 x 5 st., 2 x 6 st.,**18/24 mnd.** : 3 x 6 st., 3 x 7 st.,**36/48 mnd.** : 2 x 7 st., 4 x 8 st.,maar ondertussen voor de hals, op **32-36-40 cm (64-72-80 nld.)** totale hoogte de middelste **18-20-22 st.** afkanten en elke kant apart verder breien.

### LINKERVOORPAND :

**21 st.** met nld. nr. 5,5 opzetten, **18 st.** kabelsteek breien en hierbij beginnen met st. 5 van de teltekening, dan **3 st.** rechte tricotsteek en hierbij rechts meerderen als voor het rugpand (de gemeederde st. geleidelijk in kabelsteek breien tot je de 22 st. kabelsteek krijgt, dan rechte tricotsteek over de andere st.).Dan verder breien over de verkregen **45-53-61 st.**

### Amsgat :

Rechts merken als voor het rugpand.

### Schouder en hals :

Op **28-32-36 cm (56-64-72 nld.)** totale hoogte voor de schouder rechts elke 2e nld. afkanten voor :**6/12 mnd.** : 1 x 5 st., 5 x 6 st.,**18/24 mnd.** : 6 x 7 st.,**36/48 mnd.** : 5 x 8 st., 1 x 9 st.,tegelijk, voor de hals links elke 2e nld. 1 x **4-5-6 st.**, 1 x 3 st., 1 x 2 st., 1 x 1 st. afkanten.

### RECHTERVOORPAND :

**21 st.** met nld. nr. 5,5 opzetten en breien : **3 st.** rechte tricotsteek, **18 st.** kabelsteek breien en hierbij beginnen met st. 1 van de teltekening en hierbij links meerderen als voor het rugpand (de gemeederde st. geleidelijk in kabelsteek breien tot je de 22 st. kabelsteek krijgt, dan rechte tricotsteek over de andere st.).Dan verder breien over de verkregen **45-53-61 st.**

### Armsgat :

Links merken als voor het rugpand.

### Schouder en hals :

Op **27-31-35 cm (54-62-70 nld.)** totale hoogte voor de schouder links afkanten als voor het linkervoorpand, **tegelijk, voor de hals rechts** afkanten als voor het linkervoorpand.

### CAPUCHON :

**85-90-95 st.** met nld. nr. 5 opzetten en **4 nld.** ribbelsteek breien.Verder breien met nld. nr. 5,5 in rechte tricotsteek en hierbij aan beide kanten vanaf de **5e-7e-7e nld.**, dan elke 4e nld. 3 x 1 st. ; elke 2e nld. 2 x 2 st. afkanten.Dan verder breien over de overige **71-76-81 st.**Op **16,5-17-18 cm (34-36-38 nld.)** totale hoogte aan beide kanten elke 2e nld. 3 x 4 st., 1 x 5 st. en de overige **37-42-47 st.** afkanten.

### MANCHETTEN (2) :

**33-37-41 st.** met nld. nr. 5 opzetten en **10 cm** boordsteek 1/1 breien, dan de st. laten wachten.

### BIEZEN :

#### Bies nr. 1 :

**104-126-148 st.** met nld. nr. 5 opzetten en **4 nld.** ribbelsteek breien, dan de st. laten wachten.

#### Bies nr. 2 (2) :

**50-61-72 m. st.** met nld. nr. 5 opzetten en **4 nld.** ribbelsteek breien, dan de st. laten wachten.

#### Bies nr. 3 (2) :

**54-61-68 st.** met nld. nr. 5 opzetten en **4 nld.** ribbelsteek breien, dan de st. laten wachten.

### AFWERKING :

De schouders aan elkaar naaien.

De manchetten en de zijkanten van de cape aan elkaar naaien (= blauwe lijnen op de tekening).

Met de stiksteek aannaaien :

– de **bies nr. 1** langs de onderkant van het rugpand.– een **bies nr. 2** langs de onderkant van elk voorpand.– een **bies nr. 3** langs elk voorpand.

– de manchetten langs de armsgaten tussen de markeeringen.

De capuchon dubbel vouwen en het achternaadje sluiten (= rode lijn op de tekening).

De capuchon langs de hals naaien, van de rand van de ene bies tot de andere.

In de **3e nld.** van de bies van het rechtervoorpand **5** knoopsgaten vormen zonder de draden door te knippen (zie tips en raad op [bergeredefrance.nl/conseils](http://bergeredefrance.nl/conseils)), het 1e op **1,5 cm** van de onderkant, het 2e op **1 cm** van de bovenkant, de andere regelmatig verdeeld.

De knopen aannaaien.