

Gilet large col à torsades

Wide cable collar cardigan — Vest met grote kabelkraag

BERGERE

DE FRANCE

Une laine de qualité fabriquée en France

ENSEMBLE, FAVORISONS LA FABRICATION FRANÇAISE

Bergère de France est une filature familiale, installée à Bar-le-Duc, au cœur de la Lorraine depuis 1946. De la création des fils à l'expédition des pelotes, de la recherche de style à la réalisation des livres et magazines, toutes ces étapes sont réalisées en France dans nos ateliers. En choisissant la laine Bergère de France, vous favorisez une production locale et encouragez le savoir-faire français.



Une fabrication et une qualité maîtrisée

En tant que fabricant, nous apportons un grand soin à la qualité de nos fils. Nous maîtrisons et contrôlons ainsi directement toutes les étapes de la production.

Nous assurons dans notre usine les grandes étapes de fabrication du fil à tricoter : la teinture, la préparation, la filature, l'assemblage, le retordage, la finition et la mise en pelote des fils.

Une filature éthique

Nous avons à cœur de sélectionner des matières premières respectueuses de l'environnement et du bien-être animal. Nos laines proviennent d'élevages d'Uruguay et de Nouvelle-Zélande reconnus pour la qualité de leurs fibres. Nous utilisons du coton d'Égypte issu d'une agriculture biologique. Les matières synthétiques proviennent d'une entreprise Européenne que nous avons sélectionné pour son niveau de qualité.

- La Laine Française -

FABRICANT FRANÇAIS DE LAINE
DEPUIS 1946

Gilet large col à torsades

Wide cable collar cardigan — Vest met grote kabelkraag



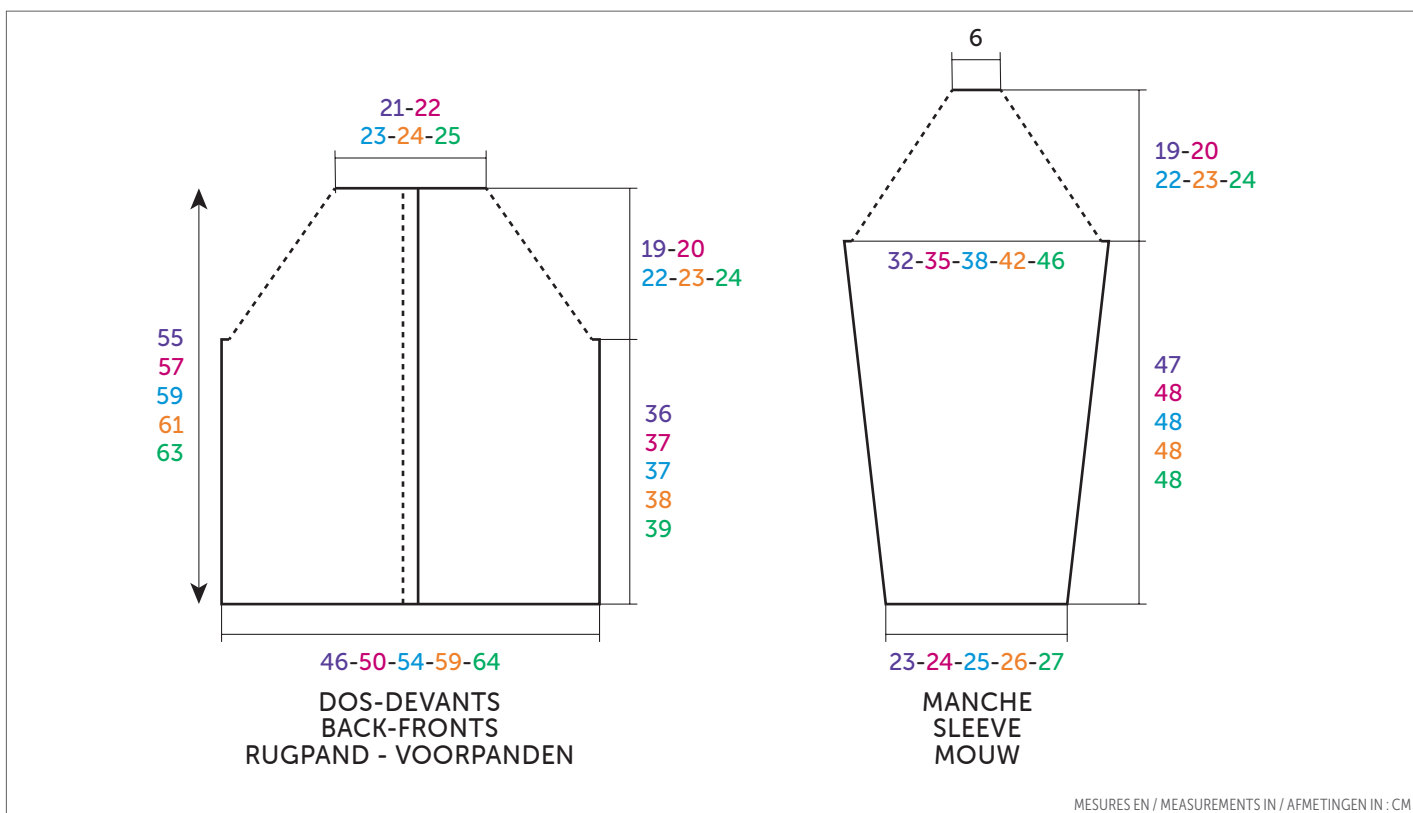
ECOTON

Indigo 28940

| TAILLES - SIZES - MATEN | | | | |
|--------------------------|----|----|----|-----|
| S | M | L | XL | XXL |
| PELOTES - BALLS - BOLLEN | | | | |
| 10 | 11 | 12 | 13 | 14 |

☺ 50450

6 boutons coton et corne recyclé bleu Ø 15 mm
6 blue recycled cotton & horn buttons Ø 15 mm
6 knopen van katoen en gerecycled hoorn Ø 15 mm



FRANÇAIS

AIGUILLES

n° 3 et 3,5

n° 3,5 de 50 cm de long pour l'empècement

1 aig. à torsades

ACCESSOIRES

6 boutons coton et corne recyclé bleu Ø 15 mm réf. 50450 (lot de 6)

• Légende

Croisée à gauche = CàG.

4 m. CàG : Glisser 2 m. sur l'aig. à torsades devant le travail, tricoter les 2 m. suivantes à l'endroit, puis les 2 m. de l'aig. à torsades à l'endroit.

• Points employés

CÔTES 1/1, aig. n° 3 et 3,5.

JERSEY ENDROIT, aig. n° 3,5.

POINT TORSADÉ, aig. n° 3,5. Sur un nombre de m. divisible par 13 + 8. Suivre la grille.

• Echantillon

Pour réussir votre modèle, il est important de tricoter l'échantillon (consulter nos astuces et conseils sur bergeredefrance.fr/conseils).

Un carré de 10 cm jersey endroit = 22 m. et 30 rgs.

• Réalisation

DOS :

Monter 103-111-121-131-143 m. aig. n° 3.

Tricoter 4 rgs côtes 1/1, mais au dernier rg pour M et XL augmenter 1 m. (= 103-112-121-132-143 m.).

Continuer jersey endroit aig. n° 3,5.

Emmanchures :

A 36-37-37-38-39 cm (108-112-112-114-118 rgs) de hauteur totale, de chaque côté rabattre 3-4-4-5-7 m.

Laisser en attente les 97-104-113-122-129 m. restantes.

DEVANT GAUCHE :

Monter 54-58-62-68-74 m. aig. n° 3. Tricoter 4 rgs côtes 1/1 en terminant par 2 m. endroit, mais au dernier rg pour L augmenter 1 m. à la fin du rg (= 54-58-63-68-74 m.).

Continuer aig. n° 3,5 en tricotant 47-51-56-61-67 jersey endroit, 7 m. côtes 1/1 en terminant par 2 m. endroit pour la bordure.

Emmanchure :

Rabattre à droite comme au dos.

Tricoter 1 rg sur les 51-54-59-63-67 m. restantes et les laisser en attente.

DEVANT DROIT :

Monter 54-58-62-68-74 m. aig. n° 3. Tricoter 4 rgs côtes 1/1 en commençant par 2 m. endroit, **mais** au dernier rg pour L augmenter 1 m. au début du rg (= 54-58-63-68-74 m.).

Continuer aig. n° 3,5 en tricotant 7 m. côtes 1/1 en commençant par 2 m. endroit pour la bordure, 47-51-56-61-67 m. jersey endroit.

Emmanchure :

Rabattre à gauche comme au dos et laisser en attente les 51-54-59-63-67 m. restantes.

MANCHES :

Monter 53-55-57-59-61 m. aig. n° 3. Tricoter 4 rgs côtes 1/1.

Continuer jersey endroit aig. n° 3,5 en augmentant de chaque côté à 2 m. du bord :

S : 2 x 1 m. tous les 14 rgs, 8 x 1 m. tous les 12 rgs.

M : 4 x 1 m. tous les 12 rgs, 8 x 1 m. tous les 10 rgs.

L : 9 x 1 m. tous les 10 rgs, 5 x 1 m. tous les 8 rgs.

XL : 15 x 1 m. tous les 8 rgs, 2 x 1 m. tous les 6 rgs.

XXL : 3 x 1 m. tous les 8 rgs, 18 x 1 m. tous les 6 rgs.

Puis, continuer sur les 73-79-85-93-103 m. obtenues.

A 47-48-48-48-48 cm (142-144-144-144-144 rgs) de hauteur totale, de chaque côté rabattre 3-4-4-5-7 m. et laisser en attente les 67-71-77-83-89 m. restantes.

EMPIÈCEMENT :

Sur une aig. n° 3,5 de 50 cm, reprendre :

– les 51-54-59-63-67 m. en attente du devant gauche,

– les 67-71-77-83-89 m. d'une manche,

– les 97-104-113-122-129 m. du dos,

– les 67-71-77-83-89 m. de la 2ème manche,

– les 51-54-59-63-67 m. du devant droit.

Sur les 333-354-385-414-449 m. obtenues, continuer les différents points en tricotant le 1er rg comme suit :

49-52-57-61-65 m.,

2 m. ensemble endroit, 1 surjet simple,

63-67-73-79-85 m.,

2 m. ensemble endroit, 1 surjet simple,

93-100-109-118-125 m.,

2 m. ensemble endroit, 1 surjet simple,

63-67-73-79-85 m.,

2 m. ensemble endroit, 1 surjet simple,

49-52-57-61-65 m.

Tricoter 1 rg sur les 325-346-377-406-433 m. restantes.

Au rg suivant, tricoter :

S : 12 m., 2 m. ensemble endroit, * 15 m., 2 m. ensemble endroit *, tricoter 8 fois de * à *, 25 m., 1 surjet simple, • 15 m., 1 surjet simple •, tricoter 8 fois de • à •, 12 m. (= 18 diminutions).

M : 13 m., 2 m. ensemble endroit, * 16 m., 2 m. ensemble endroit *, tricoter 8 fois de * à *, 28 m., 1 surjet simple, • 16 m., 2 m. ensemble endroit •, tricoter 8 fois de • à •, 13 m. (= 18 diminutions).

L : 16 m., 2 m. ensemble endroit, * 15 m., 2 m. ensemble endroit *, tricoter 9 fois de * à *, 35 m., 1 surjet simple, • 15 m., 1 surjet simple •, tricoter 9 fois de • à •, 16 m. (= 20 diminutions).

XL : 19 m., 2 m. ensemble endroit, * 16 m., 2 m. ensemble endroit *, tricoter 9 fois de * à *, 40 m., 1 surjet simple, • 16 m., 1 surjet simple •, tricoter 9 fois de • à •, 19 m. (= 20 diminutions).

XXL : 22 m., 2 m. ensemble endroit, * 15 m., 2 m. ensemble endroit *, tricoter 10 fois de * à *, 45 m., 1 surjet simple, • 15 m., 1 surjet simple •, tricoter 10 fois de • à •, 22 m. (= 22 diminutions).

Tricoter 5 rgs sur les 307-328-357-386-411 m. restantes.

Au rg suivant, tricoter :

S : 12 m., 2 m. ensemble endroit, * 14 m., 2 m. ensemble endroit *, tricoter 8 fois de * à *, 23 m., 1 surjet simple, • 14 m., 1 surjet simple •, tricoter 8 fois de • à •, 12 m. (= 18 diminutions).

M : 13 m., 2 m. ensemble endroit, * 15 m., 2 m. ensemble endroit *, tricoter 8 fois de * à *, 26 m., 1 surjet simple, • 15 m., 2 m. ensemble endroit •, tricoter 8 fois de • à •, 13 m. (= 18 diminutions).

L : 16 m., 2 m. ensemble endroit, * 14 m., 2 m. ensemble endroit *, tricoter 9 fois de * à *, 33 m., 1 surjet simple, • 14 m., 1 surjet simple •, tricoter 9 fois de • à •, 16 m. (= 20 diminutions).

XL : 19 m., 2 m. ensemble endroit, * 15 m., 2 m. ensemble endroit *, tricoter 9 fois de * à *, 38 m., 1 surjet simple, • 15 m., 1 surjet simple •, tricoter 9 fois de • à •, 19 m. (= 20 diminutions).

XXL : 22 m., 2 m. ensemble endroit, * 14 m., 2 m. ensemble endroit *, tricoter 10 fois de * à *, 43 m., 1 surjet simple, • 14 m., 1 surjet simple •, tricoter 10 fois de • à •, 22 m. (= 22 diminutions).

Tricoter 5 rgs sur les 289-310-337-366-389 m. restantes.

Au rg suivant, tricoter :

S : 12 m., 2 m. ensemble endroit, * 13 m., 2 m. ensemble endroit *, tricoter 8 fois de * à *, 21 m., 1 surjet simple, • 13 m., 1 surjet simple •, tricoter 8 fois de • à •, 12 m.

M : 13 m., 2 m. ensemble endroit, * 14 m., 2 m. ensemble endroit *, tricoter 8 fois de * à *, 24 m., 1 surjet simple, • 14 m., 2 m. ensemble endroit •, tricoter 8 fois de • à •, 13 m.

L : 16 m., 2 m. ensemble endroit, * 13 m., 2 m. ensemble endroit *, tricoter 9 fois de * à *, 31 m., 1 surjet simple, • 13 m., 1 surjet simple •, tricoter 9 fois de • à •, 16 m.

XL : 19 m., 2 m. ensemble endroit, * 14 m., 2 m. ensemble endroit *, tricoter 9 fois de * à *, 36 m., 1 surjet simple, • 14 m., 1 surjet simple •, tricoter 9 fois de • à •, 19 m.

XXL : 22 m., 2 m. ensemble endroit, * 13 m., 2 m. ensemble endroit *, tricoter 10 fois de * à *, 41 m., 1 surjet simple, • 13 m., 1 surjet simple •, tricoter 10 fois de • à •, 22 m.

Continuer ces diminutions encore :

S : 3 fois tous les 6 rgs, 5 fois tous les 4 rgs.

M : 2 fois tous les 6 rgs, 7 fois tous les 4 rgs.

L : 5 fois tous les 6 rgs, 4 fois tous les 4 rgs.

XL : 5 fois tous les 6 rgs, 5 fois tous les 4 rgs.

XXL : 6 fois tous les 6 rgs, 4 fois tous les 4 rgs.

Après la dernière diminution, tricoter 3 rgs sur les 127-130-137-146-147 m. restantes, **mais** au dernier rg pour **S - M - L et XL** répartir 2-2-4-4 diminutions le long des m. jersey (= 125-130-135-142-145 m.), puis rabattre toutes les m.

COL :

Monter 225-237-251-263-277 m. aig. n° 3. Tricoter 4 rgs côtes 1/1 en commençant et terminant par 2 m. endroit, **mais** au dernier rg répartir 7-8-7-8-7 augmentations (= 232-245-258-271-284 m.).

Continuer aig. n° 3,5 en tricotant 8 m. côtes 1/1 dans le prolongement des côtes précédentes, 216-229-242-255-268 m. point torsadé en suivant la grille, 8 m. côtes 1/1 dans le prolongement des côtes précédentes.

Après le dernier rg de la grille, rabattre les 168-177-186-195-204 m. restantes.

FINITIONS :

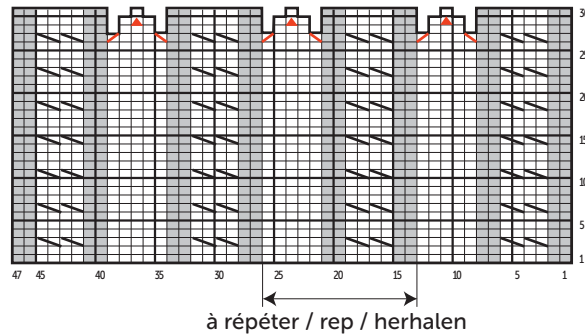
Poser l'endroit du col sur l'envers de l'encolure et faire la couture.

Faire les coutures des manches et des côtés du gilet.

Sur la bordure du devant droit, former 6 boutons sans couper les fils à 1 cm du bord (consulter nos astuces et conseils sur bergeredefrance.fr/conseils), la 1ère à 1 cm du bas, la 2ème à 1 cm de l'encolure, les autres régulièrement espacées.

Coudre les boutons.

POINT TORSADÉ / CABLE PATTERN / KABELSTEEL



- = 1 m. jersey envers / P on RS, K on WS / 1 st. averechte tricotsteek
- = 1 m. jersey endroit / K on RS, P on WS / 1 st. rechte tricotsteek
- ▨ = 4 m. CàG / 4CL / 4 st. lkr.
- ▧ = 2 m. ensemble endroit / k2tog / 2 st. samen recht
- ▩ = 1 surjet simple / sl 1, k1, pssso / 1 overhaling
- = 3 m. ensemble endroit / k3tog / 3 st. samen recht

ENGLISH

NEEDLES

- 3 mm & 3.5 mm
- 3.5 mm 50 cm length circular needle for the yoke
- 1 cable needle (cn)

ACCESSORIES

- 6 cotton & recycled horn blue buttons 15 mm ref. 50450 (pk of 6)

• Abbreviations

Left Cross = CL.

4CL : Slip 2 sts onto cn at front of work, k2, then k2 from cn.

• Stitches used

1/1 RIB, using 3.0 mm & 3.5 mm needles.

STOCKING STITCH (ST ST), using 3.5 mm needles.

CABLE PATTERN, using 3.5 mm needles. Over a number of sts div by 13 + 8. Follow the chart.

• Tension/Gauge

To achieve a good result it is essential to make a tension square (see our hints & tips at bergeredefrance.com/advices).

A 10 cm (4 in) square of St St using 3.5 mm needles = 22 sts & 30 rows.

• To make

BACK :

Using 3.0 mm needles CO 103-111-121-131-143 sts. Cont in 1/1 rib for 4 rows, but on the final row for M & XL inc 1 st (= 103-112-121-132-143 sts).

Change to 3.5 mm needles & cont in St St.

Armholes :

When work measures 36-37-37-38-39 cm [14-14½-14½-15-15¼ in] (108-112-112-114-118 rows) total cast off 3-4-4-5-7 sts at beg of next 2 rows.

Leave the rem 97-104-113-122-129 sts on a spare needle.

LEFT FRONT :

Using 3.0 mm needles CO 54-58-62-68-74 sts. Cont in 1/1 rib for 4 rows ending with k2, but on the final row for L inc 1 st at end of row (= 54-58-63-68-74 sts).

Change to 3.5 mm needles & work 47-51-56-61-67 sts St St, 7 sts 1/1 rib ending with k2 for the border.

Armhole :

When work measures 36-37-37-38-39 cm [14-14½-14½-15-15¼ in] (108-112-112-114-118 rows) total cast off 3-4-4-5-7 sts at beg of next RS row.

Work 1 row on the rem 51-54-59-63-67 sts then leave on a spare needle.

RIGHT FRONT :

Using 3.0 mm needles CO 54-58-62-68-74 sts. Cont in 1/1 rib for 4 rows starting with k2, but on the final row for L inc 1 st at beg of row (= 54-58-63-68-74 sts).

Change to 3.5 mm needles & work 7 sts 1/1 rib starting with k2 for the border, 47-51-56-61-67 sts St St.

Armhole :

When work measures 36-37-37-38-39 cm [14-14½-14½-15-15¼ in] (108-112-112-114-118 rows) total cast off 3-4-4-5-7 sts at beg of next WS row then leave the rem 51-54-59-63-67 sts on a spare needle.

SLEEVES :

Using 3.0 mm needles CO 53-55-57-59-61 sts. Cont in 1/1 rib for 4 rows.

Change to 3.5 mm needles & cont in St St for 14-12-10-8-8 rows.

Next row (RS - inc): k2, inc 1, work to last 2 sts, inc 1, k2.

Rep this inc on every foll 14th-12th-10th-8th-8th row 1-3-8-14-2 times, then on every foll 12th-10th-8th-6th-6th row 8-8-5-2-18 times.

Then cont on the 73-79-85-93-103 sts obtained.

When work measures 47-48-48-48-48 cm [18½-19-19-19-19 in] (142-144-

144-144-144 rows) total, cast off 3-4-4-5-7 sts at beg of next 2 rows then leave the rem 67-71-77-83-89 sts on a spare needle.

YOKE :

Using a 3.5 mm circular needle pick up sts as foll :

- the 51-54-59-63-67 sts for the left front,
- the 67-71-77-83-89 sts for one sleeve,
- the 97-104-113-122-129 sts for the back,
- the 67-71-77-83-89 sts for the 2nd sleeve,
- the 51-54-59-63-67 sts for the right front.

Cont in the different sts as set on the 333-354-385-414-449 sts obtained working the 1st row as foll :

- 49-52-57-61-65 sts, k2tog, sl 1, k1, pssso,
- 63-67-73-79-85 sts, k2tog, sl 1, k1, pssso,
- 93-100-109-118-125 sts, k2tog, sl 1, k1, pssso,
- 63-67-73-79-85 sts, k2tog, sl 1, k1, pssso,
- 49-52-57-61-65 sts.

Work 1 row on the rem 325-346-377-406-433 sts.

Next row, work :

- S : 12 sts, k2tog, * 15 sts, k2tog *, work from * to * 8 times, 25 sts, sl 1, k1, pssso, • 15 sts, sl 1, k1, pssso •, rep from • to • 8 times, 12 sts. (= 18 dec).
- M : 13 sts, k2tog, * 16 sts, k2tog *, work from * to * 8 times, 28 sts, sl 1, k1, pssso, • 16 sts, k2tog •, work from • to • 8 times, 13 sts. (= 18 dec).
- L : 16 sts, k2tog, * 15 sts, k2tog *, work from * to * 9 times, 35 sts, sl 1, k1, pssso, • 15 sts, sl 1, k1, pssso •, work from • to • 9 times, 16 sts. (= 20 dec).
- XL : 19 sts, k2tog, * 16 sts, k2tog *, work from * to * 9 times, 40 sts, sl 1, k1, pssso, • 16 sts, sl 1, k1, pssso •, work from • to • 9 times, 19 sts. (= 20 dec).

XXL : 22 sts, k2tog, * 15 sts, k2tog *, work from * to * 10 times, 45 sts, sl 1, k1, pssso, • 15 sts, sl 1, k1, pssso •, work from • to • 10 times, 22 sts. (= 22 dec).

Work **5** rows on the rem **307-328-357-386-411** sts.

Next row, work :

S : 12 sts, k2tog, * 14 sts, k2tog *, work from * to * 8 times, 23 sts, sl 1, k1, pssso, • 14 sts, sl 1, k1, pssso •, work from • to • 8 times, 12 sts. (= 18 dec).

M : 13 sts, k2tog, * 15 sts, k2tog *, work from * to * 8 times, 26 sts, sl 1, k1, pssso, • 15 sts, k2tog •, work from • to • 8 times, 13 sts. (= 18 dec).

L : 16 sts, k2tog, * 14 sts, k2tog *, work from * to * 9 times, 33 sts, sl 1, k1, pssso, • 14 sts, sl 1, k1, pssso •, work from • to • 9 times, 16 sts. (= 20 dec).

XL : 19 sts, k2tog, * 15 sts, k2tog *, work from * to * 9 times, 38 sts, sl 1, k1, pssso, • 15 sts, sl 1, k1, pssso •, work from • to • 9 times, 19 sts. (= 20 dec).

XXL : 22 sts, k2tog, * 14 sts, k2tog *, work from * to * 10 times, 43 sts, sl 1, k1, pssso, • 14 sts, sl 1, k1, pssso •, work from • to • 10 times, 22 sts. (= 22 dec).

Work **5** rows on the rem **289-310-337-366-389** sts.

Next row, work :

S : 12 sts, k2tog, * 13 sts, k2tog *, work

from * to * 8 times, 21 sts, sl 1, k1, pssso, • 13 sts, sl 1, k1, pssso •, work from • to • 8 times, 12 sts.

M : 13 sts, k2tog, * 14 sts, k2tog *, work from * to * 8 times, 24 sts, sl 1, k1, pssso, • 14 sts, k2tog •, work from • to • 8 times, 13 sts.

L : 16 sts, k2tog, * 13 sts, k2tog *, work from * to * 9 times, 31 sts, sl 1, k1, pssso, • 13 sts, sl 1, k1, pssso •, work from • to • 9 times, 16 sts.

XL : 19 sts, k2tog, * 14 sts, k2tog *, work from * to * 9 times, 36 sts, sl 1, k1, pssso, • 14 sts, sl 1, k1, pssso •, work from • to • 9 times, 19 sts.

XXL : 22 sts, k2tog, * 13 sts, k2tog *, work from * to * 10 times, 41 sts, sl 1, k1, pssso, • 13 sts, sl 1, k1, pssso •, work from • to • 10 times, 22 sts.

Cont these dec as foll :

S : On every foll 6th row 3 times, then on every foll 4th row 5 times.

M : On every foll 6th row twice, then on every foll 4th row 7 times.

L : On every foll 6th row 5 times, then on every foll 4th row 4 times.

XL : On every foll 6th row 5 times, then on every foll 4th row 5 times.

XXL : On every foll 6th row 6 times, then on every foll 4th row 4 times.

After the final dec, work **3** rows on the rem **127-130-137-146-147** sts, **but** on the final row for **S - M - L & XL** dec **2-2-4-4** sts along the stocking st sts (= **125-130-135-142-145** sts), then cast off all sts.

NECKBAND :

Using 3.0 mm needles CO **225-237-251-263-277** sts. Cont in 1/1 rib for **4** rows starting & ending with k2, **but** on the final row make **7-8-7-8-7** inc (= **232-245-258-271-284** sts).

Change to 3.5 mm needles & work **8** sts in 1/1 rib over the previous rib, **216-229-242-255-268** sts cable pattern foll **chart**, **8** sts 1/1 rib over the previous rib.

After the final row of the chart cast off the rem **168-177-186-195-204** sts.

FINISHING :

Pin the RS of the neckband to the WS of the neck and sew the seam.

Sew the sleeve & side seams.

On the right front make **6** buttonholes without cutting thread (see our hints & tips at bergeredefrance.com/advices), the 1st **1** cm from the bottom, the 2nd **1** cm from the neck, the others at regular spacings.

Sew on buttons.

Secure & weave in all ends.



NEDERLANDS

BREINAALDEN

nr. 3 en 3,5

nr. 3,5 van 50 cm lengte voor de pas 1 kabelnld.

FOURNITUREN

6 blauwe knopen van katoen en gerecycled hoorn Ø 15 mm art. 50450 (pakje van 6)

• Toelichting

Links kruisen = lkr.

4 st. lkr. : 2 st. op de kabelnld. voor het werk zetten, de volgende 2 st. recht breien, dan de 2 st. van de kabelnld. recht breien.

• Gebruikte steken

BOORDSTEEK 1/1, nld. nr. 3 en 3,5.

RECHTE TRICOTSTEEK, nld. nr. 3,5.

KABELSTEEK, nld. nr. 3,5. Over een aantal st. deelbaar door 13 + 8. De teltekening volgen.

• Proeflapje

Voor het slagen van je model is het belangrijk om het proeflapje te breien (zie tips en raad op bergeredefrance.nl/conseils).

Een vierkant van 10 cm in rechte tricotsteek = 22 st. en 30 nld.

• Uitvoering

RUGPAND :

103-111-121-131-143 st. met nld. nr. 3

opzetten, **4** nld. boordsteek 1/1 breien, **maar** in de laatste nld. **voor M en XL** 1 st. meerderen (= **103-112-121-132-143** st.).

Verder breien met nld. nr. 3,5 in rechte tricotsteek.

Armsgaten :

Op **36-37-37-38-39** cm (**108-112-112-114-118** nld.) totale hoogte aan elke kant **3-4-4-5-7** st. afkanten.

De overige **97-104-113-122-129** st. laten wachten.

LINKERVOORPAND :

54-58-62-68-74 st. met nld. nr. 3 opzetten, **4** nld. boordsteek 1/1 breien en hierbij eindigen met 2 st. recht, **maar** in de laatste nld. **voor L** aan het eind van de nld. 1 st. meerderen (= **54-58-63-68-74** st.).

Met nld. nr. 3,5 verder breien : **47-51-56-61-67** st. rechte tricotsteek, **7** st. boordsteek 1/1 en hierbij eindigen met 2 st. recht **voor de bias**.

Armsgat :

Rechts afkanten als voor het rugpand.

1 nld. breien over de overige **51-54-59-63-67** st. en ze dan laten wachten.

RECHTERVOORPAND :

54-58-62-68-74 st. met nld. nr. 3 opzetten, **4** nld. boordsteek 1/1 breien en hierbij beginnen met 2 st. recht, **maar** in de laatste nld. **voor L** in het begin van de nld. 1 st. meerderen (= **54-58-63-68-74** st.).

Met nld. nr. 3,5 verder breien : **7** st. boordsteek 1/1 en hierbij beginnen met 2 st. recht **voor de bias**, **47-51-56-61-67** st. rechte tricotsteek.

Armsgat :

Links afkanten als voor het rugpand.

1 nld. breien over de overige **51-54-59-63-67** st. en ze dan laten wachten

MOUWEN :

53-55-57-59-61 st. met nld. nr. 3 opzetten en **4** nld. boordsteek 1/1 breien.

Verder breien met nld. nr. 3,5 in rechte tricotsteek en hierbij aan beide kanten op 2 st. uit de kant meerderen voor :

S : 2 x 1 st. elke 14e nld., 8 x 1 st. elke 12e nld.

M : 4 x 1 st. elke 12e nld., 8 x 1 st. elke 10e nld.

L : 9 x 1 st. elke 10e nld., 5 x 1 st. elke 8e nld.

XL : 15 x 1 st. elke 8e nld., 2 x 1 st. elke 6e nld.

XXL : 3 x 1 st. elke 8e nld., 18 x 1 st. elke 6e nld.

Dan verder breien over de verkregen **73-79-85-93-103** st.

Op **47-48-48-48-48** cm (**142-144-144-144-144** nld.) totale hoogte aan beide kanten **3-4-4-5-7** st. afkanten en de overige **67-71-77-83-89** st. laten wachten.

PAS :

Op een breinld. nr. 3,5 van **50 cm** weer opnemen :

– de wachtende **51-54-59-63-67** st. van het linkervoorpand,

– de **67-71-77-83-89** st. van een mouw,

– de **97-104-113-122-129** st. van het rugpand,

– de **67-71-77-83-89** st. van de 2e mouw,

– de **51-54-59-63-67** st. van het rechtervoorpand.

Over de verkregen **333-354-385-414-449** st. verder breien in de verschillende steken en de 1e nld. als volgt breien :

49-52-57-61-65 st.,
2 st. samen recht, 1 overhaling,
63-67-73-79-85 st.,
2 st. samen recht, 1 overhaling,
93-100-109-118-125 st.,
2 st. samen recht, 1 overhaling,
63-67-73-79-85 st.,
2 st. samen recht, 1 overhaling,
49-52-57-61-65 st.

1 nld. breien over de overige 325-346-377-406-433 st.

In de volgende nld. breien voor :

S : 12 st., 2 st. samen recht, * 15 st., 2 st. samen recht *, 8 keer van * tot * breien, 25 st., 1 overhaling, • 15 st., 1 overhaling •, 8 keer van • tot • breien, 12 st. (= 18 minderingen).

M : 13 st., 2 st. samen recht, * 16 st., 2 st. samen recht *, 8 keer van * tot * breien, 28 st., 1 overhaling, • 16 st., 2 st. samen recht •, 8 keer van • tot • breien, 13 st. (= 18 minderingen).

L : 16 st., 2 st. samen recht, * 15 st., 2 st. samen recht *, 9 keer van * tot * breien, 35 st., 1 overhaling, • 15 st., 1 overhaling •, 9 keer van • tot • breien, 16 st. (= 20 minderingen).

XL : 19 st., 2 st. samen recht, * 16 st., 2 st. samen recht *, 9 keer van * tot * breien, 40 st., 1 overhaling, • 16 st., 1 overhaling •, 9 keer van • tot • breien, 19 st. (= 20 minderingen).

XXL : 22 st., 2 st. samen recht, * 15 st., 2 st. samen recht *, 10 keer van * tot * breien, 45 st., 1 overhaling, • 15 st., 1 overhaling •, 10 keer van • tot • breien, 22 st. (= 22 minderingen).

5 nld. breien over de overige 307-328-357-386-411 st.

In de volgende nld. breien voor :

S : 12 st., 2 st. samen recht, * 14 st., 2 st. samen recht *, 8 keer van * tot * breien, 23 st., 1 overhaling, • 14 st., 1 overhaling •, 8 keer van • tot • breien, 12 st. (= 18 minderingen).

M : 13 st., 2 st. samen recht, * 15 st., 2 st. samen recht *, 8 keer van * tot * breien, 26 st., 1 overhaling, • 15 st., 2 st. samen recht •, 8 keer van • tot • breien, 13 st. (= 18 minderingen).

L : 16 st., 2 st. samen recht, * 14 st., 2 st. samen recht *, 9 keer van * tot * breien, 33 st., 1 overhaling, • 14 st., 1 overhaling •, 9 keer van • tot • breien, 16 st. (= 20 minderingen).

XL : 19 st., 2 st. samen recht, * 15 st., 2 st. samen recht *, 9 keer van * tot * breien, 38 st., 1 overhaling, • 15 st., 1 overhaling •, 9 keer van • tot • breien, 19 st. (= 20 minderingen).

XXL : 22 st., 2 st. samen recht, * 14 st., 2 st. samen recht *, 10 keer van * tot * breien, 43 st., 1 overhaling, • 14 st., 1 overhaling •, 10 keer van • tot • breien, 22 st. (= 22 minderingen).

5 nld. breien over de overige 289-310-337-366-389 st.

In de volgende nld. breien voor :

S : 12 st., 2 st. samen recht, * 13 st., 2 st. samen recht *, 8 keer van * tot * breien, 21 st., 1 overhaling, • 13 st., 1 overhaling •, 8 keer van • tot • breien, 12 st.

M : 13 st., 2 st. samen recht, * 14 st., 2 st. samen recht *, 8 keer van * tot * breien, 24 st., 1 overhaling, • 14 st., 2 st. samen recht •, 8 keer van • tot • breien, 13 st.

L : 16 st., 2 st. samen recht, * 13 st., 2 st. samen recht *, 9 keer van * tot * breien, 31 st., 1 overhaling, • 13 st., 1 overhaling •, 9 keer van • tot • breien, 16 st.

XL : 19 st., 2 st. samen recht, * 14 st., 2 st. samen recht *, 9 keer van * tot * breien, 36 st., 1 overhaling, • 14 st., 1 overhaling •, 9 keer van • tot • breien, 19 st.

XXL : 22 st., 2 st. samen recht, * 13 st., 2 st. samen recht *, 10 keer van * tot * breien, 41 st., 1 overhaling, • 13 st., 1 overhaling •, 10 keer van • tot • breien, 22 st.

Deze minderingen breien voor :

S : nog 3 keer elke 6e nld., 5 keer elke 4e nld.

M : nog 2 keer elke 6e nld., 7 keer elke 4e nld.

L : nog 5 keer elke 6e nld., 4 keer elke 4e nld.

XL : nog 5 keer elke 6e nld., 5 keer elke 4e nld.

XXL : nog 6 keer elke 6e nld., 4 keer elke 4e nld.

Na de laatste mindering 3 nld. breien over de overige 127-130-137-146-147 st., maar over de laatste nld. voor S - M - L en XL langs de st. tricotsteek 2-2-4-4 minderingen verdelen (= 125-130-135-142-145 st.), dan alle st. afkanten.

KRAAG :

225-237-251-263-277 st. met nld. nr. 3 opzetten, 4 nld. boordsteek 1/1 breien en hierbij beginnen en eindigen met 2 st. recht, maar over de laatste nld. 7-8-7-8-7 meerderingen verdelen (= 232-245-258-271-284 st.).

Met nld. nr. 3,5 verder breien : 8 st. boordsteek 1/1 in het verlengde van de vorige boordsteek, 216-229-242-255-268 st. kabelsteek volgens de teltekening, 8 st. boordsteek 1/1 in het verlengde van de vorige boordsteek.

Na de laatste nld. van de teltekening de overige 168-177-186-195-204 st. afkanten.

AFWERKING :

De goede kant van de kraag op de achterkant van de hals plaatsen en vast naaien.

De mouw- en zijnaden van het vest aan elkaar naaien.

In de bies van het rechtervoorpand op 1 cm uit de kant 6 knoopsgaten vormen zonder de draden door te knippen (zie tips en raad op bergeredefrance.nl/conseils/), het 1e op 1 cm van de onderkant, het 2e op 1 cm van de hals, de andere regelmatig verdeeld.

De knopen aannaaien.