

Pull manches à torsades

Cable sleeve sweater — Trui met kabelmouwen

BERGERE DE FRANCE

Une laine de qualité fabriquée en France

ENSEMBLE, FAVORISONS LA FABRICATION FRANÇAISE

Bergère de France est une filature familiale, installée à Bar-le-Duc, au cœur de la Lorraine depuis 1946. De la création des fils à l'expédition des pelotes, de la recherche de style à la réalisation des livres et magazines, toutes ces étapes sont réalisées en France dans nos ateliers. En choisissant la laine Bergère de France, vous favorisez une production locale et encouragez le savoir-faire français.



Une fabrication et une qualité maîtrisée

En tant que fabricant, nous apportons un grand soin à la qualité de nos fils. Nous maîtrisons et contrôlons ainsi directement toutes les étapes de la production.

Nous assurons dans notre usine les grandes étapes de fabrication du fil à tricoter : la teinture, la préparation, la filature, l'assemblage, le retordage, la finition et la mise en pelote des fils.

Une filature éthique

Nous avons à cœur de sélectionner des matières premières respectueuses de l'environnement et du bien-être animal. Nos laines proviennent d'élevages d'Uruguay et de Nouvelle-Zélande reconnus pour la qualité de leurs fibres. Nous utilisons du coton d'Égypte issu d'une agriculture biologique. Les matières synthétiques proviennent d'une entreprise Européenne que nous avons sélectionné pour son niveau de qualité.

- La Laine Française -

FABRICANT FRANÇAIS DE LAINE
DEPUIS 1946

• Légende

1 boule : Dans 1 m., tricoter 1 m. endroit, sans lâcher la m. de l'aig. gauche, tricoter la m. encore 1 fois à l'envers, 1 fois à l'endroit, 1 fois à l'envers, 1 fois à l'endroit, puis laisser tomber la m. de l'aig. gauche. Tourner le travail, tricoter 5 m. envers, tourner, tricoter 5 m. endroit, tourner, tricoter 5 m. envers, tourner, tricoter 1 surjet simple, 1 m. endroit, 2 m. ensemble endroit, tourner, tricoter 3 m. envers, tourner, tricoter 3 m. ensemble endroit.

Croisée à gauche = CàG

Croisée à droite = CàD

4 m. CàG : Glisser 2 m. sur l'aig. à torsades devant le travail, tricoter les 2 m. suivantes à l'endroit, puis les 2 m. de l'aig. à torsades à l'endroit.

2 m. CàD sur 1 m. envers : Glisser 1 m. sur l'aig. à torsades derrière le travail, tricoter les 2 m. suivantes à l'endroit, puis la m. de l'aig. à torsades à l'envers.

2 m. CàG sur 1 m. envers : Glisser 2 m. sur l'aig. à torsades devant le travail, tricoter la m. suivante à l'envers, puis les 2 m. de l'aig. à torsades à l'endroit.

• Points employés

CÔTES 2/2, aig. n° 4,5.

JERSEY ENDROIT et JERSEY ENVERS, aig. n° 5.

POINT DE LOSANGES, aig. n° 5.

• Echantillons

Pour réussir votre modèle, il est important de tricoter les échantillons (consulter nos astuces et conseils sur bergeredefrance.fr/conseils).

Un carré de 10 cm jersey endroit = 17 m. et 22 rgs.

40 m. point de losanges = 18 cm de large.

• Réalisation

DOS :

Monter **62-70-78-86** m. aig. n° 4,5. Tricoter **4** cm (**8** rgs) côtes 2/2, **mais** au dernier rg **pour S** augmenter 1 m., **L et XL** diminuer 1 m. (= **63-70-77-85** m.).

Continuer jersey endroit aig. n° 5.

Biais des côtés :

A **8** cm (**16** rgs) de hauteur totale, augmenter de chaque côté à 2 m. du bord 5 x 1 m. tous les 10 rgs.

Puis, continuer sur les **73-80-87-95** m. obtenues.

Emmanchures :

A **29-30-30-31** cm (**64-66-66-68** rgs) de hauteur totale, de chaque côté rabattre tous les 2 rgs :

S : 1 x 3 m., 1 x 2 m., 3 x 1 m.

M : 1 x 3 m., 2 x 2 m., 2 x 1 m.

L : 1 x 3 m., 2 x 2 m., 3 x 1 m.

XL : 2 x 3 m., 2 x 2 m., 2 x 1 m.

Puis, continuer sur les **57-62-67-71** m.

Épaules et encolure :

A **46-48-50-52** cm (**102-106-110-114** rgs) de hauteur totale, **pour les épaules** rabattre de chaque côté tous les 2 rgs :

S : 1 x 4 m., 2 x 5 m.,

M : 2 x 5 m., 1 x 6 m.,

L : 3 x 6 m.,

XL : 2 x 6 m., 1 x 7 m.,

en même temps que la 1ère diminution d'épaule, **pour l'encolure** rabattre les **23-24-25-27** m. centrales, continuer chaque côté séparément en rabattant côté encolure 1 x 3 m.

DEVANT :

Tricoter comme au dos jusqu'aux emmanchures.

Emmanchures :

Rabattre comme au dos. Puis, continuer sur les **57-62-67-71** m. restantes.

Encolure :

A **41-43-45-47** cm (**90-94-98-102** rgs) de hauteur totale, rabattre les **13-14-15-17** m. centrales, continuer chaque côté séparément en rabattant côté encolure tous les 2 rgs 1 x 3 m., 1 x 2 m., 3 x 1 m.

Épaules :

Rabattre comme au dos.

MANCHES :

Monter **46-50-50-54** m. aig. n° 4,5. Tricoter **4** cm (**8** rgs) côtes 2/2 en commençant et terminant par :

S et XL : 2 m. envers,

M et L : 2 m. endroit,

mais au dernier rg **pour S et L** augmenter 1 m. de chaque côté (= **48-50-52-54** m.).

Continuer aig. n° 5 en suivant la grille suivant la taille à réaliser et en augmentant de chaque côté à 2 m. du bord :

S : 5 x 1 m. tous les 12 rgs, 2 x 1 m. tous les 10 rgs.

M : 8 x 1 m. tous les 10 rgs.

L : 6 x 1 m. tous les 10 rgs, 3 x 1 m. tous les 8 rgs.

XL : 9 x 1 m. tous les 8 rgs, 2 x 1 m. tous les 6 rgs.

Puis, continuer sur les **62-66-70-76** m. obtenues.

Tête de manche :

A **46-47-47-47** cm (**100-102-102-102** rgs) de hauteur totale, de chaque côté rabattre tous les 2 rgs :

S : 2 x 3 m., 2 x 2 m., 5 x 1 m., 3 x 2 m., 1 x 3 m. et les 14 m. restantes.

M : 2 x 3 m., 3 x 2 m., 5 x 1 m., 3 x 2 m., 1 x 3 m. et les 14 m. restantes.

L : 1 x 4 m., 1 x 3 m., 2 x 2 m., 6 x 1 m., 4 x 2 m., 1 x 3 m. et les 14 m. restantes.

XL : 1 x 4 m., 2 x 3 m., 2 x 2 m., 6 x 1 m., 2 x 2 m., 1 x 3 m., 1 x 4 m. et les 14 m. restantes.

COL :

Monter **94-98-102-106** m. aig. n° 4,5. Tricoter **2** cm côtes 2/2 et laisser les m. en attente.

FINITIONS :

Assembler les épaules.

Poser à points arrière le col au bord de l'encolure. Puis, assembler les petits côtés.

Coudre la tête des manches au bord des emmanchures.

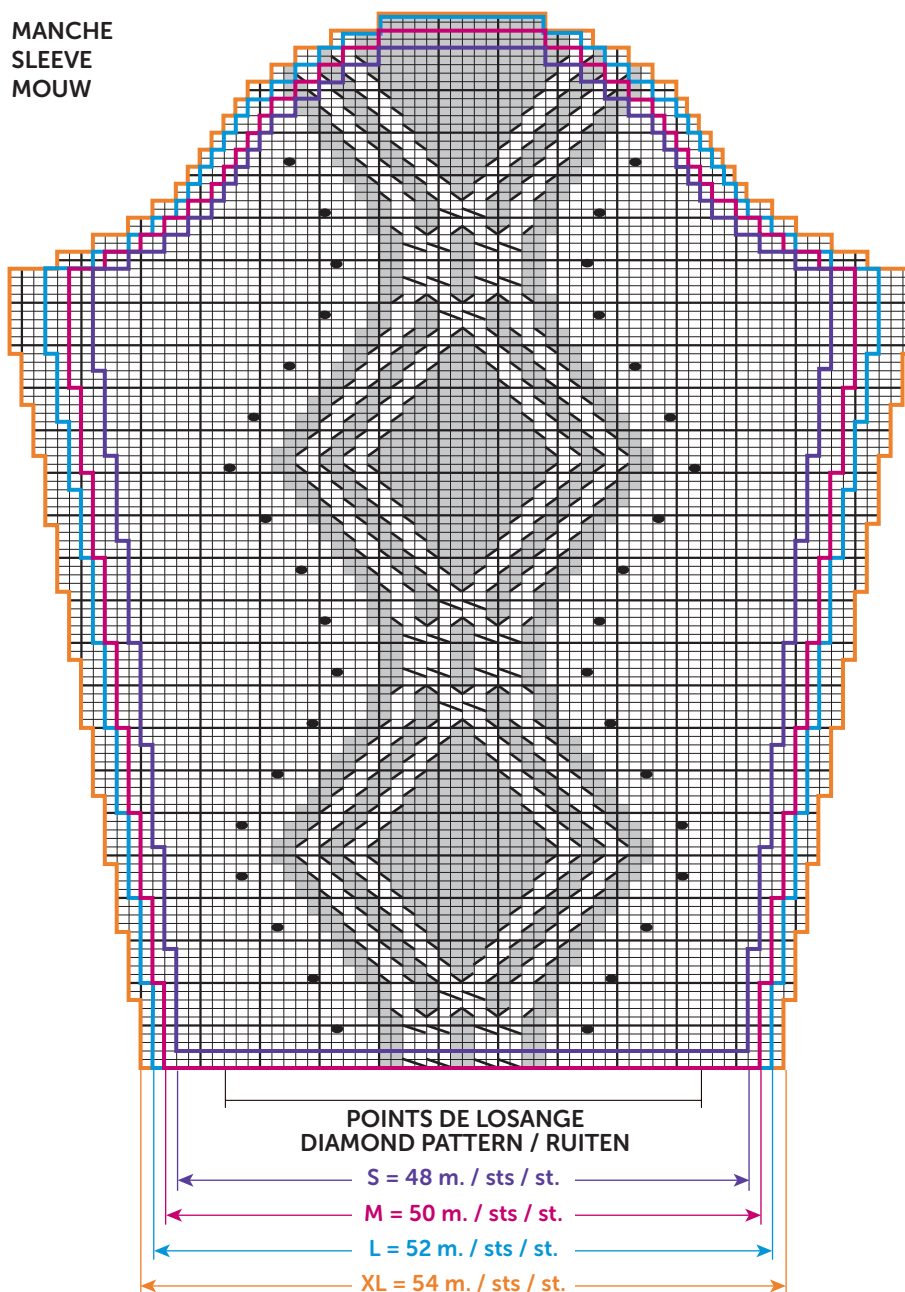
Faire les coutures des manches et des côtés du pull.

Attention, les augmentations à 2 m. du bord ne sont pas représentées sur la grille.

Note, the increases 2 sts in from the edge are not shown on chart

Let op, de meerderingen op 2 st. uit de kant staan niét op de teltekening

MANCHE
SLEEVE
MOUW



- = 1 m. jersey endroit / K on RS, P on WS / 1 st. rechte tricotsteek
- = 1 m. jersey envers / P on WS, K on RS / 1 st. averechte tricotsteek
- ▨ = 4 m. CàG / 4CL / 4 st. lkr.
- = 1 boule / 1 bobble / 1 nop
- ▧ = 2 m. CàD sur 1 m. envers / 2CR1P / 2 st. rkr. over 1 st. averecht
- ▩ = 2 m. CàG sur 1 m. envers / 2CL1P / 2 st. lkr. over 1 st. averecht

**NEEDLES****4.5 mm & 5 mm****1 cable needle (cn)**

• Abbreviations

1 bobble : k1, p1, k1, p1, k1, into the next stitch, then let the st drop from LH needle. Turn work & p5, turn work & k5, turn work & p5, turn work & sl 1, k1, pss0, k1, k2tog, turn, p3, turn k3tog.

Left cross = CL**Right cross = CR**

4CL : Slip 2 sts onto cn at front of work, k2, then k2 from cn.

2CR1P : Slip 1 st onto cn at back of work, k2, then p1 from cn.

2CL1P : Slip 2 sts onto cn at front of work, p1, then k2 from cn.

• Stitches used

2/2 RIB, using 4.5 mm needles.

STOCKING STITCH (ST ST) & REVERSE STOCKING STITCH (REV ST ST), using 5.0 mm needles.

DIAMOND PATTERN, using 5.0 mm needles.

• Tension/Gauge

To achieve a good result it is essential to make a tension square (see our hints & tips at bergeredefrance.com/advices).

A 10 cm (4 in) square of St St using 5.0 mm needles = 17 sts & 22 rows.

40 sts diamond pattern = 18 cm (7 in) width.

• To make

BACK :

Using 4.5 mm needles CO **62-70-78-86** sts. Cont in 2/2 rib for **4 cm [1½ in]** (**8 rows**), **but** on the final row **for S** inc 1 st, **L & XL** dec 1 st. (= **63-70-77-85** sts).

Change to 5.0 mm needles & cont in St St.

Side shaping :

Cont until work measures **8 cm [3 in]** (**16 rows**) total.

Next row (RS - inc): work 2 sts, inc 1, work to last 2 sts, inc 1, work 2.

Rep this inc on every foll 10th row 4 more times.

Cont on the **73-80-87-95** sts obtained.

Armholes :

When work measures **29-30-30-31 cm [11½-12-12-12¼ in]** (**64-66-66-68 rows**) total cast off at the beg of every row as foll: **3 sts 2-2-2-4 times**, **2 sts 2-4-4-4 times**, **1 st 6-4-6-4 times**.

Then cont on the rem **57-62-67-71** sts.

Shoulders & Neck :

Cont until work measures **46-48-50-52 cm [18-18¾-19¾-20½ in]** (**102-106-110-114 rows**) total.

Next row (RS): Cast off **4-5-6-6** sts, work **13-14-15-16** sts, cast off the central **23-24-25-27** sts, work to end.

Next row (WS): Cast off **4-5-6-6** sts, work to central cast off sts & put rem sts on a spare needle. Work will now be completed in 2 sections.

***Next row (neck edge)**: Cast off **3** sts.

Cont to cast off at shoulder edge on every alt row as foll: **5-5-6-6** sts **2-1-2-1** times, then **0-6-0-7** sts once*.

With WS facing pick up sts left on spare needle & work from *to* above.

FRONT :

Work as for back until after armholes. Then cont on the rem **57-62-67-71** sts.

Neck :

Cont until work measures **41-43-45-47 cm [16-17-17¾-18½ in]** (**90-94-98-102 rows**) total.

Next row (RS): Work **22-24-26-27** sts, cast off the central **13-14-15-17** sts, work to end.

Next row (WS): Work to central cast off sts, put rem sts on a spare needle, work will now be completed in 2 sections.

*Cont to cast off at neck edge on every alt row as foll: **3** sts once, **2** sts once, **1** st 3 times. **14-16-18-19** sts rem.

Shoulder :

When work measures **46-48-50-52 cm [18-18¾-19¾-20½ in]** (**102-106-110-114 rows**) total cast off at the shoulder edge on every alt row as foll: **4-5-6-6** sts **1-2-3-2** times, then **5-6-0-7** sts **2-1-0-1** times*.

With WS facing pick up sts left on spare needle & work from *to* above.

SLEEVES :

Using 4.5 mm needles CO **46-50-50-54** sts. Cont in 2/2 rib for **4 cm [1½ in]** (**8 rows**) starting & ending as foll:

S & XL : p2,

M & L : k2,

but on the final row **for S & L** inc 1 st at each edge (= **48-50-52-54** sts).

Change to 5.0 mm needles & cont foll chart according to size made and inc at each end, 2 sts in from edge.

Rep this inc on every foll **12th-10th-10th-8th** row **4-7-5-8** times, then on every foll **10th-0-8th-6th** row **2-0-3-2** times. Then cont on the **62-66-70-76** sts obtained.

Top of sleeve :

When work measures **46-47-47-47 cm [18-18½-18½-18½ in]** (**100-102-102-102 rows**) total cast off at the beg of every row as foll: **4 sts 0-0-2-2 times**, **3 sts 4-4-2-4 times**, **2 sts 4-6-4-4 times**, **1 st 10-10-12-12 times**, **2 sts 6-6-8-4 times**, **3 sts 2 times**, **4 sts 0-0-0-2 times** & the rem **14** sts.

NECKBAND :

Using 4.5 mm needles CO **94-98-102-106** sts. Cont in 2/2 rib for **2 cm [¾ in]** then leave on a spare needle.

FINISHING :

Join shoulder seams.

Using back stitch graft the neckband around the neck edge, then join the short edge (see Grafting a Border in our hints & tips at bergeredefrance.com/advices).

Sew the top of the sleeves into the armholes.

Sew the sleeve & side seams.

Secure & weave in all ends.



• Toelichting

1 nop : In 1 st. 1 st. recht breien, zonder de st. van de linkernld. te laten vallen, de st. nog 1 keer averecht, 1 keer recht, 1 keer averecht, 1 keer recht breien, dan de st. van de linkernld. laten vallen. Het werk keren, 5 st. averecht breien, keren, 5 st. recht breien, keren, 5 st. averecht breien, keren, dan breien : 1 overhaling, 1 st. recht, 2 st. samen recht, keren, 3 st. averecht breien, keren, 3 st. samen recht breien.

Links kruisen = lkr.

Rechts kruisen = rkr.

4 st. lkr. : 2 st. op de kabelnld. voor het werk zetten, de volgende 2 st. recht breien, dan de 2 st. van de kabelnld. recht breien.

2 st. rkr. over 1 st. averecht : 1 st. op de kabelnld. achter het werk zetten, de volgende 2 st. recht breien, dan de st. van de kabelnld. averecht breien.

2 st. lkr. over 1 st. averecht : 2 st. op de kabelnld. voor het werk zetten, de volgende st. averecht breien, dan de 2 st. van de kabelnld. recht breien.

• Gebruikte steken

BOORDSTEEK 2/2, nld. nr. 4,5.

RECHTE TRICOTSTEEK en AVERECHTE TRICOTSTEEK, nld. nr. 5.

RUITEN, nld. nr. 5.

• Proeflapjes

Voor het slagen van je model is het belangrijk om de proeflapjes te breien (zie tips en raad op bergeredefrance.nl/conseils).

Een vierkant van 10 cm in rechte tricotsteek = 17 st. en 22 nld.

40 st. ruiten = 18 cm breed.

• Uitvoering

RUGPAND :

62-70-78-86 st. met nld. nr. 4,5 opzetten, 4 cm (8 nld.) boordsteek 2/2 breien, **maar** in de laatste nld. **voor S** 1 st. meerderen, **L en XL** 1 st. minderen (= **63-70-77-85** st.). Verder breien met nld. nr. 5 in rechte tricotsteek.

Schuine zijkanen :

Op 8 cm (16 nld.) totale hoogte aan beide kanten op 2 st. uit de kant elke 10e nld. 5 x 1 st. meerderen.

Dan verder breien over de verrkegen **73-80-87-95** st.

Armsgaten :

Op **29-30-30-31** cm (**64-66-66-68** nld.) totale hoogte aan beide kanten elke 2e nld. afkanten voor :

S : 1 x 3 st., 1 x 2 st., 3 x 1 st.

M : 1 x 3 st., 2 x 2 st., 2 x 1 st.

L : 1 x 3 st., 2 x 2 st., 3 x 1 st.

XL : 2 x 3 st., 2 x 2 st., 2 x 1 st.

Dan verder breien over de overige **57-62-67-71** st.

Schouders en hals :

Op **46-48-50-52** cm (**102-106-110-114** nld.) totale hoogte **voor de schouders** aan beide kanten elke 2e nld. afkanten voor :

S : 1 x 4 st., 2 x 5 st.,

M : 2 x 5 st., 1 x 6 st.,

L : 3 x 6 st.,

XL : 2 x 6 st., 1 x 7 st.,

tegelijk met de 1e schoudermindering **voor de hals** de middelste **23-24-25-27** st. afkanten, elke kant apart verder breien en aan de halskant 1 x 3 st. afkanten.

VOORPAND :

Breien als het rugpand tot aan de armsgaten.

Armsgaten :

Afkanten als voor het rugpand. Dan verder breien over de overige **57-62-67-71** st.

Hals :

Op **41-43-45-47** cm (**90-94-98-102** nld.) totale hoogte de middelste **13-14-15-17** st. afkanten, elke kant apart verder breien en aan de halskant elke 2e nld. 1 x 3 st., 1 x 2 st., 3 x 1 st. afkanten.

Schouders :

Afkanten als voor het rugpand.

MOUWEN :

46-50-50-54 st. met nld. nr. 4,5 opzetten, 4 cm (8 nld.) boordsteek 2/2 breien en hierbij beginnen en eindigen voor :

S en XL : met 2 st. averecht,

M en L : met 2 st. recht,

maar in de laatste nld. **voor S en L** aan elke kant 1 st. meerderen (= **48-50-52-54** st.).

Verder breien met nr. 5 volgens de teltekening van de gekozen maat en hierbij aan beide kanten op 2 st. uit de kant meerderen voor :

S : 5 x 1 st. elke 12e nld., 2 x 1 st. elke 10e nld.

M : 8 x 1 st. elke 10e nld.

L : 6 x 1 st. elke 10e nld., 3 x 1 st. elke 8e nld.

XL : 9 x 1 st. elke 8e nld., 2 x 1 st. elke 6e nld.

Dan verder breien over de verkregen **62-66-70-76** st.

Mouwkop :

Op **46-47-47-47** cm (**100-102-102-102** nld.) totale hoogte aan beide kanten elke 2e nld. afkanten voor :

S : 2 x 3 st., 2 x 2 st., 5 x 1 st., 3 x 2 st., 1 x 3 st. en de overige 14 st.

M : 2 x 3 st., 3 x 2 st., 5 x 1 st., 3 x 2 st., 1 x 3 st. en de overige 14 st.

L : 1 x 4 st., 1 x 3 st., 2 x 2 st., 6 x 1 st., 4 x 2 st., 1 x 3 st. en de overige 14 st.

XL : 1 x 4 st., 2 x 3 st., 2 x 2 st., 6 x 1 st., 2 x 2 st., 1 x 3 st., 1 x 4 st. en de overige 14 st.

HALSBOORD :

94-98-102-106 st. met nld. nr. 4,5 opzetten, 2 cm boordsteek 2/2 breien en dan de st. laten wachten.

AFWERKING :

De schouders aan elkaar naaien.

De boord met de stiksteek langs de hals naaien, dan de zijkanen aan elkaar naaien.

De mouwkoppen langs de armsgaten naaien.

De mouw- en zijnaden van de trui aan elkaar naaien.