

# Gilet sans manches au crochet

Crochet sleeveless gilet — Gehaakt mouwloos vestje

# BERGERE

DE FRANCE

## *Une laine de qualité fabriquée en France*

ENSEMBLE, FAVORISONS LA FABRICATION FRANÇAISE

Bergère de France est une filature familiale, installée à Bar-le-Duc, au cœur de la Lorraine depuis 1946. De la création des fils à l'expédition des pelotes, de la recherche de style à la réalisation des livres et magazines, toutes ces étapes sont réalisées en France dans nos ateliers. En choisissant la laine Bergère de France, vous favorisez une production locale et encouragez le savoir-faire français.



### *Une fabrication et une qualité maîtrisée*

En tant que fabricant, nous apportons un grand soin à la qualité de nos fils. Nous maîtrisons et contrôlons ainsi directement toutes les étapes de la production.

Nous assurons dans notre usine les grandes étapes de fabrication du fil à tricoter : la teinture, la préparation, la filature, l'assemblage, le retordage, la finition et la mise en pelote des fils.

### *Une filature éthique*

Nous avons à cœur de sélectionner des matières premières respectueuses de l'environnement et du bien-être animal. Nos laines proviennent d'élevages d'Uruguay et de Nouvelle-Zélande reconnus pour la qualité de leurs fibres. Nous utilisons du coton d'Égypte issu d'une agriculture biologique. Les matières synthétiques proviennent d'une entreprise Européenne que nous avons sélectionné pour son niveau de qualité.

- La Laine Française -

FABRICANT FRANÇAIS DE LAINE  
DEPUIS 1946

# Gilet sans manches au crochet

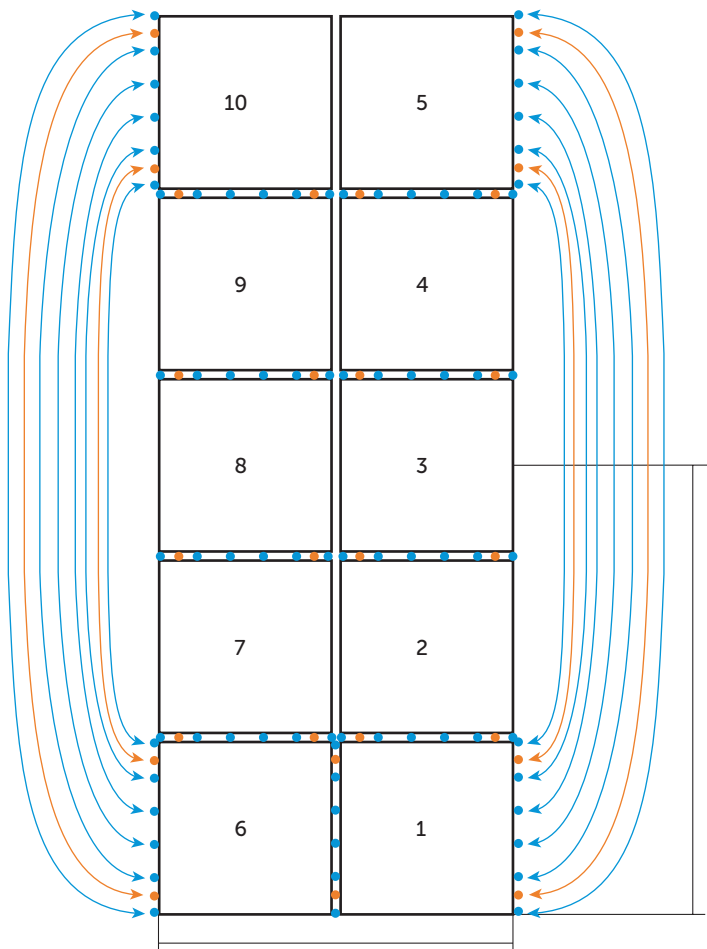
Crochet sleeveless gilet — Gehaakt mouwloos vestje



**COTON SATINÉ**  
Marine 35203

|                          |      |
|--------------------------|------|
| TAILLES - SIZES - MATEN  |      |
| S/M                      | L/XL |
| PELOTES - BALLS - BOLLEN |      |
| 5                        | 7    |

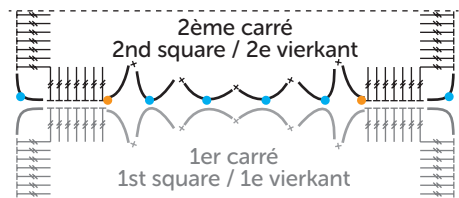
DEVANTS  
FRONTS  
VOORPANDEN



DOS  
BACK  
RUGPAND

MESURES EN / MEASUREMENTS IN / AFMETINGEN IN : CM

DIAGRAMME D'ASSEMBLAGE  
ASSEMBLY DIAGRAM  
DIAGRAM



- = maille coulée / sl st / 1 halve vaste
- ⋮ = double bride / tr (uk: dbl tr) / dubbel stokje
- × × = maille serrée / sc (uk: dc) / vaste

## • Légende

maille en l'air = m.l.

maille serrée = m.s.

maille coulée = m.c.

demi-bride = d.b.

bride = b.

double bride = 1 D.B.

**2 brides fermées ensemble = 2 b. fermées ens.** : \* 1 jeté, piquer le crochet dans l'arceau, 1 jeté, tirer une boucle, 1 jeté, le passer au travers de 2 boucles du crochet \*, crocheter 2 fois de \* à \*, 1 jeté, le passer au travers des 3 dernières boucles du crochet.

**3 brides fermées ensemble = 3 b. fermées ens.** : Crocheter 3 fois de \* à \* des 2 b. fermées ens., puis 1 jeté, le passer au travers des 4 boucles du crochet.

**4 b. fermées ensemble = 4 b. fermées ens.** : Crocheter 4 fois de \* à \* des 2 b. fermées ens., puis 1 jeté, le passer au travers des 5 boucles du crochet.

**5 b. fermées ensemble = 5 b. fermées ens.** : Crocheter 5 fois de \* à \* des 2 b. fermées ens., puis 1 jeté, le passer au travers des 6 boucles du crochet.

## • Point employé

**Carré taille S/M**, crochet n° 4 :

Former un anneau, puis crocheter :

**1er tour** : 4 m.l. (remplace la 1ère b. et le 1er arceau d'1 m.), \* 1 b. dans l'anneau, 1 m.l. \*, crocheter 11 fois de \* à \*. Fermer le tour par 1 m.c. dans la 3ème m.l. du début du tour.

**2ème tour** : 1 m.c. dans l'arceau, 2 m.l., 2 b. fermées ens. dans l'arceau, \* 3 m.l., 3 b. fermées ens. dans l'arceau suivant \*, répéter de \* à \*. Fermer le tour par 1 m.l., 1 d.b. dans la 2ème m.l. du début du tour.

**3ème tour** : 1 m.l., 1 m.s. dans l'arceau, \* 4 m.l., 1 m.s. dans l'arceau suivant \*, répéter de \* à \*. Fermer le tour par 2 m.l., 1 d.b. sur la 1ère m.s. du début du tour.

**4ème tour** : 2 m.l., 3 b. fermées ens. dans l'arceau, \* 4 m.l., 4 b. fermées ens. dans l'arceau suivant \*, répéter de \* à \*. Fermer le tour par 2 m.l., 1 d.b. dans la 2ème m.l. du début du tour.

**5ème tour** : 1 m.l., 1 m.s. dans l'arceau, \* 6 m.l., 1 m.s. dans l'arceau suivant \*, répéter de \* à \*. Fermer le tour par 3 m.l., 1 b. sur la 1ère m.s. du début du tour.

**6ème tour** : 2 m.l., 4 b. fermées ens. dans l'arceau, \* 6 m.l., 5 b. fermées ens. dans l'arceau suivant \*, répéter de \* à \*. Fermer le tour par 1 m.c. dans la 2ème m.l. du début du tour, 1 m.c. dans l'arceau suivant.

**7ème tour** : 1 m.l., dans le 1er arceau et dans chaque arceau suivant sauf le dernier crocheter 1 m.s., 4 m.l., 1 m.s. et 4 m.l. ; puis dans le dernier arceau crocheter 1 m.s., 4 m.l., 1 m.s. Fermer le tour par 2 m.l., 1 d.b. sur la 1ère m.s. du début du tour.

**8ème tour** : 2 m.l., 3 b. fermées ens. dans le 1er arceau, \* 4 m.l., 4 b. fermées ens. dans l'arceau suivant \*, crocheter 5 fois de \* à \*, 7 m.l. (pour former 1 **angle**), 4 b. fermées ens. dans l'arceau suivant •, crocheter 3 fois de \* à •, puis 1 fois de \* à \*, 7 m.l. (pour former 1 **angle**). Fermer le tour par 1 m.c. dans la 2ème m.l. du début du tour.

**9ème tour** : 1 m.c. dans chacune des 2 premières m.l. du 1er arceau, 1 m.l., 1 m.s. dans ce même arceau, • 5 m.l., 1 m.s. dans l'arceau suivant \*, crocheter 4 fois de • à \*, 3 m.l., dans l'arceau suivant crocheter 7 D.B., 3 m.l. et 7 D.B. ; 3 m.l., 1 m.s. dans l'arceau suivant •, crocheter 4 fois de • à • en remplaçant la dernière m.s. par 1 m.c. sur la 1ère m.s. du début du tour et arrêter.

**Carré taille L/XL**, crochet n° 4 :

Former un anneau, puis crocheter :

**1er tour** : 4 m.l. (remplace la 1ère b. et le 1er arceau d'1 m.), \* 1 b. dans l'anneau, 1 m.l. \*, crocheter 11 fois de \* à \*. Fermer le tour par 1 m.c. dans la 3ème m.l. du début du tour.

**2ème tour** : 1 m.c. dans l'arceau, 2 m.l., 2 b. fermées ens. dans l'arceau, \* 3 m.l., 3 b. fermées ens. dans l'arceau suivant \*, répéter de \* à \*. Fermer le tour par 1 m.l., 1 d.b. dans la 2ème m.l. du début du tour.

**3ème tour** : 1 m.l., 1 m.s. dans l'arceau, \* 4 m.l., 1 m.s. dans l'arceau suivant \*, répéter de \* à \*. Fermer le tour par 2 m.l., 1 d.b. sur la 1ère m.s. du début du tour.

**4ème tour** : 2 m.l., 3 b. fermées ens. dans l'arceau, \* 4 m.l., 4 b. fermées ens. dans l'arceau suivant \*, répéter de \* à \*. Fermer le tour par 2 m.l., 1 d.b. dans la 2ème m.l. du début du tour.

**5ème tour** : 1 m.l., 1 m.s. dans l'arceau, \* 6 m.l., 1 m.s. dans l'arceau suivant \*, répéter de \* à \*. Fermer le tour par 3 m.l., 1 b. sur la 1ère m.s. du début du tour.

**6ème tour** : 2 m.l., 4 b. fermées ens. dans l'arceau, \* 6 m.l., 5 b. fermées ens. dans l'arceau suivant \*, répéter de \* à \*. Fermer le tour par 1 m.c. dans la 2ème m.l. du début du tour, 1 m.c. dans l'arceau suivant.

**7ème tour** : 1 m.l., dans le 1er arceau et dans chaque arceau suivant sauf le dernier crocheter 1 m.s., 4 m.l., 1 m.s. et 4 m.l. ; puis dans le dernier arceau crocheter 1 m.s., 4 m.l., 1 m.s. Fermer le tour par 2 m.l., 1 d.b. sur la 1ère m.s. du début du tour.

**8ème tour** : 2 m.l., 3 b. fermées ens. dans le 1er arceau, \* 4 m.l., 4 b. fermées ens. dans l'arceau suivant \*, répéter de \* à \*. Fermer le tour par 2 m.l., 1 d.b. dans la 2ème m.l. du début du tour.

**9ème tour** : 1 m.l., 1 m.s. dans l'arceau, \* 5 m.l., 1 m.s. dans l'arceau suivant \*, répéter de \* à \*. Fermer le tour par 2 m.l., 1 b. sur la 1ère m.s. du début du tour.

**10ème tour** : 2 m.l., 3 b. fermées ens. dans le 1er arceau, \* 6 m.l., 4 b. fermées ens. dans l'arceau suivant \*, crocheter 5 fois de \* à \*, 9 m.l. (pour former 1 **angle**), 4 b. fermées ens. dans l'arceau suivant •, crocheter 3 fois de \* à •, puis 1 fois de \* à \*, 9 m.l. (pour former 1 **angle**). Fermer le tour par 1 m.c. dans la 2ème m.l. du début du tour.

**11ème tour** : 1 m.c. sur chacune des 3 premières m.l. du 1er arceau, 1 m.l., 1 m.s. dans ce même arceau, • 7 m.l., 1 m.s. dans l'arceau suivant \*, crocheter 4 fois de • à \*, 3 m.l., dans l'arceau suivant crocheter 8 D.B., 3 m.l. et 8 D.B. ; 3 m.l., 1 m.s. dans l'arceau suivant •, crocheter 4 fois de • à • en remplaçant la dernière m.s. par 1 m.c. sur la 1ère m.s. du début du tour et arrêter.

**Les bases du crochet** : Consulter nos astuces et conseils sur [bergeredefrance.fr/conseils](http://bergeredefrance.fr/conseils).

## • Echantillon

Pour réussir votre modèle, il est important de crocheter l'échantillon (consulter nos astuces et conseils sur [bergeredefrance.fr/conseils](http://bergeredefrance.fr/conseils)).

Un carré **taille S/M** = **19** cm de côté.

Un carré **taille L/XL** = **23** cm de côté.

## • Réalisation

### DOS - DEVANT :

Crocheter **10** carrés en les assemblant entre eux au fur et à mesure dès le 2ème carré (voir diagramme d'assemblage et croquis) :

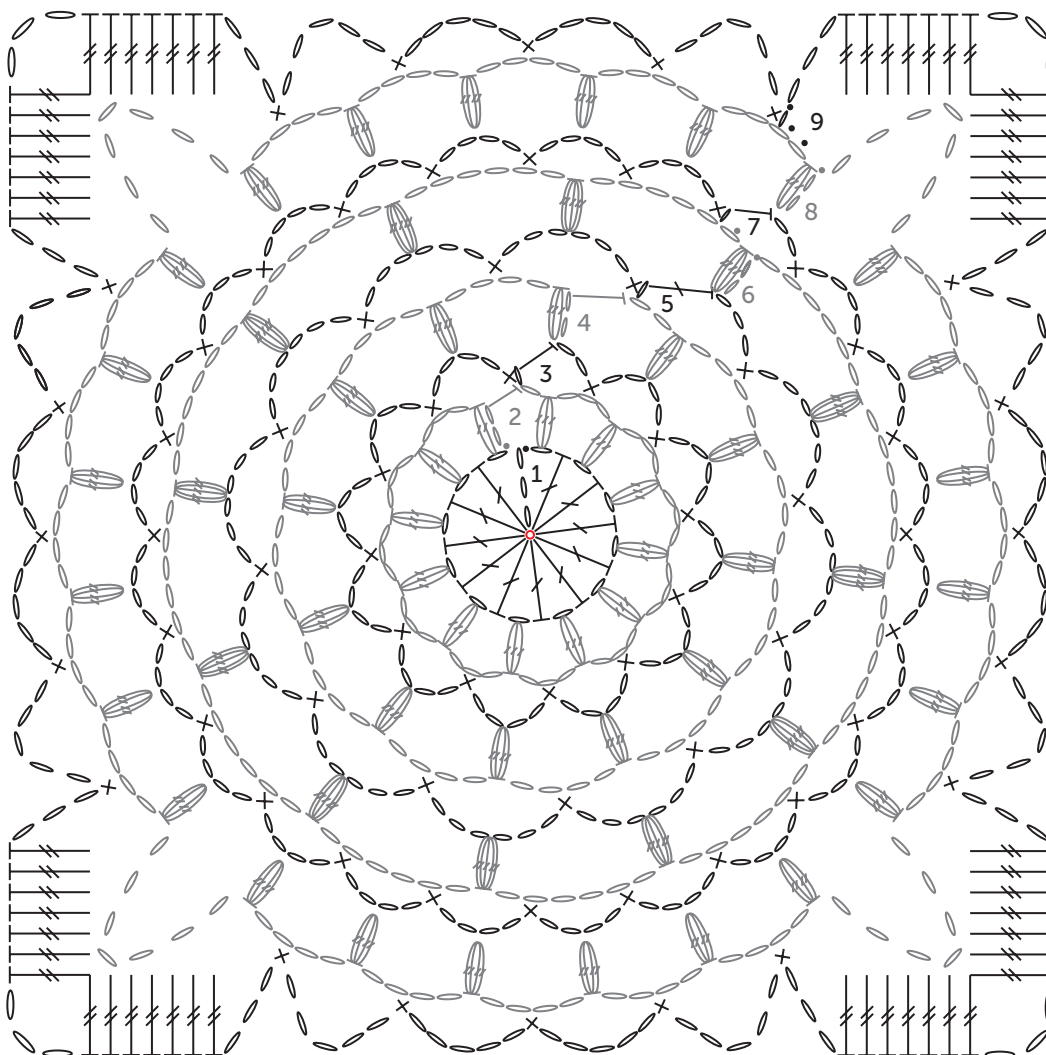
- Remplacer la m. centrale des arceaux de **5-7** m.l. et de **3** m.l. des angles du côté à assembler par 1 m.c. dans l'arceau correspondant du (ou des) carré(s) précédent(s) (= points **bleu**).

- Faire 1 m.c. après la dernière D.B. d'un angle et 1 m.c. avant la première D.B. de l'angle suivant (= points **orange**).

Ordre d'assemblage :

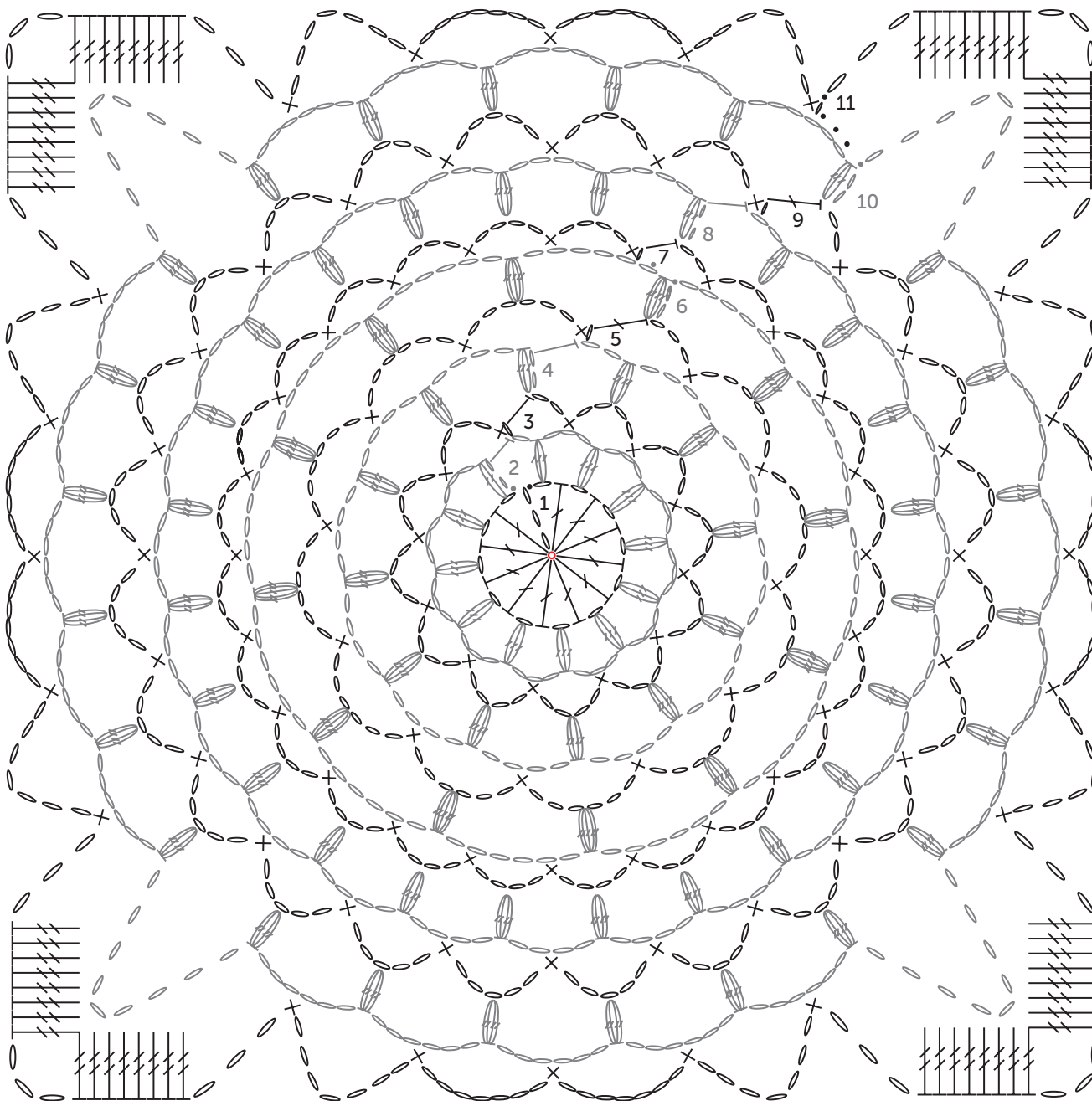
- le 2ème carré avec le 1er carré,
- le 3ème carré avec le 2ème carré,
- le 4ème carré avec le 3ème carré,
- le 5ème carré avec le 4ème et le 1er carré,
- le 6ème carré avec le 1er carré,
- le 7ème carré avec le 6ème carré,
- le 8ème carré avec le 7ème carré,
- le 9ème carré avec le 8ème carré,
- le 10ème carré avec le 9ème et le 6ème carré.

CARRÉ S/M  
SQUARE S/M  
VIERKANT S/M



- = anneau de départ / Starting loop / beginrondje
- ○ = maille en l'air / ch / losse
- • = maille coulée / sl st / halve vaste
- ┆ = bride / dc (uk: tr) / stokje
- × = maille serrée / sc (uk: dc) / vaste
- ┆ ┆ = demi-bride / hdc (uk: half tr) / half stokje
- ┆┆ = double bride / tr (uk: dbl tr) / dubbel stokje
- ┆┆┆ = 2 brides fermées ensemble / 2 dctog (uk: 2 trtog) / 2 samen gesloten stokjes
- ┆┆┆┆ = 3 brides fermées ensemble / 3 dctog (uk: 3 trtog) / 3 samen gesloten stokjes
- ┆┆┆┆┆ = 4 brides fermées ensemble / 4 dc tog (uk: 4 trtog) / 4 samen gesloten stokjes
- ┆┆┆┆┆┆ = 5 brides fermées ensemble / 5 dc tog (uk: 5 trtog) / 5 samen gesloten stokjes

CARRÉ L/XL - SQUARE L/XL - VIERKANT L/XL



- = anneau de départ / Starting loop / beginrondje
- — = maille en l'air / ch / losse
- • = maille coulée / sl st / halve vaste
- ┆ = bride / dc (uk: tr) / stokje
- x = maille serrée / sc (uk: dc) / vaste
- ┆ ┆ = demi-bride / hdc (uk: half tr) / half stokje
- ┆┆ = double bride / tr (uk: dbl tr) / dubbel stokje
- ┆┆┆ = 2 brides fermées ensemble / 2 dctog (uk: 2 trtog) / 2 samen gesloten stokjes
- ┆┆┆┆ = 3 brides fermées ensemble / 3 dctog (uk: 3 trtog) / 3 samen gesloten stokjes
- ┆┆┆┆┆ = 4 brides fermées ensemble / 4 dc tog (uk: 4 trtog) / 4 samen gesloten stokjes
- ┆┆┆┆┆┆ = 5 brides fermées ensemble / 5 dc tog (uk: 5 trtog) / 5 samen gesloten stokjes



## • Abbreviations

Chain stitch = ch

Single Crochet (UK: Double Crochet) = sc (uk: dc)

Slip stitch = sl

Half double crochet (UK: half treble) = hdc (uk: half tr)

Double Crochet (UK: Treble) = dc (uk: tr)

Treble (UK: Double Treble) = tr (uk: dbl tr).

**2 double crochet together (UK: 2 trebles together) = 2 dctog (uk: 2 trtog) :** \* yon, put the hook into the loop, yon, draw loop through, yon, pass through the 2 loops on hook \*, rep from \* to \* twice, yon, pass through the last 3 loops on hook.

**3 double crochet together (UK: 3 trebles together) = 3 dctog (uk: 3 trtog) :** Work 3 times from \* to \* from the 2 dctog instructions, then yon, pass through the 4 loops on hook.

**4 double crochet together (UK: 4 trebles together) = 4 dctog (uk: 4 trtog) :** Work 4 times from \* to \* from the 2 dctog instructions, then yon, pass through the 5 loops on hook.

**5 double crochet together (UK: 5 trebles together) = 5 dctog (uk: 5 trtog) :** Work 5 times from \* to \* from the 2 dctog instructions, yon, pass through the 6 loops on hook.

## • Stitches used

**S/M size square, 4.0 mm hook :**

Make a loop & work as foll :

**Round 1 :** 4 ch (replaces the 1st dc & the 1st loop of 1 st), \* 1 dc into loop, 1 ch \*, work from \* to \* 11 times. Close the round with 1 sl st into the 3rd ch at beg of round.

**Round 2 :** 1 sl st into loop, 2 ch, 2 dctog into the loop, \* 3 ch, 3 dctog into the next loop \*, rep from \* to \*. Close the round with 1 ch, 1 hdc into the 2nd ch at beg of round.

**Round 3 :** 1 ch, 1 sc into the loop, \* 4 ch, 1 sc into the foll loop \*, rep from \* to \*. Close the round with 2 ch, 1 hdc into the 1st sc at the beg of round.

**Round 4 :** 2 ch, 3 dctog into the loop, \* 4 ch, 4 dctog into the foll loop \*, rep from \* to \*. Close the round with 2 ch, 1 hdc into the 2nd ch at beg of round.

**Round 5 :** 1 ch, 1 sc into the loop, \* 6 ch, 1 sc into the foll loop \*, rep from \* to \*. Close the round with 3 ch, 1 dc into the 1st sc at beg of round.

**Round 6 :** 2 ch, 4 dctog into the loop, \* 6 ch, 5 dctog into the foll loop \*, rep from \* to \*. Close the round with 1 sl st into the 2nd ch at beg of round, 1 sl st into the foll loop.

**Round 7 :** 1 ch, into the 1st loop & every following loop except the last one work as foll: 1 sc, 4 ch, 1 sc & 4 ch ; then into the final loop work 1 sc, 4 ch, 1 sc. Close the round with 2 ch, 1 hdc, into the 1st sc of the round.

**Round 8 :** 2 ch, 3 dctog into the 1st loop, \* 4 ch, 4 dctog into the foll loop \*, work from from \* to \* 5 times, 7 ch (to make a **corner**), 4 dctog into foll loop •, work from \* to • 3 times, then from \* to \* once, 7 ch (for the **corner**). Close the round with 1 sl st into the 2nd ch at beg of round.

**Round 9 :** 1 sl st into each of the 1st 2 ch of the 1st loop, 1 ch, 1 sc into the same loop, • 5 ch, 1 sc into the foll loop \*, work from • to \* 4 times, 3 ch, into the foll loop work 7 tr, 3 ch & 7 tr ; 3 ch, 1 sc into the foll loop •, work from • to • 4 times & replace the last sc with a sl st over the 1st sc at the beg of round then fasten off.

**L/XL size square, 4.0 mm hook:**

Make a loop & work as foll:

**Round 1 :** 4 ch (replaces the 1st dc & the loop of 1 st), \* 1 dc into the loop, 1 ch \*, work from \* to \* 11 times. Close the round with 1 sl st into the 3rd ch at beg of round.

**Round 2 :** 1 sl st into the loop, 2 ch, 2 dctog into the loop, \* 3 ch, 3 dctog into the foll loop \*, rep from \* to \*. Close the round with 1 ch, 1 hdc into the 2nd ch at beg of round.

**Round 3 :** 1 ch, 1 sc into the loop, \* 4 ch, 1 sc into the foll loop \*, rep from \* to \*. Close the round with 2 ch, 1 hdc into the 1st sc at beg of round.

**Round 4 :** 2 ch, 3 dctog into the loop, \* 4 ch, 4 dctog into the foll loop \*, rep from \* to \*. Close the round with 2 ch, 1 hdc into the 2nd ch at beg of round.

**Round 5 :** 1 ch, 1 sc into the loop, \* 6 ch, 1 sc into the foll loop \*, rep from \* to \*. Close the round with 3 ch, 1 dc into the 1st sc at beg of round.

**Round 6 :** 2 ch, 4 dctog into the loop, \* 6 ch, 5 dctog into the foll loop \*, rep from \* to \*. Close the round with 1 sc into the 2nd ch at beg of round, 1 sl st into the next loop.

**Round 7 :** 1 ch, into the 1st loop & then into every foll loop except the last loop work as foll: 1 sc, 4 ch, 1 sc & 4 ch ; then into the last loop work 1 sc, 4 ch, 1 sc. Close the round with 2 ch, 1 hdc over the 1st sc at beg of round.

**Round 8 :** 2 ch, 3 dctog into the 1st loop, \* 4 ch, 4 dctog into the foll loop \*, rep from \* to \*. Close the round with 2 ch, 1 hdc into the 2nd ch at beg of round.

**Round 9 :** 1 ch, 1 sc into the loop, \* 5 ch, 1 sc into the foll loop \*, rep from \* to \*. Close the round with 2 ch, 1 dc into the 1st sc at beg of round.

**Round 10 :** 2 ch, 3 dctog into the 1st loop, \* 6 ch, 4 dctog into the foll loop \*, work from \* to \* 5 times, 9 ch (to make a **corner**), 4 dctog into the foll loop •, work from \* to • 3 times, then from \* to \* once, 9 ch (for the **corner**). Close the round with 1 sl st into the 2nd ch at beg of round.

**Round 11 :** 1 sl st into each of the 1st 3 ch of the 1st loop, 1 ch, 1 sc into the same loop, • 7 ch, 1 sc into the foll loop \*, work from • to \* 4 times, 3 ch, into the foll loop work 8 tr, 3 ch & 8 tr ; 3 ch, 1 sc into the foll loop •, work from • to • 4 times & replace the final sc with 1 sl st into the 1st sc at beg of round, then fasten off.

**Crochet terms :** see our hints & tips at [bergeredefrance.com/advices](http://bergeredefrance.com/advices).

## • Tension/Gauge

To achieve a good result it is essential to make a tension square (see our hints & tips at [bergeredefrance.com/advices](http://bergeredefrance.com/advices)).

A square **size S/M = 19 cm [7½ in]** width.

A square **size L/XL = 23 cm [9 in]** width.

## • To make

### BACK - FRONT :

Make **10** squares and assemble them as you go from the 2nd square (see assembly diagram and drawing) :

- Replace the central st of the loops of **5-7** ch & 3 ch of the corners with 1 sl st into the corresponding loop (or loops) or the preceding square(s) (= **blue** dots).
- Work 1 sl st after the last tr of a corner & 1 sl st before the 1st tr of a corner (= **orange** dots).

Assembly order :

- the 2nd square with the 1st,
- the 3rd square with the 2nd,
- the 4th square with the 3rd,
- the 5th square with the 4th & 1st,
- the 6th square with the 1st,
- the 7th square with the 6th,
- the 8th square with the 7th,
- the 9th square with the 8th,
- the 10th square with the 9th & 6th.

## • Toelichting

losse = L.

vaste = v.

halve vaste = hv.

half stokje = hstsk.

stokje = stk.

dubbel stokje = dstsk.

**2 samen gesloten stokjes = 2 samengesl. stk.** : \* 1 omslag, de haaknld. in de

boog steken, 1 omslag, een lus trekken, 1 omslag, deze door 2 lussen op de haaknld. halen \*, 2 keer van \* tot \* haken, 1 omslag, deze door de laatste 3 lussen op de haaknld. halen.

**3 samen gesloten stokjes = 3 samengesl. stk.** : 3 keer van \* tot \* haken van de

2 samengesl. stk., dan 1 omslag, deze door de 4 lussen op de haaknld. halen.

**4 samen gesloten stokjes = 4 samengesl. stk.** : 4 keer van \* tot \* haken van de

2 samengesl. stk., dan 1 omslag, deze door de 5 lussen op de haaknld. halen.

**5 samen gesloten stokjes = 5 samengesl. stk.** : 5 keer van \* tot \* haken van de

2 samengesl. stk., dan 1 omslag, deze door de 6 lussen op de haaknld. halen.

## • Gebruikte steek

**Vierkant maat S/M**, haaknld. nr. 4 :

Een rondje vormen, dan haken:

**1e toer** : 4 L. (vervangen het 1e stk. en de 1e boog van 1 st.), \* 1 stk. in het rondje, 1 L. \*, 11 keer van \* tot \* haken. De toer sluiten met 1 hv. in de 3e L. van het begin van de toer.

**2e toer** : 1 hv. in de boog, 2 L., 2 samengesl. stk. in de boog, \* 3 L., 3 samengesl. stk. in de volgende boog \*, herhalen van \* tot \*. De toer sluiten met 1 L., 1 hstsk. in de 2e L. van het begin van de toer.

**3e toer** : 1 L., 1 v. in de boog, \* 4 L., 1 v. in de volgende boog \*, herhalen van \* tot \*. De toer sluiten met 2 L., 1 hstsk. op de 1e v. van het begin van de toer.

**4e toer** : 2 L., 3 samengesl. stk. in de boog, \* 4 L., 4 samengesl. stk. in de volgende boog \*, herhalen van \* tot \*. De toer sluiten met 2 L., 1 hstsk. in de 2e L. van het begin van de toer.

**5e toer** : 1 L., 1 v. in de boog, \* 6 L., 1 v. in de volgende boog \*, herhalen van \* tot \*. De toer sluiten met 3 L., 1 stk. op de 1e v. van het begin van de toer.

**6e toer** : 2 L., 4 samengesl. stk. in de boog, \* 6 L., 5 samengesl. stk. in de volgende boog \*, herhalen van \* tot \*. De toer sluiten met 1 hv. in de 2e L. van het begin van de toer, 1 hv. in de volgende boog.

**7e toer** : 1 L., in de 1e boog en in elke volgende boog, behalve de laatste, haken : 1 v., 4 L., 1 v. en 4 L. ; dan in de laatste boog haken : 1 v., 4 L., 1 v. De toer sluiten met 2 L., 1 hstsk. op de 1e v. van het begin van de toer.

**8e toer** : 2 L., 3 samengesl. stk. in de de 1e boog, \* 4 L., 4 samengesl. stk. in de volgende boog \*, 5 keer van \* tot \* haken, 7 L. (voor het vormen van 1 **hoek**), 4 samengesl. stk. in de de volgende boog •, 3 keer van \* tot • haken, dan 1 keer van \* tot \*, 7 L. (voor het vormen van 1 **hoek**). De toer sluiten met 1 hv. in de 2e L. van het begin van de toer.

**9e toer** : 1 hv. in elk van de eerste 2 L. van de 1e boog, 1 L., 1 v. in deze zelfde boog, • 5 L., 1 v. in de volgende boog \*, 4 keer van • tot \* haken, 3 L., in de volgende boog haken : 7 dstk., 3 L. en 7 dstk. ; 3 L., 1 v. in de volgende boog •, 4 keer van • tot • haken en hierbij de laatste v. vervangen door 1 hv. op de 1e v. van het begin van de toer en afhechten.

**Vierkant maat L/XL**, haaknld. nr. 4 :

Een rondje vormen, dan haken:

**1e toer** : 4 L. (vervangen het 1e stk. en de 1e boog van 1 st.), \* 1 stk. in het rondje, 1 L. \*, 11 keer van \* tot \* haken. De toer sluiten met 1 hv. in de 3e L. van het begin van de toer.

**2e toer** : 1 hv. in de boog, 2 L., 2 samengesl. stk. in de boog, \* 3 L., 3 samengesl. stk. in de volgende boog \*, herhalen van \* tot \*. De toer sluiten met 1 L., 1 hstsk. in de 2e L. van het begin van de toer.

**3e toer** : 1 L., 1 v. in de boog, \* 4 L., 1 v. in de volgende boog \*, herhalen van \* tot \*. De toer sluiten met 2 L., 1 hstsk. op de 1e v. van het begin van de toer.

**4e toer** : 2 L., 3 samengesl. stk. in de boog, \* 4 L., 4 samengesl. stk. in de volgende boog \*, herhalen van \* tot \*. De toer sluiten met 2 L., 1 hstsk. in de 2e L. van het begin van de toer.

**5e toer** : 1 L., 1 v. in de boog, \* 6 L., 1 v. in de volgende boog \*, herhalen van \* tot \*. De toer sluiten met 3 L., 1 stk. op de 1e v. van het begin van de toer.

**6e toer** : 2 L., 4 samengesl. stk. in de boog, \* 6 L., 5 samengesl. stk. in de volgende boog \*, herhalen van \* tot \*. De toer sluiten met 1 hv. in de 2e L. van het begin van de toer, 1 hv. in de volgende boog.

**7e toer** : 1 L., in de 1e boog en in elke volgende boog, behalve de laatste, haken : 1 v., 4 L., 1 v. en 4 L. ; dan in de laatste boog haken : 1 v., 4 L., 1 v. De toer sluiten met 2 L., 1 hstsk. op de 1e v. van het begin van de toer.

**8e toer** : 2 L., 3 samengesl. stk. in de 1e boog, \* 4 L., 4 samengesl. stk. in de volgende boog \*, herhalen van \* tot \*. De toer sluiten met 2 L., 1 hstsk. in de 2e L. van het begin van de toer.

**9e toer** : 1 L., 1 v. in de boog, \* 5 L., 1 v. in de volgende boog \*, herhalen van \* tot \*. De toer sluiten met 2 L., 1 stk. op de 1e v. van het begin van de toer.

**10e toer** : 2 L., 3 samengesl. stk. in de 1e boog, \* 6 L., 4 samengesl. stk. in de volgende boog \*, 5 keer van \* tot \* haken, 9 L. (voor het vormen van 1 **hoek**), 4 samengesl. stk. in de volgende boog •, 3 keer van \* tot • haken, dan 1 keer van \* tot \*, 9 L. (voor het vormen van 1 **hoek**). De toer sluiten met 1 hv. in de 2e L. van het begin van de toer.

**11e toer** : 1 hv. op elk van de eerste 3 L. van de 1e boog, 1 L., 1 v. in deze zelfde boog, • 7 L., 1 v. in de volgende boog \*, 4 keer van • tot \* haken, 3 L., in de volgende boog haken : 8 dstk., 3 L. en 8 dstk. ; 3 L., 1 v. in de volgende boog •, 4 keer van • tot • haken en hierbij de laatste v. vervangen door 1 hv. op de 1e v. van het begin van de toer en afhechten.

**Basissteken van het haken** : zie tips en raad op [bergeredefrance.nl/conseils](http://bergeredefrance.nl/conseils).

## • Proeflapje

Voor het slagen van je model is het belangrijk om het proeflapje te haken (zie tips en raad op [bergeredefrance.nl/conseils](http://bergeredefrance.nl/conseils)).

Een vierkant **maat S/M** = 19 cm per kant.

Een vierkant **maat L/XL** = 23 cm per kant.

## • Uitvoering

### RUGPAND - VOORPAND :

**10** vierkanten haken en ze gaandeweg vanaf het 2e vierkant aan elkaar vastmaken (zie diagram voor het aan elkaar zetten en tekening) :

- De middelste st. van de bogen van **5-7 L.** en van **3 L.** van de hoeken van de aan elkaar te zetten zijkant vervangen door 1 hv. in de overeenkomende boog van het (de) voorgaande vierkant(en) (= **blauwe** stippen).

- 1 hv. haken na het laatste dstk. van een hoek en 1 hv. voor het eerste hstsk. van de volgende hoek (= **oranje** stippen).

Volgorde voor het aan elkaar zetten :

- het 2e vierkant aan het 1e vierkant,
- het 3e vierkant aan het 2e vierkant,
- het 4e vierkant aan het 3e vierkant,
- het 5e vierkant aan het 4e en het 1e vierkant,
- het 6e vierkant aan het 1e vierkant,
- het 7e vierkant aan het 6e vierkant,
- het 8e vierkant aan het 7e vierkant,
- het 9e vierkant aan het 8e vierkant,
- het 10e vierkant aan het 9e en het 6e vierkant.