

Débardeur motif ajouré

Lace Pattern Vest — Top met ajourmotief

BERGERE

DE FRANCE

Une laine de qualité fabriquée en France

ENSEMBLE, FAVORISONS LA FABRICATION FRANÇAISE

Bergère de France est une filature familiale, installée à Bar-le-Duc, au cœur de la Lorraine depuis 1946. De la création des fils à l'expédition des pelotes, de la recherche de style à la réalisation des livres et magazines, toutes ces étapes sont réalisées en France dans nos ateliers. En choisissant la laine Bergère de France, vous favorisez une production locale et encouragez le savoir-faire français.



Une fabrication et une qualité maîtrisée

En tant que fabricant, nous apportons un grand soin à la qualité de nos fils. Nous maîtrisons et contrôlons ainsi directement toutes les étapes de la production.

Nous assurons dans notre usine les grandes étapes de fabrication du fil à tricoter : la teinture, la préparation, la filature, l'assemblage, le retordage, la finition et la mise en pelote des fils.

Une filature éthique

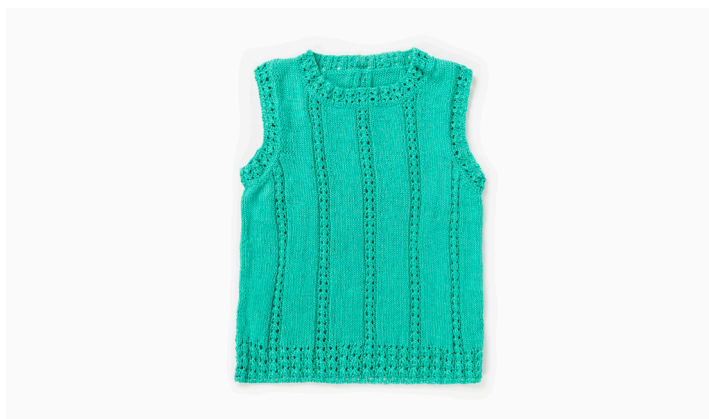
Nous avons à cœur de sélectionner des matières premières respectueuses de l'environnement et du bien-être animal. Nos laines proviennent d'élevages d'Uruguay et de Nouvelle-Zélande reconnus pour la qualité de leurs fibres. Nous utilisons du coton d'Égypte issu d'une agriculture biologique. Les matières synthétiques proviennent d'une entreprise Européenne que nous avons sélectionné pour son niveau de qualité.

- La Laine Française -

FABRICANT FRANÇAIS DE LAINE
DEPUIS 1946

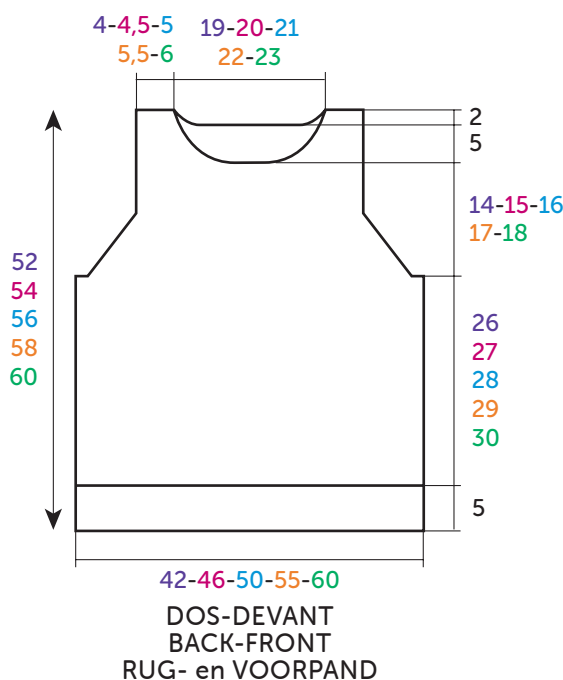
Débardeur motif ajouré

Lace Pattern Vest – Top met ajourmotief



100% COTON BIO
Algue 10673

TAILLES - SIZES - MATEN				
S	M	L	XL	XXL
PELOTES - BALLS - BOLLLEN				
4	5	5	6	6



MESURES EN / MEASUREMENTS IN / AFMETINGEN IN : CM



FRANÇAIS

AIGUILLES
n° 3

• Points employés

JERSEY ENDROIT, aig. n° 3.

POINT AJOURÉ, aig. n° 3. Sur un nombre de m. divisible par 5 + 2.

1er rg (endroit du travail) : 2 m. envers, * 3 m. endroit, 2 m. envers *, répéter de * à *.

2ème rg et tous les rgs pairs : 2 m. endroit, * 3 m. envers, 2 m. endroit *, répéter de * à *.

3ème rg : 2 m. envers, * 1 jeté, 1 surjet double, 1 jeté, 2 m. envers *, répéter de * à *.

5ème rg : 2 m. envers, * 3 m. endroit, 2 m. envers *, répéter de * à *.

7ème rg : Reprendre au 3ème rg.

• Echantillon

Pour réussir votre modèle, il est important de tricoter l'échantillon (consulter nos astuces et conseils sur bergeredefrance.fr/conseils).

Un carré de 10 cm jersey endroit = 26 m. et 32 rgs.

• Réalisation

DOS :

Monter **111-123-133-147-161** m. Pendant **6 cm (18 rgs)** tricoter :

S - M - L et XXL :

2-3-3-2 m. jersey endroit,

107-117-127-157 m. point ajouré;

2-3-3-2 m. jersey endroit,

XL : point ajouré,

mais au dernier rg, **pour S - M - L et XL** augmenter 1 m. de chaque côté (= **113-125-135-149-161** m.).

Continuer en tricotant **13-9-14-21-27** m. jersey endroit, **7** m. point ajouré, * **13** m. jersey endroit, **7** m. point ajouré *, tricoter **4-5-5-5-5** fois de * à *, **13-9-14-21-27** m. jersey endroit.

Emmanchures :

A **31-32-33-34-35** cm (**100-102-106-110-112** rgs) de hauteur totale, de chaque côté rabattre tous les 2 rgs (les diminutions de 2 m. se font à 2 m. du bord) :

S : 1 x 4 m., 8 x 2 m.

M : 1 x 5 m., 9 x 2 m.

L : 1 x 5 m., 10 x 2 m.

XL : 1 x 6 m., 12 x 2 m.

XXL : 1 x 7 m., 13 x 2 m.

Pour diminuer 2 m. à 2 m. du bord :
Tricoter 2 m. endroit, 3 m. ensemble endroit, continuer le rg et lorsqu'il reste 5 m. sur l'aig. gauche, tricoter 1 surjet double, 2 m. endroit.

Puis, continuer sur les **73-79-85-89-95** m. restantes.

Encolure :

A **50-52-54-56-58** cm (**160-166-174-180-186** rgs) de hauteur totale, rabattre les **39-41-45-47-49** m. centrales, continuer chaque côté séparément en rabattant côté encolure tous les 2 rgs 1 x 3 m., 1 x 2 m.

Epaules :

A **52-54-56-58-60** cm (**166-172-180-186-192** rgs) de hauteur totale, rabattre les **12-14-15-16-18** m. restantes de chaque côté.

DEVANT :

Tricoter comme au dos jusqu'aux emmanchures.

Emmanchures :

Rabattre comme au dos. Puis, continuer sur les **73-79-85-89-95** m. restantes.

Encolure :

A **45-47-49-51-53** cm (**144-150-158-164-170** rgs) de hauteur totale, rabattre les **27-29-33-35-37** m. centrales, continuer chaque côté séparément en rabattant côté encolure tous les 2 rgs 1 x 3 m., 2 x 2 m., 2 x 1 m., tous les 4 rgs 2 x 1 m.

Epaules :

Rabattre comme au dos.

COL :

Monter **107-112-117-122-127** m. Tricoter

9 rgs point ajouré et laisser les m. en attente.

BORDURES D'EMMANCHURES (2) :

Monter **102-107-112-117-122** m. Tricoter **9** rgs point ajouré et laisser les m. en attente.

FINITIONS :

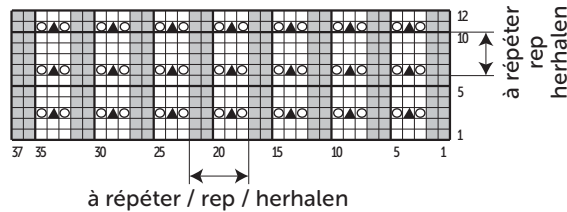
Assembler les épaules.

Poser à points arrière le col au bord de l'encolure. Puis, assembler les petits côtés.

Poser à points arrière une bordure au bord de chaque emmanchure.

Faire les coutures des côtés du débardeur.

POINT AJOURÉ / LACE STITCH / AJOURSTEEK



- = 1 m. jersey envers / P on RS, K on WS / 1 st. averechte tricotsteek
- = 1 m. jersey endroit / K on RS, P on WS / 1 st. rechte tricotsteek
- ⊗ = 1 jeté / yon / 1 omslag
- ▲ = 1 surjet double / sl 1, k2tog, pssso / 1 dubbele overhaling



ENGLISH

NEEDLES
3 mm

• Stitches used

STOCKING STITCH (ST ST), using 3.0 mm needles.

LACE STITCH, using 3.0 mm needles over a number of sts divisible by 5 + 2.

Row 1 (RS) : p2, * k3, p2 *, rep from * to *.

Row 2 & every WS row : k2, * p3, k2 *, rep from * to *.

Row 3 : p2, * yon, sl 1, k2tog, pssso, yon, p2 *, rep from * to *.

Row 5 : p2, * k3, p2 *, rep from * to *.

After Row 6 rep from Row 3.

• Tension/Gauge

To achieve a good result it is essential to make a tension square (see our hints & tips at bergeredefrance.com/advices).

A 10 cm (4 in) square of St St = 26 sts & 32 rows.

• To make

BACK :

CO **111-123-133-147-161** sts & work **6** cm [**2¼** in] (**18** rows) as foll :

S - M - L & XXL :

2-3-3-2 sts St St,

107-117-127-157 sts Lace St;

2-3-3-2 sts St St,

XL : Lace St,

but on the final row, **for S - M - L & XL** inc 1 st at each edge (= **113-125-135-149-161** sts).

Cont to work **13-9-14-21-27** sts St St, **7** sts Lace St, * **13** sts St St, **7** sts Lace St *, work from * to * **4-5-5-5-5** times, **13-9-14-21-27** sts St St.

Armholes :

When work measures **31-32-33-34-35** cm [**12¼-12½-13-13¼-13¾** in] (**100-102-106-110-112** rows) total cast off **4-5-5-6-7** sts at beg of next 2 rows.

Next row (RS - 2 st dec) : k2, k3tog, work to last 5 sts, sl 1, k2tog, pssso, k2.

Rep this dec on every foll RS row **7-8-9-11-12** more times.

Then cont on the rem **73-79-85-89-95** sts.

Neck :

Cont until work measures **50-52-54-56-58** cm [**19¾-20½-21¼-22-22¾** in] (**160-166-174-180-186** rows) total.

Next row (RS) : Work **17-19-20-21-23** sts, cast off the central **39-41-45-47-49** sts & work to end. Work will now be completed in 2 sections, cont to cast off at the neck edge on every alt row as foll: 3 sts once, 2 sts once.

Shoulders :

When work measures **52-54-56-58-60** cm [**20½-21¼-22-22¾-23½** in] (**166-172-180-186-192** rows) total cast off the rem **12-14-15-16-18** sts on each edge.

FRONT :

Work as for back until armholes.

Armholes :

Cast off as for back then cont on the rem **73-79-85-89-95** sts.

Neck :

Cont until work measures **45-47-49-51-53** cm [**17¾-18½-19¼-20-20¾** in] (**144-150-158-164-170** rows) total.

Next row (RS) : Work **23-25-26-27-29** sts, cast off the central **27-29-33-35-37** sts & work to end. Work will now be completed in 2 sections, cont to cast off at the neck edge on every RS row as foll: 3 sts once, 2 sts twice, 1 st twice, then 1 st on every foll 4th row twice.

Shoulders :

Cast off as for back.

NECKBAND :

CO **107-112-117-122-127** sts & work in Lace St for **9** rows then leave on a spare needle.

ARMHOLE BORDERS (2) :

CO **102-107-112-117-122** sts & work in Lace St for **9** rows then leave on a spare needle.

FINISHING :

Join shoulder seams.

Using back stitch graft the neckband around neck edge (see Grafting a Border in our hints & tips at bergeredefrance.com/advices), then join the short edge.

Graft a border to each armhole.

Sew the side seams of the vest.

Secure & weave in all ends.

• Gebruikte steken

RECHTE TRICOTSTEEK, nld. nr. 3.

AJOURSTEEK, nld. nr. 3. Over een aantal st. deelbaar door 5 + 2.

1e nld. (goede kant van het werk) : 2 st. averecht, * 3 st. recht, 2 st. averecht *, herhalen van * tot *.

2e nld. en alle even nld. : 2 st. recht, * 3 st. averecht, 2 st. recht *, herhalen van * tot *.

3e nld. : 2 st. averecht, * 1 omslag, 1 dubbele overhaling, 1 omslag, 2 st. averecht *, herhalen van * tot *.

5e nld. : 2 st. averecht, * 3 st. recht, 2 st. averecht *, herhalen van * tot *.

7e nld. : vanaf de 3e nld. herhalen.

• Proeflapje

Voor het slagen van je model is het belangrijk om het proeflapje te breien (zie tips en raad op bergeredefrance.nl/conseils).

Een vierkant van 10 cm in rechte tricotsteek = 26 st. en 32 nld.

• Uitvoering

RUGPAND :

111-123-133-147-161 st. opzetten en gedurende **6** cm (**18** nld.) breien voor :

S - M - L en XXL :

2-3-3-2 st. rechte tricotsteek,

107-117-127-157 st. ajoursteek;

2-3-3-2 st. rechte tricotsteek,

XL : ajoursteek,

maar in de laatste nld. **voor S - M - L en XL** aan beide kanten 1 st. meerderen (= **113-125-135-149-161** st.).

Als volgt verder breien : **13-9-14-21-27** st. rechte tricotsteek, **7** st. ajoursteek, * **13** st. rechte tricotsteek, **7** st. ajoursteek *, **4-5-5-5-5** keer van * tot * breien, **13-9-14-21-27** st. rechte tricotsteek.

Armsgaten :

Op **31-32-33-34-35** cm (**100-102-106-110-112** nld.) totale hoogte aan beide kanten elke nld. afkanten (de minderingen van 2 st. worden op 2 st. uit de kant gemaakt) voor :

S : 1 x 4 st., 8 x 2 st.

M : 1 x 5 st., 9 x 2 st.

L : 1 x 5 st., 10 x 2 st.

XL : 1 x 6 st., 12 x 2 st.

XXL : 1 x 7 st., 13 x 2 st.

Voor het minderen van 2 st. op 2 st. uit de kant : 2 st. recht, 3 st. samen recht breien, de nld. verder breien en als er nog 5 st. op de linkernld. over zijn, dan 1 dubbele overhaling en 2 st. recht breien. Dan verder breien over de overige **73-79-85-89-95** st.

Hals :

Op **50-52-54-56-58** cm (**160-166-174-180-186** nld.) totale hoogte de middelste **39-41-45-47-49** st. afkanten, elke kant apart verder breien en aan de halskant elke 2e nld. 1 x 3 st., 1 x 2 st. afkanten.

Schouders :

Op **52-54-56-58-60** cm (**166-172-180-186-192** nld.) totale hoogte de overige **12-14-15-16-18** st. aan elke kant afkanten.

VOORPAND :

Breien als het rugpand tot aan de armsgaten.

Armsgaten :

Afkanten als voor het rugpand. Dan verder breien over de overige **73-79-85-89-95** st.

Hals :

Op **45-47-49-51-53** cm (**144-150-158-164-170** nld.) totale hoogte de middelste **27-29-33-35-37** st. afkanten, elke kant apart verder breien en aan de halskant elke 2e nld. 1 x 3 st., 2 x 2 st., 2 x 1 st., elke 4e nld. 2 x 1 st. afkanten.

Schouders :

Afkanten als voor het rugpand.

HALSBOORD :

107-112-117-122-127 st. opzetten, **9** nld. ajoursteek breien en dan de st. laten wachten.

ARMSGATBIEZEN (2) :

102-107-112-117-122 st. opzetten, **9** nld. ajoursteek breien en dan de st. laten wachten.

AFWERKING :

De schouders aan elkaar naaien.

De boord met de stiksteek langs de hals naaien, dan de zijkanten aan elkaar naaien. Een bies met de stiksteek langs elk armsgat naaien.

De zijnaden van de top aan elkaar naaien.