

# Débardeur ajouré au crochet

Crochet lace tank top — Gehaakte ajourtop

## BERGERE DE FRANCE

### *Une laine de qualité fabriquée en France*

ENSEMBLE, FAVORISONS LA FABRICATION FRANÇAISE

Bergère de France est une filature familiale, installée à Bar-le-Duc, au cœur de la Lorraine depuis 1946. De la création des fils à l'expédition des pelotes, de la recherche de style à la réalisation des livres et magazines, toutes ces étapes sont réalisées en France dans nos ateliers. En choisissant la laine Bergère de France, vous favorisez une production locale et encouragez le savoir-faire français.



#### *Une fabrication et une qualité maîtrisée*

En tant que fabricant, nous apportons un grand soin à la qualité de nos fils. Nous maîtrisons et contrôlons ainsi directement toutes les étapes de la production.

Nous assurons dans notre usine les grandes étapes de fabrication du fil à tricoter : la teinture, la préparation, la filature, l'assemblage, le retordage, la finition et la mise en pelote des fils.

#### *Une filature éthique*

Nous avons à cœur de sélectionner des matières premières respectueuses de l'environnement et du bien-être animal. Nos laines proviennent d'élevages d'Uruguay et de Nouvelle-Zélande reconnus pour la qualité de leurs fibres. Nous utilisons du coton d'Égypte issu d'une agriculture biologique. Les matières synthétiques proviennent d'une entreprise Européenne que nous avons sélectionné pour son niveau de qualité.

- La Laine Française -

FABRICANT FRANÇAIS DE LAINE  
DEPUIS 1946

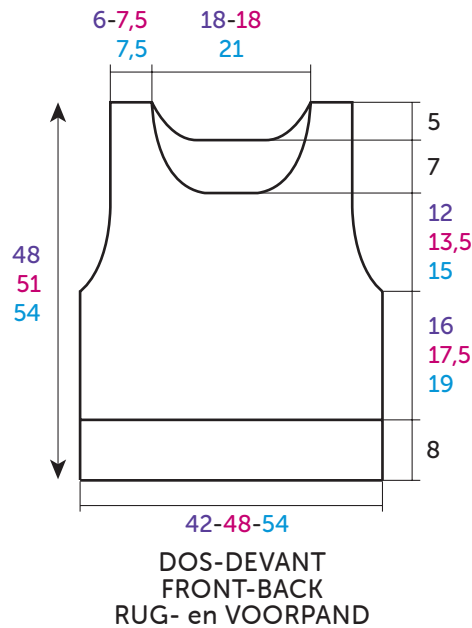
# Débardeur ajouré au crochet

Crochet lace tank top – Gehaakte ajourtop



100 % COTON BIO  
Safran 10662

TAILLES - SIZES - MATEN		
S	M/L	XL
PELOTES - BALLS - BOLLEN		
3	4	4



MESURES EN / MEASUREMENTS IN / AFMETINGEN IN : CM

FRANÇAIS

CROCHET  
n° 3

## • Légende

maille en l'air = m.l.

bride = b.

maille serrée = m.s.

maille coulée = m.c.

double bride = D.B.

1 motif point de filet = 3 m.l. et 1 b.

1 motif point fantaisie (rgs impairs) = 16 m.

## • Points employés

**POINT DE FILET**, crochet n° 3. Sur un nombre de m. divisible par 3 + 1 pour la chaînette + 5 pour le début du 1er rg.

**1er rg (endroit du travail)** : 1 b. dans la 9ème m.l., \* 2 m.l., sauter 2 m., 1 b. dans la

m. suivante \*, répéter de \* à \*.

**2ème rg et tous les rgs suivants** : 5 m.l., 1 b. sur la 2ème b., \* 2 m.l., 1 b. sur la b. suivante \*, répéter de \* à \*, terminer par 2 m.l., 1 b. dans la 3ème m.l. suivante.

**POINT FANTAISIE**, crochet n° 3. A la suite du point de filet. Sur un nombre de m. divisible par 16 + 1 aux rgs impairs.

**1er rg (envers du travail)** : 1 m.l., 1 m.s. sur la 1ère b., \* 3 m.l., sauter 3 m., 1 m.s. sur la m. suivante \*, répéter de \* à \*.

**2ème rg** : 3 m.l. (remplace la 1ère b.), sauter la 1ère m.s., \* sur la m.s. suivante crocheter 3 b., 3 m.l. et 1 m.s. ; 3 m.l., 1 b. sur la m.s. suivante, 3 m.l., sur la m.s. suivante crocheter 1 m.s., 3 m.l. et 3 b. ; 1 b. sur la m.s. suivante \*, répéter de \* à \*.

**3ème rg** : 1 m.l., 1 m.s. sur la 1ère b., 3 m.l., 1 m.s. dans l'arceau suivant de 3 m.l., \* 3 m.l., 1 m.s. sur la b. suivante, 3 m.l., sauter 1 arceau, 1 m.s. dans l'arceau suivant \*, répéter de \* à \*, terminer le rg par 3 m.l., 1 m.s. sur la dernière m.

**4ème rg** : Reprendre au 2ème rg.

**POINT D'ÉCREVISSE**, crochet n° 3. Consulter nos astuces et conseils sur [bergeredefrance.fr/conseils](http://bergeredefrance.fr/conseils).

**Les bases du crochet** : Consulter nos astuces et conseils sur [bergeredefrance.fr/conseils](http://bergeredefrance.fr/conseils).

## • Echantillons

Pour réussir votre modèle, il est important de crocheter les échantillons (consulter nos astuces et conseils sur [bergeredefrance.fr/conseils](http://bergeredefrance.fr/conseils)).

1 carré de 10 cm point de filet = 30 m. et 11 rgs.

**Point fantaisie** :

1 motif = 6 cm de large.

13 rgs = 10 cm de haut.

## • Réalisation

**DOS** :

Monter une chaînette de **117-135-150** m.l. Crocheter point de filet (= **112-130-145** m. = **37-43-49** motifs).

A 8 cm (9 rgs) de haut, continuer point fantaisie, **mais** au 1er rg **pour S et M/L** sauter 2 m. au lieu de 3 (aux rgs impairs = **113-129-145** m. = **7-8-9** motifs).

**Emmanchures :**

A **24-25,5-27** cm (**30-32-34** rgs) de hauteur totale, diminuer de chaque côté (voir **diagramme n° 1**) :

**S** : 1 x 8 m., 2 x 4 m.

**M/L** : 1 x 8 m., 3 x 4 m.

**XL** : 1 x 8 m., 4 x 4 m.

Puis, continuer sur les **81-89-97** m. restantes.

**Encolure :**

A **43-46-49** cm (**56-60-64** rgs) de hauteur

totale, laisser les **31-31-39** m. centrales, continuer chaque côté séparément en diminuant côté encolure 2 x 4 m. tous les 2 rgs (voir **diagramme n° 2**).

**Epauls :**

A **48-51-54** cm (**62-66-70** rgs) de hauteur totale, arrêter.

**DEVANT :**

Crocheter comme le dos jusqu'aux emmanchures.

**Emmanchures :**

Diminuer comme au dos, puis continuer sur les **81-89-97** m. restantes.

**Encolure :**

A **36-39-42** cm (**46-50-54** rgs) de hauteur totale, laisser les **15-15-23** m. centrales, continuer chaque côté séparément en diminuant côté encolure 4 x 4 m. tous les 2 rgs (voir **diagramme n° 3**).

**Epauls :**

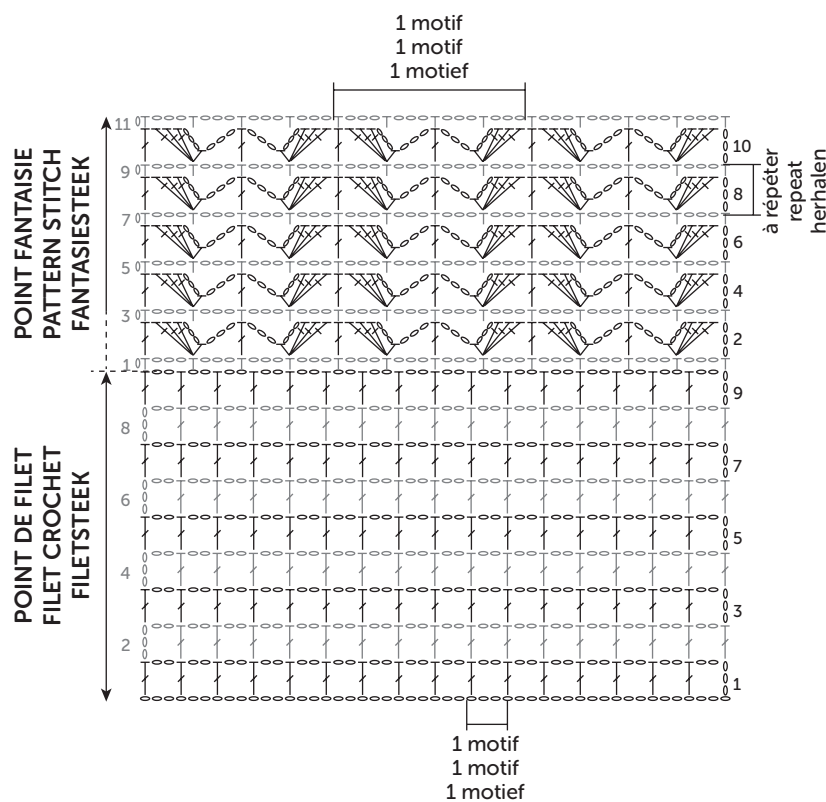
A **48-51-54** cm (**62-66-70** rgs) de hauteur totale, arrêter.

**FINITIONS :**

Assembler les épaules.

Faire les coutures des côtés du top.

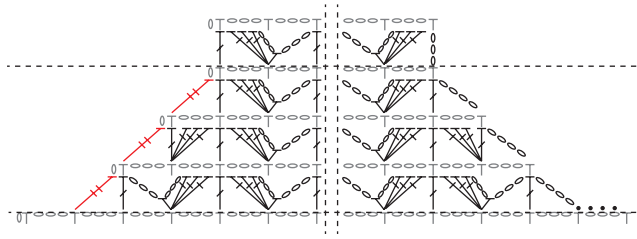
Au bord de l'encolure et des emmanchures, crocheter **1** rg point d'écrevisse et arrêter.



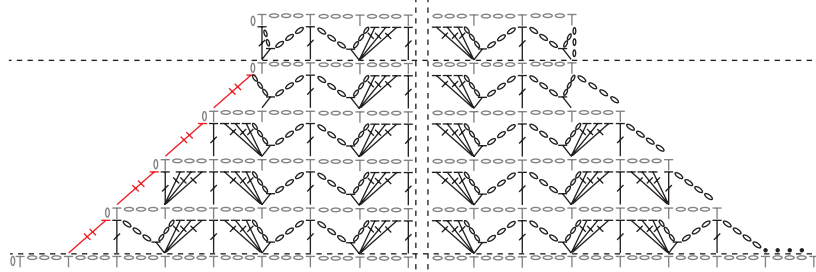
○ = maille en l'air / ch st / losse  
 | = bride / dc (uk : tr) / stokje  
 | = maille serrée / sc (uk : dc) / vaste

DIAGRAMME N° 1  
 DIAGRAM NO 1  
 DIAGRAM nr. 1

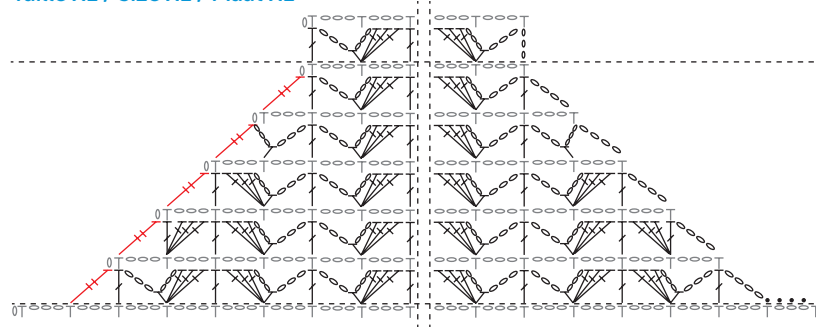
Taille S / Size S / Maat S



Taille M/L / Size M/L / Maat M/L



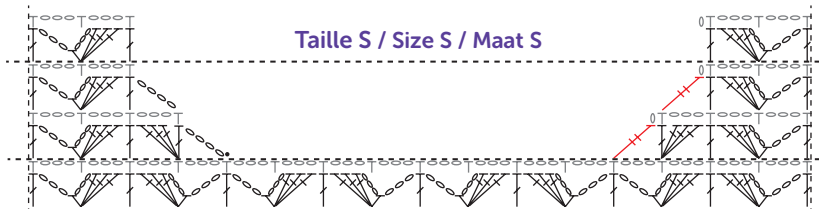
Taille XL / Size XL / Maat XL



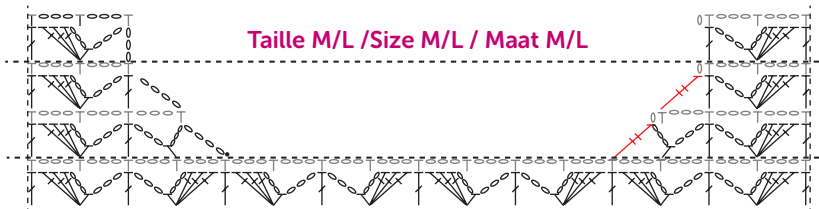
- |     |   |
|-----|---|
| o-o | = maille en l'air / ch st / losse                 |
| ┆   | = bride / dc (uk : tr) / stokje                   |
| ┆   | = maille serrée / sc (uk : dc) / vaste            |
| •   | = maille coulée / sl st / halve vaste             |
| ↗   | = double bride / tr (uk : dbl tr) / dubbel stokje |

DIAGRAMME N° 2  
 DIAGRAM NO 2  
 DIAGRAM nr. 2

Taille S / Size S / Maat S



Taille M/L / Size M/L / Maat M/L



Taille XL / Size XL / Maat XL

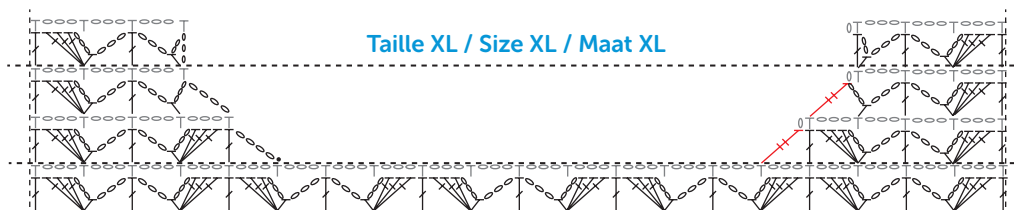
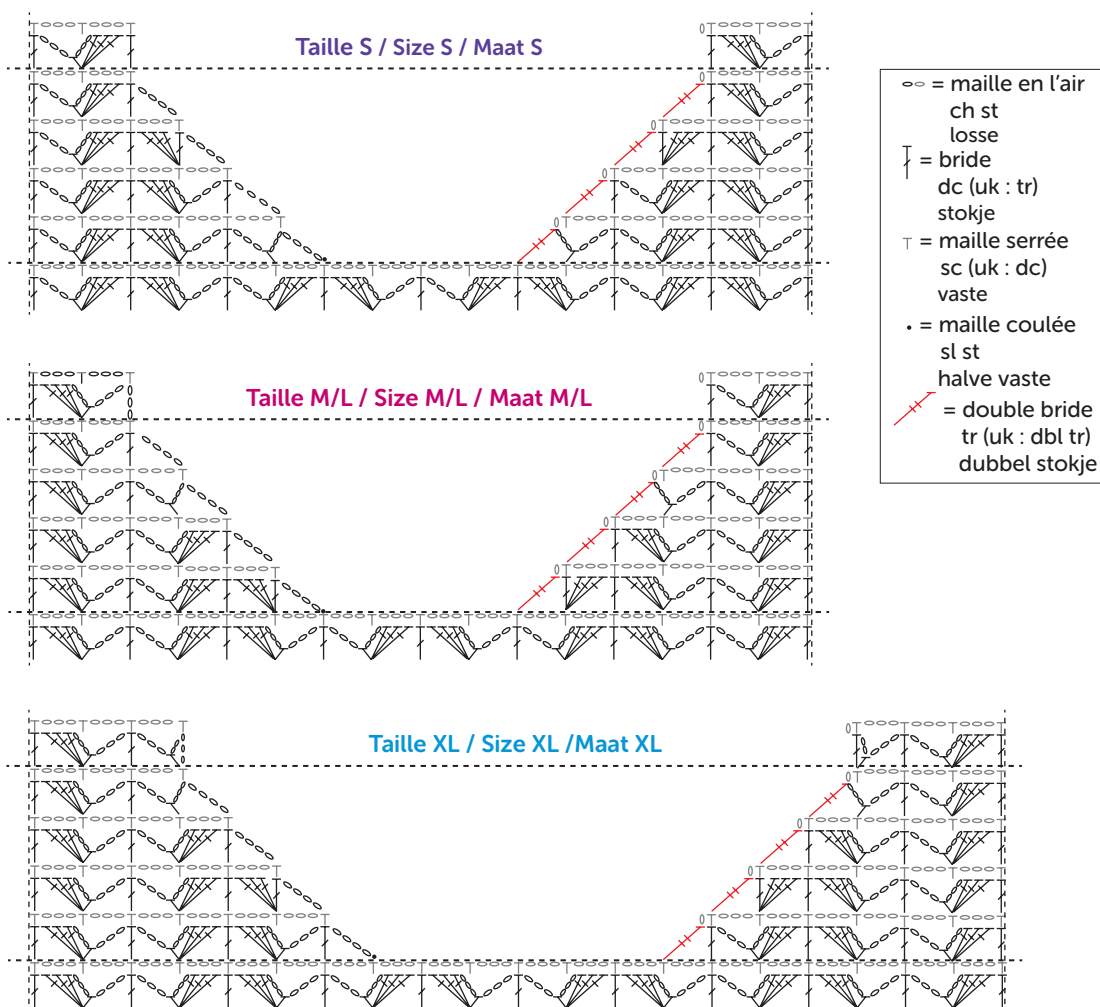


DIAGRAMME N° 3  
DIAGRAM NO 3  
DIAGRAM nr. 3



ENGLISH

CROCHET HOOK  
3 mm

## • Abbreviations

chain stitch = ch st

double crochet (uk : treble crochet) = dc  
(uk : tr)

single crochet (uk : double crochet) = sc  
(uk : dc)

slip stitch = st st

treble (uk : double treble) = tr (uk : dbl tr)

1 motif in filet crochet = 3 ch & 1 dc (uk : tr)

1 motif in pattern stitch (odd rows) = 16 sts

## • Stitches used

**FILET CROCHET**, 3 mm crochet hook. Over a number of sts divisible by 3 + 1 for the chain + 5 for the start of the 1st row.

**Row 1 (RS)** : 1 dc in the 9th ch, \* 2 ch, skip 2 sts, 1 dc in the foll st \*, rep from \* to \*.

**Row 2 & every foll row** : 5 ch, 1 dc in the 2nd dc, \* 2 ch, 1 dc in the foll dc \*, rep from \* to \*, end with 2 ch, 1 dc in the 3rd ch foll.

**PATTERN STITCH**, 3 mm crochet hook. Foll on from the Filet crochet. Over a number of sts divisible by 16 + 1 on the odd rows.

**Row 1 (WS)** : 1 ch, 1 sc in the 1st dc, \* 3 ch, skip 3 sts, 1 sc in the foll st \*, rep from \* to \*.

**Row 2** : 3 ch (replaces the 1st dc), skip the 1st sc, \* into the foll sc work 3 dc, 3 ch & 1 sc; 3 ch, into the foll sc work 1 dc, 3 ch, into the foll sc work 1 sc, 3 ch & 3 dc; 1 dc into the foll sc \*, rep from \* to \*.

**Row 3** : 1 ch, 1 sc in the 1st dc, 3 ch, 1 sc in the arch foll the 3 ch, \* 3 ch, 1 sc in the foll dc, 3 ch, skip 1 arch, 1 sc in the foll arch \*, rep from \* to \*, ending the row with 3 ch, 1 sc in the last st.

Rep Rows 2 & 3.

**CRAB STITCH**, 3 mm crochet hook. See our hints & tips at [bergeredefrance.com/advice](http://bergeredefrance.com/advice).

**Crochet basics** : See our hints & tips at [bergeredefrance.com/advice](http://bergeredefrance.com/advice).

## • Tension/gauge

To achieve a good result it is essential to make a tension square (see our hints & tips at [bergeredefrance.com/advice](http://bergeredefrance.com/advice)).

1 square measured over 10 cm of Filet crochet = 30 sts & 11 rows.

**Pattern stitch** :

1 motif = 6 cm wide.

13 rows = 10 cm high.

## • To make

### BACK :

Make a ch of **117-135-150** sts. Work in Filet crochet (= **112-130-145** sts = **37-43-49** motifs).

When work measures **8 cm [3 in] (9 rows)** total, cont in Pattern St, **but** on the 1st row **for S & M/L** skip 2 sts instead of 3 (odd rows = **113-129-145** sts = **7-8-9** motifs).

### Armholes :

When work measures **24-25,5-27 cm [9½-10-10½ in] (30-32-34 rows)** total, dec at each edge (see **diagram n° 1**) :

**S** : 8 sts once, 4 sts twice.

**M/L** : 8 sts once, 4 sts 3 times.

**XL** : 8 sts once, 4 sts 4 times.

Cont on the rem **81-89-97** sts.

### Neck :

When work measures **43-46-49 cm [17-18-19¼ in] (56-60-64 rows)** total, leave the **31-31-39** central sts unworked, cont to work each side separately decreasing at neck edge on every alt row : 4 sts twice (see **diagram n° 2**).

### Shoulders :

When work measures **48-51-54 cm [19-20-21¼ in] (62-66-70 rows)** total, fasten off yarn.

## FRONT :

Work the same as the Back up to the armholes.

### Armholes :

Dec in the same way as for Back, then cont on the rem **81-89-97** sts.

### Neck :

When work measures **36-39-42** cm

[**14¼-15¼-16½** in] (**46-50-54** rows) total, leave the central **15-15-23** sts unworked & cont each side separately, dec at neck edge on every alt row : 4 sts 4 times (see **diagram n° 3**).

### Shoulders :

When work measures **48-51-54** cm [**19-20-21¼** in] (**62-66-70** rows) total, fasten off yarn.

**3e rij** : 1 L., 1 v. op het 1e stk., 3 L., 1 v. in de volgende boog van 3 L., \* 3 L., 1 v. op het volgende stk., 3 L., 1 boog overslaan, 1 v. in de volgende boog \*, herhalen van \* tot \*, de rij eindigen met 3 L., 1 v. op de laatste st.

**4e rij** : vanaf de 2e rij herhalen.

**KREEFTSTEEK**, haaknld. nr. 3. Zie tips en raad op [bergeredefrance.nl/conseils](http://bergeredefrance.nl/conseils).

**Basissteken van het haken** : zie tips en raad op [bergeredefrance.nl/conseils](http://bergeredefrance.nl/conseils).

## • Proeflapjes

Voor het slagen van je model is het belangrijk om de proeflapjes te haken (zie tips en raad op [bergeredefrance.nl/conseils](http://bergeredefrance.nl/conseils)).

Een vierkant van 10 cm in filetsteek = 30 st. et 11 rijen.

**Fantasiesteek** :

1 motief = 6 cm breed.

13 rijen = 10 cm hoog.

## • Uitvoering

**RUGPAND** :

Een ketting van **117-135-150** L. opzetten en filetsteek haken (= **112-130-145** st. = **37-43-49** motieven).

Op **8** cm (**9** rijen) hoogte verder haken in fantasiesteek, **maar** in de 1e rij **voor S en M/L** 2 st. overslaan i.p.v. 3 st. (in de oneven rijen = **113-129-145** st. = **7-8-9** motieven).

**Armsgaten** :

Op **24-25,5-27** cm (**30-32-34** rijen) totale hoogte aan beide kanten minderen (zie **diagram nr. 1**) :voor

**S** : 1 x 8 st., 2 x 4 st.

**M/L** : 1 x 8 st., 3 x 4 st.

**XL** : 1 x 8 st., 4 x 4 st.

Dan verder haken over de overige **81-89-97** st.

## FINISHING :

Join the shoulders.

Sew the side seams.

Around the neck & the armholes, work **1** row of Crab St & fasten off the yarn.

Secure & weave in all ends.

### Hals :

Op **43-46-49** cm (**56-60-64** rijen) totale hoogte de middelste **31-31-39** st. laten staan, elke kant apart verder haken en hierbij aan de halskant elke 2e rij 2 x 4 st. minderen (zie **diagram nr. 2**).

### Schouders :

Op **48-51-54** cm (**62-66-70** rijen) totale hoogte afhechten.

## VOORPAND :

Haken als het rugpand tot aan de armsgaten.

### Armsgaten :

Minderen als voor het rugpand, dan verder haken over de overige **81-89-97** st.

### Hals :

Op **36-39-42** cm (**46-50-54** rijen) totale hoogte de middelste **15-15-23** st. laten staan, elke kant apart verder haken en hierbij aan de halskant elke 2e rij 4 x 4 st. minderen (zie **diagram nr. 3**).

### Schouders :

Op **48-51-54** cm (**62-66-70** rijen) totale hoogte afhechten.

## AFWERKING :

De schouders aan elkaar naaien.

De zijnaden van de top aan elkaar naaien.

Langs de hals en de armsgaten **1** rij kreeftsteek haken en afhechten.



HAAKNAALD  
nr. 3

## • Toelichting

losse = L.

stokje = stk.

vaste = v.

halve vaste = hv.

dubbel stokje = dstk.

**1** motief filetsteek = 3 L. en 1 stk.

**1** motief fantasiesteek (oneven rijen) = 16 st.

## • Gebruikte steken

**FILETSTEEK**, haaknld. nr. 3. Over een aantal st. deelbaar door 3 + 1 voor de ketting + 5 voor het begin van de 1e rij.

**1e rij (goede kant van het werk)** : 1 stk. in de 9e L., \* 2 L., 2 st. overslaan, 1 stk. in de volgende st. \*, herhalen van \* tot \*.

**2e rij en alle volgende rijen** : 5 L., 1 stk. op het 2e stk., \* 2 L., 1 stk. op het volgende stk. \*, herhalen van \* tot \*, eindigen met 2 L., 1 stk. in de 3e volgende L.

**FANTASIESTEEK**, haaknld. nr. 3. In het vervolg van de filetsteek. Over een aantal st. deelbaar door 16 + 1 in de oneven rijen.

**1e rij (achterkant van het werk)** : 1 L., 1 v. op het 1e stk., \* 3 L., 3 st. overslaan, 1 v. op de volgende st. \*, herhalen van \* tot \*.

**2e rij** : 3 L. (vervangen het 1e stk.), de 1e v. overslaan, \* op de volgende v. haken : 3 stk., 3 L. en 1 v. ; 3 L., 1 stk. op de volgende v., 3 L., op de volgende v. haken : 1 v., 3 L. en 3 stk. ; 1 stk. op de volgende v. \*, herhalen van \* tot \*.